

FUJIFILM

DIGITAL CAMERA

X-T30II

FF210005

คู่มือพื้นฐาน




สารบัญ

อุปกรณ์เสริมที่มีให้.....	2
เกี่ยวกับคู่มือผู้ใช้.....	2
ส่วนต่างๆ ของกล้อง.....	3
จอแสดงผลของกล้อง.....	5
ช่องมองภาพอิเล็กทรอนิกส์.....	5
จอภาพ LCD.....	7
ขั้นแรก.....	9
การต่อสายคล้องคอ.....	9
การต่อเลนส์.....	9
การใส่แบตเตอรี่และการรัดหน่วยความจำ.....	10
การชาร์จแบตเตอรี่.....	12
การตั้งค่าพื้นฐาน.....	13
การถ่ายรูปพื้นฐานและการเล่น.....	14
การถ่ายรูป.....	14
การดูภาพ.....	15
การลบรูปภาพ.....	15
การบันทึกภาพยนตร์และการเล่น.....	16
การบันทึกภาพยนตร์.....	16
การดูภาพยนตร์.....	17
การใช้เมนู.....	18
เมนู.....	18
การเลือกแท็บเมนู.....	19
เมนูถ่ายรูป (การถ่ายภาพนิ่ง).....	20
เมนูถ่ายรูป (ภาพยนตร์).....	27
เมนูเล่น.....	33
เมนูตั้งค่า.....	34
เพื่อความปลอดภัยของคุณ.....	40

อุปกรณ์เสริมที่มีให้

ต่อไปนี้เป็นสิ่งที่มีรวมมากับกล้องของคุณ:

- แบตเตอรี่ NP-W126S ที่ชาร์จเข้าได้
- ฝาครอบตัวกล้อง (ติดมาให้กับกล้อง)
- สาย USB (ประมาณ 0.6 ม.)
- สายคล้องคอ
- คู่มือพื้นฐาน (คู่มือเล่มนี้)

 หากคุณซื้อชุดเลนส์ ให้ตรวจสอบว่ารวมเลนส์ด้วย

เกี่ยวกับคู่มือผู้ใช้

คู่มือนี้ให้คำแนะนำในการเตรียมกล้องสำหรับการใช้งานและการใช้งานกล้องขั้นพื้นฐาน คำแนะนำการใช้งานโดยละเอียดจะมีอยู่ใน *คู่มือผู้ใช้* ที่สามารถดูได้บนคอมพิวเตอร์หรือสมาร์ทโฟน ซึ่งคุณสามารถดูข้อมูลเกี่ยวกับลิขสิทธิ์ซอฟต์แวร์ได้

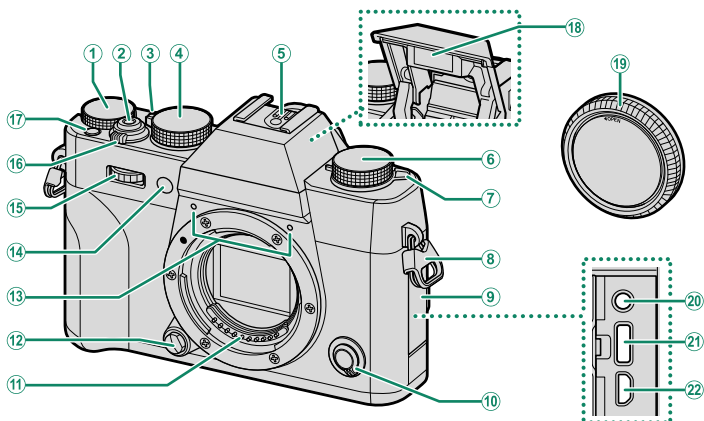


<http://fujifilm-dsc.com/en-int/manual/>



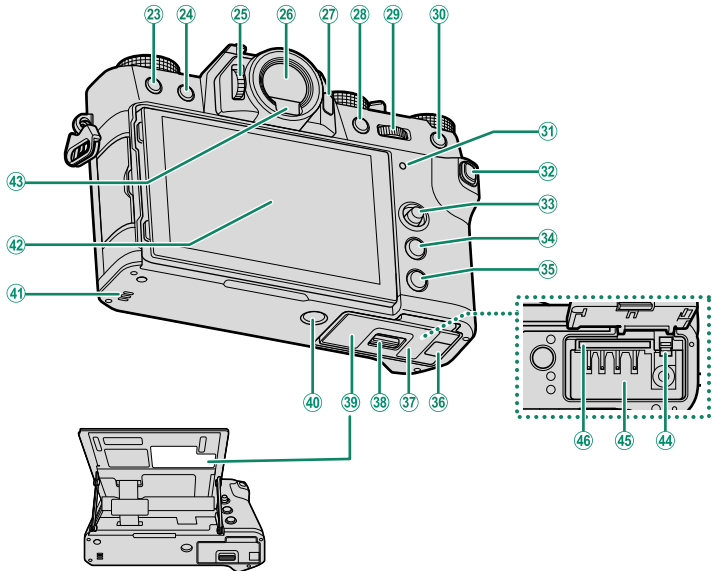
ส่วนต่างๆ ของกล้อง

ส่วนต่างๆ ของกล้องมีดังต่อไปนี้



- | | | | |
|---|-----------------------------|---|--|
| ① | แป้นหมุนการชดเชยการรับแสง | ⑬ | ไมโครโฟน |
| ② | ปุ่มชัตเตอร์ | ⑭ | ไฟช่วยหาอัตโนมัติโฟกัส |
| ③ | ก้านตัวเลือกโหมดออโต้ | | ไฟตั้งเวลา |
| ④ | แป้นหมุนความเร็วชัตเตอร์ | | แสงที่สอดคล้อง |
| ⑤ | ฐานเสียบแฟลช (Hot shoe) | ⑮ | แป้นหมุนเลือกคำสั่งด้านหน้า |
| ⑥ | แป้นหมุน Drive | ⑯ | สวิตช์ ON/OFF |
| ⑦ | ก้าน \downarrow (ยกแฟลช) | ⑰ | ปุ่ม Fn1 |
| ⑧ | ห่วงสายคล้อง | ⑱ | แฟลช |
| ⑨ | ฝาปิดขั้วต่อ | ⑲ | ฝาครอบตัวกล้อง |
| ⑩ | ตัวเลือกโหมดโฟกัส | ⑳ | ช่องต่อไมโครโฟนวีโมดคอร์ดชัตเตอร์ (Ø2.5 มม.) |
| ⑪ | หน้าสัมผัสสัมผัสสัญญาณเลนส์ | ㉑ | ช่องเสียบ USB (ประเภท C) |
| ⑫ | ปุ่มถอดเปลี่ยนเลนส์ | ㉒ | ช่องต่อไมโคร HDMI (ชนิด D) |

! ㉒ ใช้สาย HDMI ที่ยาวไม่เกิน 1.5 ม.



- | | |
|-------------------------------------|---|
| ②3 ปุ่ม (ลบ) | ③5 ปุ่ม DISP (แสดง)/ BACK |
| ②4 ปุ่ม (เล่น) | ③6 ฝาครอบสายสัญญาณสำหรับ DC coupler |
| ②5 ควบคุมการปรับไดออพเตอร์ | ③7 ฝาปิดช่องใส่แบตเตอรี่ |
| ②6 ช่องมองภาพอิเล็กทรอนิกส์ (EVF) | ③8 สลักฝาปิดช่องใส่แบตเตอรี่ |
| ②7 ปุ่ม VIEW MODE | ③9 แผ่นหมายเลขเครื่อง |
| ②8 ปุ่ม AE-L (ล็อกการรับแสง) | ④0 ช่องยึดขาตั้ง |
| ②9 แป้นหมุนเลือกคำสั่งด้านหลัง | ④1 ลำโพง |
| ③0 ปุ่ม AF-L (ล็อกโฟกัส) | ④2 จอภาพ LCD |
| ③1 ไฟแสดงสถานะแสงที่สอดคล้อง | หน้าจอสัมผัส |
| ③2 ปุ่ม Q (เมนูด่วน) | ④3 ตรวจสอบสัญญาณดวงตา |
| ③3 ไม้โฟกัส (ก้านโฟกัส) | ④4 สลักแบตเตอรี่ |
| ③4 ปุ่ม MENU/OK | ④5 ช่องใส่แบตเตอรี่ |
| | ④6 ช่องใส่การ์ดหน่วยความจำ |

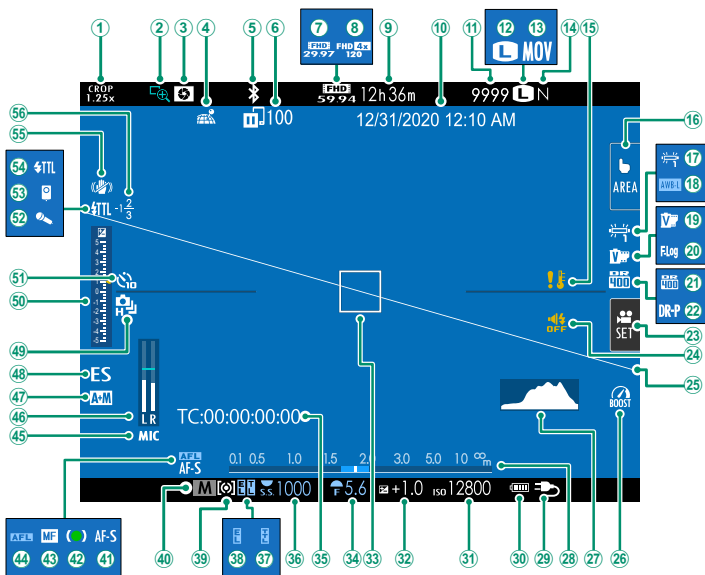
③9 ห้ามแกะแผ่นหมายเลขเครื่อง ซึ่งมี CMIIT ID, หมายเลขเครื่อง และข้อมูลสำคัญอื่นๆ

จอแสดงผลของกล้อง

เนื้อหาส่วนนี้จะระบุไฟแสดงสถานะที่อาจแสดงขึ้นระหว่างการถ่ายภาพ


❗ เพื่อวัตถุประสงค์ในการแสดงภาพประกอบ จอแสดงผลจะแสดงโดยไฟแสดงสถานะสว่างทั้งหมด

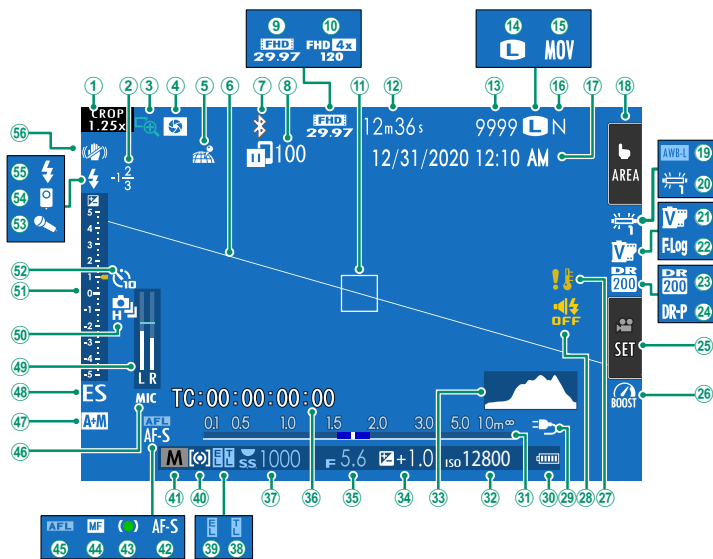
ช่องมองภาพอิเล็กทรอนิกส์



- | | |
|--|--------------------------------------|
| ① อัตราการตัดภาพ | ②๙ การจ่ายพลังงาน |
| ② เช็คโฟกัส | ③๐ ระดับแบตเตอรี่ |
| ③ ดูตัวอย่างความลึกสีฟิล์ม | ③๑ ความไวแสง |
| ④ สถานะดาวน์โหลดข้อมูลตำแหน่ง | ③๒ การชดเชยการรับแสง |
| ⑤ เปิด/ปิด Bluetooth | ③๓ เฟรมโฟกัส |
| ⑥ สถานะการส่งภาพ | ③๔ รูรับแสง |
| ⑦ โหมดมูฟวี่ | ③๕ โทรมิโด้ด |
| ⑧ การบันทึกความเร็วสูงแบบ Full HD | ③๖ ความเร็วชัตเตอร์ |
| ⑨ เวลาที่สามารถทำการบันทึกได้/
เวลาการบันทึกที่ผ่านไป | ③๗ ล็อก TTL |
| ⑩ วันที่และเวลา | ③๘ ล็อก AE |
| ⑪ จำนวนภาพที่ถ่ายได้ ¹ | ③๙ การวัดแสง |
| ⑫ ขนาดภาพ | ④๐ โหมดถ่ายภาพ |
| ⑬ รูปแบบไฟล์ | ④๑ โหมดโฟกัส ² |
| ⑭ คุณภาพของภาพ | ④๒ สัญลักษณ์โฟกัส ² |
| ⑮ ค่าเตือนอุณหภูมิ | ④๓ สัญลักษณ์แมนนวลโฟกัส ² |
| ⑯ โหมดหน้าจอสัมผัส | ④๔ ล็อก AF |
| ⑰ สมดุลย์สีขาว | ④๕ ตั้งค่าหัวเสียบไม้ |
| ⑱ ล็อก AWB | ④๖ ระดับการบันทึก ² |
| ⑲ จำลองฟิล์ม | ④๗ สัญลักษณ์ AF+MF ² |
| ⑳ การบันทึก F-Log | ④๘ ชนิดชัตเตอร์ |
| ㉑ ช่วงไดนามิก | ④๙ โหมดต่อเนื่อง |
| ㉒ เน้นช่วงไดนามิก | ⑤๐ สัญลักษณ์การรับแสง |
| ㉓ ควบคุมภาพเคลื่อนไหว | ⑤๑ สัญลักษณ์การตั้งเวลาถ่าย |
| ㉔ สัญลักษณ์เสียงและแฟลช | ⑤๒ ไมโครโฟน |
| ㉕ เส้นขอบฟ้าเสมือน | ⑤๓ รีโมटकดชัตเตอร์ |
| ㉖ โหมดบูสตี | ⑤๔ โหมดแฟลช (TTL) |
| ㉗ อีสโตแกรม | ⑤๕ โหมดIS ² |
| ㉘ สัญลักษณ์ระยะห่าง ² | ⑤๖ ชดเชยแฟลช |


1 แสดง "9999" หากมีพื้นที่มากกว่า 9999 เฟรม

2 จะไม่แสดงเมื่อเลือก เปิด ไว้สำหรับ  ตั้งค่าจ่อเริ่มต้น > โหมดตัวระบุขนาดใหญ่(EVF)



- | | |
|--|--------------------------------------|
| ① อัตราการตัดภาพ | ②๙ การจ่ายพลังงาน |
| ② ขดเชยแฟลช | ③๐ ระดับแบตเตอรี่ |
| ③ เช็คโฟกัส | ③๑ สัญลักษณ์ระยะห่าง ² |
| ④ ดูตัวอย่างความลึกฟิลด์ | ③๒ ความไวแสง |
| ⑤ สถานะความไหลลื่นข้อมูลตำแหน่ง | ③๓ อีสโตแกรม |
| ⑥ เส้นขอบฟ้าเสมือน | ③๔ การชดเชยการรับแสง |
| ⑦ เปิดปิด Bluetooth | ③๕ รูรับแสง |
| ⑧ สถานะการส่งภาพ | ③๖ โหมดได้ค้ |
| ⑨ โหมดมูฟวี่ | ③๗ ความเร็วชัตเตอร์ |
| ⑩ การบันทึกความเร็วสูงแบบ Full HD | ③๘ ล็อก TTL |
| ⑪ เฟรมโฟกัส | ③๙ ล็อก AE |
| ⑫ เวลาที่สามารถทำการบันทึกได้/
เวลาการบันทึกที่ผ่านไป | ④๐ การวัดแสง |
| ⑬ จำนวนภาพที่ถ่ายได้ ¹ | ④๑ โหมดถ่ายภาพ |
| ⑭ ขนาดภาพ | ④๒ โหมดโฟกัส ² |
| ⑮ รูปแบบไฟล์ | ④๓ สัญลักษณ์โฟกัส ² |
| ⑯ คุณภาพของภาพ | ④๔ สัญลักษณ์แมนนวลโฟกัส ² |
| ⑰ วันที่และเวลา | ④๕ ล็อก AF |
| ⑱ โหมดหน้าจอสัมผัส ³ | ④๖ ตั้งค่าหัวเสียบไม้ |
| ⑲ ล็อค AWB | ④๗ สัญลักษณ์ AF+MF ² |
| ⑳ สมดุลย์สีขาว | ④๘ ชนิดชัตเตอร์ |
| ㉑ จำลองฟิล์ม | ④๙ ระดับการบันทึก ² |
| ㉒ การบันทึก F-Log | ⑤๐ โหมดต่อเนื่อง |
| ㉓ ช่วงไดนามิก | ⑤๑ สัญลักษณ์การรับแสง |
| ㉔ เน้นช่วงไดนามิก | ⑤๒ สัญลักษณ์การตั้งเวลาถ่าย |
| ㉕ ควบคุมภาพเคลื่อนไหว | ⑤๓ ไมโครโฟน |
| ㉖ โหมดบูสท์ | ⑤๔ วีโมटकชัตเตอร์ |
| ㉗ ค่าเตือนอุณหภูมิ | ⑤๕ โหมดแฟลช (TTL) |
| ㉘ สัญลักษณ์เสียงและแฟลช | ⑤๖ โหมดIS ² |

1 แสดง "9999" หากมีพื้นที่มากกว่า 9999 เฟรม

2 จะไม่แสดงเมื่อเลือก เปิด ไว้สำหรับ  ตั้งค่าจ่อเริ่มต้น > โหมดตัวระบุขนาดใหญ่(LCD)

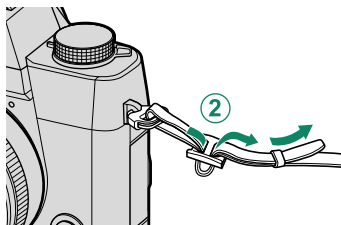
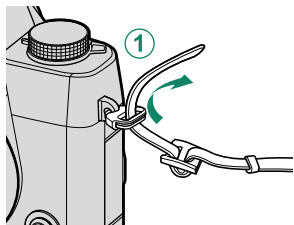
3 สามารถใช้การควบคุมแบบสัมผัสเพื่อเข้าถึงฟังก์ชันของกล้องได้

ขั้นแรก

ทำตามขั้นตอนด้านล่างให้เสร็จสมบูรณ์เพื่อเตรียมกล้องให้พร้อมใช้งาน

การต่อสายคล้องคอ

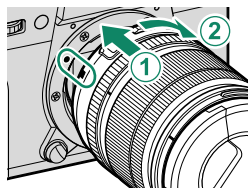
ต่อสายคล้องเข้าในห่วงสายคล้องสองห่วงตามที่แสดงด้านล่าง



การต่อเลนส์

สามารถใช้กล้องด้วยเลนส์สำหรับ FUJIFILM X-mount

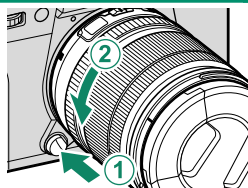
ถอดฝาครอบตัวกล้องจากกล้องและฝาปิดด้านหลังจากเลนส์วางเลนส์บนที่ยึด ให้เครื่องหมายบนเลนส์และกล้องตรงกัน (1) จากนั้นให้หมุนเลนส์จนกว่าคลิกเข้าที่ (2)



การถอดเลนส์

การถอดเลนส์ ให้ปิดกล้อง จากนั้นกดปุ่มถอดเปลี่ยนเลนส์แล้ว (1) หมุนเลนส์ตามที่แสดง (2)

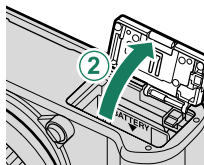
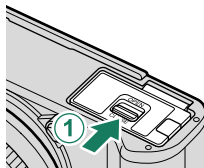
! เพื่อป้องกันฝุ่นสะสมบนเลนส์หรือภายในกล้อง ให้ปิดฝาเลนส์และฝาครอบตัวกล้องเมื่อไม่ได้ติดเลนส์



การใส่แบตเตอรี่และการดหน่วยความจำ

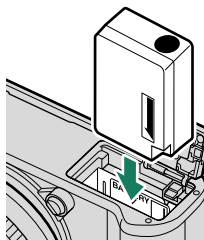
ใส่แบตเตอรี่และการดหน่วยความจำตามที่อธิบายด้านล่าง

- 1 เลื่อนสลักฝาครอบช่องใส่แบตเตอรี่ตามที่แสดง แล้วเปิดฝาครอบช่องใส่แบตเตอรี่




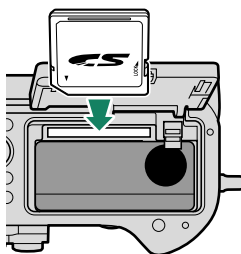
- 2 ใส่แบตเตอรี่

ใช้แบตเตอรี่โดยกดสลักแบตเตอรี่ไว้ด้านหนึ่ง ใส่หน้าสัมผัสของแบตเตอรี่ก่อนในทิศทางที่แสดงด้วยลูกศร



- 3 ให้ใส่การดหน่วยความจำ

 การดหน่วยความจำ SD, SDHC และ SDXC เสริมที่ก่ล้องใช้เพื่อจัดเก็บรูปภาพเรียกว่า “การดหน่วยความจำ”

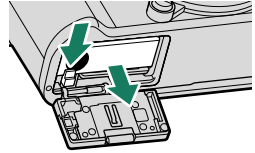


4 ปิดฝาปิดช่องใส่แบตเตอรี่และเลื่อนสลักปิดช่องใส่แบตเตอรี่

การถอดแบตเตอรี่

ก่อนที่จะถอดแบตเตอรี่หรือการกำหนดหน่วยความจำ โปรด ปิดปลั๊ก และเปิดฝาของช่องใส่แบตเตอรี่

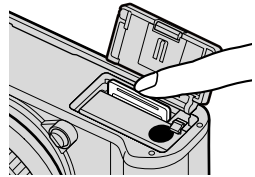
ในการนำแบตเตอรี่ออก ให้กดสลักของแบตเตอรี่ไปทางด้านข้าง และเลื่อนแบตเตอรี่ออกจากกล่องดังที่แสดง



! แบตเตอรี่อาจร้อนเมื่อใช้งานในสภาพแวดล้อมที่มีอุณหภูมิสูง ให้ใช้ความระมัดระวังเมื่อถอดแบตเตอรี่

การถอดการกำหนดหน่วยความจำ

ในการนำการกำหนดหน่วยความจำออก ให้กดเข้าและค่อยๆ ปล่อยให้การกำหนดหน่วยความจำสามารถนำออกได้ด้วยมือ

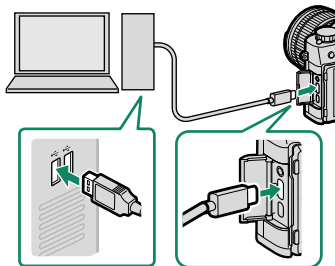


!

- กดตรงกลางของการ์ดตอนที่นำการ์ดออก
- เมื่อถอดการกำหนดหน่วยความจำ ช่องเสียบการ์ดอาจปล่อยการ์ดออกอย่างรวดเร็ว ใช้นิ้วมือจับและค่อยๆ นำการ์ดออก

การชาร์จแบตเตอรี่

- สามารถชาร์จกล้องผ่าน USB ได้ การชาร์จ USB สามารถใช้ได้กับคอมพิวเตอร์ที่มีระบบปฏิบัติการที่ได้รับการรับรองจากผู้ผลิตและอินเตอร์เฟซ USB



เปิดคอมพิวเตอร์ทิ้งไว้
ระหว่างการชาร์จ

- ⚠ • แบตเตอรี่จะไม่ชาร์จขณะที่กล้องเปิดอยู่
- แบตเตอรี่ใช้เวลาประมาณ 5 ชั่วโมงในการชาร์จด้วยอินพุตของการชาร์จ 5 V/500 mA

- ไฟแสดงสถานะจะแสดงสถานะการชาร์จแบตเตอรี่ดังต่อไปนี้:

ไฟแสดงสถานะ	สถานะแบตเตอรี่
เปิด	แบตเตอรี่กำลังชาร์จ
ปิด	การชาร์จเสร็จสิ้น
กะพริบ	การชาร์จเกิดข้อผิดพลาด

- ในการชาร์จแบตเตอรี่จากเต้ารับไฟฟ้ากระแสสลับในที่พักอาศัย ให้ใช้เครื่องชาร์จแบตเตอรี่ BC-W126S (จำหน่ายแยกต่างหาก)

การตรวจสอบระดับแบตเตอรี่

ระดับแบตเตอรี่จะแสดงดังนี้:

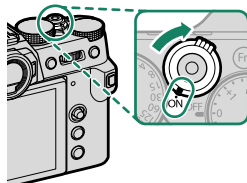
สัญลักษณ์	คำอธิบาย
	แบตเตอรี่มีการใช้งานบางส่วน
	แบตเตอรี่เต็มประมาณ 80%
	แบตเตอรี่เต็มประมาณ 60%
	แบตเตอรี่เต็มประมาณ 40%
	แบตเตอรี่เต็มประมาณ 20%
 (แดง)	แบตเตอรี่ใกล้หมด ชาร์จโดยเร็วที่สุด
 (กะพริบเป็นสีแดง)	แบตเตอรี่หมด ปิดกล้องและชาร์จแบตเตอรี่ใหม่

การตั้งค่าพื้นฐาน

เมื่อคุณเปิดกล้องเป็นครั้งแรก คุณสามารถเลือกภาษาและตั้งค่านาฬิกาของกล้องได้

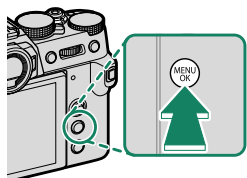
1 เปิดกล้อง

ข้อความการเลือกภาษาจะปรากฏ



2 เลือกภาษา

เลือกที่ภาษาและกด **MENU/OK**



3 ทำตามคำแนะนำบนหน้าจอเพื่อให้กระบวนการตั้งค่าเสร็จสมบูรณ์

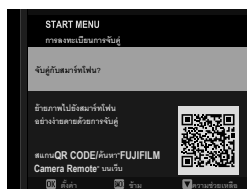
จอแสดงผลการถ่ายภาพจะปรากฏในจอภาพเมื่อการตั้งค่าเสร็จสมบูรณ์



ถ้าถอดแบตเตอรี่เป็นเวลานาน นาฬิกาของกล้องจะถูกตั้งค่าใหม่ และข้อความการเลือกภาษาจะปรากฏเมื่อเปิดกล้อง

การข้ามขั้นตอนปัจจุบัน

กด **DISP/BACK** เพื่อข้ามขั้นตอนปัจจุบัน ข้อความการยืนยันจะแสดงขึ้น ให้เลือก **ไม่ใช่** เพื่อหลีกเลี่ยงการทำซ้ำขั้นตอนที่คุณได้ข้ามไว้เมื่อเปิดกล้องในครั้งถัดไป

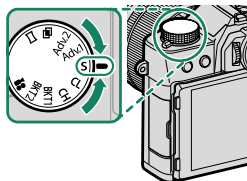


การถ่ายรูปพื้นฐานและการเล่น

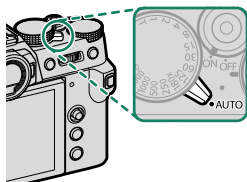
ขั้นตอนพื้นฐานสำหรับการถ่ายภาพและดูภาพจะอธิบายไว้ด้านล่าง

การถ่ายรูป

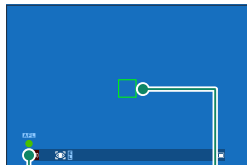
1 หมุนแป้นหมุน Drive ไปที่ **S** (เฟรมเดียว)



2 หมุนก้านตัวเลือกโหมดอัตโนมัติไปที่ **•AUTO**



3 กดปุ่มชัตเตอร์ครึ่งหนึ่งเพื่อตั้งค่าโฟกัสและการรับแสง




สัญญาณโฟกัส

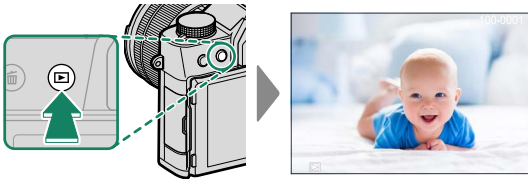
เฟรมโฟกัส

- ถ้ากล้องสามารถโฟกัสได้ จะส่งเสียงเตือนสองครั้งและเฟรมโฟกัสและสัญญาณโฟกัสจะสว่างเป็นสีเขียว
- ถ้ากล้องไม่สามารถโฟกัส เฟรมโฟกัสจะเปลี่ยนเป็นสีแดง **!AF** จะปรากฏ และสัญญาณโฟกัสจะกะพริบเป็นสีขาว

4 ค่อยๆ กดปุ่มชัตเตอร์จนสุดเพื่อถ่ายรูป

การดูภาพ


การดูรูปภาพแบบเต็มเฟรม ให้กด 





กดไม้ไฟกัสน์ (ก้านไฟกัสน์) ไปทางซ้ายเพื่อเลื่อนดูภาพแบบย้อนลำดับที่บันทึก กดไปทางขวาเพื่อเลื่อนดูภาพตามลำดับที่บันทึก กดไม้ไฟกัสน์ค้างไว้เพื่อเลื่อนไปยังภาพที่ต้องการอย่างรวดเร็ว

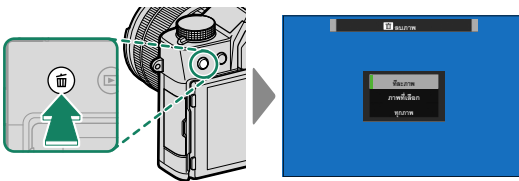
 คุณยังสามารถเลื่อนดูภาพได้โดยใช้แป้นหมุนเลือกคำสั่งด้านหน้าหรือใช้การเลื่อนนิ้ว

การลบรูปภาพ

ใช้ปุ่ม  (ลบ) เพื่อลบรูปภาพ

 ภาพที่ลบแล้วจะไม่สามารถเรียกคืนได้ ป้องกันภาพสำคัญหรือคัดลอกภาพไปยังคอมพิวเตอร์หรืออุปกรณ์เก็บข้อมูลอื่น ๆ ก่อนที่จะดำเนินการต่อ

1 สำหรับภาพที่แสดงแบบเต็มเฟรม ให้กดปุ่ม  แล้วเลือก **ที่ละภาพ**



2 เลือกภาพแล้วกด **MENU/OK** เพื่อลบ

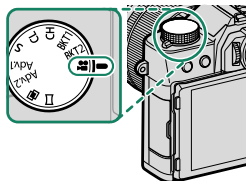
- ภาพจะถูกลบเมื่อกดปุ่ม **MENU/OK**; ข้อความยืนยันจะไม่ปรากฏขึ้น โปรดระวังอย่าลบภาพที่คุณต้องการเก็บไว้โดยไม่ตั้งใจ
- สามารถลบภาพเพิ่มเติมได้โดยใช้ปุ่ม **MENU/OK** แสดงภาพที่ต้องการแล้วกด **MENU/OK** เพื่อลบภาพที่ละภาพ

การบันทึกภาพยนตร์และการเล่น

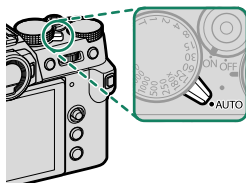
ทำตามขั้นตอนต่อไปนี้เป็นบันทึกและดูภาพยนตร์

การบันทึกภาพยนตร์

- 1 หมุนแป้นหมุน Drive ไปที่  (ภาพยนตร์)

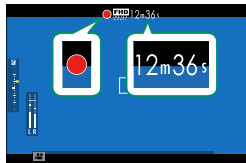


- 2 หมุนก้านตัวเลือกโหมดอัตโนมัติไปที่ **•AUTO**



- 3 กดปุ่มชัตเตอร์เพื่อเริ่มต้นบันทึก

- ไฟแสดงสถานะการบันทึก (●) จะแสดงขึ้นขณะที่กำลังดำเนินการบันทึก
- หน้าจอแสดงเวลาการบันทึกที่ผ่านไป




- 4 กดปุ่มอีกครั้งเพื่อสิ้นสุดการบันทึก

การบันทึกจะสิ้นสุดโดยอัตโนมัติเมื่อภาพยนตร์มีความยาวถึง 29 นาที 59 วินาทีหรือเมื่อการ์ดหน่วยความจำเต็ม

 ใช้การ์ดหน่วยความจำที่มีความเร็ว UHS คลาส 3 ขึ้นไปเมื่อบันทึกภาพยนตร์

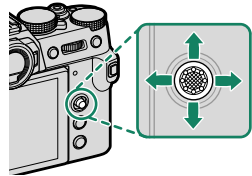
การดูภาพยนตร์

ในการเล่นแบบเต็มเฟรม ภาพยนตร์จะถูกระบุด้วยไอคอน

 กดปุ่มโฟกัส (ก้านโฟกัส) ลงเพื่อเริ่มเล่นภาพยนตร์

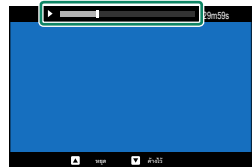


การทำงานต่อไปนี้จะสามารถทำได้ขณะที่ภาพยนตร์ปรากฏ



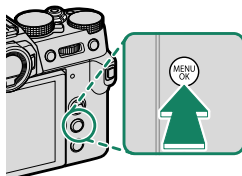
ไม่โฟกัส (ก้านโฟกัส)	การเล่นแบบเต็มเฟรม	อยู่ระหว่างการเล่น (▶)	หยุดการเล่นชั่วคราวแล้ว (⏸)
ขึ้น	—	สิ้นสุดการเล่น	
ลง	เริ่มการเล่น	หยุดการเล่นชั่วคราว	เริ่มการเล่น/เล่นต่อ
ซ้าย/ขวา	ดูภาพอื่นๆ	ปรับความเร็ว	ไปข้างหน้า/ ย้อนกลับภาพเฟรมเดียว

สถานะการทำงานจะแสดงในจอแสดงผลระหว่างที่เล่น



การใช้เมนู

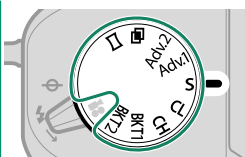
ในการแสดงเมนู ให้กด **MENU/OK**




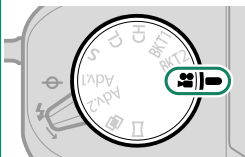
เมนู


เมนูต่างๆ จะแสดงขึ้นระหว่างการถ่ายภาพนิ่ง การบันทึกภาพยนตร์ และการเล่น

การถ่ายรูป

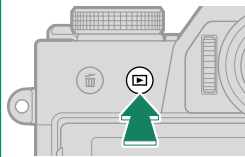


การถ่ายภาพนิ่ง: หมุนแป้นหมุน Drive ไปที่ตำแหน่งอื่นที่ไม่ใช่  (ภาพยนตร์)



การบันทึกภาพยนตร์: หมุนแป้นหมุน Drive ไปที่  (ภาพยนตร์)

การเล่น

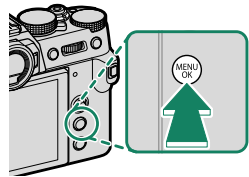


ระหว่างการเล่น

การเลือกแท็บเมนู

การนำทางเมนู:

1 กด **MENU/OK** เพื่อแสดงเมนู



2 กดไม้โฟกัส (ก้านโฟกัส) ไปทางซ้ายเพื่อไฮไลต์แท็บสำหรับเมนูปัจจุบัน




3 กดไม้โฟกัสขึ้นหรือลงเพื่อไฮไลต์แท็บ ที่มีรายการที่ต้องการ




4 กดไม้โฟกัสไปทางขวาเพื่อวางเคอร์เซอร์ในเมนู



แท็บ

 ใช้แป้นหมุนเลือกคำสั่งด้านหน้าเพื่อเลือกแท็บเมนูหรือหน้าผ่านเมนูต่างๆ และใช้แป้นหมุนเลือกคำสั่งด้านหลังเพื่อไฮไลต์รายการเมนู

เมนูถ่ายภาพ (การถ่ายภาพนิ่ง)


 รายการที่มีทั้งไอคอน  และ  กำกับไว้จะสามารถใช้ได้ทั้งในเมนูการถ่ายภาพนิ่งและการถ่ายภาพยนตร์ การเปลี่ยนแปลงรายการเหล่านี้ในเมนูใดเมนูหนึ่งจะมีผลกับรายการในเมนูที่เหลือด้วย

ตั้งค่าคุณภาพภาพ

การแสดงตั้งค่าคุณภาพภาพ ให้กด **MENU/OK** ในจอแสดงผลการถ่ายภาพ แล้วเลือกแท็บ

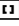



IQ (ตั้งค่าคุณภาพภาพ)





การตั้งค่า	คำอธิบาย
ขนาดภาพ	เลือกขนาดและอัตราส่วนภาพสำหรับภาพใหม่
คุณภาพของภาพ	ปรับการตั้งค่าการบีบอัด JPEG หรือเปิดหรือปิดใช้งานการบันทึก RAW
การบันทึก RAW	เลือกตัวเลือกสำหรับการบันทึกภาพ RAW
จำลองฟิล์ม	เลือกกลุ่มสีและช่วงโทนาลี
สีโมโนโครม	เลือกสีโมโนโครมสำหรับภาพถ่ายที่ถ่ายโดยใช้ จำลองฟิล์ม > A ACROS และ B MONOCHROME
เอฟเฟกต์ภาพเมตสี	เพิ่มเอฟเฟกต์ฟิล์มหยาบ
เอฟเฟกต์โครมสี	เพิ่มช่วงของโทนาลีที่ใช้ได้สำหรับการเรนเดอร์สีที่มีความอิ่มตัวค่อนข้างสูง เช่น สีแดง สีเหลือง และสีเขียว
สีโครม FX ฟ้า	เพิ่มช่วงของโทนาลีที่ใช้ได้สำหรับการเรนเดอร์สีฟ้า
สมดุลสีขาว	จับคู่สมดุลสีขาวกับแหล่งกำเนิดแสง ไม่ว่าจะเป็แสงอาทิตย์โดยตรงหรือแสงประดิษฐ์
ช่วงไดนามิก	เลือกช่วงไดนามิกสำหรับภาพ
การจัดลำดับช่วง D	ลดการสูญเสียรายละเอียดในโทนสว่างและโทนมืดเพื่อให้ได้ภาพที่ดูเป็นธรรมชาติเมื่อถ่ายภาพจากคอนทราสต์สูง

การตั้งค่า	คำอธิบาย
โทนภาพ	เมื่ออ้างอิงถึงโทนภาพ ให้ปรับลักษณะที่ปรากฏของโทนสว่างหรือโทนมืด โดยทำให้เข้มขึ้นหรืออ่อนลง
สี	ปรับความหนาแน่นของสี
ความคมชัด	เพิ่มหรือลดความคมชัดของโครงร่าง
ลดสัญญาณรบกวน ISO สูง	ลดสัญญาณรบกวนในภาพที่ถ่ายด้วยความไวแสงสูง
ความชัด	เพิ่มความละเอียดโดยให้กระทบกับโทนสีในโทนสว่างและโทนมืดน้อยที่สุด
NRฉายแสงนาน	ลดรอยจุดในการฉายแสงนาน
LENS MOD. OPTIMI.	ลดการสูญเสียความละเอียดเล็กน้อยที่เกิดจากการเลี้ยวเบนที่รูรับแสงเล็ก
ขอบเขตสี	เลือกช่วงสีที่ใช้งานได้สำหรับการผลิตสี
พิกเซล แมปปิ้ง	ใช้ตัวเลือกนี้หากคุณสังเกตเห็นจุดสว่างในภาพของคุณ
เลือกตั้งค่าเอง	สามารถเรียกใช้การตั้งค่าจากรายการตั้งค่าแบบกำหนดเองใดๆ จากเจ็ดรายการได้
แก็บ์บันทึกตั้งค่าเอง	บันทึกการตั้งค่าเมนูถ่ายรูปที่กำหนดเอง
อัปเดตการตั้งค่าที่กำหนดเองอัตโนมัติ	เลือกว่าจะอัปเดตรายการตั้งค่าแบบกำหนดเองโดยอัตโนมัติเพื่อแสดงการเปลี่ยนแปลงการตั้งค่าหรือไม่
 ตั้งค่าตัวแปลงเม้าท์	ปรับการตั้งค่าสำหรับเลนส์เม้าท์ M ที่เชื่อมต่อโดยใช้อุปกรณ์เสริม FUJIFILM M MOUNT ADAPTER

ตั้งค่า AF/MF




การแสดงตั้งค่า AF/MF ให้กด **MENU/OK** ในจอแสดงผลการถ่ายภาพ แล้วเลือกแท็บ **AF/MF** (ตั้งค่า AF/MF)

การตั้งค่า	คำอธิบาย
โฟกัสแบบพื้นที่	เลือกพื้นที่โฟกัส
อัตโนมัติโฟกัส	เลือกขนาดของพื้นที่โฟกัส
การตั้งค่าแบบกำหนดเอง AF-C	เลือกตัวเลือกติดตามโฟกัสสำหรับโหมดโฟกัส C
โหมดสโตร์ AF โดยปรับทิศทาง	เลือกว่าโหมด AF ที่ใช้เมื่อกำลังอยู่ในแนวตั้งจะถูกจัดเก็บแยกต่างหากจากที่ใช้เมื่อกำลังอยู่ในแนวนอนหรือไม่
แสดงจุด AF  	เลือกว่าจะให้เฟรมโฟกัสแต่ละเฟรมแสดงเมื่อเลือก พื้นที่ หรือ ไวต์/ติดตาม สำหรับ อัตโนมัติโฟกัส หรือไม่
จำนวนจุดโฟกัส	เลือกจำนวนจุดโฟกัสที่ใช้ได้สำหรับการเลือกจุดโฟกัส
PRE-AF	เลือกว่ากล้องจะปรับโฟกัสต่อหรือไม่แม้เมื่อไม่ได้กดปุ่มชัตเตอร์ลงครึ่งหนึ่ง
  แสงหา AF	เลือกว่าไฟช่วยหาอัตโนมัติโฟกัสจะสว่างเพื่อช่วยหาอัตโนมัติโฟกัสหรือไม่
ตั้งค่าตรวจจับใบหน้า/ตา	เลือกว่ากล้องจะให้ความสำคัญกับใบหน้าบุคคลก่อนวัตถุพื้นหลังหรือไม่เมื่อตั้งค่าโฟกัสและการรับแสง
AF+MF	เลือกว่าสามารถเปิดใช้การปรับแมนวลโฟกัสได้ด้วยการหมุนวงแหวนปรับโฟกัสในระหว่างการล็อกโฟกัสหรือไม่
ระบบช่วย MF	เลือกวิธีแสดงโฟกัสในโหมดแมนวลโฟกัส
เช็คโฟกัส	เลือกว่าจอแสดงผลจะซูมเข้าในพื้นที่โฟกัสที่เลือกโดยอัตโนมัติหรือไม่เมื่อหมุนวงแหวนปรับโฟกัสในโหมดแมนวลโฟกัส

การตั้งค่า	คำอธิบาย
รวม AE แบบจุด & โฟกัสพ.ท.	เลือกว่าจะวัดแสงเฉพาะจุดที่เฟรมโฟกัสปัจจุบันหรือไม่
 ตั้ง AF ทันที	เลือกวิธีที่กล้องโฟกัสเมื่อกดปุ่มฟังก์ชันที่กำหนดคุณสมบัติ เช่น ล็อก AF ไว้ในโหมดแมนวลโฟกัส
 สเกลระยะชัดลึก	เลือกระยะชัดลึก
การถ่ายโฟกัส	เลือกว่าจะถ่ายภาพโดยกดปุ่มชัตเตอร์จนสุดเมื่อกำลังไม่ได้อยู่ในโฟกัสได้หรือไม่
 ตัวจำกัดช่วง AF	จำกัดช่วงของระยะโฟกัสที่ใช้ได้เพื่อเพิ่มความเร็วในการโฟกัส
 โหมดหน้าจอสัมผัส	เลือกการถ่ายภาพโดยใช้การควบคุมแบบสัมผัส

ตั้งค่าการถ่ายภาพ

การแสดงการตั้งค่าการถ่ายภาพ ให้กด **MENU/OK** ในจอแสดงผลการถ่ายภาพ แล้วเลือกแท็บ  (ตั้งค่าการถ่ายภาพ)

การตั้งค่า	คำอธิบาย
ฉากถ่ายภาพ	จับคู่การตั้งค่ากับฉาก
การตั้งค่าโหมดการถ่ายภาพ	ปรับการตั้งค่าสำหรับโหมดการถ่ายภาพที่แตกต่างกัน
HDR	กล้องสร้างภาพจากภาพสามภาพที่ถ่ายโดยใช้การรับแสงที่ต่างกัน
โหมดช่องมองภาพแบบสปอร์ต	ถ่ายรูปโดยใช้การตัดภาพที่กึ่งกลางของจอแสดงผล
เก็บภาพล่วงหน้า 	เลือกว่าจะถ่ายภาพต่อเนื่องเป็นชุดโดยใช้ชัตเตอร์อิเล็กทรอนิกส์หรือไม่เมื่อกดปุ่มชัตเตอร์ลงครึ่งหนึ่ง
ตั้งเวลาถ่าย	เลือกช่วงเวลาการปล่อยชัตเตอร์
ตั้งคานับทิก SELF-TIMER	เลือกว่าจะรีเซ็ตการตั้งค่าตั้งเวลาถ่ายในแต่ละครั้งที่ใช้ตัวตั้งเวลาหรือไม่เมื่อปิดกล้อง
ไฟแสดงการตั้งเวลาด้วยตนเอง	เลือกว่าไฟระบบตั้งเวลาถ่ายจะสว่างระหว่างการตั้งเวลาถ่ายด้วยตนเองหรือไม่
ถ่ายตามช่วงเวลา	กำหนดค่ากล้องให้ถ่ายเป็นจำนวนภาพที่เลือกไว้โดยอัตโนมัติในช่วงเวลาที่กำหนดไว้ล่วงหน้า
ควบคุมการรับแสงในการถ่ายภาพแบบเว้นช่วงเวลา	เลือกว่าจะปรับค่าแสงโดยอัตโนมัติระหว่างการถ่ายรูปตั้งเวลาเป็นช่วงหรือไม่เพื่อป้องกันไม่ให้เกิดการเปลี่ยนแปลงอย่างมากระหว่างการถ่ายภาพ
วัดแสง	เลือกวิธีที่จะให้กล้องวัดการรับแสง
ชนิดชัตเตอร์	เลือกประเภทชัตเตอร์
การลดความสั่นไหว	เลือกว่าจะลดการกะพริบในภาพและในหน้าจหรือไม่เมื่อดำเนินการภายใต้แสงไฟฟลูออเรสเซนต์และแหล่งแสงอื่นๆ ที่คล้ายกัน
โหมดIS	เลือกว่าจะเปิดใช้การกันภาพสั่นสะเทือนหรือไม่
ความไวแสง	ปรับความไวแสงของกล้อง
  การสื่อสารไร้สาย	สำรวจการเชื่อมต่อไร้สายกับสมาร์ทโฟน, แท็บเล็ต หรืออุปกรณ์อื่นๆ

ตั้งค่าแฟลช


การแสดงผลการตั้งค่าแฟลช ให้กด **MENU/OK** ในจอแสดงผลการถ่ายภาพ แล้วเลือกแท็บ

(ตั้งค่าแฟลช)




การตั้งค่า	คำอธิบาย
การตั้งค่าฟังก์ชันแฟลช	ปรับการตั้งค่า เช่น โหมดควบคุมแฟลช, ระดับแฟลช และกำลังแฟลช
ลบตาแดง	เลือกว่าจะลบเอฟเฟกต์ตาแดงที่เกิดจากแฟลชหรือไม่
โหมดลึกลับ TTL	เลือกโหมดลึกลับ TTL
การตั้งค่าไฟแอลอีดี	เลือกว่าจะใช้ไฟวีดีโอ LED ของชุดแฟลช (หากมี) เป็นประกายตาหรือไฟช่วยหาข้อได้โฟกัส เมื่อถ่ายภาพหรือไม่
การตั้งค่า COMMANDER	เลือกกลุ่มเมื่อใช้ชุดแฟลชของกล้องเป็นตัวส่งงานสำหรับระบบควบคุมแฟลชไร้สายระยะไกลแบบออปติคัล Fujifilm
การตั้งค่าช่อง	เลือกช่องสัญญาณที่ใช้สำหรับสื่อสารระหว่างตัวส่งงานและชุดแฟลชระยะไกล

ตั้งค่าเมนู


การแสดงผลการตั้งค่าภาพยนตร์ ให้กด **MENU/OK** ในจอแสดงผลการถ่ายภาพ แล้วเลือกแท็บ  (ตั้งค่าเมนู)




การตั้งค่า	คำอธิบาย
โหมดเมนู	ปรับการตั้งค่าการบันทึกภาพยนตร์
รูปแบบไฟล์	เลือกรูปแบบภาพยนตร์
บันทึกภาพความเร็วสูง ฟูล HD	ปรับการตั้งค่าสำหรับการบันทึกภาพยนตร์ความเร็วสูงแบบ Full HD
 โหมดกันภาพสั่น	เลือกว่าจะเปิดใช้การกันภาพสั่นสะท้อนหรือไม่
ตั้งค่าออডিโอ	ปรับการตั้งค่าเกี่ยวกับเสียงสำหรับการบันทึกภาพยนตร์
ไมค์/รีโมท	ระบุว่าอุปกรณ์ที่เชื่อมต่อไปยังช่องต่อไมโครโฟนรีโมตคดซ์เตอร์คือ อุปกรณ์เสียงหรือรีโมตคดซ์เตอร์



เมนูถ่ายรูป (ภาพยนตร์)

 รายการที่มีทั้งไอคอน  และ  กำกับไว้จะสามารถใช้ได้ทั้งในเมนูการถ่ายภาพนิ่งและการถ่ายภาพยนตร์ การเปลี่ยนแปลงรายการเหล่านี้ในเมนูใดเมนูหนึ่งจะมีผลกับรายการในเมนูที่เลือกด้วย

ตั้งค่ามูฟวี่

การแสดงตัวเลือกสำหรับการบันทึกภาพยนตร์ ให้กด **MENU/OK** ในจอแสดงผลการถ่ายภาพยนตร์ แล้วเลือกแท็บ  (ตั้งค่ามูฟวี่)

การตั้งค่า	คำอธิบาย
โหมดมูฟวี่	ปรับการตั้งค่าการบันทึกภาพยนตร์
รูปแบบไฟล์	เลือกรูปแบบภาพยนตร์
บันทึกภาพความเร็วสูง ฟูล HD	ปรับการตั้งค่าสำหรับการบันทึกภาพยนตร์ความเร็วสูงแบบ Full HD
ครอปมูฟวี่กำลังขยายคงที่	เลือกว่าจะล็อกอัตราส่วนการตัดภาพไว้ที่ 1.29:1 หรือไม่
การบันทึก F-Log	เลือกว่าจะเปิดใช้การบันทึก F-Log หรือไม่
เอาต์พุตมูฟวี่ 4K	เลือกวิธีบันทึกฟุตเทจ 4K และจะเอาต์พุตผ่าน HDMI หรือไม่
เอาต์พุตมูฟวี่แบบฟูล HD	เลือกวิธีบันทึกฟุตเทจ Full HD และจะเอาต์พุตผ่าน HDMI หรือไม่
แสดงข้อมูลที่เอาต์พุต HDMI	เลือกว่าจะให้อุปกรณ์ HDMI แสดงข้อมูลในจอแสดงผลของกล้องหรือไม่
คุณภาพสแตนด์บาย 4K HDMI	เลือกว่าจะเปลี่ยนเอาต์พุตที่เชื่อมต่อกับอุปกรณ์ HDMI จาก 4K เป็น Full HD ระหว่างที่สแตนด์บายหรือไม่
ควบคุมการบันทึก HDMI	เลือกว่าจะให้กล่องส่งสัญญาณเริ่มและหยุดภาพยนตร์ไปยังอุปกรณ์ HDMI เมื่อกดปุ่มชัตเตอร์เพื่อเริ่มและหยุดการบันทึกภาพยนตร์หรือไม่
 วัดแสง	เลือกวิธีที่จะให้กล่องวัดการรับแสง
 โหมดกันภาพสั่น	เลือกว่าจะเปิดใช้การกันภาพสั่นสะเทือนหรือไม่
 ความไวแสง	ปรับความไวแสงของกล้อง
การตั้งค่าการวัดแสง ZEBRA	เลือกว่าโทนสว่างที่อาจได้รับแสงมากเกินไปจะแสดงเป็นลายของม้าลายในการแสดงผลโหมดภาพยนตร์หรือไม่
ระดับการวัดแสงด้วย ZEBRA	เลือกความสว่างเริ่มต้นสำหรับการแสดงลายม้าลาย

การตั้งค่า	คำอธิบาย
การควบคุมมูฟวี่ 	สามารถปรับการตั้งค่าได้โดยใช้แป้นหมุนเลือกคำสั่งและการควบคุมหน้าจอสัมผัส
แสงที่สอดคล้อง	เลือกไฟ (ไฟแสดงสถานะหรือไฟช่วยหา AF) ที่จะติดระหว่างการบันทึกภาพยนตร์และเลือกว่าจะให้ไฟกะพริบหรือติดค้าง
 การสื่อสารไร้สาย	สร้างการเชื่อมต่อไร้สายกับสมาร์ทโฟน, แท็บเล็ต หรืออุปกรณ์อื่นๆ

ตั้งค่าคุณภาพภาพ

การตั้งค่าคุณภาพภาพ ให้กด **MENU/OK** ในจอแสดงผลการถ่ายภาพยนตร์ แล้วเลือกแท็บ **IQ** (ตั้งค่าคุณภาพภาพ)

การตั้งค่า	คำอธิบาย
 จำลองฟิล์ม	เลือกเอฟเฟกต์การจำลองฟิล์มสำหรับการบันทึกภาพยนตร์
 สีโมโนโครม	เลือกสีโมโนโครมสำหรับภาพยนตร์ที่บันทึกโดยใช้ จำลองฟิล์ม > A ACROS และ B MONOCHROME
 สมดุลสีขาว	จับคู่สมดุลสีขาวกับแหล่งกำเนิดแสง ไม่ว่าจะเป็แสงอาทิตย์โดยตรงหรือแสงประดิษฐ์
 ช่วงไดนามิก	เลือกช่วงไดนามิกสำหรับการบันทึกภาพยนตร์
 ลักษณะการให้สี	เมื่ออ้างอิงถึงโทนภาพ ให้ปรับลักษณะที่ปรากฏของโทนสว่างหรือโทนมืดโดยทำให้เข้มขึ้นหรืออ่อนลง
 สี	ปรับความหนาแน่นของสี
 ความคมชัด	เพิ่มหรือลดความคมชัดของโครงร่าง
 ลดสัญญาณรบกวน ISO สูง	ลดสัญญาณรบกวนในภาพที่ถ่ายด้วยความไวแสงสูง
NR ระหว่างเฟรม 	เลือกว่าจะลดสัญญาณรบกวนในการรวมเฟรมหรือไม่
 แก้ขอบภาพมืด	เลือกว่าจะลดขอบมืดเมื่อถ่ายภาพยนตร์หรือไม่
  ตั้งค่าตัวแปลงเม้าท์	ปรับการตั้งค่าสำหรับเลนส์เม้าท์ M ที่เชื่อมต่อโดยใช้อุปกรณ์เสริม FUJIFILM M MOUNT ADAPTER

ตั้งค่า AF/MF

การแสดงผลตั้งค่า AF/MF ให้กด **MENU/OK** ในจอแสดงผลการถ่ายภาพยนตร์ แล้วเลือกแท็บ

AF/MF (ตั้งค่า AF/MF)

การตั้งค่า	คำอธิบาย
 โฟกัสแบบพื้นที่	เลือกพื้นที่โฟกัส
 ออโต้โฟกัส	เลือกขนาดของพื้นที่โฟกัส
 การตั้งค่าแบบกำหนดเอง AF-C	เลือกตัวเลือกการติดตามโฟกัสเมื่อบันทึกภาพยนตร์ในโหมดโฟกัส C
 แสงหา AF	เลือกว่าไฟช่วยหาออโต้โฟกัสจะสว่างเพื่อช่วยหาออโต้โฟกัสหรือไม่
 ตั้งค่าตรวจจับใบหน้า/ ตา	เลือกว่ากล้องจะให้ความสำคัญกับใบหน้าบุคคลก่อนวัตถุพื้นหลังหรือไม่เมื่อตั้งค่าโฟกัสและการรับแสง
 ระบบช่วย MF	เลือกวิธีแสดงโฟกัสในโหมดแมนวลโฟกัส
 เช็คโฟกัส	เลือกว่าจอแสดงผลจะซูมเข้าในพื้นที่โฟกัสที่เลือกโดยอัตโนมัติหรือไม่เมื่อหมุนวงแหวนปรับโฟกัสในโหมดแมนวลโฟกัส
 ตั้ง AF ทันที	เลือกวิธีที่กล้องโฟกัสเมื่อกดปุ่มฟังก์ชันที่กำหนดคุณสมบัติ เช่น ล็อก AF ไว้ในโหมดแมนวลโฟกัส
 สเกลระยะชัดลึก	เลือกระยะชัดลึก
 ตัวจำกัดช่วง AF	จำกัดช่วงของระยะโฟกัสที่ใช้ได้เพื่อเพิ่มความเร็วในการโฟกัส
 โหมดหน้าจอสัมผัส	เลือกการถ่ายภาพโดยใช้การควบคุมแบบสัมผัส
ล็อคการตรวจสอบโฟกัส	เลือกว่าจะใช้การซูมโฟกัสหรือไม่เมื่อเริ่มต้นการบันทึกภาพยนตร์

ตั้งค่าออดีโอ

การแสดงตั้งค่าเสียง ให้กด **MENU/OK** ในจอแสดงผลการถ่ายภาพยนตร์ แล้วเลือกแท็บ

 (ตั้งค่าออดีโอ)

การตั้งค่า	คำอธิบาย
การปรับระดับไมค์ภายใน	ปรับระดับการบันทึกสำหรับไมโครโฟนในตัว
การปรับระดับไมค์ภายนอก	ปรับระดับการบันทึกสำหรับไมโครโฟนภายนอก
ตั้งค่าช่องต่อไมค์	ระบุประเภทของอุปกรณ์เสียงที่เชื่อมต่อกับช่องต่อแจ๊คไมโครโฟน/รีโมตกดชัตเตอร์
ตัวจำกัดระดับไมค์	ลดภาพผิดเพี้ยนที่เกิดจากการอินพุตเกินขีดจำกัดของวงจรเสียงของไมโครโฟน
ฟิลเตอร์ลม	เลือกว่าจะเปิดการลดเสียงรบกวนจากลมระหว่างการบันทึกภาพยนตร์หรือไม่
ฟิลเตอร์โลว์คัท	เลือกว่าจะลดสัญญาณรบกวนความถี่ต่ำระหว่างการบันทึกภาพยนตร์หรือไม่
ความดังของหูฟัง	ปรับระดับเสียงของหูฟัง
ไมค์/รีโมท	ระบุว่าอุปกรณ์ที่เชื่อมต่อไปยังช่องต่อไมโครโฟน/รีโมตกดชัตเตอร์คือ อุปกรณ์เสียงหรือรีโมตกดชัตเตอร์

ตั้งค่าใหม่โค้ด

การแสดงตั้งค่าใหม่โค้ด ให้กด **MENU/OK** ในจอแสดงผลการถ่ายภาพยนตร์ แล้วเลือกแท็บ **TC** (ตั้งค่าใหม่โค้ด)

การตั้งค่า	คำอธิบาย
แสดงผลใหม่โค้ด	เลือกว่าจะแสดงใหม่โค้ดระหว่างการบันทึกและการเล่นภาพยนตร์หรือไม่
ตั้งค่าเวลาเริ่ม	เลือกเวลาเริ่มต้นของใหม่โค้ด
ตั้งค่าการนับ	เลือกว่าจะให้เวลาเดินต่อเนื่องหรือจะเดินเฉพาะขณะที่บันทึกภาพยนตร์
ดรอปรเฟรม	เลือกว่าจะเปิดใช้การลดเฟรมหรือไม่
เอาต์พุตใหม่โค้ด HDMI	เลือกว่าจะเอาต์พุตใหม่โค้ดไปยังอุปกรณ์ HDMI หรือไม่

เมนูเล่น



เมนูเล่นจะแสดงขึ้นเมื่อคุณกด **MENU/OK** ในโหมดการเล่น

การตั้งค่า	คำอธิบาย
แปลง RAW ไฟล์	คัดลอกภาพ RAW เป็นรูปแบบอื่น
ลบภาพ	ลบภาพแต่ละภาพ ภาพที่เลือกไว้หลายภาพ หรือภาพทั้งหมด
ตัดส่วนภาพ	สร้างสำเนาของภาพปัจจุบันโดยมีการครอบตัด
ปรับขนาด	สร้างสำเนาของภาพปัจจุบันในขนาดเล็กลง
ป้องกันการลบ	ป้องกันการลบจากการลบโดยไม่ตั้งใจ
หมุนภาพ	เลือกว่าจะหมุนภาพเพื่อแสดงในระหว่างการเล่นหรือไม่
ลบตาแดง	เลือกว่าจะลบตาแดงจากภาพบุคคลหรือไม่
ตั้งค่าเสียงที่บันทึก	เลือกว่าจะเพิ่มเสียงบันทึกลงในภาพหรือไม่
การประเมิน	ให้คะแนนภาพโดยใช้ดาว
คำสั่งการถ่ายโอนภาพ	เลือกรูปภาพสำหรับอัปโหลดไปยังสมาร์ทโฟนหรือแท็บเล็ต
 การสื่อสารไร้สาย	สร้างการเชื่อมต่อไร้สายกับสมาร์ทโฟน, แท็บเล็ต หรืออุปกรณ์อื่นๆ
สไลด์โชว์	ดูภาพในสไลด์โชว์อัตโนมัติ
ช่วยค้นหาสมุดภาพ	สร้างสมุดภาพจากรูปที่คุณชอบ
จัดเก็บ PC ออโต้	อัปโหลดภาพไปยังคอมพิวเตอร์โดยใช้การเชื่อมต่อไร้สาย
สั่งพิมพ์ (DPOF)	สร้าง "คำสั่งพิมพ์" แบบดิจิทัลอลสำหรับเครื่องพิมพ์ที่รองรับ DPOF
พิมพ์ภาพ instax	พิมพ์ภาพด้วยเครื่องพิมพ์ Fujifilm instax SHARE ซึ่งเป็นอุปกรณ์เสริม
อัตราส่วนภาพ	เลือกอัตราส่วนภาพที่แสดงบนโทรศัพท์

เมนูตั้งค่า

ตั้งค่าผู้ใช้งาน

การเข้าถึงการตั้งค่ากล้องเบื้องต้น ให้กด **MENU/OK** เลือกแท็บ  (จัดเตรียม) แล้วเลือก **ตั้งค่าผู้ใช้งาน**


การตั้งค่า	คำอธิบาย
ฟอร์แมท	ฟอร์แมทการ์ดหน่วยความจำ
วันที่/เวลา	ตั้งนาฬิกาของกล้อง
เวลาต่าง	สลับระหว่างโซนเวลาที่บ้านของคุณและโซนเวลาในตำแหน่งปัจจุบันของคุณ
 言語/LANG.	เลือกภาษา
 ตั้งค่าเมนูของฉัน	แก้ไขรายการที่อยู่ในแท็บ MY (เมนูของฉัน) ซึ่งเป็นตัวเลือกเมนูภาพถ่ายที่ใช้บ่อยแบบกำหนดเองให้เป็นส่วนตัว
 ตั้งค่าเมนูของฉัน	แก้ไขรายการที่อยู่ในแท็บ MY (เมนูของฉัน) ซึ่งเป็นเมนูตัวเลือกที่ใช้บ่อยแบบกำหนดเองให้เป็นส่วนตัว
ทำความสะอาดเซ็นเซอร์	ขจัดฝุ่นออกจากเซ็นเซอร์ภาพของกล้อง
เสียง&แฟลช	เลือกว่าจะปิดใช้งานลำโพง, แฟลช, ไฟช่วยหา และไฟตั้งเวลาหรือไม่ในสถานการณ์ที่ไม่เหมาะกับการใช้งานเสียงและไฟของกล้อง
รีเซ็ต	รีเซ็ตตัวเลือกการถ่ายภาพหรือเมนูตั้งค่าเพื่อใช้เป็นค่าเริ่มต้น
บังคับ	ดูคำแนะนำเล็กทรอนิกส์ของหมายเลขรุ่นของผลิตภัณฑ์และใบรับรองอื่นๆ

ตั้งค่าเสียง

การเข้าถึงการตั้งค่าเสียง ให้กด **MENU/OK** เลือกแท็บ  (จัดเตรียม) แล้วเลือก **ตั้งค่าเสียง**

การตั้งค่า	คำอธิบาย
ระดับเสียงเตือน AF	เลือกระดับความดังของเสียงเตือนที่ตั้งขึ้นเมื่อกำลังโฟกัส
ระดับเสียงเตือนช่วงเวลา	เลือกระดับความดังของเสียงเตือนที่ตั้งขึ้นเมื่อการตั้งเวลาถ่ายทำงาน
ระดับเสียง	ปรับระดับเสียงเมื่อใช้งานการควบคุมกล้อง
เสียงชัตเตอร์	ปรับระดับเสียงที่ตั้งจากชัตเตอร์อิเล็กทรอนิกส์
เลือกเสียง	เลือกเสียงที่ตั้งจากชัตเตอร์อิเล็กทรอนิกส์
ปรับเสียง	ปรับระดับเสียงสำหรับการเล่นภาพยนตร์

ตั้งค่าจอเริ่มต้น

การเข้าถึงการตั้งค่าหน้าจอ ให้กด **MENU/OK** เลือกแท็บ  (จัดเตรียม) แล้วเลือก **ตั้งค่าจอเริ่มต้น**

การตั้งค่า	คำอธิบาย
ตั้งค่าโหมดการมองภาพ	ปรับการตั้งค่าสำหรับสัญญาณตา, EVF (ช่องมองภาพอิเล็กทรอนิกส์) หรือโหมดมุมมองจอภาพ LCD
ความสว่าง EVF	ปรับความสว่างของจอแสดงผลในช่องมองภาพอิเล็กทรอนิกส์
สี EVF	ปรับความอิ่มตัวของสีของจอแสดงผลในช่องมองภาพอิเล็กทรอนิกส์
การปรับสี EVF	ปรับสีของจอแสดงผลในช่องมองภาพอิเล็กทรอนิกส์
ความสว่าง LCD	ปรับความสว่างจอภาพ
สี LCD	ปรับความอิ่มตัวของสีจอภาพ
การปรับสี LCD	ปรับสีของจอแสดงผลในจอภาพ LCD
แสดงภาพ	เลือกระยะเวลาที่แสดงภาพหลังจากถ่ายภาพแล้ว

การตั้งค่า	คำอธิบาย
แสดงภาพแบบหมุนอัตโนมัติ	เลือกว่าสัญลักษณ์ในช่องมองภาพ (EVF) และจอภาพ LCD หมุนตรงกับแนวของกล้องหรือไม่
ตรวจสอบ/สมดุลสีขาวโหมดแมนนวล	เลือกว่าจะเปิดใช้คู่มืออย่างการรับแสงและ/หรือสมดุลสีขาวหรือไม่
ดูไลฟ์ทัวไป	เลือกว่าจะมองเห็นเอฟเฟกต์ของการตั้งค่าในจอภาพหรือไม่
ตัวช่วยการมอง F-log	เลือกว่าจะแสดงตัวอย่างโทนัสที่แก้ไข (เทียบเท่า BT.709) หรือไม่เมื่อทำการบันทึกหรือดูภาพยนตร์ F-Log
ตารางกรอบ	เลือกตารางเฟรมภาพสำหรับโหมดถ่ายภาพ
หมุนภาพที่แสดง	เลือกว่าจะหมุนภาพ "สูง" (แนวตั้ง) โดยอัตโนมัติระหว่างการเล่นหรือไม่
หน่วยของระยะโฟกัส	เลือกหน่วยที่ใช้สำหรับสัญลักษณ์ระยะโฟกัส
หน่วยรับแสงเลนส์ภาพยนตร์	เลือกว่าจะให้กล้องแสดงรับแสงเป็นตัวเลข T-number หรือตัวเลข f-number เมื่อติดตั้งเลนส์สำหรับถ่ายภาพยนตร์ซึ่งเป็นอุปกรณ์เสริม
แสดงค่าที่ตั้งไว้	เลือกรายการที่แสดงในจอแสดงผลมาตรฐาน
โหมดตัวระบุขนาดใหญ่(EVF)	เลือกว่าจะแสดงสัญลักษณ์ขนาดใหญ่ในช่องมองภาพ (EVF) หรือไม่
โหมดตัวระบุขนาดใหญ่(LCD)	เลือกว่าจะแสดงสัญลักษณ์ขนาดใหญ่ในจอภาพ LCD หรือไม่
ตั้งค่าการแสดงตัวระบุใหญ่	เลือกสัญลักษณ์ที่จะแสดงเมื่อเลือก เปิด ไว้สำหรับโหมดตัวระบุขนาดใหญ่(EVF) หรือ โหมดตัวระบุขนาดใหญ่(LCD)
ข้อมูลการปรับความต่างแสง	ปรับการแสดงคอนทราสต์หน้าจอ
 พื้นหลังเมนู Q	เลือกพื้นหลังสำหรับเมนูคววนสำหรับใช้เมื่อถ่ายภาพ
 พื้นหลังเมนู Q	เลือกพื้นหลังสำหรับเมนูคววนสำหรับใช้เมื่อถ่ายภาพยนตร์

ตั้งค่าปุ่ม/ไดอัล

การเข้าถึงตัวเลือกการควบคุม ให้กด **MENU/OK** เลือกแท็บ  (จัดเตรียม) แล้วเลือก **ตั้งค่าปุ่ม/ไดอัล**

การตั้งค่า	คำอธิบาย
ตั้งค่าตัวปรับโฟกัส	เลือกฟังก์ชันที่ใช้งานด้วยไม้โฟกัส (ก้านโฟกัส)
 แก๊ซ/จัดเก็บเมนูคั่น	เลือกรายการที่แสดงในเมนูคั่นระหว่างการถ่ายภาพนิ่ง
 แก๊ซ/จัดเก็บเมนูคั่น	เลือกรายการที่แสดงในเมนูคั่นเมื่อถ่ายภาพยนตร์
ตั้งฟังก์ชัน(Fn)	เลือกบทบาทที่ทำงานด้วยปุ่มฟังก์ชัน
ตั้งแป้นหมุนคำสั่ง	เลือกการทำงานของแป้นหมุนเลือกคำสั่ง
AF ด้วยปุ่มชัตเตอร์	เลือกว่ากล้องโฟกัสหรือไม่เมื่อกดปุ่มชัตเตอร์ลงครึ่งหนึ่ง
AE ด้วยปุ่มชัตเตอร์	เลือกว่าจะล็อกการรับแสง (ล็อก AE) หรือไม่เมื่อกดปุ่มชัตเตอร์ลงครึ่งหนึ่ง
ถ่ายภาพโดยไม่มีเลนส์	เลือกว่าจะสามารถกดชัตเตอร์เมื่อไม่ได้ต่อเลนส์ได้หรือไม่
ถ่ายโดยไม่ใช้การ์ด	เลือกว่าจะปล่อยชัตเตอร์ได้หรือไม่โดยที่ไม่มีการ์ดหน่วยความจำเสียบไว้ในกล้อง
วงแหวนโฟกัส	เลือกทิศทางในการหมุนวงแหวนปรับโฟกัสเพิ่มระยะโฟกัส
การทำงานของแหวนปรับโฟกัส	เลือกวิธีที่กล้องจะปรับโฟกัสตามการขยับวงแหวนโฟกัส
AE/AF LOCK	เลือกหน้าที่ของปุ่มที่ได้กำหนดเป็นการรับแสงและ/หรือล็อกโฟกัสไว้
โหมดลือค AWB	เลือกการทำงานของปุ่มฟังก์ชันโดยกำหนดให้เป็นลือคสมดุลสีขาวอัตโนมัติ (AWB)
ตั้งค่าแหวนรูรับแสง	เลือกว่าจะใช้แป้นหมุนเลือกคำสั่งด้านหน้าเพื่อปรับการรับแสงเมื่อตั้งรูรับแสงเป็น A (ออโต้) หรือไม่
ตั้งการูรับแสง	เลือกวิธีที่ใช้เพื่อปรับรูรับแสงเมื่อใช้เลนส์ที่ไม่มีวงแหวนปรับรูรับแสง
ตั้งค่าน้ำจอสัมผัส	เลือกว่าจะเปิดใช้การควบคุมแบบสัมผัสในจอภาพ LCD หรือไม่

จัดการใช้พลังงาน

การเข้าถึงการจัดการใช้พลังงาน ให้กด **MENU/OK** เลือกแท็บ  (จัดเตรียม) แล้วเลือก **จัดการใช้พลังงาน**

การตั้งค่า	คำอธิบาย
ตั้งปิดเอง	เลือกที่จะปิดกล้องโดยอัตโนมัติเมื่อไม่มีการดำเนินการใดๆ หรือไม่
ประสิทธิภาพ	ปรับการตั้งค่าการใช้พลังงาน
การตั้งค่าบูสต์	ปรับการทำงานของจอภาพ EVF และ LCD เมื่อเลือก บูสต์ สำหรับ ประสิทธิภาพ

เก็บข้อมูลตั้งค่า

การเข้าถึงการตั้งค่าจัดการไฟล์ ให้กด **MENU/OK** เลือกแท็บ  (จัดเตรียม) แล้วเลือก **เก็บข้อมูลตั้งค่า**

การตั้งค่า	คำอธิบาย
ลำดับภาพ	เลือกที่จะรีเซ็ตการกำหนดเลขไฟล์เมื่อใส่การ์ดหน่วยความจำใหม่หรือไม่
บันทึกภาพต้นฉบับ	เลือกที่จะบันทึกสำเนาที่ไม่ได้ประมวลผลของภาพที่ถ่ายโดยใช้การลบตาแดงหรือไม่
แก้ไขชื่อไฟล์	เปลี่ยนคำนำหน้าชื่อไฟล์
เลือกโฟลเดอร์	สร้างโฟลเดอร์และเลือกโฟลเดอร์ที่จะใช้เพื่อจัดเก็บภาพที่ถ่ายต่อมา
ข้อมูลลิขสิทธิ์	เลือกที่จะเพิ่มข้อมูลลิขสิทธิ์ ในรูปแบบของแท็ก Exif ไปยังภาพใหม่ที่ถ่ายหรือไม่

ตั้งค่าการเชื่อมต่อ

การเข้าถึงการตั้งค่าเชื่อมต่อ ให้กด **MENU/OK** เลือกแท็บ  (จัดเตรียม) แล้วเลือก **ตั้งค่าการเชื่อมต่อ**

การตั้งค่า	คำอธิบาย
การตั้งค่า Bluetooth	ปรับการตั้งค่า Bluetooth
จัดเก็บ PC ออโต้	ปรับการตั้งค่าสำหรับการเชื่อมต่อไปยังคอมพิวเตอร์
ตั้งค่าเชื่อมต่อ instax	ปรับการตั้งค่าสำหรับการเชื่อมต่อเครื่องพิมพ์ Fujifilm instax SHARE ที่เป็นอุปกรณ์เสริม
โหมดการเชื่อมต่อ	ปรับการตั้งค่าสำหรับการเชื่อมต่อไปยังอุปกรณ์ภายนอก
การตั้งค่าแหล่งจ่ายไฟ USB	เลือกว่าจะจ่ายไฟให้กับกล่องหรือไม่เมื่อเชื่อมต่อกับคอมพิวเตอร์หรืออุปกรณ์อื่นผ่านสาย USB
ตั้งค่าทั่วไป	ปรับการตั้งค่าสำหรับการเชื่อมต่อไปยังเครือข่ายไร้สาย
ข้อมูล	ดูที่อยู่ MAC และ Bluetooth ของกล่อง
รีเซ็ตการตั้งค่าไวเลส	เรียกคืนการตั้งค่าไร้สายไปเป็นค่าเริ่มต้น

เพื่อความปลอดภัยของคุณ



โปรดอ่านหมายเหตุเหล่านี้ก่อนการใช้งาน

หมายเหตุเพื่อความปลอดภัย




- โปรดใช้กล้องอย่างเหมาะสม อ่านหมายเหตุเพื่อความปลอดภัยเหล่านี้ และ คู่มือพื้นฐาน ของคุณโดยละเอียดก่อนการใช้งาน
- หลังจากอ่านหมายเหตุเพื่อความปลอดภัยแล้ว โปรดเก็บไว้ในที่ปลอดภัย

เกี่ยวกับไอคอนต่างๆ







ไอคอนที่แสดงด้านล่างนี้มีการใช้ในเอกสารนี้เพื่อแสดงถึงความเสี่ยงของการบาดเจ็บหรือความเสียหายที่อาจเกิดขึ้น ถ้าไม่ปฏิบัติตามข้อมูลที่ไอคอนนั้นระบุและไม่ได้ใช้ผลิตภัณฑ์อย่างถูกต้อง

	คำเตือน	ไอคอนนี้แสดงถึงการเสียชีวิตหรือการบาดเจ็บร้ายแรงถ้าไม่ปฏิบัติตามข้อมูล
	ข้อควรระวัง	ไอคอนนี้แสดงถึงการบาดเจ็บหรือเกิดความเสียหายถ้าไม่ปฏิบัติตามข้อมูล

ไอคอนที่แสดงด้านล่างใช้แสดงถึงประเภทของคำแนะนำที่จะต้องปฏิบัติตาม

	ไอคอนรูปสามเหลี่ยมหมายถึงถึงข้อมูลที่จำเป็นต้องมีความระมัดระวัง ("สำคัญ")
	ไอคอนรูปวงกลมและขีดเฉียง แสดงว่าการกระทำที่ระบุนั้นเป็นสิ่งที่จะต้องห้าม ("ต้องห้าม")
	ไอคอนรูปวงกลมที่ทับพร้อมเครื่องหมายอัศเจรีย์แสดงถึงการกระทำที่ต้องดำเนินการ ("จำเป็น")

คำเตือน

 ถอดปลั๊กจากตัวรับไฟฟ้า	ถ้าเกิดปัญหา ให้ปิดกล้อง ถอดแบตเตอรี่ ถอดสาย USB และถอดอะแดปเตอร์ไฟฟักระแสสลับออก การใช้กล้องต่อไปเมื่อเกิดควันไฟ มีกลิ่นผิดปกติ หรือมีสภาวะที่ผิดปกติ อาจทำให้เกิดเพลิงไหม้หรือไฟฟ้าลัดวงจร ติดต่อบริษัทจำหน่าย Fujifilm ของคุณ
	อย่าให้น้ำหรือสิ่งแปลกปลอมเข้าสู่ตัวกล้องหรือสายเชื่อมต่อ อย่าใช้กล้องหรือสายเชื่อมต่อหลังจากที่มีน้ำหรือน้ำเกลือ, นม, เครื่องดื่ม, น้ำยาซักผ้า หรือของเหลวอื่นๆ เข้าไปข้างใน หากของเหลวเข้าไปในกล้องหรือสายเชื่อมต่อ ให้ปิดกล้อง ถอดแบตเตอรี่ ถอดสาย USB และถอดอะแดปเตอร์ไฟฟักระแสสลับออก การใช้กล้องต่อไปอาจทำให้เกิดเพลิงไหม้หรือไฟฟ้าลัดวงจร ติดต่อบริษัทจำหน่าย Fujifilm ของคุณ
 ห้ามใช้น้ำหรือของเหลวอื่น ๆ	ห้ามใช้กล้องในห้องน้ำหรือห้องอาบน้ำ อาจทำให้เกิดเพลิงไหม้หรือไฟฟ้าลัดวงจร
 ห้ามถอดประกอบ	ห้ามพยายามเปลี่ยนหรือถอดประกอบกล้อง (ห้ามเปิดตัวกล้องออก) หากไม่ปฏิบัติตามข้อควรระวังนี้อาจทำให้เกิดเพลิงไหม้หรือไฟฟ้าลัดวงจร
 ห้ามสัมผัสชิ้นส่วนภายใน	ถ้าตัวเครื่องเปิดออกเนื่องจากการตกหล่นหรืออุบัติเหตุอื่น ๆ โปรดอย่าสัมผัสชิ้นส่วนภายในที่เปิดออก หากไม่ปฏิบัติตามข้อควรระวังนี้อาจทำให้เกิดไฟฟ้าลัดวงจรหรือเกิดเพลิงไหม้เนื่องจากการสัมผัสชิ้นส่วนที่เสียหาย นำแบตเตอรี่ออกทันที โดยระวังไม่ให้เกิดการบาดเจ็บหรือไฟฟ้าลัดวงจร และนำผลิตภัณฑ์ไปยังจุดที่ซื้อผลิตภัณฑ์เพื่อขอคำแนะนำ
	ห้ามเปลี่ยน ให้ความร้อนหรือปิดองหรือดึงสาย และอย่าวางของหนักกับสายที่เชื่อมต่อ การกระทำเหล่านี้ อาจทำให้สายเสียหายและทำให้เกิดเพลิงไหม้หรือไฟฟ้าช็อต ถ้าสายไฟเสียหาย โปรดติดต่อตัวแทนจำหน่าย Fujifilm ของคุณ อย่าใช้สายเคเบิลที่ชำรุด

⚠ คำเตือน

	อย่าวางกล่องบนพื้นผิวที่ไม่มีมันคง อาจทำให้กล่องตกลงหรือพลิกคว่ำและทำให้เกิดการบาดเจ็บได้
	อย่าพยายามถ่ายรูขดเคื่องใหม่ ห้ามใช้กล่องขณะที่ดินหรือขณะขับที่ อาจทำให้คุณหล่นหรือประสบอุบัติเหตุบนท้องถนนได้
	ห้ามสัมผัสชิ้นส่วนที่เป็นโลหะของกล่องขณะที่มีฟิวส์จะชนะ อาจทำให้เกิดไฟฟ้าลัดวงจรเนื่องจากกระแสไฟฟ้าเหนี่ยวนำจากประจุของไฟฟ้า
	ห้ามใช้แบตเตอรี่อื่นนอกเหนือจากที่ระบุ ใช้แบตเตอรี่ตามที่แสดงโดยสัญลักษณ์
	ห้ามถอดประกอบ, ดัดแปลง หรือทำให้แบตเตอรี่ร้อน ห้ามทำแบตเตอรี่ตก, ชน หรือโยน หรือทำให้แบตเตอรี่ได้รับแรงกระแทก ห้ามใช้แบตเตอรี่ที่รั่ว, ผิดรูป, เปลี่ยนสี หรือมีสภาวะที่ผิดปกติอื่นๆ ใช้เฉพาะเครื่องชาร์จที่กำหนดให้ใช้กับแบตเตอรี่ที่ชาร์จเข้าได้ และอย่าพยายามชาร์จแบตเตอรี่รีไซเคิลหรือแบตเตอรี่อัลตราโวลต์แบบชาร์จเข้าไม่ได้ ห้ามขีดแบตเตอรี่หรือเก็บแบตเตอรี่ไว้กับวัตถุที่เป็นโลหะ การไม่ปฏิบัติตามข้อควรระวังเหล่านี้ อาจทำให้แบตเตอรี่ร้อนจัด ลุกไหม้ แตกกร้าว หรือรั่ว ทำให้เกิดเพลิงไหม้ เป็นรอยไหม้ หรือความเสียหายอื่นๆ ได้
	ใช้เฉพาะแบตเตอรี่หรืออะแดปเตอร์ไฟฟ้กระแสสลับที่ระบุให้ใช้กับกล่องนี้เท่านั้น ห้ามใช้แรงดันไฟฟ้านอกเหนือจากแรงดันไฟฟ้าที่เข้าที่ระบุ การใช้แหล่งจ่ายพลังงานอื่นอาจทำให้เกิดเพลิงไหม้
	ถ้าแบตเตอรี่รั่วและของเหลวจากแบตเตอรี่สัมผัสดวงตา ผิวหนังหรือเสื้อผ้า ให้ล้างบริเวณนั้นๆ ด้วยน้ำสะอาดและพบแพทย์ หรือติดต่อหมายเลขช่วยเหลือฉุกเฉินทันที
	ห้ามใช้เครื่องชาร์จอื่นนอกเหนือจากที่ระบุไว้ในนี้เพื่อชาร์จแบตเตอรี่ เครื่องชาร์จที่มีให้ไม่มีให้ใช้กับแบตเตอรี่ประเภทที่มาพร้อมกับกล่องเท่านั้น การใช้เครื่องชาร์จเพื่อชาร์จแบตเตอรี่ทั่วไปหรือแบตเตอรี่ที่ชาร์จเข้าได้อาจทำให้แบตเตอรี่ร้อนจัด หรือระเบิดได้
	การใช้แฟลชใกล้กับดวงตาของบุคคลมากเกินไปอาจทำให้สายตาดำพร่าได้ ใช้ความระมัดระวังเมื่อถ่ายบุคคลทารกและเด็กเล็ก
	อย่าสัมผัสกับพื้นผิวร้อนเป็นเวลานาน การไม่ปฏิบัติตามข้อควรระวังนี้อาจมีผลทำให้เกิดการไหม้ที่อุณหภูมิต่ำ โดยเฉพาะที่อุณหภูมิแวดล้อมสูง หรือกับผู้ใช้ที่มีระบบการไหลเวียนไม่ดี หรือมีความรู้สึกต่อการสัมผัสลดลง ในกรณีดังกล่าวแนะนำให้ใช้ผ้าดั่งกล่องหรือข้อควรระวังที่คล้ายคลึงกัน
	อย่าปล่อยให้วิทยุส่วนใดส่วนหนึ่งของร่างกายสัมผัสกับผลิตภัณฑ์เป็นระยะเวลาขณะที่ผลิตภัณฑ์เปิดอยู่ การไม่ปฏิบัติตามข้อควรระวังนี้อาจมีผลทำให้เกิดการไหม้ที่อุณหภูมิต่ำ โดยเฉพาะระหว่างการใช้งานเป็นเวลานาน ที่อุณหภูมิแวดล้อมสูง หรือกับผู้ใช้ที่มีระบบการไหลเวียนไม่ดี หรือมีความรู้สึกต่อการสัมผัสลดลง ในกรณีดังกล่าวแนะนำให้ใช้ผ้าดั่งกล่องหรือข้อควรระวังที่คล้ายคลึงกัน
	ห้ามใช้ในที่ตั้งที่มีวัตถุไวไฟ ก๊าซที่ระเบิดได้ หรือฝุ่นละเอียด
	เมื่อพกพาแบตเตอรี่ โปรดติดตั้งไว้ในกล่องดีจิคอลหรือเก็บไว้ในกระเป๋าน้ำแข็ง เมื่อจัดเก็บแบตเตอรี่ ให้เก็บไว้ในกระเป๋าน้ำแข็ง เมื่อทิ้ง ให้ปิดสวิชของแบตเตอรี่ด้วยเทปที่เป็นฉนวน การสัมผัสกับวัตถุอื่นหรือแบตเตอรี่ที่เป็นโลหะอาจทำให้แบตเตอรี่ลุกไหม้หรือระเบิดได้
	เก็บการ์ดหน่วยความจำ, ฐานเสียบแฟลช และชิ้นส่วนขนาดเล็กอื่นๆ ให้ห่างจากเด็กเล็ก เด็กอาจกลืนชิ้นส่วนขนาดเล็กได้ จึงควรเก็บให้พ้นจากมือเด็ก หากเด็กกลืนชิ้นส่วนขนาดเล็ก ให้รีบนำเด็กไปพบแพทย์หรือโทรเรียกหน่วยฉุกเฉินทันที
	เก็บรักษาให้พ้นมือเด็ก วัสดุที่อาจทำให้เกิดอันตรายได้ ได้แก่ สายคล้อง ซึ่งอาจเป็นคอของเดิม ทำใหัรัดคอได้ และแฟลช อาจทำให้สายตาดำพร่าองได้
	ให้ปฏิบัติตามคำสั่งของพนักงานสายการบินและโรงพยาบาล ผลิตภัณฑ์นี้อาจปล่อยคลื่นความถี่วิทยุที่อาจรบกวนอุปกรณ์การบินหรือการแพทย์

 ข้อควรระวัง	
	ห้ามใช้กล้องนี้ในสถานที่ซึ่งมีละอองน้ำมัน ไอน้ำ ความชื้น หรือฝุ่นละออง อาจทำให้เกิดเพลิงไหม้หรือไฟฟ้าลัดวงจร
	ห้ามใช้กล้องนี้ในสถานที่ซึ่งมีอุณหภูมิร้อนจัด ห้ามตั้งกล้องไว้ในสถานที่เช่น รถที่ปิดประตูหน้าต่างหรืออยู่กลางแสงแดด อาจทำให้เกิดเพลิงไหม้
	ห้ามวางของหนักทับกล้อง อาจทำให้ของหนักตกหล่นและทำให้เกิดการบาดเจ็บได้
	ห้ามเคลื่อนย้ายกล้องขณะที่ขั้วต่ออะแดปเตอร์ไฟฟ้ากระแสสลับอยู่ ห้ามดึงสายไฟเพื่อถอดอะแดปเตอร์ไฟฟ้ากระแสสลับออก อาจทำให้สายไฟหรือสายเคเบิลเสียหายและเกิดเพลิงไหม้หรือไฟฟ้าลัดวงจร
	ห้ามเปิดหรือหากล้องหรืออะแดปเตอร์ไฟฟ้ากระแสสลับด้วยผ้าหรือผ้าห่ม อาจทำให้เกิดความร้อนสะสมและทำให้ตัวเครื่องบวมหรือเกิดเพลิงไหม้ได้
	ห้ามใช้ปลั๊กที่ชำรุดหรือเสียบเข้ากับเต้ารับได้ไม่แน่น หากไม่ปฏิบัติตามข้อควรระวังนี้อาจทำให้เกิดเพลิงไหม้หรือไฟฟ้าลัดวงจร
	เมื่อทำความสะอาดกล้อง หรือเมื่อไม่ได้ใช้กล้องเป็นเวลานาน โปรดนำแบตเตอรี่ออกและถอดปลั๊กอะแดปเตอร์ไฟฟ้ากระแสสลับ มิฉะนั้นอาจทำให้เกิดเพลิงไหม้หรือไฟฟ้าลัดวงจร
	เมื่อการชาร์จสิ้นสุด ให้ถอดปลั๊กของเครื่องชาร์จออกจากเต้ารับไฟฟ้า การเสียบปลั๊กเครื่องชาร์จทิ้งไว้ในเต้ารับไฟฟ้า อาจทำให้เกิดเพลิงไหม้
	เมื่อถอดการ์ดหน่วยความจำ การ์ดอาจหลุดออกจากช่องเร็วเกินไป ใช้นิ้วมือจับและค่อยๆ นำการ์ดออก อาจเกิดการบาดเจ็บจากการตีที่หลุดออกมาได้
	ขอรับการทดสอบและทำความสะอาดภายในกล้องเป็นประจำ ฝุ่นละอองสะสมในกล้องอาจทำให้เกิดเพลิงไหม้หรือไฟฟ้าลัดวงจรได้ ติดต่อตัวแทนจำหน่าย Fujifilm เพื่อขอรับบริการทำความสะอาดภายในทุกสองปี โปรดทราบว่าบริการเหล่านี้จะมีค่าบริการ
	มิอันตรายจากการระเบิดถ้าเปลี่ยนไม่ถูกต้อง เปลี่ยนด้วยประเภทที่เหมือนกันหรือเทียบเท่ากันเท่านั้น

แบตเตอรี่และแหล่งจ่ายพลังงาน

หมายเหตุ: ตรวจสอบประเภทของแบตเตอรี่ที่ใช้ในกล่องและอ่านหัวข้อที่เหมาะสม

⚠ คำเตือน: ไม่ควรใช้แบตเตอรี่โดยความร้อนจัด เช่น แสงอาทิตย์ ไฟ หรืออื่นๆ ที่คล้ายกัน

ข้อมูลต่อไปนี้อธิบายการใช้งานแบตเตอรี่อย่างเหมาะสม และยึดอายุการใช้งานแบตเตอรี่ให้ยาวนาน การใช้งานไม่เหมาะสมจะทำให้แบตเตอรี่มีอายุการใช้งานลดลงหรือทำให้แบตเตอรี่รั่ว มีความร้อนสูง เกิดเพลิงไหม้ หรือระเบิด

แบตเตอรี่ Li-ion

อ่านหัวข้อนี้ถ้ากล่องของคุณใช้แบตเตอรี่ Li-ion ที่ชาร์จซ้ำได้

แบตเตอรี่ที่จำหน่ายให้ไม่มีการชาร์จประจุไว้ โปรดชาร์จแบตเตอรี่ก่อนที่จะใช้ เก็บแบตเตอรี่ไว้ในที่เก็บเมื่อไม่ได้ใช้

■ หมายเหตุเกี่ยวกับแบตเตอรี่

แบตเตอรี่จะสูงเสียบประจุไฟไปช้าๆ เมื่อไม่ได้ใช้งาน ชาร์จแบตเตอรี่หนึ่งหรือสองวันก่อนการใช้งาน

คุณสามารถยืดอายุการใช้งานแบตเตอรี่ด้วยการปิดกล่องเมื่อไม่ใช้งาน

ความจุของแบตเตอรี่จะลดลงเมื่ออุณหภูมิต่ำ แบตเตอรี่ที่ใช้พลังงานใกล้หมดจะไม่สามารถใช้งานได้เมื่อมีความเย็น เก็บแบตเตอรี่สำรองที่ชาร์จเต็มไว้ในที่อบอุ่น และเปลี่ยนแบตเตอรี่เมื่อต้องการ หรือเก็บแบตเตอรี่ไว้ในกระเป๋าหรือที่อบอุ่น และใส่แบตเตอรี่เมื่อต้องการทำอุปกรณ์ ห้ามวางแบตเตอรี่ให้สัมผัสกับอุปกรณ์ให้ความร้อนหรืออุปกรณ์ทำความร้อนอื่นๆ โดยตรง

■ การชาร์จแบตเตอรี่

สามารถชาร์จแบตเตอรี่โดยใช้เครื่องชาร์จแบตเตอรี่ BC-W126S (จำหน่ายแยกต่างหาก) เวลาในการชาร์จจะเพิ่มขึ้นในอุณหภูมิห้องที่ต่ำกว่า +10 °C หรือสูงกว่า +35 °C อย่างพยายามชาร์จแบตเตอรี่ที่อุณหภูมิสูงกว่า +40 °C และแบตเตอรี่จะไม่ชาร์จในอุณหภูมิสูงกว่า +5 °C

ห้ามพยายามชาร์จแบตเตอรี่ที่ชาร์จจนเต็มแล้วซ้ำ แต่คุณไม่จำเป็นต้องใช้แบตเตอรี่จนหมดพลังงานก่อนที่จะชาร์จอีกครั้ง

หลังจากการชาร์จหรือใช้งาน แบตเตอรี่มีความร้อนสูงขึ้น ซึ่งเป็นอาการปกติ

■ อายุการใช้งานแบตเตอรี่

การที่ระยะเวลาที่แบตเตอรี่เก็บประจุไว้ได้ลดลงจนสังเกตเห็นได้นั้น แสดงให้เห็นว่าแบตเตอรี่สิ้นอายุการใช้งานและควรเปลี่ยนใหม่แล้ว

■ การจัดเก็บ

หากไม่ได้ใช้งานกล่องเป็นระยะเวลาสั้น ให้เก็บกล่องไว้ที่อุณหภูมิห้องโดยชาร์จแบตเตอรี่ไว้ที่ความจุประมาณครึ่งหนึ่งถึง 2/3

ถ้าไม่ใช้กล่องเป็นเวลานาน โปรดนำแบตเตอรี่ออก แล้วเก็บไว้ในที่แห้งซึ่งมีอุณหภูมิห้องระหว่าง +15 °C ถึง +25 °C ห้ามเก็บไว้ในที่ซึ่งมีอากาศร้อนจัดหรือเย็นจัด

■ ข้อควรระวัง: การใช้แบตเตอรี่

- ห้ามชนส่งหรือเก็บไว้กับวัตถุที่เป็นโลหะ เช่น สร้อยคอหรือเข็มกลัด
- อย่าให้ถูกเปลวไฟหรือความร้อน
- ห้ามถอดประกอบหรือดัดแปลง
- อย่าให้สัมผัสกับความดันบรรยากาศต่ำ
- ใช้กับเครื่องชาร์จที่กำหนดเท่านั้น
- กำจัดทิ้งแบตเตอรี่ที่ใช้งานแล้วทันที
- ห้ามทำตกหรือทำให้ได้รับแรงกระแทกรุนแรง
- ห้ามให้ถูกน้ำ
- รักษาความสะอาดของขั้ว
- แบตเตอรี่และตัวกล่องอาจอุ่นขึ้นหลังจากใช้งานเป็นเวลานาน ซึ่งเป็นอาการปกติ

■ ข้อควรระวัง: การทิ้ง

ทิ้งแบตเตอรี่ที่ใช้แล้วตามระเบียบข้อบังคับของท้องถิ่น

จะต้องคำนึงถึงสิ่งแวดล้อมเมื่อจะทิ้งแบตเตอรี่ ใช้อุปกรณ์ภายใต้สภาพอากาศที่อยู่ในระดับปานกลาง

อย่าปนหรือแยกแบตเตอรี่โดยใช้เครื่องจักร

อะแดปเตอร์ไฟฟ้ากระแสสลับ

- อะแดปเตอร์ไฟฟ้ากระแสสลับใช้สำหรับภายในอาคารเท่านั้น
- โปรดตรวจสอบว่าเชื่อมต่อสายกับปลั๊กอย่างแน่นหนา
- ปิดปลั๊กก่อนที่จะดึงสายเชื่อมต่อกับอะแดปเตอร์ออก ถอดสายเชื่อมต่อด้วยการจับที่ปลั๊ก ไม่ใช่ที่สายเคเบิล
- ห้ามถอดประกอบ
- ห้ามมิให้ได้รับความร้อนและความชื้นสูง
- ห้ามทำให้ได้รับกระแสกระแทกรุนแรง
- อะแดปเตอร์อาจมีเสียงที่หู หรืออาจสัมผัสแล้วร้อนระหว่างการใช้งาน ซึ่งเป็นอาการปกติ
- ถ้าอะแดปเตอร์ทำให้เกิดสัญญาณรบกวนวิทยุ ให้ปรับทิศทางหรือเปลี่ยนตำแหน่งของเสาอากาศรับสัญญาณ

การใช้กล้อง

- ห้ามเล็งกล้องไปยังแหล่งกำเนิดแสงสว่างจ้า รวมถึงแหล่งกำเนิดแสงสังเคราะห์หรือแหล่งกำเนิดแสงธรรมชาติ เช่น ดวงอาทิตย์ในขณะที่ไม่มีเมฆบัง มิฉะนั้นอาจทำให้เซ็นเซอร์ภาพของกล้องเสียหายได้
- แสงอาทิตย์สว่างจ้าที่โฟกัสผ่านช่องมองภาพอาจทำให้แสงของช่องมองภาพอิเล็กทรอนิกส์ (EVF) เสียหาย ห้ามเล็งช่องมองภาพอิเล็กทรอนิกส์ไปยังดวงอาทิตย์

ถ่ายรูปแบบทดสอบ

ก่อนที่จะถ่ายรูปในโอกาสสำคัญ (เช่น งานแต่งงานหรือก่อนที่จะเดินทางโดยนำกล้องไปด้วย) ให้ทดสอบถ่ายรูปแบบและคุณสมบัติเพื่อให้มั่นใจว่ากล้องทำงานตามปกติ FUJIFILM Corporation ไม่มีส่วนรับผิดชอบต่อความเสียหายหรือการสูญเสียผลกำไรที่เป็นผลจากการทำงานผิดพลาดของผลิตภัณฑ์

หมายเหตุเกี่ยวกับลิขสิทธิ์

ยกเว้นกรณีที่ใช้สำหรับการใช้งานส่วนตัว ภาพที่บันทึกโดยใช้ระบบกล้องดิจิทัลของคุณนั้นไม่สามารถนำมาใช้ในลักษณะที่จะเมิดกฎหมายลิขสิทธิ์ ถ้าไม่ได้รับความยินยอมจากเจ้าของ โปรดทราบว่าเมื่อซื้อจากช่างอย่างใดในการถ่ายรูปการแสดงสดบนเวที กิจกรรมความบันเทิงและการแสดงนิทรรศการ แม้จะเป็นการบันทึกเพื่อใช้เป็นการส่วนตัวก็ตาม และผู้ใช้ควรทราบว่าการโอนหรือหน่วยความจำที่มีภาพหรือข้อมูลที่ได้รับความคุ้มครองตามกฎหมายลิขสิทธิ์นั้นสามารถทำได้เฉพาะภายในข้อจำกัดที่กฎหมายลิขสิทธิ์กำหนดไว้เท่านั้น

การจัดการ

เพื่อไม่มีการบันทึกภาพอย่างถูกต้อง โปรดอย่าให้กล้องได้รับแรงกระแทกหรือการสั่นสะเทือนขณะที่บันทึกภาพ

จุดสังเกต

ในการนี้ที่จอแสดงผลเสียหาย ควรหลีกเลี่ยงการสัมผัสจุดสังเกต ดำเนินการในการนี้เร่งด่วนต่อไปถ้าเกิดสถานการณ์อย่างใดอย่างหนึ่งดังต่อไปนี้:

- **ถ้าผลิตภัณฑ์สัมผัสกับผิวหนังของคุณ** ทำความสะอาดบริเวณนั้นด้วยผ้า และจากนั้นล้างให้สะอาดด้วยสบู่และน้ำไหล
- **ถ้าผลิตภัณฑ์เข้าตา** ล้างบริเวณที่สัมผัสผลิตภัณฑ์ น้ำสะอาดอย่างน้อย 15 นาที จากนั้นพบแพทย์ทันที
- **ถ้าผลิตภัณฑ์ไหล** ล้างปากให้สะอาดด้วยน้ำ ปริมาณมาก ๆ ดื่มน้ำปริมาณมาก ๆ และพยายามทำให้อาเจียน จากนั้นพบแพทย์ทันที

แม้ว่าจอภาพจะถูกผลิตขึ้นโดยใช้เทคโนโลยีที่มีความแม่นยำสูง แต่ก็อาจมีพิกเซลที่สว่างอยู่เสมอหรือดับอยู่ถาวร กรณีเช่นนี้ไม่ใช่การทำงานผิดปกติ และภาพที่บันทึกด้วยผลิตภัณฑ์จะไม่ได้รับผลกระทบ

ข้อมูลเครื่องหมายการค้า

ภาพแบจจิดคือเป็นเครื่องหมายการค้า หรือเครื่องหมายการค้าจดทะเบียนของ FUJIFILM Corporation เครื่องหมาย Digital Micro Prism เป็นเครื่องหมายการค้า หรือเครื่องหมายการค้าจดทะเบียนของ FUJIFILM Corporation ตัวอักษรที่ใช้ รวมในที่นี้ได้รับการพัฒนาโดย DynaComware Taiwan Inc. ส่วน Apple, iPhone, iPad, Mac, OS X, macOS และ Lightning เป็นเครื่องหมายการค้าจดทะเบียนของ Apple Inc. ในสหรัฐอเมริกาและประเทศอื่นๆ Windows เป็นเครื่องหมายการค้าจดทะเบียนของ Microsoft Corporation ในสหรัฐอเมริกาและประเทศอื่นๆ Android เป็นเครื่องหมายการค้าหรือเครื่องหมายการค้าจดทะเบียนของ Google LLC Adobe, โลโก้ Adobe, Photoshop และ Lightroom เป็นเครื่องหมายการค้าหรือเครื่องหมายการค้าจดทะเบียนของ Adobe Systems Incorporated ในสหรัฐอเมริกาและประเทศอื่นๆ Wi-Fi CERTIFIED Logo และ Wi-Fi Protected Setup[®] เป็นเครื่องหมายการค้าจดทะเบียนของ Wi-Fi Alliance[®] คำและโลโก้ Bluetooth[®] เป็นเครื่องหมายการค้าจดทะเบียนที่ Bluetooth SIG, Inc. เป็นเจ้าของและการใช้เครื่องหมายดังกล่าวโดย Fujifilm อยู่ภายใต้การอนุญาต โลโก้ SDHC และ SDXC เป็นเครื่องหมายการค้าของ SD-3C, LLC โลโก้ HDMI เป็นเครื่องหมายการค้าหรือเครื่องหมายการค้าจดทะเบียนของ HDMI Licensing LLC ชื่อทางการค้าอื่นๆ ทั้งหมดที่กล่าวถึงในคู่มือนี้เป็นเครื่องหมายการค้าหรือเครื่องหมายการค้าจดทะเบียนของผู้ที่เป็นเจ้าของ

การรบกวนทางไฟฟ้า

กล้องนี้อาจรบกวนอุปกรณ์ของโรงพยาบาลหรืออุปกรณ์ด้านการบิน โปรดสอบถามเจ้าหน้าที่โรงพยาบาลหรือสายการบินก่อนที่จะใช้กล้องในโรงพยาบาลหรือในเครื่องบิน

ระบบโทรทัศน์สี

NTSC (รวมการระบบโทรทัศน์แห่งชาติ) เป็นการแพร่ภาพออกอากาศทางโทรทัศน์สีจำเพาะที่ปรับใช้ส่วนใหญ่ในสหรัฐอเมริกา แคนาดา และญี่ปุ่น PAL (เส้นภาพคสลับ) เป็นระบบโทรทัศน์สีที่ปรับใช้ส่วนใหญ่ในประเทศยุโรปและจีน

Exif Print (Exif เวอร์ชัน 2.32)

Exif Print เป็นรูปแบบของไฟล์กล้องดิจิทัลที่แก้ไขใหม่ ซึ่งมีการเก็บข้อมูลในภาพถ่ายเพื่อใช้ในการผลิตสื่ระหว่างการผลิต

ประกาศสำคัญ: อ่านก่อนใช้ซอฟต์แวร์นี้

ห้ามมิให้มีการส่งออกทั้งทางตรงและทางอ้อม ส่วนหนึ่งส่วนใดหรือทั้งหมดของซอฟต์แวร์นี้ได้รับอนุญาตใช้งานนี้โดยไม่ได้รับอนุญาตโดยหน่วยงานผู้กำกับดูแล

เลนส์และอุปกรณ์เสริมอื่นๆ

- ใช้สกรู 4.5 มม. หรือสั้นกว่าเมื่อติดตั้งขาตั้งกล้อง
- Fujifilm จะไม่รับผิดชอบต่อปัญหาด้านประสิทธิภาพหรือความเสียหายที่เกิดจากการใช้อุปกรณ์เสริมของผู้ผลิตรายอื่น

ประกาศ

เพื่อป้องกันอันตรายจากไฟไหม้หรือไฟฟ้าช็อต ห้ามผลิตผลิตภัณฑ์เปียกฝนหรือขึ้น

โปรดอ่าน "หมายเหตุเพื่อความปลอดภัย" และตรวจสอบให้แน่ใจว่าคุณเข้าใจเนื้อหาการใช้งานล่วงหน้า

สำหรับลูกค้าในประเทศแคนาดา

CAN ICES-3 (B)/NMB-3(B)

ข้อควรระวัง: ระบบดิจิทัลคลาส B นี้เป็นไปตาม ICES-003 ของประเทศแคนาดา

ประกาศการได้รับรังสี: อุปกรณ์นี้เป็นไปตามมาตรฐาน Industry Canada's licence-exempt RSS โดยทำงานตามเงื่อนไขสองข้อต่อไปนี้ (1) อุปกรณ์นี้จะไม่ก่อให้เกิดการรบกวน และ (2) อุปกรณ์นี้ต้องยอมรับการรบกวนใดๆ รวมถึงการรบกวนที่อาจทำให้การทำงานของอุปกรณ์ไม่เป็นไปตามที่ต้องการ

อุปกรณ์นี้และเสาอากาศต้องไม่อยู่ในตำแหน่งหรือทำงานร่วมกับเสาอากาศหรือเครื่องส่งสัญญาณอื่นๆ ยกเว้นวิทยุในตัวที่ผ่านการทดสอบแล้ว คุณสมบัตินี้การเลือกหรือสวิตช์เปิดใช้งานสำหรับผลิตภัณฑ์ที่จำหน่ายในประเทศสหรัฐอเมริกา/แคนาดา

ประกาศการได้รับรังสี: หลักฐานทางวิทยาศาสตร์ที่มีอยู่ไม่ได้แสดงปัญหาด้านสุขภาพที่เกี่ยวข้องกับการใช้อุปกรณ์ไร้สายกำลังต่ำ อย่างไรก็ตาม ไม่มีข้อพิสูจน์ว่า อุปกรณ์ไร้สายกำลังต่ำเหล่านี้มีความปลอดภัยทั้งหมด อุปกรณ์ไร้สายกำลังต่ำปล่อยพลังงานคลื่นความถี่วิทยุ (RF) ระดับต่ำ ในช่วงคลื่นไมโครเวฟ ขณะที่กำลังใช้งาน ในขณะที่คลื่นความถี่วิทยุระดับสูงสามารถส่งผลกระทบต่อสุขภาพ (โดยให้ความร้อนแก่กล้ามเนื้อ) การได้รับคลื่นความถี่วิทยุระดับต่ำไม่มีผลกระทบในการสร้างความร้อน ทำให้ไม่ทราบผลกระทบต่อสุขภาพที่ไม่ถึงประสงค์ มีงานวิจัยจำนวนมากเกี่ยวกับการได้รับคลื่นความถี่วิทยุระดับต่ำไม่พบผลกระทบทางสุขภาพอื่นๆ งานวิจัยบางชิ้นได้แสดงความเห็นว่าคุณจะมีผลกระทบต่อสุขภาพบางประการ แต่ข้อค้นพบดังกล่าวไม่มีกรณียืนยันจากงานวิจัยอื่นๆ เพิ่มเติม X-T30 II ผ่านการทดสอบและพบว่าปฏิบัติตามข้อกำหนดการได้รับรังสี IC ที่กำหนดไว้สำหรับสภาพแวดล้อมที่ไม่ได้ควบคุม และเป็นไปตามมาตรฐาน RSS-102 ของกฎการได้รับคลื่นความถี่วิทยุ (RF) IC

การกำจัดทิ้งอุปกรณ์ไฟฟ้าและอิเล็กทรอนิกส์ในที่ที่ก่อภัยส่วนบุคคล

ในสหภาพยุโรป นอร์เวย์ โอลด์แลนด์ และลิกเตนสไตน์: สัญลักษณ์นี้บนผลิตภัณฑ์ หรือคู่มือและในรับประกัน และ/หรือบนบรรจุภัณฑ์หมายความว่าไม่ควรกำจัดผลิตภัณฑ์นี้ร่วมกับขยะมูลฝอยภายในครัวเรือน แต่ควรนำไปยังจุดรวบรวมที่เหมาะสมสำหรับการนำอุปกรณ์ไฟฟ้าและอิเล็กทรอนิกส์กลับมาใช้ใหม่

การตรวจสอบให้แน่ใจว่าผลิตภัณฑ์ได้รับการกำจัดอย่างถูกต้องแล้ว จะช่วยป้องกันผลกระทบต่อสิ่งแวดล้อมและสุขภาพของมนุษย์ ที่อาจเกิดจากการจัดการขยะของผลิตภัณฑ์นี้อย่างไม่เหมาะสม

สัญลักษณ์บนแบตเตอรี่หรือหม้อสะสมไฟฟ้าหมายความว่าไม่ควรกำจัดแบตเตอรี่เหล่านี้ร่วมกับขยะมูลฝอยในครัวเรือน



หากอุปกรณ์ของคุณมีแบตเตอรี่หรือหม้อสะสมไฟฟ้าที่ถอดออกได้ง่าย โปรดกำจัดทิ้งต่างหากตามข้อบังคับในท้องถิ่นของคุณ

การนำวัสดุกลับมาใช้ใหม่จะช่วยให้คุณประหยัดทรัพยากรตามธรรมชาติ สำหรับรายละเอียดข้อมูลเพิ่มเติมเกี่ยวกับการนำผลิตภัณฑ์นี้กลับมาใช้ใหม่ โปรดติดต่อสำนักงานเทศบาลในท้องถิ่นของคุณ หน่วยบริการกำจัดขยะมูลฝอยในครัวเรือน หรือร้านค้าที่ศูนย์ผลิตภัณฑ์

ในประเทศที่อยู่นอกสหภาพยุโรป นอร์เวย์ โอลด์แลนด์ และลิกเตนสไตน์: หากคุณต้องการกำจัดผลิตภัณฑ์นี้ รวมถึงแบตเตอรี่หรือหม้อสะสมไฟฟ้า โปรดติดต่อเจ้าหน้าที่ในท้องถิ่นและสอบถามวิธีการกำจัดทิ้งที่เหมาะสม

ในประเทศญี่ปุ่น: สัญลักษณ์นี้บนแบตเตอรี่และดวงดาวต้องการกำจัดผลิตภัณฑ์นี้แยกต่างหาก



Li-ion

การดูแลรักษากล้อง

เพื่อให้สามารถใช้งานได้ดียิ่งขึ้น โปรดปฏิบัติตามข้อควรระวังต่อไปนี้

การเก็บและการใช้งาน


ถ้าไม่มีการใช้กล้องเป็นเวลานาน โปรดนำแบตเตอรี่และการ์ดหน่วยความจำออก ห้ามเก็บหรือใช้กล้องในบริเวณที่:

- มีฝนตก, ไอน้ำ หรือควัน
- ความชื้นสูงหรือฝุ่นเยอะ
- โดนแสงแดดจ้าหรืออุณหภูมิสูงมาก เช่น ในยานพาหนะที่มีปิดคิดในวันที่แสงแดดแรง
- หนาวเย็นมาก
- มีการสั่นสะเทือนรุนแรง
- อยู่ในบริเวณสนามแม่เหล็กที่มีกำลังแรง เช่น ใกล้เสาอากาศของระบบแพร่ภาพออกอากาศ, สายไฟ, ตัวส่งสัญญาณเรดาร์, เครื่องยนต์, ตัวแปลง หรือแม่เหล็ก
- สัมผัสกับสารระเหย เช่น ยาฆ่าแมลง
- ใกล้กับผลิตภัณฑ์ที่เป็นยางหรือไวโอล

เครือข่ายไร้สายและอุปกรณ์ Bluetooth: ข้อควรระวัง

ข้อสำคัญ: โปรดอ่านประกาศต่อไปนี้ก่อนใช้งานเครื่องส่งสัญญาณไร้สายในตัวกล้อง

- ① ผลิตรุ่นที่ไม่มีฟังก์ชันการเข้ารหัสที่พัฒนาขึ้นในประเทศสหรัฐอเมริกา ซึ่งควบคุมโดยระเบียบว่าด้วยการบริหารการส่งออกของสหรัฐอเมริกา และอาจไม่สามารถส่งออกหรือส่งออกไปยังประเทศที่สหรัฐอเมริกาที่มีการห้ามส่งสินค้า
- **ใช้เฉพาะเครือข่ายไร้สายหรืออุปกรณ์ Bluetooth Fujifilm** ไม่มีส่วนรับผิดชอบต่อความเสียหายที่เป็นผลจากการใช้งานโดยไม่ได้รับอนุญาต ห้ามใช้สำหรับการทำงานที่จำเป็นต้องมีความแม่นยำในระดับสูง ตัวอย่างเช่น ในอุปกรณ์ทางการแพทย์ หรือระบบอื่นๆ ที่อาจส่งผลต่อชีวิตมนุษย์โดยตรงหรือทางอ้อม เมื่อใช้งานอุปกรณ์ในคอมพิวเตอร์และระบบอื่นๆ ที่จำเป็นต้องมีความแม่นยำในระดับที่สูงกว่าระบบไร้สายหรืออุปกรณ์ Bluetooth ที่นำเสนอ โปรดตรวจสอบให้แน่ใจว่าได้ปฏิบัติตามข้อควรระวังที่จำเป็นทั้งหมด เพื่อให้เกิดความปลอดภัยและป้องกันการทำงานผิดพลาด
- **ใช้เฉพาะภายในประเทศที่ใช้อุปกรณ์เท่านั้น** อุปกรณ์นี้สอดคล้องตามระเบียบการควบคุมอุปกรณ์เครือข่ายไร้สายและ Bluetooth ในประเทศที่ใช้อุปกรณ์ ให้ปฏิบัติตามระเบียบในท้องถิ่นทั้งหมดเมื่อใช้งานอุปกรณ์ Fujifilm ไม่มีส่วนรับผิดชอบในปัญหาที่เกิดขึ้นจากการใช้งานในขอบเขตอำนาจของกฎหมายอื่น
- **ห้ามใช้อุปกรณ์ในสถานที่ที่อาจได้รับผลกระทบจากสนามแม่เหล็ก ไฟฟ้าสถิต หรือสัญญาณรบกวนทางวิทยุ** ห้ามใช้เครื่องส่งสัญญาณใกล้กับเตาไมโครเวฟ หรือในสถานที่ที่อาจได้รับผลกระทบจากสนามแม่เหล็ก ไฟฟ้าสถิต หรือสัญญาณรบกวนทางวิทยุซึ่งอาจขัดขวางการรับสัญญาณไร้สายได้ อาจเกิดสัญญาณรบกวนร่วมกันขึ้นเมื่อใช้งานเครื่องส่งสัญญาณใกล้กับอุปกรณ์ไร้สายอื่นที่ทำงานบนย่านความถี่ 2.4 GHz
- **การรักษาความปลอดภัย:** เครือข่ายไร้สายและอุปกรณ์ Bluetooth จะส่งข้อมูลผ่านทางคลื่นวิทยุ ด้วยเหตุนี้ จึงต้องให้ความใส่ใจในการรักษาความปลอดภัยมากกว่าการใช้งานเครือข่ายแบบมีสาย
 - ห้ามเชื่อมต่อเครือข่ายที่รู้จักหรือเครือข่ายที่คุณไม่มีสิทธิ์ในการเข้าถึง แม้ว่าเครือข่ายเหล่านั้นจะแสดงอยู่บนอุปกรณ์ของคุณก็ตาม เนื่องจากกรเข้าถึงดังกล่าวถือว่าเป็นการกระทำที่ไม่ได้รับอนุญาต โปรดเชื่อมต่อเฉพาะเครือข่ายที่คุณมีสิทธิ์ในการเข้าถึงเท่านั้น
 - โปรดระมัดระวังว่าการส่งข้อมูลแบบไร้สายอาจมีความเสี่ยงต่อการถูกสกัดกั้นจากบุคคลภายนอก
 - อุปกรณ์นี้ไม่สามารถเชื่อมต่อโดยตรงกับเครือข่ายโทรคมนาคม (รวมถึง LAN ไร้สายสาธารณะ) ที่ดำเนินการโดยผู้ให้บริการหรือบริการมือถือ, โทรศัพท์บ้าน, อินเทอร์เน็ต หรือบริการโทรคมนาคมอื่น ๆ
- **การกระทำต่อไปนี้อาจถูกมองโทษตามกฎหมาย:**
 - การถอดประกอบหรือดัดแปลงอุปกรณ์นี้
 - การถอดป้ายรับของอุปกรณ์

- **อุปกรณ์นี้ทำงานบนคลื่นความถี่เดียวกับกับอุปกรณ์เชิงพาณิชย์ ทางการศึกษา และทางการแพทย์ และเครื่องส่งสัญญาณไร้สาย** นอกจากนี้ยังทำงานบนคลื่นความถี่เดียวกับกับเครื่องส่งสัญญาณที่มีใบอนุญาตและเครื่องส่งสัญญาณความถี่ต่ำแบบไม่มีใบอนุญาตพิเศษที่ใช้ในระบบติดตาม RFID สำหรับสายงานผลิตและการใช้งานอื่นๆ ที่มีลักษณะใกล้เคียงกัน
- **เพื่อป้องกันสัญญาณรบกวนกับอุปกรณ์ข้างต้น ให้ปฏิบัติตามข้อควรระวังต่อไปนี้** ยืนยันว่าเครื่องส่งสัญญาณ RFID ไม่ได้ทำงานก่อนใช้อุปกรณ์นี้ คุณควรสังเกตว่าอุปกรณ์สร้างสัญญาณรบกวนในเครื่องส่งสัญญาณที่ได้รับอนุญาตที่ใช้สำหรับการติดตาม RFID หรือไม่ ให้อยู่ดการใช้งานความถี่ที่ได้รับผลกระทบทันที หรือย้ายอุปกรณ์ไปยังตำแหน่งที่ตั้งอื่น หากคุณสังเกตพบว่าอุปกรณ์นี้ก่อให้เกิดสัญญาณรบกวนในระบบติดตาม RFID ความถี่ต่ำ ให้ติดต่อตัวแทนของ Fujifilm
- **ห้ามใช้อุปกรณ์นี้บนเครื่องบิน** โปรดทราบว่า Bluetooth อาจยังคงเปิดอยู่แม้ว่าจะปิดกล่องแล้วก็ตาม คุณสามารถปิดใช้งาน Bluetooth ได้โดยการเลือก ปิด สำหรับ  **ตั้งค่าการเชื่อมต่อ > การตั้งค่า Bluetooth > เปิด/ปิด Bluetooth**
- **ข้อมูลจำเพาะไร้สายมีดังนี้**

LAN ไร้สาย	
มาตรฐาน	IEEE 802.11b/g/n (โปรโตคอลไร้สายมาตรฐาน)
ความถี่การปฏิบัติการ (ความถี่กลาง)	2412 MHz–2462 MHz (11 ช่องสัญญาณ)
โปรโตคอลการเข้าถึง	โครงสร้างพื้นฐาน
Bluetooth®	
มาตรฐาน	Bluetooth รุ่น 4.2 (Bluetooth พลังงานต่ำ)
ความถี่การปฏิบัติการ (ความถี่กลาง)	2402 MHz–2480 MHz


โปรดอ่านหมายเหตุเหล่านี้ก่อนการใช้งานเลนส์


หมายเหตุเพื่อความปลอดภัย

- โปรดใช้เลนส์อย่างเหมาะสม อ่านหมายเหตุเพื่อความปลอดภัยเหล่านี้ และ คู่มือพื้นฐาน กล้องโดยละเอียดก่อนการใช้งาน
- หลังจากอ่านหมายเหตุเพื่อความปลอดภัยแล้ว โปรดเก็บไว้ในที่ปลอดภัย


เกี่ยวกับไอคอนต่างๆ


ไอคอนที่แสดงด้านล่างนี้มีการใช้ในเอกสารนี้เพื่อแสดงถึงความรุนแรงของการบาดเจ็บหรือความเสียหายที่อาจเกิดขึ้น ถ้าไม่ปฏิบัติตามข้อมูลที่ไอคอนนั้นระบุและไม่ได้ใช้ผลิตภัณฑ์อย่างถูกต้อง

 **คำเตือน** ไอคอนนี้แสดงถึงการเสียชีวิตหรือการบาดเจ็บร้ายแรงถ้าไม่ปฏิบัติตามข้อมูล

 **ข้อควรระวัง** ไอคอนนี้แสดงถึงการบาดเจ็บหรือเกิดความเสียหายถ้าไม่ปฏิบัติตามข้อมูล

ไอคอนที่แสดงด้านล่างนี้แสดงถึงประเภทของคำแนะนำที่จะต้องปฏิบัติตาม

 ไอคอนรูปสามเหลี่ยมหมายถึงถึงข้อมูลที่มีความระมัดระวัง ("สำคัญ")


 ไอคอนรูปวงกลมและขีดเฉียง แสดงว่าการกระทำที่ระบุนั้นเป็นสิ่งที่ไม่ควรทำ ("ต้องห้าม")


 ไอคอนรูปวงกลมที่บัพหรือเครื่องหมายอัศเจรีย์แสดงถึงการกระทำที่ต้องดำเนินการ ("จำเป็น")


คำเตือน









 ห้ามจุ่มหรือนำไปสัมผัสกับน้ำ หากไม่ปฏิบัติตามข้อควรระวังนี้อาจทำให้เกิดเพลิงไหม้หรือไฟฟ้าลัดวงจร

 ห้ามถอดประกอบ (ห้ามเปิดตัวเครื่อง) การไม่ปฏิบัติตามข้อควรระวังนี้อาจทำให้เกิดไฟไหม้ ไฟฟ้าช็อต หรือบาดเจ็บเนื่องจากการทำงานผิดพลาดของผลิตภัณฑ์

 ห้ามสัมผัสชิ้นส่วนภายใน ถ้าตัวเครื่องเปิดออกเนื่องจากการตกหล่นหรืออุบัติเหตุอื่นๆ โปรดอย่าสัมผัสชิ้นส่วนภายในที่เปิดออก หากไม่ปฏิบัติตามข้อควรระวังนี้อาจทำให้เกิดไฟฟ้าลัดวงจรหรือเกิดเพลิงไหม้เนื่องจากการสัมผัสชิ้นส่วนที่เสียหาย นำแบตเตอรี่ออกทันที โดยระวังไม่ให้เกิดการบาดเจ็บหรือไฟฟ้าลัดวงจร และนำผลิตภัณฑ์ไปยังจุดที่ซื้อผลิตภัณฑ์เพื่อขอคำแนะนำ

 ห้ามวางบนพื้นผิวที่ไม่มั่นคง ผลิตภัณฑ์อาจตก ทำให้เกิดการเสียหายได้

 ห้ามดูดวงอาทิตย์ผ่านทางเลนส์หรือช่องมองภาพของกล้อง หากไม่ปฏิบัติตามข้อควรระวังนี้อาจทำให้เกิดผลเสียกับการมองเห็นอย่างถาวร

 ข้อควรระวัง	
	ห้ามใช้หรือเก็บในบริเวณที่สัมผัสไอน้ำ หรือควัน หรือความชื้นสูง หรือฝุ่นหนา หากไม่ปฏิบัติตามข้อควรระวังนี้อาจทำให้เกิดเพลิงไหม้หรือไฟฟ้าลัดวงจร
	ห้ามทิ้งให้โดนแสงแดดโดยตรงหรือในบริเวณที่อาจมีอุณหภูมิสูงมาก เช่น ในยานพาหนะที่ปิดมิดชิดในวันที่มีแสงแดดแรง หากไม่ปฏิบัติตามข้อควรระวังนี้อาจทำให้เกิดเพลิงไหม้
	เก็บให้พ้นมือเด็ก ผลัดกันที่นี้อาจทำให้เกิดการบาดเจ็บได้ถ้าเด็กเล่น
	ห้ามจับด้วยมือที่เปียก หากไม่ปฏิบัติตามข้อควรระวังนี้อาจทำให้เกิดไฟฟ้าช็อต
	ให้ดวงอาทิตย์อุ่นออกเฟรมภาพเมื่อถ่ายวัตถุอุ่นแสง แสงอาทิตย์ที่โฟกัสเข้าไปที่กล้องเมื่อดวงอาทิตย์อยู่ในหรือใกล้กับเฟรมสามารถทำให้เกิดไฟไหม้หรือเป็นรอยไหม้ได้
	เมื่อไม่ได้ใช้งานผลิตภัณฑ์ ให้ครอบฝาปิดเลนส์แล้วเก็บให้ห่างจากสัมผัสแสงอาทิตย์โดยตรง แสงอาทิตย์ที่โฟกัสในเลนส์สามารถทำให้เกิดไฟไหม้หรือเป็นรอยไหม้ได้
	ห้ามยกกล้องหรือเลนส์ในขณะที่ยึดกล้องไว้กับขาตั้งกล้อง ผลัดกันที่อาจหล่นหรือชนกับวัตถุอื่น ทำให้เกิดการเสียหายได้

FUJIFILM

FUJIFILM Corporation

7-3, AKASAKA 9-CHOME, MINATO-KU, TOKYO 107-0052, JAPAN

<https://fujifilm-x.com>

