

FUJIFILM

DIGITAL CAMERA

X-T30II

FF210005

Grundläggande bruksanvisning



Innehållsförteckning

| | |
|----------------------------------------------------------|-----------|
| Medföljande tillbehör | 2 |
| Om denna Användarhandbok | 2 |
| Kameradelar | 3 |
| Kameradisplayer | 5 |
| Den elektroniska sökaren | 5 |
| LCD-skärmen | 7 |
| Komma igång | 9 |
| Fästa axelremmen | 9 |
| Montera ett objektiv | 9 |
| Sätta i batteriet och ett minneskort | 10 |
| Ladda batteriet | 12 |
| Grundinställning | 13 |
| Grundläggande fotografering och bildvisning | 14 |
| Ta bilder | 14 |
| Visa bilder | 15 |
| Radera bilder | 15 |
| Filminspelning och uppspelning | 16 |
| Spela in filmer | 16 |
| Visa filmer | 17 |
| Använda menyerna | 18 |
| Menyerna | 18 |
| Välja en menyflik | 19 |
| Fotograferingsmenyerna (Stillbildsfotografering) | 20 |
| Fotograferingsmenyerna (Filmer) | 27 |
| Bildvisningsmenyn | 33 |
| Inställningsmenyerna | 34 |
| För din säkerhet | 40 |

Medföljande tillbehör

Följande medföljer kameran:

- Uppladdningsbart batteri NP-W126S
- Kamerahuslock (medföljer monterad på kameran)
- USB-kabel (ca 0,6 m)
- Bärrem
- Grundläggande bruksanvisning (denna handbok)



Om du har köpt en objektivsats, kontrollera att ett objektiv medföljer.

Om denna Användarhandbok

Denna användarhandbok innehåller anvisningar om hur du förbereder kameran för användning och förklarar grundläggande kameraanvändning. Detaljerade bruksanvisningar finns i en *Användarhandbok* som kan visas på datorer eller smartphones. Det innehåller även information om programlicensen.

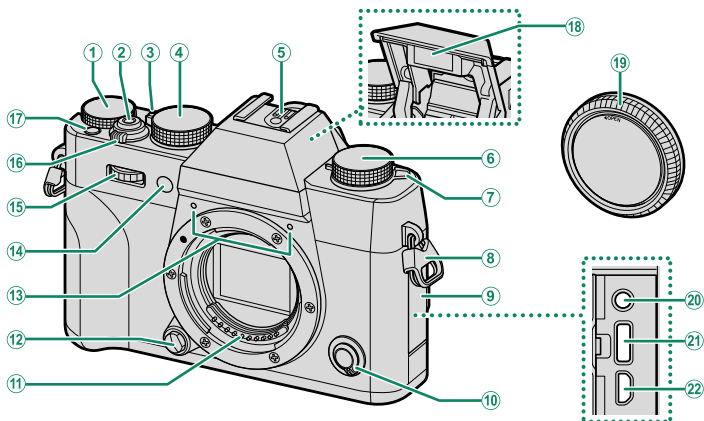


<http://fujifilm-dsc.com/en-int/manual/>



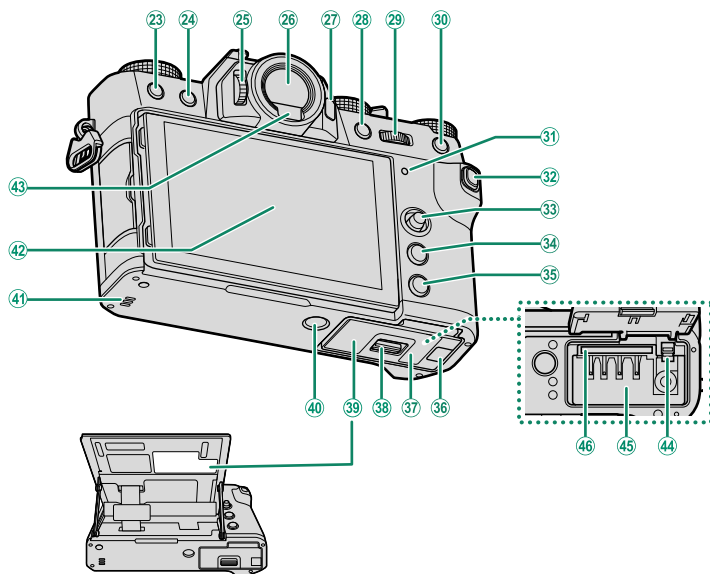
Kameradelar

Kamerans delar finns angivna nedan.



- ① Exponeringskompensationsratten
- ② Avtryckaren
- ③ Automatisk lägesväljare
- ④ Ratt för slutarhastighet
- ⑤ Blixtsko
- ⑥ Drive-ratt
- ⑦ Spak för $\frac{1}{2}$ (blyxtuppfällning)
- ⑧ Remspänne
- ⑨ Anslutningslock
- ⑩ Fokuslägesväljare
- ⑪ Objektivsignalkontakter
- ⑫ Objektivlås-knapp
- ⑬ Mikrofon
- ⑭ AF-hjälpbelysning
Självtlösarlampa
Ljuskontroll
- ⑮ Främre kommandoratt
- ⑯ **ON/OFF**-reglage
- ⑰ **Fn1**-knapp
- ⑱ Blixt
- ⑲ Kamerahuslock
- ⑳ Mikrofon/fjärrutlösningskontakt
($\varnothing 2,5$ mm)
- ㉑ USB-kontakt (typ-C)
- ㉒ HDMI-mikrokontakt (typ D)

⚠ ㉒ Använd en HDMI-kabel som inte är mer än 1,5 m lång.



- 23 (radera)-knapp
- 24 (uppspelning)-knapp
- 25 Dioptrijusteringskontroll
- 26 Elektronisk sökare (EVF)
- 27 **VIEW MODE**-knapp
- 28 **AE-L** (exponeringslås)-knapp
- 29 Bakre kommandoratt
- 30 **AF-L** (fokuslås)-knapp
- 31 Indikatorlampa
Ljuskontroll
- 32 **Q** (snabbmeny)-knapp
- 33 Fokusknapp (fokusreglage)
- 34 **MENU/OK**-knapp
- 35 **DISP** (display)/**BACK**-knapp
- 36 Kabelkanallock för DC-kopplare
- 37 Batterifackslucka
- 38 Spärr för batterifacksluckan
- 39 Serienummerplatta
- 40 Stativfäste
- 41 Högtalare
- 42 LCD-skärm
Pekskärm
- 43 Ögonsensor
- 44 Batterispärr
- 45 Batterikammaren
- 46 Minneskortsfack

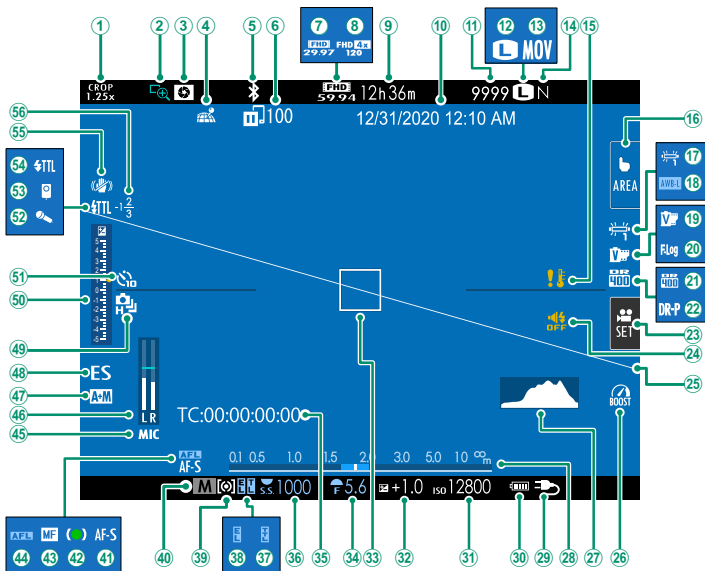
39 Ta inte bort serienummerplattan, vilken ger CMIIT ID, serienumret och annan viktig information.

Kameradisplayer

Detta avsnitt listar de indikatorer som kan visas under foto-grafering.

! Illustrerande syfte visas skärmar med alla indikatorer tända.

Den elektroniska sökaren

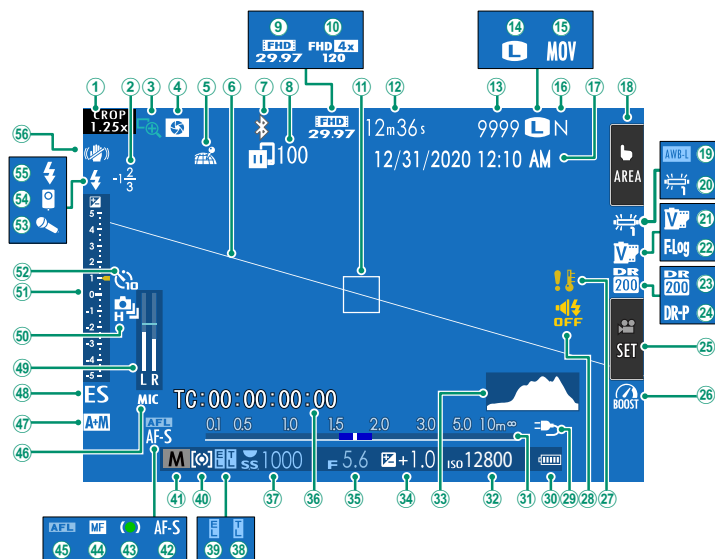


- ① Beskrämningsfaktor
- ② Fokuskontroll
- ③ Granskning skärpedjup
- ④ Nedladdningsstatus för positionsdata
- ⑤ Bluetooth PÅ/AV
- ⑥ Bildöverföringsstatus
- ⑦ Filmläge
- ⑧ Full HD-inspelning med hög hastighet
- ⑨ Tillgänglig inspelningstid/
förluten inspelningstid
- ⑩ Datum och tid
- ⑪ Antal tillgängliga bildrutor¹
- ⑫ Bildstorlek
- ⑬ Filformat
- ⑭ Bildkvalitet
- ⑮ Temperaturvarning
- ⑯ Pekskärm läge
- ⑰ Vitbalans
- ⑱ AWB-lås
- ⑲ Filmsimulering
- ⑳ F-Log-inspelning
- ㉑ Dynamiskt omfång
- ㉒ D-intervallprioritet
- ㉓ Filmoptimerad kontr.
- ㉔ Indikator för ljud och blix
- ㉕ Virtuellt horisont
- ㉖ Boost-läge
- ㉗ Histogram
- ㉘ Avståndssindikator²
- ㉙ Strömförsörjning
- ㉚ Batterinivå
- ㉛ Känslighet
- ㉜ Exponeringskompensation
- ㉝ Fokusram
- ㉞ Bländare
- ㉟ Tidskod
- ㊱ Slutartid
- ㊲ TTL-lås
- ㊳ AE-lås
- ㊴ Mätning
- ㊵ Fotograferingsläge
- ㊶ Fokusläge²
- ㊷ Fokusindikator²
- ㊸ Manuell fokuseringsindikator²
- ㊹ AF-lås
- ㊺ Inställning mikrofoningång
- ㊻ Inspelningsnivå²
- ㊼ AF+MF-indikator²
- ㊽ Slutartyp
- ㊾ Seriebildsläge
- ㊿ Exponeringsindikator
- 1 Självutlösareindikator
- 2 Mikrofön
- 3 Fjärrutlösare
- 4 Blixtläge (TTL)
- 5 IS-läge²
- 6 Blixtkompensation

1 "9999" visas om det finns plats för mer än 9999 bilder.

2 Visas inte när **PÅ** har valts för **SKÄRMINSTÄLLNING > STORT INDIKATORLÄGE (EVF)**.

LCD-skärmen



- ① Beskärningsfaktor
- ② Blixtkompensation
- ③ Fokuskontroll
- ④ Granskning skärpedjup
- ⑤ Nedladdningsstatus för positionsdata
- ⑥ Virtuellt horisont
- ⑦ Bluetooth PÅ/AV
- ⑧ Bildöverföringsstatus
- ⑨ Filmläge
- ⑩ Full HD-inspelning med hög hastighet
- ⑪ Fokusram
- ⑫ Tillgänglig inspelningstid/
förfluten inspelningstid
- ⑬ Antal tillgängliga bildrutor¹
- ⑭ Bildstorlek
- ⑮ Filformat
- ⑯ Bildkvalitet
- ⑰ Datum och tid
- ⑱ Pekskärm läge³
- ⑲ AWB-lås
- ⑳ Vitbalans
- ㉑ Filmsimulering
- ㉒ F-Log-inspelning
- ㉓ Dynamiskt omfång
- ㉔ D-intervallprioritet
- ㉕ Filmoptimerad kontr.
- ㉖ Boost-läge
- ㉗ Temperaturvarning
- ㉘ Indikator för ljud och blixt
- ㉙ Strömförsörjning
- ㉚ Batterinivå
- ㉛ Avståndssindikator²
- ㉜ Känslighet
- ㉝ Histogram
- ㉞ Exponeringskompensation
- ㉟ Bländare
- ㊱ Tidskod
- ㊲ Slutartid
- ㊳ TTL-lås
- ㊴ AE-lås
- ㊵ Mätning
- ㊶ Fotograferingsläge
- ㊷ Fokusläge²
- ㊸ Fokusindikator²
- ㊹ Manuell fokuseringsindikator²
- ㊺ AF-lås
- ㊻ Inställning mikrofoningång
- ㊼ AF+MF-indikator²
- ㊽ Slutartyp
- ㊾ Inspelningsnivå²
- ㊿ Seriebildsläge
- 1 Exponeringsindikator
- 2 Självutlösarindikator
- 3 Mikrofon
- 4 Fjärrutlösare
- 5 Blixtläge (TTL)
- 6 IS-läge²

1 "9999" visas om det finns plats för mer än 9999 bilder.

2 Visas inte när **PÅ** har valts för **SKÄRMINSTÄLLNING > STORT INDIKATORLÄGE (LCD)**.

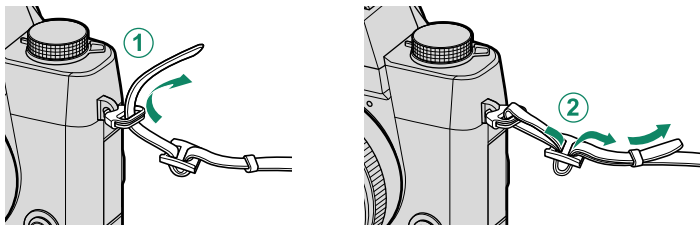
3 Kamerafunktionerna kan också nås via pekskärmar.

Komma igång

Fullborda stegen nedan för att göra kameran redo för filmning.

Fästa axelremmen

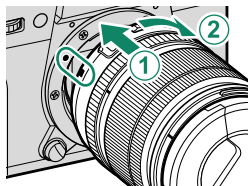
Fäst remmen på de två remclipsen, enligt bilden nedan.



Montera ett objektiv

Kameran kan användas med objektiv för FUJIFILM X-fattning.

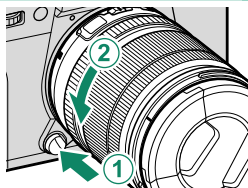
Ta bort kamerahuslocket från kameran och det bakre locket från objektivet. Placera objektivet på fästet, rikta in markeringen på objektivet mot markeringen på kamerahuset (①) och vrid sedan objektivet tills det fäster med ett klick (②).



Ta bort objektiv

Stäng av kameran för att ta bort objektivet, tryck sedan på objektivlåsknappen (①) och vrid objektivet enligt bilden (②).

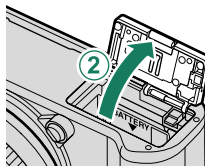
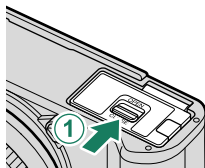
! För att undvika att damm samlas på linsen eller inne i kameran, sätt tillbaka objektivlocken och kamerahuslocket när objektivet inte är monterat.



Sätta i batteriet och ett minneskort

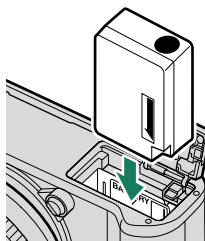
Sätt i batteriet och minneskortet enligt beskrivningen nedan.

- 1 Tryck upp batterifacksspärren så som visas och öppna batterifacksluckan.



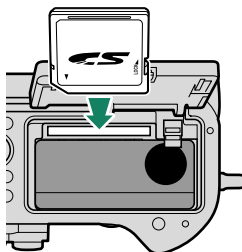
- 2 Sätt i batteriet.

Använd batteriet för att hålla batterispärren tryckt åt ena sidan, sätt i batterikontaktarna först, i den riktning som pilen visar.



- 3 Sätt i minneskortet.

 De extra SD, SDHC och SDXC -minneskortet i kameran används för att lagra bilder och kallas "minneskort".

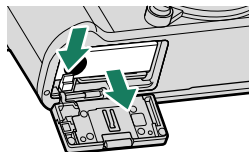


4 Stäng batterifacksluckan och skjut batterifacksspärren så den stängs.

Ta ut Batteriet

Innan batteriet eller minneskort avlägsnas, *stäng av kameran* och öppna batterifacksluckan.

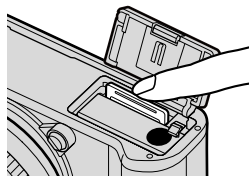
För att avlägsna batteriet, tryck batterispärren åt sidan och skjut ut batteriet ur kameran så som visas.



! Batteriet kan bli varmt vid användning i omgivningar med höga temperaturer. Var försiktig när du tar ur batteriet.

Ta ur Minneskort

För att ta ut minneskortet, tryck in det och släpp sakta ut det. Kortet kan sedan tas bort för hand.

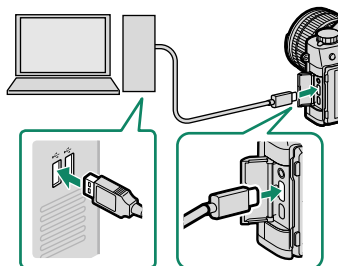


!

- Tryck mitt på kortet för att mata ut det.
- När ett minneskort tas ut kan det skjutas ut för snabbt. Använd ett finger för att hålla emot och släpp kortet försiktigt.

Ladda batteriet

- Kameran kan laddas via USB. USB-laddning är tillgänglig för datorer med ett tillverkar-godkänt operativsystem och USB-gränssnitt.



Låt datorn vara på under laddningen.

- ! • Batteriet laddas inte medan kameran är påslagen.
- Det tar cirka 5 timmar att ladda batteriet med en laddningsingång på 5 V/500 mA.

- Indikatorlampan visar batteriets laddningsstatus enligt följande:

| Indikatorlampa | Batteristatus |
|----------------|------------------|
| På | Batteriladdning. |
| Av | Laddning klar. |
| Blinkar | Laddningsfel. |

- För att ladda batteriet från ett hushållseluttag använd en BC-W126S-batteriladdare (tillhandahålls separat).

Kontroll av batterinivå

Batterinivå visas på följande sätt:

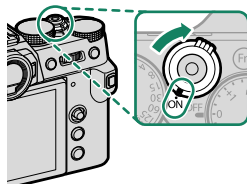
| Indikator | Beskrivning |
|--------------------|----------------------------------------------------------|
| | Batteriet delvis urladdat. |
| | Batteriet är laddat till ungefär 80 %. |
| | Batteriet är laddat till ungefär 60 %. |
| | Batteriet är laddat till ungefär 40 %. |
| | Batteriet är laddat till ungefär 20 %. |
| (röd) | Lågt batteri. Ladda så snart som möjligt. |
| (blinkar rött) | Batteriet är slut. Stäng av kameran och ladda batteriet. |

Grundinställning

När du slår på kameran för första gången kan du välja ett språk och ställa in kameraklockan.

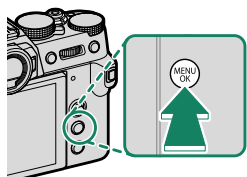
1 Slå på kameran.

A dialogruta för val av språk visas.



2 Välj ett språk.

Markera ett språk och tryck på **MENU/OK**.



3 Följ anvisningarna på skärmen för att slutföra installationsprocessen.

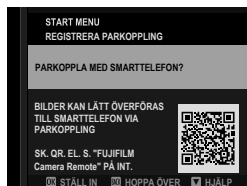
Inspelningsdisplayen kommer att visas på monitorn när inställningen är färdig.



Om batteriet tas bort under en längre tid kommer kameraklockan att återställas och dialogrutan för språkval kommer att visas när kameran slås på.

Hoppa över aktuellt steg

Tryck på **DISP/BACK** för att hoppa över det aktuella steget. En bekräftelsedialogruta visas; välj **NEJ** för att undvika att upprepa alla steg du hoppar över nästa gång kameran slås på.

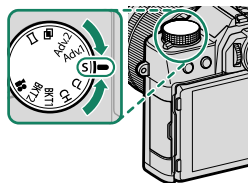


Grundläggande fotografering och bildvisning

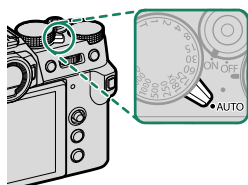
De grundläggande förfarandena för tagning och visande av bilder beskrivs nedan.

Ta bilder

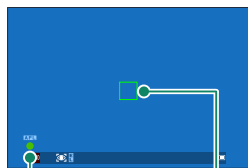
- 1 Vrid drive-ratten till **S** (enkelbild).



- 2 Vrid den automatiska lägesväljaren till **•AUTO**.




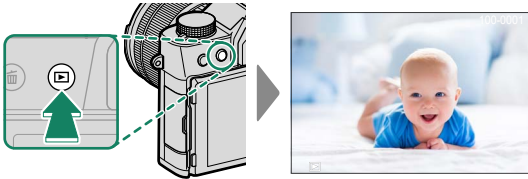
- 3 Tryck in slutarknappen halvvägs för att ställa in fokus och exponering.




- **Om kameran kan fokusera** piper den två gånger och fokusramen och fokusindikatorn lyser grönt.
 - **Om kameran inte kan fokusera** kommer fokusramen att bli röd, **!AF** kommer att visas och fokusindikatorn blinkar vitt.
- 4 Tryck ned avtryckaren försiktigt hela vägen för att ta bilden.

Visa bilder

För att visa bilder i helskrämläge, tryck på .



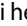
Tryck fokusknapp (fokusreglage) till vänster för att bläddra igenom bilder i omvänd ordning. Tryck den till höger för att bläddra igenom i den inspelade ordningen. Håll väljaren nedtryckt för att bläddra snabbt till den önskade bilden.

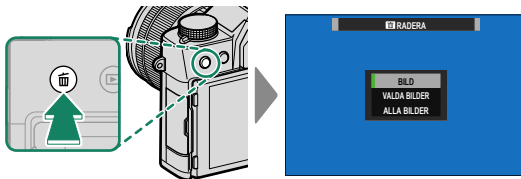
 Du kan även bläddra igenom bilderna med användning av de främre kommandoratten eller med sveprörelser.

Radera bilder

Använd  (radera)-knappen för att radera bilder.

 Raderade bilder kan inte återställas. Skydda viktiga bilder eller kopiera dem till en dator eller annan lagringsenhet innan du fortsätter.

1 Med en bild som visas i helskärm, tryck på -knappen och välj **BILD**.



2 Välj en bild och tryck på **MENU/OK** för att radera den.

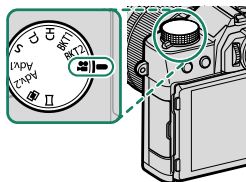
- Bilden kommer att raderas när knappen **MENU/OK** trycks ned; ingen bekräftelseruta visas. Var försiktig så du inte raderar bilder du vill behålla.
- Ytterligare bilder kan raderas genom att använda knappen **MENU/OK**. Visa önskad bild och tryck på **MENU/OK** för att radera dem en efter en.

Filminspelning och uppspelning

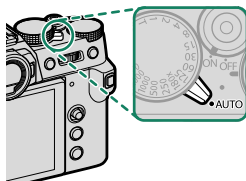
Följ stegen nedan för att spela in och spela upp filmer.

Spela in filmer

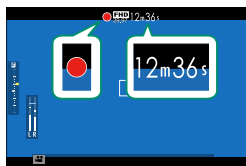
- 1 Vrid drive-ratten till  (film).




- 2 Vrid den automatiska lägesväljaren till
•AUTO.




- 3 Tryck på slutarknappen för att starta inspelningen.
- En inspelningsindikator (●) visas medan inspelningen pågår.
 - Displayen visar den förflutna inspelningstiden.



- 4 Tryck på knappen igen för att avbryta inspelningen. Inspe­lingen avslutas automatiskt när filminspelningstiden når 29 minuter 59 sekunder eller när minneskortet är fullt.

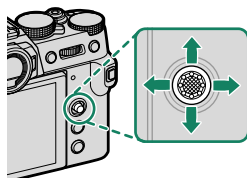
 Använd ett minneskort med en UHS-hastighetsklass 3 eller bättre när du spelar in filmer.

Visa filmer

I helskärmuppspelning identifieras filmer genom en -ikon. Tryck fokusknappen (fokusreglaget) nedåt för att starta filmuppspelningen.

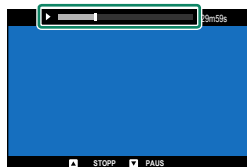


Följande åtgärder kan utföras medan en film visas.



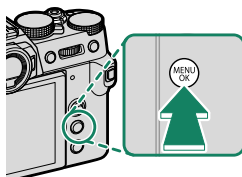
| Fokusknapp (fokusreglage) | Helskärm bildvisning | Uppspelning pågår (▶) | Uppspelningen pausad (⏸) |
|---------------------------|----------------------|-----------------------|-----------------------------|
| Upp | — | Avsluta uppspelning | |
| Ner | Starta uppspelningen | Pausa uppspelning | Start/återuppta uppspelning |
| Vänster/höger | Visa andra bilder | Justera hastigheten | Enkelbild bakåt/framåt |

Förloppet visas i displayen under uppspelning.



Använda menyerna

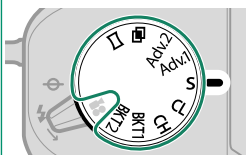
För att visa menyerna, tryck på **MENU/OK**.

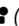


Menyerna


Olika menyer visas under stillbildsfotografering, filminspelning och uppspelning.

Fotografering

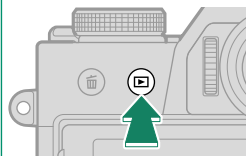


*Stillbildsfotografering:
Drive-ratten vriden till ett
annat läge än  (film)*



*Filminspelning:
Drive-ratten vriden till
 (film)*

Uppspelning

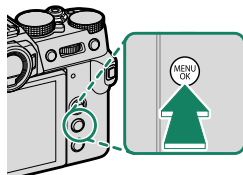


Under uppspelning

Välja en menyflik

Att navigera i menyerna:

- 1 Tryck på **MENU/OK** för att visa menyerna.




- 2 Tryck på fokusknappen (fokusreglaget) åt vänster för att markera fliken för den aktuella menyn.






Flik

- 3 Tryck fokusknappen uppåt eller nedåt för att markera fliken som innehåller det önskade alternativet.
- 4 Tryck fokusknappen åt höger för att placera markören i menyn.

 Använd den främre kommandoratten för att välja menyflikar eller bläddra genom menyerna, och använd den bakre kommandoratten för att markera menyelement.

Fotograferingsmenyerna (Stillbildsfotografering)

 Alternativ markerade med både - och -ikoner är tillgängliga i både stillbildsfotograferings- och filminspelningsmenyerna. Ändringar av dessa alternativ i någon av dessa menyer gäller även för alternativen i den andra menyn.

BILDKVALITET INSTÄLLNING

För att visa bildkvalitetsinställningarna, tryck på **MENU/OK** i fotograferingsvyn och välj fliken  (**BILDKVALITET INSTÄLLNING**).

| Inställning | Beskrivning |
|----------------------------|-----------------------------------------------------------------------------------------------------------------------------------------------------------------------------------------------------------------------------------------------------------------------------|
| BILDSTORLEK | Välj bildformat och bildförhållande för nya fotografier. |
| BILDKVALITET | Justera JPEG-komprimeringsinställningarna eller aktivera eller inaktivera RAW-inspelning. |
| RAW INSTÄLLNING | Välj alternativ för inspelning av RAW-bilder. |
| FILMSIMULERING | Välj en färgpalett och tonintervall. |
| MONOKROM FÄRG | Välj en monokrom ton för fotografier tagna med FILMSIMULERING >  ACROS och  MONOCHROME . |
| KORNIGHET | Lägg till en kornig effekt. |
| FÄRG KROM EFFEKT | Öka antalet tillgängliga toner för att återge färger som tenderar att vara mycket mättade, t.ex. röda, gula och gröna. |
| FÄRGKROMEFFEKT BLÅ | Öka antalet tillgängliga toner för återgivning av blå färger. |
| VITBALANS | Matcha vitbalansen med ljuskällan, oavsett om den är direkt solljus eller konstgjord belysning. |
| DYNAMISKT OMFÅNG | Välj ett dynamiskt omfång för fotografier. |
| PRIORITERA D-OMFÅNG | Minska förlust av detaljer i högdagrar och skuggor för naturliga resultat när du fotograferar motiv med hög kontrast. |

| Inställning | Beskrivning |
|--------------------------------------------------------------------------------------------------------|---------------------------------------------------------------------------------------------------------------------|
| TONKURVA | Justera med hänvisning till en tonkurva utseendet på högdagrar eller skuggor, vilket gör dem hårdare eller mjukare. |
| FÄRG | Justera färgdensitet. |
| SKÄRPA | Gör konturer skarpare eller mjukare. |
| HÖGT ISO BR | Minska brus i bilder tagna med hög känslighet. |
| KLARHET | Öka definitionen medan du ändrar toner i högdagrar och skuggor så lite som möjligt. |
| BRUSRED VID LÅNG EXP. | Reducera fläckar i långtidsexponeringar. |
| OBJEKT.MODUL.OPT. | Reducera den begränsade definitionsförlusten som orsakas av diffraktion vid små bländare. |
| FÄRGRYMD | Välj färgomfång tillgängligt för färgåtergivning. |
| PIXELMAPPING | Använd det här alternativet om du upptäcker ljuspunkter i dina bilder. |
| VÄLJ ANPAD. INST. | Inställningarna kan hämtas från någon av de sju bankerna med anpassade inställningar. |
| ÄNDRA./SPARA ANP. INST. | Spara anpassade inställningar för fotograferingsmenyn. |
| AUTOMATISK UPPDATERING AV INSTÄLLNINGAR | Välj om de anpassade inställningarna ska uppdateras automatiskt för att återspegla de ändrade inställningarna. |
|  ADAPTER INST. | Justera inställningar för M-fattade linser som är anslutna med en valbar FUJIFILM M FATTNINGSADAPTER. |


AF/MF INSTÄLLNING

För att visa AF/MF-inställningarna, tryck på **MENU/OK** i fotograferingsvyn och välj fliken  (**AF/MF INSTÄLLNING**).

| Inställning | Beskrivning |
|---------------------------------------------------------------------------------------------------------------------------------------------------------------------------------------------|-----------------------------------------------------------------------------------------------------------------------------------------------------------------|
| FOKUSOMRÅDE | Välj fokusområde. |
| AF LÄGE | Välj storlek på fokusområdet. |
| AF-C ANPASSAD INSTÄLLNING | Välj fokusspåringsalternativ för fokusläge C. |
| SPARA AF LÄGE EFTER RIKTN. | Välj om AF-läget som används när kameran befinner sig i stående orientering ska lagras separat från det som används när kameran används i liggande orientering. |
| AF-PUNKT DISPLAY   | Välj om enskilda fokusramar visas när ZON eller BRED/SPÅRNING har valts för AF LÄGE . |
| ANTAL FOKUSPUNKTER | Välj antalet tillgängliga fokuspunkter för val av fokuspunkt. |
| FÖR-AF | Välj om kameran ska fortsätta att justera fokus även när avtryckaren inte är nedtryckt halvvägs. |
|  AF BELYSNING | Välj om AF-assistlampan ska lysa för att assistera autofokus. |
| SPÅRA ANSIKTE/ÖGON INST. | Välj om kameran ska prioritera människoansikten framför bakgrundsföremål vid inställning av fokus och exponering. |
| AF+MF | Välj om manuell fokusering ska kunna aktiveras genom att vrida på fokusringen medan fokus är låst. |
| MAN. FOKUSHJÄLP | Välj hur fokus ska visas i manuellt fokusläge. |
| FOKUS KONTROLL | Välj om displayen automatiskt ska zooma in på det valda fokusområdet när fokusringen vrids i manuellt fokusläge. |

| Inställning | Beskrivning |
|-----------------------------------------------------------------------------------------------------------------------------------------------------------------------------------------------------|------------------------------------------------------------------------------------------------------------------------------------|
| INTERLÅS SPOT AE & FOKUS | Välj om punktmätning ska användas för att mäta fokusramen. |
|   OMEDELBAR AF-INSTÄLLNING | Välj hur kameran ska fokusera när funktionsknappar som tilldelats funktioner som AF-lås trycks på i det manuella fokuseringsläget. |
|   SKALA FÖR SKÄRPEDJUP | Välj en skala för skärpedjupet. |
| PRIORITET AV SLÄPP/FOKUS | Välj om bilder kan tas genom att trycka ned avtryckaren hela vägen när kameran inte har fokuserat. |
|   AVSTÅNDSBEGRENSARE | Begränsa intervallet för tillgängliga fokusavstånd för ökad fokushastighet. |
|   PEKSKÄRM LÄGE | Välj vilka fotograferingsfunktioner som ska utföras med pekkontroller. |

FOTOGRAFERING INSTÄLLNING

För att visa fotograferingsalternativen, tryck på **MENU/OK** i fotograferingsvyn och välj fliken  (**FOTOGRAFERING INSTÄLLNING**).

| Inställning | Beskrivning |
|----------------------------------------------------------------------------------------------------------|-----------------------------------------------------------------------------------------------------------------------------------------------------|
| MOTIVPROGRAM | Matcha inställningarna till scenen. |
| ENHETSINSTÄLLNING | Justera inställningarna för de olika drivlägena. |
| HDR | Kameran skapar en bild från tre bilder tagna med olika exponeringar. |
| SPORTSÖKARLÄGE | Ta bilder med beskärning i mitten av displayen. |
| FÖRFOTO ES  | Välj om du vill fotografera serier med den elektroniska slutaren när avtryckaren trycks ned halvvägs. |
| SJÄLVUTLÖSARE | Välj en slutarfördröjning. |
| SPARA SJÄLV-TIMERINSTÄLLN. | Välj om självutlösarinställningarna ska återställas varje gång timern används eller när kameran stängs av. |
| SJÄLVUTLÖSARLAMP | Välj om självutlösarlampen ska tändas under fotografering med självutlösare. |
| INTERVALLTIMERFOTOG. | Konfigurera kameran för att ta ett valt antal bilder automatiskt vid ett förinställt intervall. |
| INTERVALLFOTOG. EXPONERINGSUTJÄMNING | Välj om exponeringen ska justeras automatiskt under intervalltimerfotografering för att förhindra att exponeringen ändras avsevärt mellan bilderna. |
| LJUSMÄTMETOD | Välj hur kameran mäter exponeringen. |
| SLUTARTYP | Välj slutartypen. |
| FLIMMERREDUCERING | Välj om flimmer i bilder och på displayen ska reduceras vid fotografering i lysrörsbelysning och andra liknande ljuskällor. |
| BILDSTAB LÄGE | Välj om bildstabilisering ska aktiveras. |
| ISO | Justera kamerans ljuskänslighet. |
|  TRÅDLÖS KOMM. | Upprätta trådlösa anslutningar till smartphones, surfplattor eller andra enheter. |

BLIXTINSTÄLLNING

För att justera blixialternativen, tryck på **MENU/OK** i fotograferingsvyn och välj fliken **⚙** (**BLIXTINSTÄLLNING**).




| Inställning | Beskrivning |
|----------------------------------|-----------------------------------------------------------------------------------------------------------------------------------|
| INSTÄLLNING BLIXTFUNKTION | Justera inställningar som blixstyrningsläge, blixtnivå och blixstyrka. |
| TAR BORT RÖDA ÖGON | Välj om röda ögon-effekter som orsakas av blixten ska tas bort. |
| TTL-LÅST LÄGE | Välj ett TTL-låsläge. |
| INSSTÄLLNING LED-LJUS | Välj om du vill använda blixtenhetens LED videolampa (om tillgänglig) som "catchlight" eller AF-hjälpbelysning när du tar bilder. |
| KOMMENDÖR-INSTÄLLNING | Välj grupper när du använder kamerans blixtenhet som kontrollenhet för Fujifilm optisk trådlös fjärrblixtkontroll. |
| CH INSTÄLLNING | Välj den kanal som ska användas för kommunikation mellan kontrollenheten och fjärrblixtenheterna. |

FILMINSTÄLLNING

För att visa filmalternativen, tryck på **MENU/OK** i fotograferingsvyn och välj fliken  (**FILMINSTÄLLNING**).

| Inställning | Beskrivning |
|-----------------------------------------------------------------------------------------------------------------|----------------------------------------------------------------------------------------------------------------------|
| FILMLÄGE | Justera inställningarna för filminspelning. |
| FILFORMAT | Välj ett filmformat. |
| HÖGHASTIGHETSINSP. FULL HD | Justera inställningarna för Full HD-inspelning med hög hastighet. |
|  BILDSTABILISERINGSLÄGE | Välj om bildstabilisering ska aktiveras. |
| LJUDINSTÄLLNING | Justera ljudrelaterade inställningar för filminspelning. |
| MIK/FJÄRRUTLÖSN. | Ange om enheten som är ansluten till anslutningen för mikrofon/fjärrutlösare är en ljudenhet eller en fjärrutlösare. |



Fotograferingsmenyerna (Filmer)

 Alternativ markerade med både - och -ikoner är tillgängliga i både stillbildsfotograferings- och filminspelningsmenyerna. Ändringar av dessa alternativ i någon av dessa menyer gäller även för alternativen i den andra menyn.

FILMINSTÄLLNING

För att visa alternativ för filminspelning, tryck på **MENU/OK** i filminspelningssvyn och välj fliken  (**FILMINSTÄLLNING**).

| Inställning | Beskrivning |
|-------------------------------------------------------------------------------------------------------------------|----------------------------------------------------------------------------------------------------------------------------------------------------|
| FILMLÄGE | Justera inställningarna för filminspelning. |
| FILFORMAT | Välj ett filmformat. |
| HÖGHASTIGHETSINSP. FULL HD | Justera inställningarna för Full HD-inspelning med hög hastighet. |
| FAST FILMBESKÄRN. FRST. | Välj om filmbeskärningen ska vara fast på 1,29:1. |
| F-LOGGINSPELNING | Välj om F-Log-inspelning ska aktiveras. |
| 4K FILMUTGÅNG | Välj hur 4K-filmsekvenser ska spelas in och om de ska matas ut via HDMI. |
| FILMUTSIGNAL FULL HD | Välj hur Full HD-filmsekvenser ska spelas in och om de ska matas ut via HDMI. |
| HDMI-UTGÅNG INFOSKÄRM | Välj om HDMI-enheter motsvarar informationen i kameradisplayen. |
| STANDBYKVALITET 4K HDMI | Välj om utmatning till anslutna HDMI-enheter ska växla från 4K till Full HD under vänteläge. |
| HDMI INSPELNINGSKONTROLL | Välj om kameran sänder start- och stoppsignaler för film till HDMI-enheten när slutarknappen trycks ned för att starta och avsluta filminspelning. |
|  LJUSMÄTMETOD | Välj hur kameran mäter exponeringen. |
|  BILDSTABILISERINGSLÄGE | Välj om bildstabilisering ska aktiveras. |
|  ISO | Justera kamerans ljuskänslighet. |
| ZEBRA-INSTÄLLNING | Välj om områden med högdagrar som kan vara överexponerade ska visas med sebraränder i filmlägesdisplayen. |
| ZEBRA-NIVÅ | Välj ljusstyrkegränsen för visning av zebraränder. |

| Inställning | Beskrivning |
|---------------------------------------------------------------------------------------------------------------|-------------------------------------------------------------------------------------------------------------------|
| FILMOPTIMERAD KONTR.  | Inställningarna kan justeras med kommandorattarna och pekskärmkontrollerna. |
| LJUSKONTROLL | Välj lampan (indikator eller AF-hjälp) som lyser under filminspelning och om lampan blinkar eller förblir stabil. |
|  TRÅDLÖS KOMM. | Upprätta trådlösa anslutningar till smartphones, surfplattor eller andra enheter. |

BILDKVALITET INSTÄLLNING

För att visa bildkvalitetsinställningarna, tryck på **MENU/OK** i filminspelningssyn och välj fliken  (**BILDKVALITET INSTÄLLNING**).

| Inställning | Beskrivning |
|------------------------------------------------------------------------------------------------------------------------------------------------------------------------------------------|----------------------------------------------------------------------------------------------------------------------------------------------------------------------------------------------------------------------------------------------------------------------------|
|  FILMSIMULERING | Välj en filmsimuleringseffekt för filminspelning. |
|  MONOKROM FÄRG | Välj en monokrom ton för filmer tagna med FILMSIMULERING >  ACROS och  MONOCHROME . |
|  VITBALANS | Matcha vitbalansen med ljuskällan, oavsett om den är direkt solljus eller konstgjord belysning. |
|  DYNAMISKT OMFÅNG | Välj ett dynamiskt omfång för filminspelning. |
|  TONKURVA | Justera med hänvisning till en tonkurva utseendet på högdagrar eller skuggor, vilket gör dem hårdare eller mjukare. |
|  FÄRG | Justera färgdensiteten. |
|  SKÄRPA | Gör konturer skarpare eller mjukare. |
|  HÖGT ISO BR | Minska brus i bilder tagna med hög känslighet. |
| INTERFRAME NR FÖR  | Välj om du vill minska bruset mellan bilderna. |
|  VINJETTERINGSKOR. | Välj om vinjettering ska reduceras när du spelar in filmer. |
|   ADAPTER INST. | Justera inställningar för M-fattade linser som är anslutna med en valbar FUJIFILM M FATTNINGSADAPTER. |

AF/MF INSTÄLLNING

För att visa AF/MF-inställningarna, tryck på **MENU/OK** i filminspelningsvyn och välj fliken  (**AF/MF INSTÄLLNING**).

| Inställning | Beskrivning |
|------------------------------------------------------------------------------------------------------------------------|------------------------------------------------------------------------------------------------------------------------------------|
|  FOKUSOMRÅDE | Välj fokusområde. |
|  AF LÄGE | Välj storlek på fokusområdet. |
|  AF-C ANPASSAD INSTÄLLNING | Välj fokusspåringsalternativ när du spelar in filmer i fokusläge C . |
|  AF BELYSNING | Välj om AF-assistlampan ska lysa för att assistera autofokus. |
|  SPÅRA ANSIKTE/ ÖGON INST. | Välj om kameran ska prioritera människoansikten framför bakgrundsföremål vid inställning av fokus och exponering. |
|  MAN. FOKUSHJÄLP | Välj hur fokus ska visas i manuellt fokusläge. |
|  FOKUS KONTROLL | Välj om displayen automatiskt ska zooma in på det valda fokusområdet när fokusringen vrids i manuellt fokusläge. |
|  OMEDELBAR AF-INSTÄLLNING | Välj hur kameran ska fokusera när funktionsknappar som tilldelats funktioner som AF-lås trycks på i det manuella fokuseringsläget. |
|  SKALA FÖR SKÄRPEDJUP | Välj en skala för skärpedjupet. |
|  AF- AVSTÅNDSBEGRÄNSARE | Begränsa intervallet för tillgängliga fokusavstånd för ökad fokushastighet. |
|  PEKSKÄRM LÄGE | Välj vilka fotograferingsfunktioner som ska utföras med pekkontroller. |
| LÅS FOKUSKONTROLL | Välj om fokuszoom ska fortsätta gälla när filminspelning startar. |

LJUDINSTÄLLNING

För att visa ljudalternativen, tryck på **MENU/OK** i filminspelningsvyn och välj fliken  (**LJUDINSTÄLLNING**).

| Inställning | Beskrivning |
|-----------------------------------|------------------------------------------------------------------------------------------------------------------|
| JUSTERING INTERN MIKROFON | Justera inspelningsnivån för den inbyggda mikrofonen. |
| JUSTERING EXTERN MIKROFON | Justera inspelningsnivån för externa mikrofoner. |
| INSTÄLLNING MIKROFONINGÅNG | Ange den typ av ljudenhet som är ansluten till mikrofon-/fjärrutlösningsskontakten. |
| MIKROFONGRÄNS | Minskar störningar orsakade av inmatningar som överstiger gränserna för mikrofonens ljudkretsar. |
| VINDFILTER | Välj om du vill aktivera minskning av vindbrus under filminspelning. |
| LÅGKAPNINGSFILTER | Välj om du vill reducera lågfrekvent brus under filminspelning. |
| VOLYM HÖRLURAR | Justera hörlursvolymen. |
| MIK/FJÄRRUTLÖSN. | Ange om enheten som är ansluten till mikrofon-/fjärrutlösningsskontakten är en ljudenhet eller en fjärrutlösare. |

TIDKODSINSTÄLLNING

För att visa tidkodsinställningarna, tryck på **MENU/OK** i filminspelningsvyn och välj fliken  (**TIDKODSINSTÄLLNING**).

| Inställning | Beskrivning |
|-----------------------------|-------------------------------------------------------------------------|
| TIDKODSVISNING | Välj om tidskoder ska visas under inspelning och uppspelning av filmer. |
| STARTTIDSINSTÄLLNING | Välj tidskodens starttid. |
| RÄKNINGSINSTÄLLNING | Välj om tiden klockas kontinuerligt eller endast under filminspelning. |
| TA BORT BILD | Välj om kastning av bildrutor ska aktiveras. |
| HDMI-TIDKODUTSIGNAL | Välj om tidskoder ska matas ut till HDMI-enheter. |


Bildvisningsmenyn

Bildvisningsmenyn visas när du trycker på **MENU/OK** i bildvisningsläge.

| Inställning | Beskrivning |
|--------------------------------------------------------------------------------------------------------|-----------------------------------------------------------------------------------|
| RAW-OMVANDLING | Kopiera RAW-bilder i andra format. |
| RADERA | Radera enskilda bilder, ett antal valda bilder eller alla bilder. |
| BESKÄR BILD | Skapa en beskuren kopia av den aktuella bilden. |
| ÄNDRA STORLEK | Skapa en liten kopia av den aktuella bilden. |
| SKYDDA | Skydda bilder från oavsiktlig radering. |
| ROTERA BILD | Välj om bilder ska roteras för visning under uppspelning. |
| TAR BORT RÖDA ÖGON | Välj om röda ögon ska tas bort från porträtt. |
| INSTÄLLNING AV RÖSTMINNE | Välj om röstmeddelanden ska läggas till fotografier. |
| BETYG | Betygsätt bilder med stjärnor. |
| BILDÖVERFÖRINGSUPPDRAG | Välj bilder för uppladdning till en smartmobil eller surfplatta. |
|  TRÅDLÖS KOMM. | Upprätta trådlösa anslutningar till smartphones, surfplattor eller andra enheter. |
| BILDSPEL | Visa bilder i ett automatiskt bildspel. |
| FOTOBOKSHJÄLP | Skapa böcker med dina favoritbilder. |
| PC AUTOSPARNING | Ladda upp bilder till en dator via ett trådlöst nätverk. |
| BILD BESTÄLLNING | Skapa en digital "utskriftsorder" för DPOF-kompatibla skrivare. |
| instax SKRIVARUTSKRIFT | Skriv ut bilder på Fujifilm instax SHARE-skrivare (säljs separat). |
| BILDFÖRHÅLLANDE | Välj bildförhållandet för bilder som ska visas på en TV. |

Inställningsmenyerna

ANVÄNDARINSTÄLLNING

För att komma åt grundläggande kamerainställningar, tryck på **MENU/OK**, välj fliken  (**STÄLL IN**) och välj **ANVÄNDARINSTÄLLNING**.

| Inställning | Beskrivning |
|---------------------------------------------------------------------------------------------------------------|-----------------------------------------------------------------------------------------------------------------------------------------------------------------------------------------------------------|
| FORMATERA | Formatera minneskort. |
| DATUM/TID | Ställ in kameraklockan. |
| TIDSSKILLNAD | Växla mellan din hemtidszon och tidszonen på din nuvarande position. |
|  言語/LANG. | Välj ett språk. |
|  MIN MENY INSTÄLLNING | Redigera objekten som listas på fliken  (MIN MENY), en egen anpassad meny med ofta använda fotomeny-alternativ. |
|  MIN MENY INSTÄLLNING | Redigera objekten som listas på fliken  (MIN MENY), en egen anpassad meny med ofta använda filmmeny-alternativ. |
| SENSORRENGÖRING | Ta bort damm från kamerans bildsensor. |
| LJUD & BLIXT | Välj om högtalare, blix, belysning och självutlösarlampa ska inaktiveras i situationer där kamerans ljud och ljus kan störa. |
| ÅTERSTÄLL | Återställ alternativen för fotograferings- eller inställningsmenyn till standardvärdena. |
| FÖRESKRIVANDE | Visa elektroniska kopior av produktens modellnummer och andra certifikat. |

LJUDINSTÄLLNING

För att komma åt ljudinställningar, tryck på **MENU/OK**, välj fliken **☒ (STÄLL IN)** och välj **LJUDINSTÄLLNING**.

| Inställning | Beskrivning |
|-------------------------------|---------------------------------------------------------------------|
| AF PIP-VOLYM | Välj volym för den ljudsignal som hörs när kameran fokuserar. |
| SJÄLVUTLÖSAR-PIP-VOLYM | Välj volym på den signal som hörs när självutlösaren är aktiv. |
| LJUDVOLYM | Justera volymen för ljuden som skapas när kamerakontroller används. |
| SLUTARLJUDVOLYM | Justera volymen för ljuden som skapas av den elektroniska slutaren. |
| SLUTARLJUD | Välj det ljud som hörs från den elektroniska slutaren. |
| UPPSPELNING VOL. | Justera volymen för uppspelning av filmer. |

SKÄRMINSTÄLLNING

För att komma åt visningsinställningar, tryck på **MENU/OK**, välj fliken **☒ (STÄLL IN)** och välj **SKÄRMINSTÄLLNING**.

| Inställning | Beskrivning |
|---------------------------------|-------------------------------------------------------------------------------------------------------|
| VISNINGSLÄGE INSTÄLLNING | Justera inställningarna för ögonsensors, EVF:s (elektronisk sökare) eller LCD-skärmens visningslägen. |
| EVF-LJUSSTYRKA | Justera displayens ljusstyrka i den elektroniska sökaren. |
| EVF-FÄRG | Justera displayens mättnad i den elektroniska sökaren. |
| EVF-FÄRGJUSTERING | Justera färgen på displayen i den elektroniska sökaren. |
| LCD-LJUSSTYRKA | Justera monitorns ljusstyrka. |
| LCD-FÄRG | Justera monitorns mättnad. |
| LCD-FÄRGJUSTERING | Justera färgen på displayen i LCD-skärmen. |
| BILDSKÄRM | Välj hur länge bilder ska visas efter fotografering. |


| Inställning | Beskrivning |
|-----------------------------------------------------------------------------------------------------------|---------------------------------------------------------------------------------------------------------------------------------------|
| AUTOROTERA SKÄRMAR | Välj om indikatorerna i sökaren och på LCD-skärmen ska roteras för att matcha kamerariktningen. |
| FÖRHANDSVISA EXP./ VB I MANUELLT LÄGE | Välj om du vill aktivera förhandsgranskning av exponering och/eller vitbalans. |
| NATURLIG LIVE-VY | Välj om inställningarnas effekter ska synas i monitorn. |
| F-Log VISNINGSS ASSISTANS | Välj om en tonkorrigerad förhandsvisning (motsvarande BT.709) ska visas vid inspelning eller visning av F-Log-filmer. |
| RKTL. F INRMN | Välj ett rutnät för fotoläge. |
| AUTOROTER. VISN. | Välj om "stående" (porträtt)-bilder ska roteras automatiskt vid visning. |
| MÅTTENHETER - FOKUSSKALA | Välj de enheter som används för fokusavståndsindikatorn. |
| BLÄNDARENHET FÖR FILMLINS | Välj om kameran ska visa bländare som ett T-nummer eller ett f/-nummer när ett cineobjektiv (tillval) är monterat. |
| ANP. BILD.INST.. | Välj objekten som visas i standardindikatordisplayen. |
| STORT INDIKATORLÄGE (EVF) | Välj om stora indikatorer ska visas i den elektroniska sökaren. |
| STORT INDIKATORLÄGE (LCD) | Välj om stora indikatorer ska visas på LCD-skärmen. |
| STORT IND. SKÄRMINST. | Välj de indikatorer som ska visas när PÅ är vald för STORT INDIKATORLÄGE (EVF) eller STORT INDIKATORLÄGE (LCD) . |
| JUST. INFORMATIONS KONTRAST | Justera skärmkontrasten. |
|  Q-MENYBAKGRUND | Välj en bakgrund för snabbmenyn som du kan använda när du tar bilder. |
|  Q-MENYBAKGRUND | Välj en bakgrund för snabbmenyn som du kan använda när du spelar in film. |

KNAPP-/RATTINSTÄLLNING

För att komma åt kontrollalternativ, tryck på **MENU/OK**, välj fliken **☑** (STÄLL IN) och välj **KNAPP-/RATTINSTÄLLNING**.


| Inställning | Beskrivning |
|---------------------------------------------------------------------------------------------------------------|--------------------------------------------------------------------------------------------------------------------|
| FOKUSHANDTAG INSTÄLLNING | Välj de funktioner som utförs av fokusknapp (fokusreglage). |
|  RED./SPARA SNABBMENY | Välj alternativen som visas i snabbmenyn under stillbildsfotografering. |
|  RED./SPARA SNABBMENY | Välj alternativen som visas i snabbmenyn under filminspelning. |
| FUNK.(Fn)-INSTÄL. | Välj funktioner för funktionsknapparna. |
| KOMMANDOREGLAGEINST. | Välj funktionerna för kommandorattarna. |
| SLUTARE AF | Välj om kameran ska fokusera när avtryckaren trycks ned halvvägs. |
| SLUTARE AE | Välj om exponeringen ska förbli låst (AE-lås) medan avtryckaren är nedtryckt halvvägs. |
| FOTOGRAFERA UTAN OBJEKTIV | Välj om avtryckaren ska aktiveras när inget objektiv är monterat. |
| FOTOGRAFERA UTAN KORT | Välj om slutaren kan utlösas utan att något minneskort är isatt i kameran. |
| FOKUSRING | Välj i vilken riktning som fokusringen ska vridas för att öka fokusavståndet. |
| FOKUSRINGFUNKTION | Välj hur kameran justerar fokus som svar på att fokusring flyttas. |
| AE/AF-LÅSLÄGE | Välj en funktion för knappen som exponering och/eller fokuslås har tilldelats. |
| AWB-LÅSLÄGE | Välj beteendet hos funktionsknapparna som har tilldelats automatiskt vitbalanslås (AWB). |
| BLÄNDARRINGINSTÄLLNING (A) | Välj om frontkommandoreglaget kan användas för att justera bländaren när bländaren är inställd på A (auto). |
| BLÄNDARINSTÄLLN. | Välj den metod som används för att justera bländare när du använder objektiv utan bländarring. |
| PEKSKÄRM INSTÄLLNING | Välj om pekskärmkontroller ska vara aktiva på LCD-skärmen. |

STRÖMHANTERING

För att komma åt grundläggande kamerainställningar, tryck på **MENU/OK**, välj fliken  (**STÄLL IN**) och välj **STRÖMHANTERING**.

| Inställning | Beskrivning |
|-------------------------|----------------------------------------------------------------------------------------------|
| AUTO AVSTÄNGNING | Välj om kameran ska stängas av automatiskt när inga handlingar utförs. |
| PRESTANDA | Justera ströminställningarna. |
| BOOSTINSTÄLLNING | Justera beteendet hos EVF- och LCD-skärmen när BOOST har valts för PRESTANDA . |

INST. AV DATALAG.

För att komma åt grundläggande hanteringsinställningar, tryck på **MENU/OK**, välj fliken  (**STÄLL IN**) och välj **INST. AV DATALAG..**

| Inställning | Beskrivning |
|-------------------------|-----------------------------------------------------------------------------------------------------------------|
| BILD NUMRERING | Välj om filnumreringen ska återställas när ett nytt minneskort sätts i. |
| SPARA ORIG.BILD | Välj om obearbetade kopior av bilder ska sparas när funktionen ta bort röda ögon används. |
| REDIGERA FILNAMN | Välj ett filnamnsprefix. |
| VÄLJ MAPP | Skapa mappar och välj den mapp som används för att lagra efterföljande bilder. |
| COPYRIGHTINFO | Välj om information om upphovsrätt ska läggas till, i form av Exif-taggar, till nya bilder allteftersom de tas. |

ANSLUTNINGINSTÄLLNING

För att komma åt anslutningsinställningar, tryck på **MENU/OK**, välj fliken **☑** (STÄLL IN) och välj **ANSLUTNINGINSTÄLLNING**.

| Inställning | Beskrivning |
|-----------------------------------|-----------------------------------------------------------------------------------------------------------|
| Bluetooth-INSTÄLLNINGAR | Justera Bluetooth-inställningarna. |
| PC AUTOSPARNING | Justera inställningarna för anslutning till datorer. |
| instax SKRIVARANL INST | Justera inställningarna för anslutning till valfria Fujifilm instax SHARE-skrivare. |
| ANSLUTNINGSLÄGE | Justera inställningarna för anslutning till externa enheter. |
| USB-STRÖMKÄLLA INSTÄLLNING | Välj om strömmen matas till kameran när den är ansluten till en dator eller annan enhet via en USB-kabel. |
| ALLMÄNNA INST. | Justera inställningarna för anslutning till trådlösa nätverk. |
| INFORMATION | Visa kamerans MAC- och Bluetooth-adress. |
| ÅTERSTÄLL TRÅDLÖSA INST. | Återställ de trådlösa inställningarna till deras standardvärden. |

För din säkerhet



Se till att läsa dessa anvisningar före användning

Säkerhetsanmärkningar




- Försäkra dig om att du använder din kamera korrekt. Läs dessa säkerhetsanmärkningar och din *Grundläggande bruksanvisning* noggrant före användning.
- Efter att ha läst dessa säkerhetsanmärkningar ska du förvara dem på ett säkert ställe.

Ang. ikonerna




Ikonerna som visas här nedan används i detta dokument för att indikera allvarligheten av personskada eller skada som kan resultera om den information som indikeras av ikonerna ignoreras, och produkten som ett resultat används felaktigt.

| | |
|-------------------------------------------------------------------------------------------------------|--------------------------------------------------------------------------------------------------|
|  VARNING | Denna ikon anger att döden eller allvarlig personskada kan resultera om informationen ignoreras. |
|  FÖRSIKTIGHET | Denna ikon anger att personskada eller materiell skada kan resultera om informationen ignoreras. |






Ikonerna som visas här nedan används för att indikera arten av de instruktioner som måste följas.

| | |
|-----------------------------------------------------------------------------------|----------------------------------------------------------------------------------------------------------|
|  | Triangelära ikoner visar dig att denna information kräver uppmärksamhet ("Viktigt"). |
|  | Cirkulära ikoner med ett diagonalt band visar dig att den angivna handlingen är förbjuden ("Förbjudet"). |
|  | Fyllda cirkclar med ett utropstecken visar dig att en åtgärd måste vidtagas ("Krävs"). |

Symbolerna på produkten (inklusive tillbehören) representerar följande:

| | |
|-----------------------------------------------------------------------------------|-----------------------------------------------------------------|
|  | Växelström |
|  | Likström |
|  | Klass II-utrustning (produkten konstruktion är dubbelisolerad). |

VARNING

| | |
|-----------------------------------------------------------------------------------------------------------------------------------------------|------------------------------------------------------------------------------------------------------------------------------------------------------------------------------------------------------------------------------------------------------------------------------------------------------------------------------------------------------------------------------------------------------------------------------------------------------------------------------------------------------|
|  <small>Koppla bort från strömkälla</small> | Om ett problem uppstår, stäng av kameran, ta ut batteriet, koppla ur USB-kabeln och dra ur nätadaptern. Fortsatt användning av kameran när den ryker, luktar konstigt eller befinner sig i ett annat onormalt tillstånd kan orsaka brand eller elektriska stötar. Kontakta din Fujifilm-återförsäljare. |
|  | Låt inte vatten eller främmande föremål tränga in i kameran eller anslutningskablarna. Använd inte kameran eller anslutningskablarna efter att sött eller salt vatten, mjölk, drycker, rengöringsmedel eller andra vätskor trängt in i den. Om vätska tränger in i kameran eller anslutningskablarna, stäng av kameran, ta ut batteriet, koppla ur USB-kabeln och nätadaptern. Fortsatt användning av kameran kan orsaka brand eller elektriska stötar. Kontakta din Fujifilm-återförsäljare. |
|  <small>Använd inte i badrummet eller i duschen</small> | Använd inte kameran i badrummet eller i duschen. Detta kan orsaka brand eller elektriska stötar. |
|  <small>Ta inte isär</small> | Försök aldrig att ändra eller ta isär kameran (öppna aldrig höljet). Underlåtenhet att följa denna försiktighetsåtgärd kan orsaka brand eller elektriska stötar. |
|  <small>Här ej vid interna delar</small> | Om höljet går sönder på grund av ett fall eller annan olycka, rör inte vid de interna delarna. Underlåtenhet att följa detta försiktighetsmått kan leda till elektriska stötar eller skada som kan uppkomma genom att röra vid de skadade delarna. Avlägsna genast batteriet, se till att undvika skada eller elektrisk stöt, och ta med produkten till det återförsäljningsställe där du köpte den för råd. |

 **VARNING**

| | |
|-------------------------------------------------------------------------------------|-------------------------------------------------------------------------------------------------------------------------------------------------------------------------------------------------------------------------------------------------------------------------------------------------------------------------------------------------------------------------------------------------------------------------------------------------------------------------------------------------------------------------------------------------------------------------------------------------------------------------------------------------------------------------------------------------|
|  | <p><u>Anslutningsladdan får inte bytas ut, upphettas, vridas eller dras i onödigt mycket, och tunga föremål får inte placeras på anslutningsladdan.</u> Dessa handlingar kan skada laddan och kan orsaka en brand eller elektrisk stöt. Om laddan är skadad, kontakta din Fujifilm-återförsäljare. Använd inte kablar med böjda kontakter.</p> |
|  | <p><u>Placera inte kameran på en ostadig yta.</u> Detta kan göra att kameran faller eller tippar omkull och orsaka personskada.</p> |
|  | <p><u>Försök aldrig att ta bilder medan du är i rörelse.</u> Använd inte kameran när du går eller kör bil. Detta kan resultera i att du faller eller hamnar i en trafikolycka.</p> |
|  | <p><u>Vidrör inte några av kamerans metalldelar under ett åskväder.</u> Detta kan orsaka en elektrisk stöt p.g. av inducerad ström från blixurladdning.</p> |
|  | <p><u>Använd inte batteriet på annat sätt än som specificerats.</u> Sätt in batteriet vänt i enlighet med den bild som visas.</p> |
|  | <p><u>Ta inte isär och ändra inte eller värm upp batterierna. Tappa, slå eller kasta inte batterierna och utsätt dem inte på annat sätt för starka stötar. Använd inte batterier som visar tecken på läckage, deformation, missfärgning eller andra onormala tillstånd. Använd endast avsedda laddare för att ladda uppladdningsbara batterier och försök inte att ladda icke-uppladdningsbara Li-ion eller alkaliska batterier. Kortslut inte batterier och förvara dem inte med metallföremål.</u> Underlåtenhet att följa dessa försiktighetsåtgärder kan resultera i att batterierna överhettas, tar eld, går sönder, läcker, orsakar brand, brännskador eller andra skador.</p> |
|  | <p><u>Använd bara batterier eller nätdaoptrar som specificerats för användning med denna kamera. Använd inte andra spänningar än den spänningskälla som visas.</u> Användning av andra strömkällor kan orsaka en brand.</p> |
|  | <p><u>Om batteriet läcker och vätska kommer i kontakt med ögonen, huden eller kläder, ska du skölja området med rent vatten och uppsöka läkare eller ringa ett akutnummer omedelbart.</u></p> |
|  | <p><u>Använd inte laddaren för att ladda andra batterier än de som är specificerade här.</u> Den medföljande laddaren får endast användas med batterier av den typ som medföljer kameran. Att använda laddaren för att ladda vanliga batterier eller andra typer av uppladdningsbara batterier kan göra att batteriet läcker, överhettas eller spricker.</p> |
|  | <p><u>Att använda blyt för nära en persons ögon kan orsaka synskador.</u> Vidta särskild försiktighet när du fotograferar bebisar och små barn.</p> |
|  | <p><u>Ha inte långvarig kontakt med heta ytor.</u> Underlåtenhet att följa denna försiktighetsåtgärd kan leda till lågtemperatur-brännskador, särskilt vid höga omgivningstemperaturer eller med användare som lider av dålig cirkulation eller nedsatt känsel, i vilket fall användning av ett stativ eller liknande försiktighetsåtgärder rekommenderas.</p> |
|  | <p><u>Lämna inte någon del av kroppen i kontakt med produkten under längre perioder medan produkten är på.</u> Underlåtenhet att följa denna försiktighetsåtgärd kan leda till lågtemperatur-brännskador, särskilt under långvarig användning, vid höga omgivningstemperaturer eller med användare som lider av dålig cirkulation eller nedsatt känsel, i vilket fall användning av ett stativ eller liknande försiktighetsåtgärder rekommenderas.</p> |
|  | <p><u>Använd inte i närvaro av lättantändliga föremål, explosiva gaser eller damm.</u></p> |
|  | <p><u>När du bär batteriet, sätt in det i en digitalkamera eller förvara det i behållaren. När du lagrar batteriet, förvara det i behållaren. När du kasserar det, täck över batteripolerna med isoleringstejp.</u> Kontakt med andra metallföremål eller med batterier kan göra att batteriet fattar eld eller spricker.</p> |
|  | <p><u>Håll minneskort, blytskor och andra små delar utom räckhåll för små barn.</u> Barn kan komma att svälja små delar; förvara dem utom räckhåll för barn. Om ett barn skulle svälja någon del, uppsök medicinsk vård eller ring ett nödsamtal.</p> |
|  | <p><u>Håll utom räckhåll för små barn.</u> Ett av de föremål som kan orsaka skador är remmen som kan fastna runt barnets hals och leda till att barnet stryps. Dessutom kan blixten orsaka synskador.</p> |
|  | <p><u>Följ anvisningarna från flygbolags- och sjukhuspersonal.</u> Denna produkt genererar radiofrekvenser som kan störa medicinsk eller navigationsutrustning.</p> |

|  FÖRSIKTIGHET | |
|-------------------------------------------------------------------------------------------------------|---------------------------------------------------------------------------------------------------------------------------------------------------------------------------------------------------------------------------------------------------------------------------------------|
|  | Använd inte denna kamera på platser som påverkats av oljeångor, ånga, fukt eller damm. Detta kan orsaka brand eller elektriska stötar. |
|  | Lämna inte denna kamera på platser som är utsatta för extremt höga temperaturer. Lämna inte kameran på platser som t.ex. ett tillslutet fordon eller i direkt solljus. Detta kan ge upphov till en eldsvåda. |
|  | Placera inte tunga föremål på kameran. Detta kan orsaka att det tunga föremålet tipsar omkull eller faller och orsakar personskada. |
|  | Flytta inte kameran medan växelströmsadaptern fortfarande är ansluten. Dra inte i anslutningsladdan för att koppla bort nätadaptern. Detta kan skada strömförsörjningsladdan eller kablarna och orsaka en brand eller elektrisk stöt. |
|  | Täck inte över eller linda in kameran eller nätadaptern i en tygtrasa eller filt. Detta kan göra att värme ackumuleras som förvrider kåpan eller skapar en eldsvåda. |
|  | Använd inte kontakten om den är skadad eller om den inte passar ordentligt i eluttaget. Underlåtenhet att följa denna försiktighetsåtgärd kan orsaka brand eller elektriska stötar. |
|  | När du rengör kameran eller när du inte planerar att använda kameran under en längre tid, ta ut batteriet och koppla bort och dra ut nätadaptern. Underlåtenhet att göra så kan orsaka en brand eller elektrisk stöt. |
|  | När laddningen avslutas, dra ut laddaren ur väggkontakten. Att lämna laddaren ansluten till väggkontakten kan orsaka eldsvåda. |
|  | När ett minneskort tas ut från kortfacket kan det komma ut för snabbt. Använd ett finger för att hålla emot och släpp kortet försiktigt. Kortet kan orsaka skada om det skjuts ut okontrollerat. |
|  | Be om regelbunden intern testning och rengöring av din kamera. Ansamling av damm i din kamera kan orsaka en brand eller elektrisk stöt. Kontakta din Fujifilm-återförsäljare för att begära intern rengöring vartannat år. Notera dock att detta inte är någon gratis service. |
|  | Risk för explosion om fel batteri används. Byt endast ut mot samma eller motsvarande typ. |
|  | Batterier (batteripaket eller installerade batterier) får inte utsättas för stark värme som solsken, eld eller liknande. |

Batteriet och strömförsörjningen

Obs: Kontrollera vilken typ av batteri som används i din kamera och läs lämpliga sektioner.

⚠ WARNING: Batteriet får inte utsättas för stark värme från exempelvis solen, eld eller liknande.

Följande förklarar korrekt användning av batterier och hur man förlänger deras livslängd. Felaktig användning kan förkorta batteriets livslängd eller orsaka läckage, överhettning, brand, eller explosion.

Litiumbatterier

Läs denna sektion om din kamera använder uppladdningsbara litiumbatterier.

Batteriet är inte laddat vid leveransen. Ladda batteriet innan det används. Förvara batteriet i behållaren när det inte används.

■ Anmärkningar angående batteriet

Batteriet förlorar gradvis sin laddning när det inte används. Ladda batteriet en eller två dagar före användning.

Batteritiden kan förlängas genom att stänga av kameran när den inte används.

Batterikapaciteten minskar vid låga temperaturer, ett batteri med låg laddning kanske inte fungerar när det är kallt. Ha ett fulladdat reservbatteri till hands på en varm plats, och byt när det behövs, eller förvara batteriet i fickan eller på någon annan varm plats och sätt bara in det i kameran när du tar bilder. Placera inte batteriet i direkt kontakt med handvärmare eller andra värmeenheter.

■ Ladda batteriet

Batteriet kan laddas genom användning av en BC-W126S-batteriladdare (tillgänglig separat). Laddningstiden ökar vid omgivande temperaturer under +10 °C eller över +35 °C. Ladda inte batteriet vid temperaturer över +40 °C. Vid temperaturer under +5 °C kommer batteriet inte laddas.

Ladda inte ett fulladdat batteri. Batteriet behöver dock inte vara helt urladdat innan det laddas.

Batteriet kan bli varmt direkt efter laddning eller användning. Detta är normalt.

■ Batteriets livslängd

En tydlig förkortning av tiden det tar för ett batteri att bli urladdat indikerar att det har nått slutet på sin användningstid och att det ska bytas ut.

■ Förvaring

Om kameran inte ska användas under en längre period, förvara den vid rumstemperatur med batteriet laddat till ungefär halv till 2/3 kapacitet.

Om kameran inte ska användas under en längre period ska batteriet tas ut och förvaras på en torr plats med en temperatur från +15 °C till +25 °C. Förvara det inte på platser med mycket höga eller låga temperaturer.

■ Försiktighetsåtgärder: Hantering av batteriet

- Transportera eller förvara inte batteriet tillsammans med metallföremål som halsband eller hårnålar.
- Utsätt det inte för öppen eld eller hetta.
- Ta inte isär eller ändra på det.
- Utsätt inte för låga atmosfäriska tryck.
- Använd endast med angivna laddare.
- Kassera använda batterier med en gång.
- Tappa det inte och utsätt det inte för hårda stötar.
- Utsätt inte batteriet för vatten.
- Håll polerna rena.
- Batteriet och kamerahuset kan bli varma efter en längre tids användning. Detta är normalt.

■ Försiktighet: Kassering

Kassera använda batterier i enlighet med lokala föreskrifter. Var uppmärksam på miljöaspekterna vid kassering av batterier. Använd produkten i ett mildt klimat.

Krossa inte sönder eller ta isär batterier.

Nätadapter

- Nätadaptern är endast avsedd för inomhusbruk.
- Kontrollera att kabeln är säkert ansluten till kameran.
- Stäng av kameran innan du kopplar bort adaptern. Koppla bort adaptern via kontakten, dra inte i sladden.
- Ta inte isär.
- Utsätt inte för hög värme eller fukt.
- Utsätt inte för hårda stötar.
- Adaptern kan surra eller bli varm vid användning. Detta är normalt.
- Om adaptern orsakar radiostörningar, vrid på mottagningsantennen, eller flyta på den.

Använda kameran

- Rikta inte kameran mot extremt starka ljuskällor, inklusive artificiella ljuskällor eller naturliga ljuskällor, såsom solen på en klar, blå himmel. I annat fall kan kamerans bildsensor skadas.
- Starkt solljus som fokuseras genom sökaren kan skada panelen i den elektroniska sökaren (EVF). Rikta inte den elektroniska sökaren mot solen.

Ta testbilder

Innan du tar bilder vid viktiga tillfällen (som bröllop, eller en semesterresa), kan du ta testbilder och kontrollera resultatet för att försäkra dig om att kameran fungerar som den ska. FUJIFILM Corporation kan inte hållas ansvariga för skador eller förlorad inkomst på grund av fel på produkten.

Anmärkningar ang. upphovsrätt

Om de inte är avsedda enbart för personligt bruk, får inte bilder som tagits med din digitalkamera användas på sätt som bryter mot upphovsrättslagar utan medgivande från ägaren. Notera att vissa restriktioner gäller för fotografering av scenframträdanden, underhållningar och utställningar, också när detta endast är avsett för personlig användning. Användare ombeds också uppmärksamma att överföring av minneskort som innehåller bilder eller data som är skyddade under upphovsrättslagar bara är tillåtet inom de restriktioner som tillämpas av dessa upphovsrättslagar.

Hantering

För att säkerställa att bilder sparas korrekt, utsätt inte kameran för stötar eller skakningar medan en bild sparas.

Flytande kristall

Om displayen skulle skadas ska du vara försiktig och undvika kontakt med flytande kristaller. Om någon av följande situationer skulle uppstå ska du följa uppmaningen:

- **Om flytande kristaller hamnar i kontakt med huden**, rengör området med en trasa och tvätta sedan noga med tvål och rinnande vatten.
- **Om flytande kristaller hamnar i ögonen**, spola det drabbade ögat med rent vatten i åtminstone 15 minuter, och uppsök sedan medicinsk hjälp.
- **Om flytande kristaller sväljs**, skölj munnen noga med vatten. Drick stora mängder vatten och åstadkom kräkning, och uppsök sedan läkarvård.

Även om skärmen är tillverkad med mycket hög precision, kan den innehålla pixlar som alltid lyser eller inte lyser. Detta är inget fel, och bilder som tas med produkten påverkas inte.

Varumärkesinformation

Digital Split Image är ett varumärke eller registrerat varumärke som tillhör FUJIFILM Corporation. Digital Micro Prism är ett varumärke eller registrerat varumärke som tillhör FUJIFILM Corporation. De teckensnitt som ingår här är utvecklade endast av DynaComware Taiwan Inc. Apple, iPhone, iPad, Mac, OS X, macOS och Lightning är registrerade varumärken som tillhör Apple Inc. i USA och andra länder. Windows är ett registrerat varumärke som tillhör Microsoft Corporation i USA och andra länder. Android är ett varumärke eller registrerat varumärke som tillhör Google LLC. Adobe, Adobes logotyp, Photoshop och Lightroom är varumärken eller registrerade varumärken som tillhör Adobe Systems Incorporated i USA och andra länder. Wi-Fi CERTIFIED Logo och Wi-Fi Protected Setup® är registrerade varumärken som tillhör Wi-Fi Alliance®. Bluetooth®-ordmärket och logotyperna är registrerade varumärken som ägs av Bluetooth SIG, Inc., och all användning av sådana märken av Fujifilm sker under licens. SDHC- och SDXC-logotyperna är varumärken som tillhör SD-3C, LLC. HDMI-logotypen är ett varumärke eller registrerat varumärke som tillhör HDMI Licensing LLC. Alla andra varunamn som nämns i denna handbok är varumärken eller registrerade varumärken som tillhör deras respektive ägare.

Elektriska störningar

Denna kamera kan påverka sjukhus- eller flygutrustning. Rådgör med personalen innan du använder kameran på ett sjukhus eller i ett flygplan.

Färg-TV-system

NTSC (National Television System Committee) är specifikationer för färg-TV sändningar som huvudsakligen används i USA, Kanada och Japan. PAL (Phase Alternation by Line) är ett färg-TV-system som huvudsakligen används av europeiska länder och i Kina.

Exif Print (Exif version 2.32)

Exif Print är ett nyligen reviderat filformat för digitalkameror i vilket information som lagras med bilder används för optimal färgåtergivning vid utskrift.

OBSERVERA: Läs detta innan du använder programvaran

Direkt eller indirekt exportering, av hela eller delar av licensierad programvara, utan tillåtelse av styrande organ är förbjudet.

Objektiv och andra tillbehör

- Använd en 4,5 mm skruv eller kortare när du monterar ett stativ.
- Fujifilm hålls inte ansvarigt för prestandaproblem eller skador orsakade av användning av tillbehör från tredje part.

OBS!

För att förhindra brand eller elektriska stötar, utsätt inte enheten för regn eller fukt.

Var god läs "Säkerhetsmärkingar" och se till att du har förstått dem innan du använder kameran.

För kunder i Kanada**CAN ICES-3 (B)/NMB-3(B)**

FÖRSIKTIGHET: Denna digitala enhet av klass B uppfyller standarden Canadian ICES-003.

Industry Canada statement: Denna enhet uppfyller Industry Canadas licensfria RSSs. Användningen lyder under följande två villkor: (1) Denna enhet får inte orsaka störningar; och (2) denna enhet måste acceptera alla slags störningar, inklusive störningar som leder till oönskad användning av enheten.

Denna enhet och dess antenn(er) får inte vara samlokaliserade eller användas ihop med andra antenner eller sändare, förutom testade inbyggda radioenheter. Funktionen för landvalskod är avaktiverad för produkter som marknadsförs i USA/ Kanada.

Strålningsexponering: Tillgänglig vetenskaplig forskning visar inte att det finns några hälsorisker förenade med att använda trådlösa enheter med låg effekt. Det finns däremot inga bevis på att dessa trådlösa enheter med låg effekt är helt ofarliga. Trådlösa lågenergiapparater avger låga nivåer av radiofrekvensenergi (RF) i mikrovågsintervallet när de används. Höga nivåer av RF kan utgöra en hälsorisk (genom uppvärmning av vävnad) men exponering för låga nivåer av RF som inte alstrar någon värmeeffekt orsakar inga kända negativa hälsoeffekter. Många studier rörande exponering för låga RF-nivåer har inte upptäckt några biologiska effekter alls. Vissa studier har antytt att vissa biologiska effekter kan förekomma, men dessa resultat har inte bekräftats genom vidare forskning. X-T30 II har testats och anses överensstämma med IC:s strålningsgränser som fastställts för en okontrollerad miljö och uppfyller RSS-102 i IC:s krav för exponering av radiofrekvens (RF).

Kassering av elektrisk och elektronisk utrustning i privata hushåll

Inom Europeiska unionen, Norge, Island och Liechtenstein: Denna symbol på produkten, eller i handboken och i garantin, och/eller på dess förpackning anger att denna produkt inte får hanteras som hushållsavfall. Istället bör den lämnas in på en utsett uppsamlingsplats för återvinning av elektrisk och elektronisk utrustning.

Genom att säkerställa att produkten kasseras på rätt sätt bidrar du till att förhindra möjliga negativa konsekvenser för miljön och människors hälsa, som annars kan bli följden av olämplig avfallshantering av denna produkt.

Denna symbol på batterier eller ackumulator anger att de batterierna inte ska hanteras som hushållsavfall.



Om din utrustning innehåller lätt löstagbara batterier eller ackumulatorer bör du kassera dessa separat enligt lokala föreskrifter.

Återvinning av batterier bidrar till att bevara naturresurser. För mer detaljerad information om återvinning av denna produkt, kontakta kommunen, din sophämtningstjänst eller butiken där du köpte produkten.

I länder utanför den Europeiska unionen, Norge, Island och Liechtenstein: Om du vill göra dig av med denna produkt, inklusive batterier och ackumulatorer, kontakta de lokala myndigheterna och be om råd för korrekt kassering.

I Japan: Denna symbol på batterierna indikerar att de ska kasseras separat.



Kameraskötsel

För att du ska kunna njuta av produkten under en lång tid måste du iaktta följande försiktighetsåtgärder.

Förvaring och användning

Ta ur batteriet och minneskortet om kameran inte ska användas under en längre tid. Förvara eller använd inte kameran på ställen som är:

- utsatta för regn, ånga eller rök
- mycket fuktiga eller mycket dammiga
- utsatta för direkt solljus eller mycket höga temperaturer, såsom i ett stängt fordon en solig dag
- extremt kalla
- utsatta för starka vibrationer
- utsatta för starka magnetfält, såsom nära en tv-antenn, elledningar, radarsändare, motor, transformator eller magnet
- i kontakt med flyktiga kemikalier, såsom bekämpningsmedel
- nära gummi- eller vinylprodukter

| |
|----------------------------------------------------------|
| Trådlöst nätverk och Bluetooth-enheter: Varningar |
|----------------------------------------------------------|

Denna produkt överensstämmer med följande EU-direktiv:

- RoHS-direktiv 2011/65/EU
- RE-direktiv 2014/53/EU

Härmed försäkras FUJIFILM Corporation att denna typ av radioutrustning FF210005 överensstämmer med direktiv 2014/53/EU.

Den fullständiga texten till EU-försäkran om överensstämmelse finns på följande webbadress:

https://dl.fujifilm-x.com/global/products/cameras/x-t30-ii/pdf/x-t30-ii_doc-olg.pdf

Denna efterlevnad indikeras av följande märkning på produkten:



Denna märkning är giltig för icke-telekomprodukter och EU-harmoniserade telekomprodukter (t.ex. Bluetooth®).

• **Maximal radiofrekvenseffekt (EIRP):**

Trådlöst nätverk: 3,35 dBm

Bluetooth: -3,92 dBm

VIKTIGT: Läs följande meddelanden innan du använder kamerans inbyggda trådlösa sändare.

① Denna produkt, som innehåller krypteringsfunktion utvecklad i USA, kontrolleras av United States Export Administration Regulations och kan inte exporteras eller vidareexporteras till ett land för vilket USA tillämpar varuembargo.

- **Använd bara ett trådlöst nätverk eller Bluetooth-enhet.** Fujifilm tar inget ansvar för skador till följd av obehörig användning. Använd inte i enheter som kräver en hög grad av tillförlitlighet, till exempel i medicintekniska produkter eller andra system som direkt eller indirekt kan påverka människors liv. När du använder enheten i en dator eller andra system som kräver en högre grad av tillförlitlighet än som erbjuds av trådlösa nätverk eller Bluetooth-enheter, se till att vidta alla nödvändiga försiktighetsåtgärder för att garantera säkerheten och förhindra fel.
- **Använd endast enheten i det land där du köpt den.** Denna enhet uppfyller de bestämmelser som gäller för trådlösa nätverk och Bluetooth-enheter i det land där den köptes. Följ alla lokala bestämmelser när du använder enheten. Fujifilm ansvarar inte för problem som uppstår p.g.a. användning i andra jurisdiktioner.
- **Använd inte enheten på platser med magnetiska fält, statisk elektricitet eller radiostörningar.** Använd inte sändaren i närheten av mikrovågsugnar, eller på andra platser där magnetiska fält, statisk elektricitet eller radiostörningar kan hindra mottagningen av trådlösa signaler. Ömsesidig interferens kan uppstå när sändaren används i närheten av andra trådlösa enheter som fungerar i 2,4 GHz-bandet.
- **Den trådlösa sändaren fungerar i 2,4 GHz-bandet med hjälp av DSSS-, OFDM- och GFSK-modulering.**
- **Säkerhet:** Trådlöst nätverk och Bluetooth-enheter sänder data via radio och följaktligen kräver användningen större säkerhet än vad som gäller för trådbundna nätverk.
 - Anslut inte till okända nätverk eller nätverk som du inte har behörighet till, även om de visas på din enhet, eftersom sådan åtkomst kan anses vara obehörig. Anslut endast till nätverk som du har åtkomsträttigheter till.
 - Var medveten om att trådlösa sändningar kan vara sårbara för avlyssning av tredje part.
 - Den här enheten kan inte anslutas direkt till telekommunikationsnätverk (inklusive offentliga trådlösa nätverk) som drivs av leverantörer eller mobila, markbundna, Internet- eller andra telekommunikationstjänster.
- **Följande kan vara straffbart enligt lag:**
 - Demontering eller modifiering eller denna enhet
 - Avlägsnande av etiketter för enhetscertifiering
- **Denna enhet fungerar på samma frekvens som kommersiella, medicinska och utbildningsenheter samt trådlösa sändare.** Den fungerar också på samma frekvens som licensierade sändare och speciella olicensierade lågspänningssändare som används i RFID-spårningssystem för monteringsband och i andra liknande enheter.
- **För att förhindra störningar med ovanstående enheter, observera följande säkerhetsföreskrifter.** Kontrollera att RFID-sändaren inte är i funktion innan du använder den här enheten. Om du märker att enheten orsakar störningar hos licensierade sändare som används för RFID-spårning, sluta omedelbart att använda den berörda frekvensen eller flytta enheten till en annan plats. Om du märker att den här enheten orsakar störningar i RFID-spårningssystem med lågspänning, kontakta en Fujifilm-representant.

- **Använd inte denna enhet ombord på ett flygplan.** Observera att Bluetooth fortfarande kan vara på även när kameran är avstängd. Bluetooth kan avaktiveras genom att välja **AV** för **ANSLUTNINGSPÅ/AV** > **ANSLUTNINGSPÅ/AV** > **Bluetooth-INSTÄLLNINGAR** > **Bluetooth PÅ/AV**.
- **Trådlösa specifikationer följer.**

| Trådlöst nätverk | |
|--------------------------------|-----------------------------------------------------------|
| Standarder | IEEE 802.11b/g/n (standardprotokoll för trådlösa nätverk) |
| Driftfrekvens (centerfrekvens) | 2412 MHz–2462 MHz (11 kanaler) |
| Åtkomstprotokoll | Infrastruktur |
| Bluetooth® | |
| Standarder | Bluetooth version 4.2 (Bluetooth Low Energy) |
| Driftfrekvens (centerfrekvens) | 2402 MHz–2480 MHz |



Se till att läsa dessa anmärkningar innan du använder objektivet

Säkerhetsanmärkningar




- Försäkra dig om att du använder objektivet korrekt. Läs dessa säkerhetsanmärkningar och kamerans *Grundläggande bruksanvisning* noggrant före användning.
- Efter att ha läst dessa säkerhetsanmärkningar ska du förvara dem på ett säkert ställe.

Ang. ikonerna




Ikonerna som visas här nedan används i detta dokument för att indikera allvarligheten av personskada eller skada som kan resultera om den information som indikeras av ikonerna ignoreras, och produkten som ett resultat används felaktigt.

| | | |
|-----------------------------------------------------------------------------------|---------------------|--------------------------------------------------------------------------------------------------|
|  | VARNING | Denna ikon anger att död eller allvarlig personskada kan resultera om informationen ignoreras. |
|  | FÖRSIKTIGHET | Denna ikon anger att personskada eller materiell skada kan resultera om informationen ignoreras. |



Ikonerna som visas här nedan används för att indikera arten av de instruktioner som måste följas.

| | |
|-----------------------------------------------------------------------------------|----------------------------------------------------------------------------------------------------------|
|  | Triangelära ikoner visar dig att denna information kräver uppmärksamhet ("Viktigt"). |
|  | Cirkulära ikoner med ett diagonalt band visar dig att den angivna handlingen är förbjuden ("Förbjudet"). |
|  | Fyllda cirklar med ett utropstecken visar dig att en åtgärd måste vidtagas ("Krävs"). |

⚠ VARNING

| | |
|-------------------------------------------------------------------------------------|---------------------------------------------------------------------------------------------------------------------------------------------------------------------------------------------------------------------------------------------------------------------------------------------------------------------------------------------------------------------------------------------------------------------|
|  | Sänk inte ned i, eller utsätt produkten för vatten. Underlåtenhet att följa denna försiktighetsåtgärd kan orsaka brand eller elektriska stötar. |
|  | Ta inte isär produkten (öppna inte höljet). Underlåtenhet att följa denna försiktighetsåtgärd kan orsaka brand, elektriska stötar eller skada på grund av tekniska fel i produkten. |
|  | Om höljet går sönder på grund av ett fall eller annan olycka, rör inte vid de interna delarna. Underlåtenhet att följa detta försiktighetsmått kan leda till elektriska stötar eller skada som kan uppkomma genom att röra vid de skadade delarna. Avlägsna genast batteriet, se till att undvika skada eller elektrisk stöt, och ta med produkten till det återförsäljningsställe där du köpte den för råd. |

⚠ VARNING

| | |
|-----------------------------------------------------------------------------------|-------------------------------------------------------------------------------------------------------------------------------------------------------|
|  | Placera inte produkten på instabila ytor. Produkten kan falla ner och orsaka skada. |
|  | Titta inte på solen genom objektivet eller kamerans sökare. Underlåtenhet att följa denna försiktighetsåtgärd kan ge bestående synnedbättring. |

⚠ FÖRSIKTIGHET

| | |
|-----------------------------------------------------------------------------------|------------------------------------------------------------------------------------------------------------------------------------------------------------------------------------------------------------------------------------------|
|  | Använd eller förvara inte produkten på platser som är utsatta för ånga eller rök, eller som är väldigt fuktiga eller extremt dammiga. Underlåtenhet att följa denna försiktighetsåtgärd kan orsaka brand eller elektriska stötar. |
|  | Lämna inte produkten i direkt solljus eller på platser med höga temperaturer, såsom i en stängd bil en solig dag. Följs inte denna försiktighetsåtgärd kan det leda till brand. |
|  | Förvara utom räckhåll för små barn. Denna produkt kan orsaka personskada i händerna på ett barn. |
|  | Ta inte i produkten med våta händer. Underlåtenhet att följa denna försiktighetsåtgärd kan orsaka elektriska stötar. |
|  | Håll solen utanför bilden när du fotograferar motiv i motljus. Solljus som fokuseras i kameran när solen är i eller nära bilden kan orsaka brand eller brännskador. |
|  | Sätt tillbaka objektivlocken och förvara produkten utom räckhåll för direkt solljus när du inte använder den. Solljus som fokuseras genom objektivet kan orsaka brand eller brännskador. |
|  | Bär inte kameran eller objektivet medan de är monterade på ett stativ. Produkten kan falla ner eller stöta till andra föremål, vilket kan leda till skada. |

FUJIFILM

FUJIFILM Corporation

7-3, AKASAKA 9-CHOME, MINATO-KU, TOKYO 107-0052, JAPAN

<https://fujifilm-x.com>

