

**FUJIFILM**

DIGITAL CAMERA

**X-T30 II**

FF210005

Grunnleggende manual



# Innhold

|                                                        |           |
|--------------------------------------------------------|-----------|
| <b>Medfølgende tilleggsutstyr .....</b>                | <b>2</b>  |
| Om brukermanualen .....                                | 2         |
| <b>Kameraets deler .....</b>                           | <b>3</b>  |
| <b>Kameraskjermer .....</b>                            | <b>5</b>  |
| Den elektroniske søkeren .....                         | 5         |
| LCD-skjermen .....                                     | 7         |
| <b>Første trinn .....</b>                              | <b>9</b>  |
| Feste skulderstroppen .....                            | 9         |
| Feste objektivet .....                                 | 9         |
| Sette inn batteriet og et minnekort .....              | 10        |
| Lade batteriet .....                                   | 12        |
| Grunnleggende oppsett .....                            | 13        |
| <b>Grunnleggende fotografering og avspilling .....</b> | <b>14</b> |
| Ta bilder .....                                        | 14        |
| Se på bilder .....                                     | 15        |
| Slette bilder .....                                    | 15        |
| <b>Filmopptak og avspilling .....</b>                  | <b>16</b> |
| Ta opp filmer .....                                    | 16        |
| Se på filmer .....                                     | 17        |
| <b>Bruke menyene .....</b>                             | <b>18</b> |
| Menyene .....                                          | 18        |
| Velge en menyfane .....                                | 19        |
| Opptaksmenyene (stillfotografering) .....              | 20        |
| Opptaksmenyene (filmer) .....                          | 27        |
| Avspillingsmenyen .....                                | 33        |
| Oppsettsmenyene .....                                  | 34        |
| <b>For din egen sikkerhet .....</b>                    | <b>40</b> |

## Medfølgende tilleggsutstyr

Det følgende er inkludert sammen med kameraet:

- Oppladbart batteri NP-W126S
- Kamerahusdeksel (festet til kameraet)
- USB-kabel (cirka 0,6 m)
- Skulderstropp
- Grunnleggende manual (denne manualen)



Hvis du har kjøpt et objektivsett, må du kontrollere at et objektiv følger med.

## Om brukermanualen

Denne håndboken gir instruksjoner om hvordan du klargjør kameraet for bruk og grunnleggende bruk av kameraet. Detaljerte bruksanvisninger er tilgjengelig i en *Brukermanual* som kan vises på datamaskiner eller smarttelefoner. Den inneholder også informasjon om programvarelisensen.

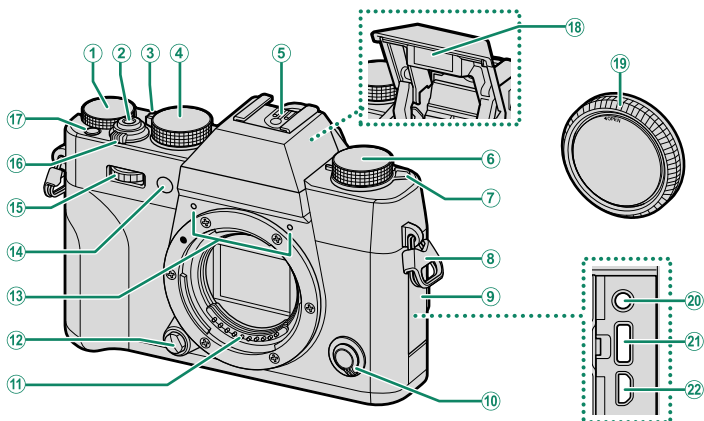


<http://fujifilm-dsc.com/en-int/manual/>



## Kameraets deler

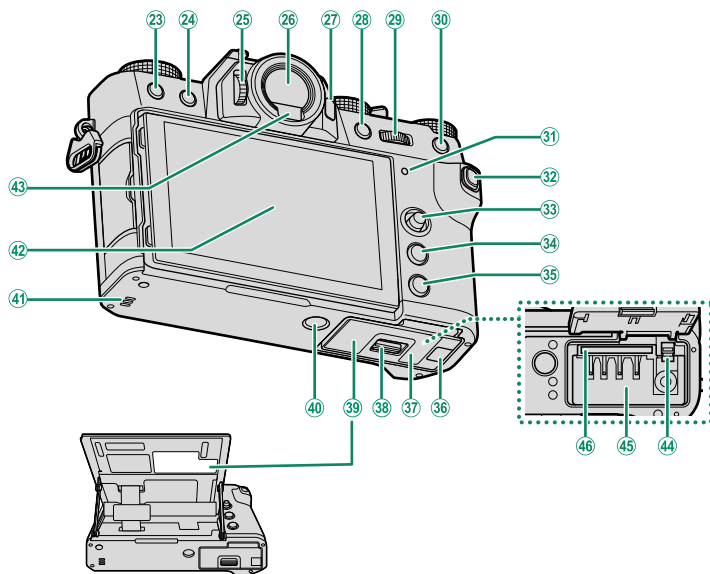
Delene på kameraet er listet opp nedenfor.



- ① Eksponeringskompensasjonshjul
- ② Utløser
- ③ Autofunksjonsvelgerspak
- ④ Lukkerhastighetshjul
- ⑤ Blitssko
- ⑥ Drivehjul
- ⑦  $\frac{1}{2}$  (blitshaving)-spak
- ⑧ Stroppklype
- ⑨ Kontaktdeksel
- ⑩ Fokussmodusvelger
- ⑪ Objektivets signalkontakter
- ⑫ Objektivets utløserknapp

- ⑬ Mikrofon
- ⑭ AF-følgelys  
Selvtløserlampe  
Tally lys
- ⑮ Fremre kommandohjul
- ⑯ **ON/OFF**-bryter
- ⑰ **Fn1**-knapp
- ⑱ Blits
- ⑲ Kamerahusdeksel
- ⑳ Mikrofon-/fjernutløserkontakt (ø2,5 mm)
- ㉑ USB-kontakt (Type-C)
- ㉒ HDMI-mikrokontakt (Type D)

❗ ㉒ Bruk en HDMI-kabel som ikke er mer enn 1,5 m lang.



- |    |                                     |    |                                           |
|----|-------------------------------------|----|-------------------------------------------|
| 23 | 🗑️ (slett)-knapp                    | 35 | <b>DISP</b> (display)/ <b>BACK</b> -knapp |
| 24 | ▶️ (avspilling)-knapp               | 36 | Kabelkanaldeksel for likestrømskobler     |
| 25 | Diopterjusteringskontroll           | 37 | Batterikammerdeksel                       |
| 26 | Elektronisk søker (EVF)             | 38 | Lås til batterikammerdeksel               |
| 27 | <b>VIEW MODE</b> -knapp             | 39 | Serienummerplate                          |
| 28 | <b>AE-L</b> (eksponeringslås)-knapp | 40 | Stativfeste                               |
| 29 | Bakre kommandohjul                  | 41 | Høytaler                                  |
| 30 | <b>AF-L</b> (fokuslås)-knapp        | 42 | LCD-skjerm                                |
| 31 | Indikatorlampe                      |    | Berøringsskjerm                           |
|    | Tally lys                           | 43 | Øyesensor                                 |
| 32 | <b>Q</b> (hurtigmeny)-knapp         | 44 | Batterilås                                |
| 33 | Fokusstikke (fokusspak)             | 45 | Batterikammer                             |
| 34 | <b>MENU/OK</b> -knapp               | 46 | Minnekortspor                             |

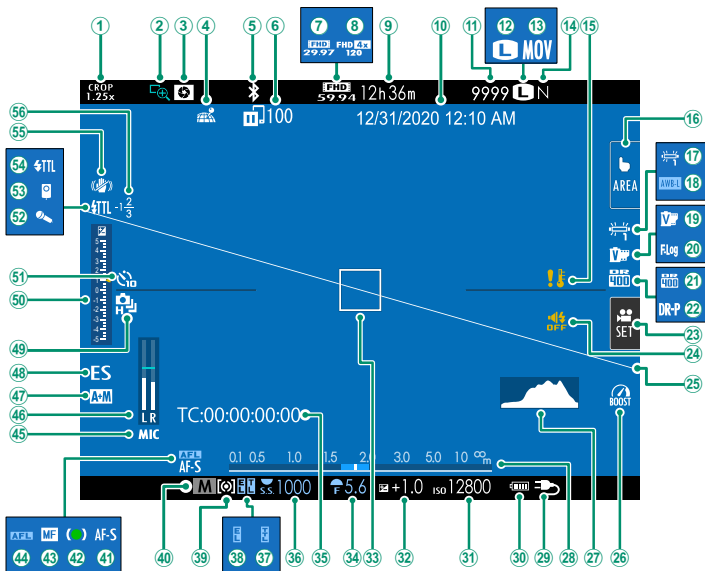
⚠️ 39 Ikke fjern serienummerplaten, som gir CMIIT ID, serienummer og annen viktig informasjon.

## Kameraskjermer

Denne delen lister opp indikatorene som kan vises under opptak.

! For illustrasjonsformål vises alle indikatorene tent.

### Den elektroniske søkeren

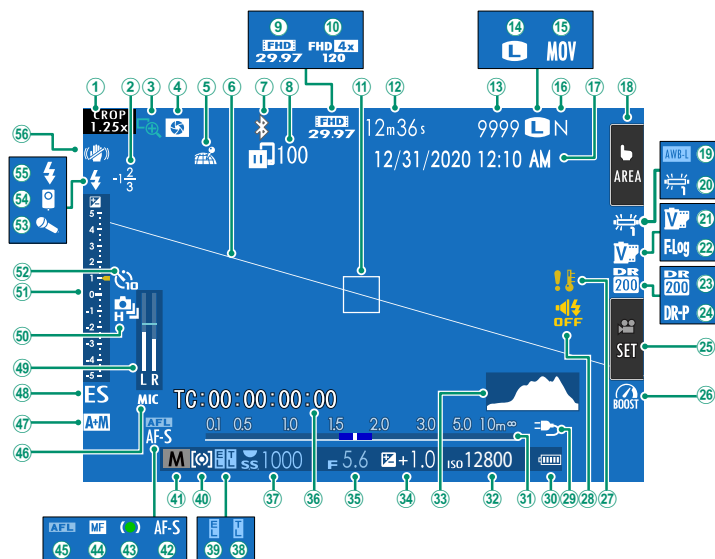


- |                                              |                                        |
|----------------------------------------------|----------------------------------------|
| ① Beskjæringsfaktor                          | ②⑨ Strømforsyning                      |
| ② Fokussjekk                                 | ③⑩ Batterinivå                         |
| ③ Feltdybde forhåndsvisning                  | ④⑪ Følsomhet                           |
| ④ Nedlastningsstatus for posisjonsdata       | ⑤⑫ Eksponeringskompensasjon            |
| ⑤ Bluetooth PÅ/AV                            | ⑥⑬ Fokusområde                         |
| ⑥ Bildeoverføringsstatus                     | ⑦⑭ Blenderåpning                       |
| ⑦ Film-modus                                 | ⑧⑮ Tidskode                            |
| ⑧ Høyhastighetsfilm i Full HD                | ⑨⑯ Lukkerhastighet                     |
| ⑨ Tilgjengelig opptakstid/forløpt opptakstid | ⑩⑰ TTL-lås                             |
| ⑩ Dato og klokkeslett                        | ⑪⑱ AE-lås                              |
| ⑪ Antall tilgjengelige bilder <sup>1</sup>   | ⑫⑲ Måling                              |
| ⑫ Bildestørrelse                             | ⑬⑳ Opptaksmodus                        |
| ⑬ Filformat                                  | ⑭㉑ Fokusmodus <sup>2</sup>             |
| ⑬ Bildekvalitet                              | ⑮㉒ Fokusindikator <sup>2</sup>         |
| ⑮ Temperaturadvarsel                         | ⑯㉓ Manuell fokusindikator <sup>2</sup> |
| ⑮ Pekeskjerm modus                           | ⑰㉔ AF-lås                              |
| ⑰ Hvitbalanse                                | ⑱㉕ Innstill. mikrofonkontakt           |
| ⑰ AWB-lås                                    | ㉑㉖ Opptaksnivå <sup>2</sup>            |
| ⑱ Filmsimulering                             | ㉒㉗ AF+MF indikator <sup>2</sup>        |
| ⑱ F-Log opptak                               | ㉓㉘ Lukkertype                          |
| ㉑ Dynamisk omfang                            | ㉔㉙ Kontinuerlig modus                  |
| ㉑ D-områdeprioritet                          | ㉕㉚ Eksponeringsindikator               |
| ㉑ Film-optim. kontroll                       | ㉖㉛ Selvutløserindikator                |
| ㉑ Lyd- og blitsindikator                     | ㉗㉜ Mikrofon                            |
| ㉑ Virtuell horisont                          | ㉘㉝ Fjernutløser                        |
| ㉑ Forst. modus                               | ㉙㉞ Blitsmodus (TTL)                    |
| ㉑ Histogram                                  | ㉚㉟ IS modus <sup>2</sup>               |
| ㉑ Avstandsindikator <sup>2</sup>             | ㉛㊱ Blitskompensasjon                   |

1 Viser "9999" hvis det er plass til mer enn 9999 bilder.

2 Viser ikke når **PÅ** er valgt for **SKJERMOPPSETT > MODUS FOR STORE IND.(EVF)**.

# LCD-skjermen





- |                                              |                                        |
|----------------------------------------------|----------------------------------------|
| ① Beskjæringsfaktor                          | ②⑨ Strømforsyning                      |
| ② Blitskompensasjon                          | ③⑩ Batterinivå                         |
| ③ Fokussjekk                                 | ④⑪ Avstandsindikator <sup>2</sup>      |
| ④ Felt dybde forhåndsvisning                 | ⑤⑫ Følsomhet                           |
| ⑤ Nedlastningsstatus for posisjonsdata       | ⑥⑬ Histogram                           |
| ⑥ Virtuell horisont                          | ⑦⑭ Eksponeringskompensasjon            |
| ⑦ Bluetooth PÅ/AV                            | ⑧⑮ Blenderåpning                       |
| ⑧ Bildeoverføringsstatus                     | ⑨⑯ Tidskode                            |
| ⑨ Film-modus                                 | ⑩⑰ Lukkerhastighet                     |
| ⑩ Høyhastighetsfilm i Full HD                | ⑪⑱ TTL-lås                             |
| ⑪ Fokusområde                                | ⑫⑲ AE-lås                              |
| ⑫ Tilgjengelig opptakstid/forløpt opptakstid | ⑬⑳ Måling                              |
| ⑬ Antall tilgjengelige bilder <sup>1</sup>   | ⑭㉑ Opptaksmodus                        |
| ⑭ Bildestørrelse                             | ⑮㉒ Fokusmodus <sup>2</sup>             |
| ⑮ Filformat                                  | ⑯㉓ Fokusindikator <sup>2</sup>         |
| ⑯ Bildekvalitet                              | ⑰㉔ Manuell fokusindikator <sup>2</sup> |
| ⑰ Dato og klokkeslett                        | ⑱㉕ AF lås                              |
| ⑱ Pekeskjerm modus <sup>3</sup>              | ㉑㉖ Innstill. mikrofonkontakt           |
| ⑲ AWB-lås                                    | ㉒㉗ AF+MF indikator <sup>2</sup>        |
| ⑲ Hvitbalanse                                | ㉓㉘ Lukkertype                          |
| ⑲ Filmsimulering                             | ㉔㉙ Opptaksnivå <sup>2</sup>            |
| ⑲ F-Log opptak                               | ㉕㉚ Kontinuerlig modus                  |
| ⑲ Dynamisk omfang                            | ㉖㉛ Eksponeringsindikator               |
| ⑲ D-områdeprioritet                          | ㉗㉜ Selvtløserindikator                 |
| ⑲ Film-optim. kontroll                       | ㉘㉝ Mikrofon                            |
| ⑲ Forst. modus                               | ㉙㉞ Fjernutløser                        |
| ⑲ Temperaturadvarsel                         | ㉚㉟ Blitsmodus (TTL)                    |
| ⑲ Lyd- og blitsindikator                     | ㉛㊱ IS modus <sup>2</sup>               |

1 Viser "9999" hvis det er plass til mer enn 9999 bilder.

2 Viser ikke når **PÅ** er valgt for **SKJERMOPPSETT > MODUS FOR STORE IND.(LCD)**.

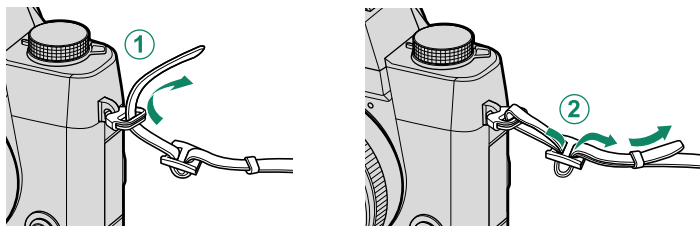
3 Kamerafunksjoner kan også nås via berøringskontroller.

## Første trinn

Følg stegene nedenfor for å gjøre kameraet klart for bruk.

### Feste skulderstroppen

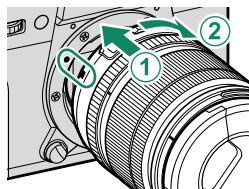
Fest stroppen til de to stroppeklypene som vist nedenfor.



### Feste objektivet

Kameraet kan benyttes med objektiver med FUJIFILM X-fatningen.

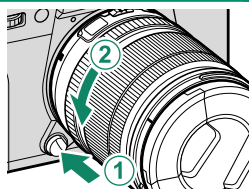
Fjern kamerahusdekslet fra kameraet og objektivets bakre deksel fra objektivet. Sett objektivet i festet, hold merket på objektivet justert etter merket på kameraet (1), og vri deretter objektivet til det klikker på plass (2).



### Fjerne objektiver

For å fjerne objektivet, må du slå av kameraet, deretter trykke på objektivets utløserknapp (1) og vri objektivet som vist (2).

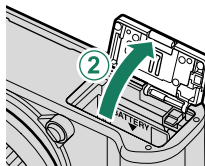
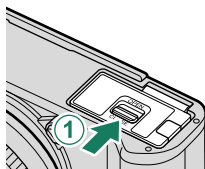
**!** For å forhindre at støv samler seg på objektivet eller på innsiden av kameraet, må du sette på objektivdekslet og kamerahusdekslet når objektivet ikke er festet.



## Sette inn batteriet og et minnekort

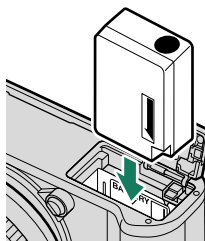
Sett inn batteriet og minnekortet som beskrevet nedenfor.

- 1 Skyv batterikammerets lås som vist og åpne dekslet til batterikammeret.




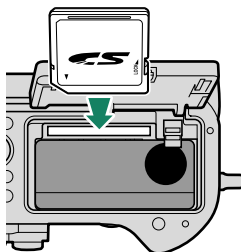
- 2 Sett inn batteriet.

Bruk batteriet til å presse batterilåsen til den ene siden. Sett inn batterikontaktene først i retningen som pilen viser.



- 3 Sett inn minnekortet.

 Ekstrautstyrene minnekort SD, SDHC og SDXC som kameraet bruker til å lagre bilder refereres til som "minnekort".

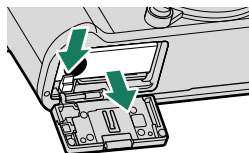


#### 4 Lukk dekslet til batterikammeret og skyv låsen til batterikammeret lukket.

##### Ta ut batteriet

Før du fjerner batteriet eller minnekortet, *slå av kameraet* og åpne dekslet til batterikammeret.

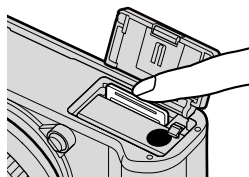
For å fjerne batteriet, press batterilåsen til siden og la batteriet gli ut av kameraet som vist.



**!** Batteriet kan bli varmt når det brukes i miljøer med høy temperatur. Vær forsiktig når du tar ut batteriet.

##### Ta ut minnekort

For å fjerne minnekortet, trykk det inn og slipp det sakte ut. Kortet kan nå fjernes for hånd.

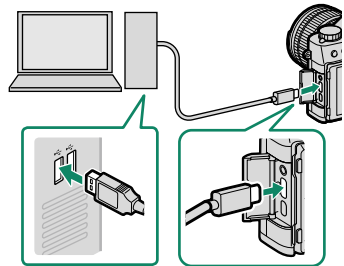


**!**

- Trykk på midten av minnekortet når du tar det ut.
- Når du tar ut et minnekort, kan kortet komme for raskt ut av sporet. Bruk fingeren til å holde det igjen og slipp så kortet forsiktig ut.

## Lade batteriet

- Kameraet kan lades via USB. Lading med USB er tilgjengelig med datamaskiner med et produsentgodkjent operativsystem og USB-grensesnitt.



*La datamaskinen være på under lading.*



- Batteriet vil ikke lades opp når kameraet er slått på.
- Det tar omtrent 5 timer å lade batteriet med en lading på 5 V/500 mA.

- Indikatorlampen viser batteriets ladestatus som følger:

| Indikatorlampe | Batteristatus    |
|----------------|------------------|
| På             | Batterilading.   |
| Av             | Lading fullført. |
| Blinker        | Ladefeil.        |

- For å lade batteriet via en stikkontakt, må du bruke batteriladeren BC-W126S (selges separat).

### Kontrollere batterinivået

Batterinivå vises som følger:

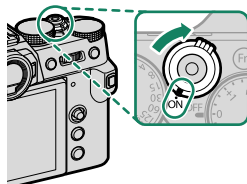
| Indikator         | Beskrivelse                                                     |
|-------------------|-----------------------------------------------------------------|
|                   | Batteriet er delvis utladet.                                    |
|                   | Batteriet er omtrent 80 % fullt.                                |
|                   | Batteriet er omtrent 60 % fullt.                                |
|                   | Batteriet er omtrent 40 % fullt.                                |
|                   | Batteriet er omtrent 20 % fullt.                                |
| <br>(rød)         | Lavt batterinivå. Lad så snart som mulig.                       |
| <br>(blinker rød) | Batteriet er utladet. Slå av kameraet og lad batteriet på nytt. |

## Grunnleggende oppsett

Når du slår på kameraet for første gang, kan du velge språk og stille inn kameraets klokke.

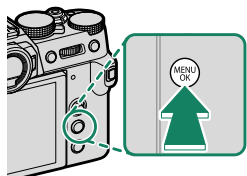
### 1 Slå kameraet på.

En dialogboks for valg av språk vises.




### 2 Velg et språk.

Marker et språk og trykk på **MENU/OK**.



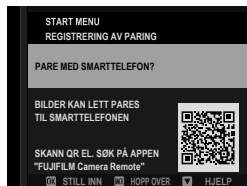
### 3 Følg instruksjonene på skjermen for å fullføre oppsettsprosessen.

Opptaksvisningen vil vises på skjermen når oppsettet er fullført.

 Hvis batteriet fjernes i lengre tid, vil kameraklokken bli nullstilt, og språkvalgdialogen vises når kameraet slås på.

#### Hoppe over det gjeldende trinnet

Trykk på **DISP/BACK** for å hoppe over det gjeldende trinnet. En bekreftelsesdialog vil bli vist; velg **NEI** for å unngå gjentagelse av trinn du hoppet over neste gang kameraet slås på.

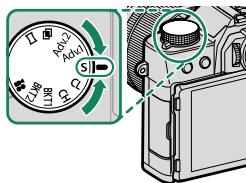


## Grunnleggende fotografering og avspilling

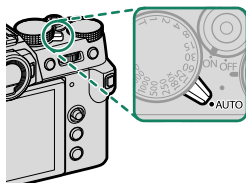
De grunnleggende fremgangsmåtene for å ta og vise bilder er beskrevet nedenfor.

### Ta bilder

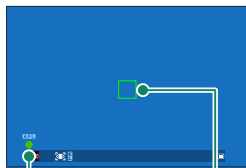
- 1 Drei drivhjulet til S (enkeltbilde).



- 2 Drei autofunksjonsvelgerspaken til  
•AUTO.



- 3 Trykk utløseren halvveis ned for å stille inn fokus og eksponering.




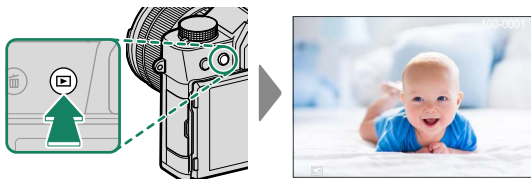
Fokusindi-  
kator

Fokusom-  
råde


- Hvis kameraet klarer å fokusere, piper det to ganger og fokusområdet og fokusindikatoren lyser grønt.
  - Dersom kameraet ikke kan fokusere, vil fokusområdet bli rødt, !AF vises og fokusindikatoren blinker hvitt.
- 4 Trykk utløseren rolig resten av veien ned for å ta bildet.

## Se på bilder

For å se bilder i fullskjerm, trykk .




Trykk på fokusstikke (fokusspak) til venstre for å bla gjennom bildene i omvendt rekkefølge. Trykk den til høyre for å bla gjennom bildene i den rekkefølgen de ble tatt. Hold stikken trykket inne for å bla fort til ønsket bilde.

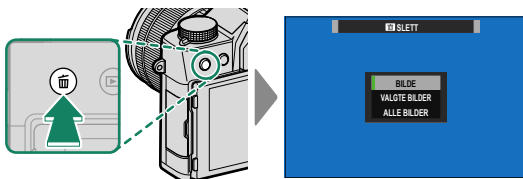
 Du kan også bla gjennom bilder ved hjelp av det fremre kommandohjulet eller med sveipebevegelser.

## Slette bilder

Bruk  (slett)-knappen for å slette bilder.

 Slettede bilder kan ikke gjenopprettes. Beskytt viktige bilder eller kopier dem til en datamaskin eller en annen lagringsenhet før du fortsetter.

**1** Med bilde i fullskjerm, trykk på -knappen og velg **BILDE**.



**2** Velg et bilde og trykk på **MENU/OK** for å slette det.

- Bildet vil bli slettet når du trykker på **MENU/OK**-knappen; en bekreftelsesdialog vises ikke. Vær forsiktig så du ikke sletter bilder du ønsker å beholde av en feil.
- Ytterligere bilder kan slettes ved å bruke **MENU/OK**-knappen. Vis ønskede bilder og trykk på **MENU/OK** for å slette dem et etter et.

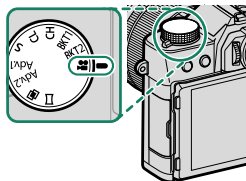


## Filmopptak og avspilling

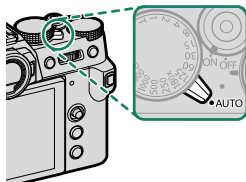
Følg trinnene nedenfor for å ta opp og se på filmer.

### Ta opp filmer

- 1 Drei drivhjulet til  (film).

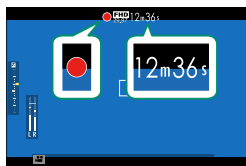


- 2 Drei autofunksjonsvelgerspaken til  
●AUTO.




- 3 Trykk på utløseren for å starte opptaket.


- En opptaksindikator (●) vises mens opptaket pågår.
- Displayet viser forløpøpt opptakstid.



- 4 Trykk på knappen igjen for å avslutte opptaket.  
Opptaket slutter automatisk når filmen når 29 minutter  
59 sekunder eller minnekortet er fullt.

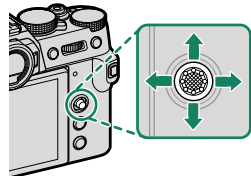
 Bruk et minnekort med en UHS-hastighetsklasse på 3 eller bedre når du spiller inn filmer.

## Se på filmer

Under avspilling i full skjerm blir filmer merket med et  ikon. Trykk fokusstikken (fokusspaken) ned for å starte filmavspilling.

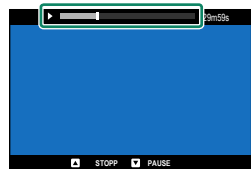


Følgende handlinger kan utføres mens en film vises.



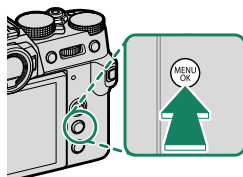
| Fokusstikke (fokusspak) | Avspilling på full skjerm | Avspilling pågår (▶)     | Avspilling er satt på pause (⏸)     |
|-------------------------|---------------------------|--------------------------|-------------------------------------|
| Opp                     | —                         | Avslutte avspilling      |                                     |
| Ned                     | Start avspilling          | Sett avspilling på pause | Starte/gjenoppta avspilling         |
| Venstre/høyre           | Se andre bilder           | Justere hastighet        | Spole enkeltbilder bakover/fremover |

Fremdriften vises i displayet under avspilling.



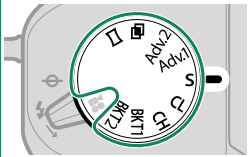


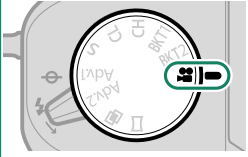


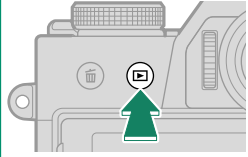

## Bruke menyene

For å vise menyene, trykk på  
**MENU/OK.**



### Menyene

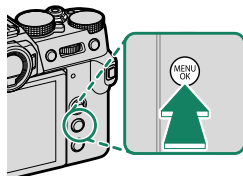
Ulike menyer vises under stillbilde, filminnspilling og avspilling.

|                          |                                                                                                                                                                                                                                                   |                                                                                     |
|--------------------------|---------------------------------------------------------------------------------------------------------------------------------------------------------------------------------------------------------------------------------------------------|-------------------------------------------------------------------------------------|
| <p><b>Opptak</b></p>     |  <p>Stillfotografering: Drivhjulet dreiet til en annen posisjon enn  (film)</p> |    |
|                          |  <p>Filmopptak: Drivhjulet dreiet til  (film)</p>                             |    |
| <p><b>Avspilling</b></p> |  <p>Under avspilling</p>                                                                                                                                       |  |

## Velge en menyfane

Navigere i menyene:

- 1 Trykk på **MENU/OK** for å vise menyene.




- 2 Trykk fokusstikken (fokusspaken) mot venstre for å markere fanen for den gjeldende menyen.






- 3 Trykk fokusstikken opp eller ned for å markere fanen som inneholder ønsket element.
- 4 Trykk fokusstikken mot høyre for å plassere markøren på menyen.



Fane

 Bruk det fremre kommandohjulet til å velge menyfane eller bla gjennom menyer. Bruk det bakre kommandohjulet for å markere menyelementer.

## Opptaksmenyene (stillfotografering)

 Elementer merket med både  og -ikoner er tilgjengelige i både stillfotograferings- og filmopptaksmenyene. Endringer i disse elementene i hver meny gjelder også elementet i den andre menyen.

### BILDEKVALITETSINNSTILLING



For å vise innstillinger for bildekvalitet, trykk på **MENU/OK** i fotograferingsdisplayet og velg fanen  (**BILDEKVALITETSINNSTILLING**).



| Innstilling                | Beskrivelse                                                                                                                                                                                                                                                                      |
|----------------------------|----------------------------------------------------------------------------------------------------------------------------------------------------------------------------------------------------------------------------------------------------------------------------------|
| <b>BILDESTØRRELSE</b>      | Velg størrelse og sideforhold for nye fotografier.                                                                                                                                                                                                                               |
| <b>BILDEKVALITET</b>       | Juster innstillingene for JPEG-komprimering, eller aktiver eller deaktivert RAW-opptak.                                                                                                                                                                                          |
| <b>RÅOPPTAK</b>            | Velg alternativer for opptak av RAW-bilder.                                                                                                                                                                                                                                      |
| <b>FILMSIMULERING</b>      | Velg en fargepalett og et toneomfang.                                                                                                                                                                                                                                            |
| <b>MONOKROMATISK FARGE</b> | Velg en monokrom nyanse for fotografier tatt med <b>FILMSIMULERING</b> >  <b>ACROS</b> og  <b>MONOCHROME</b> . |
| <b>KORNEFFEKT</b>          | Legg til en filmtekstureffekt.                                                                                                                                                                                                                                                   |
| <b>COLOR CHROME EFFEKT</b> | Øk spekteret av tilgjengelige fargetoner for gjengivelse av farger som har en tendens til å være svært mettede, som for eksempel røde, gule og grønne.                                                                                                                           |
| <b>FARGE KROM FX BLÅ</b>   | Øk spekteret av fargetoner som er tilgjengelig for å gjengi blåfarger.                                                                                                                                                                                                           |
| <b>HVITBALANSE</b>         | Tilpass hvitbalansen til lyskilden, uansett om det er direkte sollys eller kunstig lys.                                                                                                                                                                                          |
| <b>DYNAMISK OMFANG</b>     | Velg et dynamisk område for fotografier.                                                                                                                                                                                                                                         |
| <b>D-SPEKTER PRIORITY</b>  | Reduser tap av detaljer i høylys og skygger for naturlige resultater når du fotograferer motiver med høy kontrast.                                                                                                                                                               |

| Innstilling                                                                                                                                                                                      | Beskrivelse                                                                                                                   |
|--------------------------------------------------------------------------------------------------------------------------------------------------------------------------------------------------|-------------------------------------------------------------------------------------------------------------------------------|
| <b>TONEKURVE</b>                                                                                                                                                                                 | Med henvisning til en tonekurve, justerer du lyse toner eller skygger, slik at de blir skarpere eller mykere.                 |
| <b>FARGE</b>                                                                                                                                                                                     | Juster fargetettheten.                                                                                                        |
| <b>SKARPHET</b>                                                                                                                                                                                  | Gjør konturer skarpere eller mykere.                                                                                          |
| <b>HØYT ISO NR</b>                                                                                                                                                                               | Reduser støy i bilder tatt med høy følsomhet.                                                                                 |
| <b>KLARHET</b>                                                                                                                                                                                   | Øk definisjonen samtidig som du endrer tonene i lyse områder og skygger så lite som mulig.                                    |
| <b>LANG EKSPONERING</b>                                                                                                                                                                          | Reduser marmorering i langtidseksponeringer.                                                                                  |
| <b>LINSEMOD.OPTIM.</b>                                                                                                                                                                           | Reduser det lille tapet av definisjon forårsaket av diffraksjon ved små blenderåpninger.                                      |
| <b>FARGEROM</b>                                                                                                                                                                                  | Velg fargeskalaen tilgjengelig for fargereproduksjon.                                                                         |
| <b>PIKSELAVBILDING</b>                                                                                                                                                                           | Bruk dette alternativet hvis du oppdager lyse punkter i bildene dine.                                                         |
| <b>VELG TILPAS. INNST.</b>                                                                                                                                                                       | Innstillingene kan hentes fra alle de syv bankene for egendefinerte innstillinger.                                            |
| <b>ENDRE/LAGRE TILPAS. INNST.</b>                                                                                                                                                                | Lagre egendefinerte innstillinger for opptaksmenyen.                                                                          |
| <b>AUTOOPPDATERE TILPASSET INNSTILLING</b>                                                                                                                                                       | Velg om bankene for egendefinerte innstillinger skal oppdateres automatisk for å gjenspeile endringer i innstillingene.       |
| <b>  OBJEKTIVADAPTER INNST.</b> | Juster innstillingene for objektiver med M-fatning som er koblet til ved bruk av en FUJIFILM M OBJEKTIVADAPTER (ekstratstyr). |

## AF/MF-INNSTILLING

For å vise AM/MF-innstillinger, trykk på **MENU/OK** i fotograferingsdisplayet og velg fanen  (**AF/MF-INNSTILLING**).

| Innstilling                                                                                               | Beskrivelse                                                                                                                                  |
|-----------------------------------------------------------------------------------------------------------|----------------------------------------------------------------------------------------------------------------------------------------------|
| <b>FOKUSOMRÅDE</b>                                                                                        | Velg fokusområdet.                                                                                                                           |
| <b>AF-MODUS</b>                                                                                           | Velg størrelsen på fokusområdet.                                                                                                             |
| <b>AF-C EGENDEFINERTE INNST.</b>                                                                          | Velg alternativer for fokussporing for fokusmodus <b>C</b> .                                                                                 |
| <b>LAGRE AF-MODUS ET. ORIENT</b>                                                                          | Velg om AF-modusen som brukes når kameraet er i stående stilling skal lagres separat fra den som brukes når kameraet er i liggende stilling. |
| <b>AF-PUNKT VISNING</b>  | Velg om individuelle fokusområder vises når <b>SONE</b> eller <b>VID/SPORING</b> er valgt for <b>AF-MODUS</b> .                              |
| <b>ANTALL FOKUSPUNKTER</b>                                                                                | Velg antall fokuspunkter som er tilgjengelige for valg av fokuspunkt.                                                                        |
| <b>PRE-AF</b>                                                                                             | Velg om kameraet skal fortsette å justere fokus selv når utløseren ikke er trykket halvveis ned.                                             |
|  <b>AF-BELYSNING</b>     | Velg om AF-lampen skal lyse for å hjelpe med autofokus.                                                                                      |
| <b>INNST ANSIKT-/ ØYEGJENKJ.</b>                                                                          | Velg om kameraet skal legge vekt på menneskers ansikter over bakgrunnsobjekter ved innstilling av fokus og eksponering.                      |
| <b>AF+MF</b>                                                                                              | Velg om manuell fokusering kan aktiveres ved å dreie på fokuseringsringen når fokuslåsen er aktiv.                                           |
| <b>MF-HJELP</b>                                                                                           | Velg hvordan fokus skal vises i manuell fokusmodus.                                                                                          |
| <b>FOKUSSJEKK</b>                                                                                         | Velg om visningen skal zoome inn automatisk på det valgte fokusområdet når fokusringen roteres i manuell fokusmodus.                         |

| Innstilling                                                                                                      | Beskrivelse                                                                                                                             |
|------------------------------------------------------------------------------------------------------------------|-----------------------------------------------------------------------------------------------------------------------------------------|
| <b>KOBLE PUNKT-AE &amp; FOKUSOMR</b>                                                                             | Velg om punktmåling skal måle gjeldende fokusbilde.                                                                                     |
|  <b>ØYEBLIKKS-AF-INNST</b>      | Velg hvordan kameraet skal fokusere når funksjonsknapper med funksjoner som AF-lås er tilordnet trykkes inn i manuell fokuseringsmodus. |
|  <b>SKALA FOR DYBDESKARPHET</b> | Velg en skala for dybdeskarpheten.                                                                                                      |
| <b>UTLØSER-/FOKUS-PRI.</b>                                                                                       | Velg om bilder kan tas ved å trykke utløseren helt ned når kameraet ikke er i fokus.                                                    |
|  <b>AF-OMRÅDE BEGRENSER</b>     | For å øke fokushastigheten begrenser du omfanget av tilgjengelige fokusavstander.                                                       |
|  <b>PEKESKJERM MODUS</b>        | Velg opptaksfunksjonene som skal utføres ved hjelp av berøringskontrollene.                                                             |



## FILMINNSTILLING

For å vise filminnstillinger, trykk på **MENU/OK** i fotograferingsdisplay-et og velg fanen  (**FILMINNSTILLING**).

| Innstilling                                                                                                  | Beskrivelse                                                                                                                                    |
|--------------------------------------------------------------------------------------------------------------|------------------------------------------------------------------------------------------------------------------------------------------------|
| <b>MOTIVPROGRAM</b>                                                                                          | Tilpass innstillingene til motivet.                                                                                                            |
| <b>DRIVINNSTILLING</b>                                                                                       | Justere innstillingene for ulike drivmoduser.                                                                                                  |
| <b>HDR</b>                                                                                                   | Kameraet lager et bilde fra tre bilder tatt med forskjellige eksponeringer.                                                                    |
| <b>SPORT SØKEMODUS</b>                                                                                       | Ta bilder ved hjelp av beskæringen i midten av displayet.                                                                                      |
| <b>PRE-OPPTATT ES</b>       | Velg om du vil fotograferer bildeserier med den elektroniske lukkeren når utløseren trykkes halvveis ned.                                      |
| <b>SELVUTLØSER</b>                                                                                           | Velg en utløserforsinkelse.                                                                                                                    |
| <b>LAGRE SELVUTLØSERINNST.</b>                                                                               | Velg om selvutløserinnstillingene skal nullstilles hver gang selvutløseren brukes eller når kameraet slås av.                                  |
| <b>SELVUTLØSERLAMPE</b>                                                                                      | Velg om selvutløserlampen skal lyse under fotografering med selvutløser.                                                                       |
| <b>OPPT. M. INTERV.-TIDTAKER</b>                                                                             | Konfigurer kameraet til å ta et valgt antall bilder automatisk ved et forhåndsinnstilt intervall.                                              |
| <b>TIDSSTYRT INTERVALLOPPTAK EKSPONERINGSUTJ.</b>                                                            | Velg om eksponeringen skal justeres automatisk under fotografering med intervallutløser for å forhindre at den endres dramatisk mellom bilder. |
| <b>LYSMÅLING</b>                                                                                             | Velg hvordan kameraet skal måle eksponeringen.                                                                                                 |
| <b>LUKKERTYPE</b>                                                                                            | Velg en lukkertype.                                                                                                                            |
| <b>FLIMMERREDUKSJON</b>                                                                                      | Velg om du vil redusere flimmer i bilder og på skjermen når du tar bilder i lys fra belysning med lysrør og andre lignende lyskilder.          |
| <b>BILDESTAB MODE</b>                                                                                        | Velg om du vil aktivere bildestabilisering.                                                                                                    |
| <b>ISO</b>                                                                                                   | Juster kameraets lysfølsomhet.                                                                                                                 |
|  <b>TRÅDLØS KOMMUNIK.</b> | Opprett trådløse tilkoblinger til smarttelefoner, nettbrett eller andre enheter.                                                               |


## BLITSINNSTILLING

For å vise blitsinnstillinger, trykk på **MENU/OK** i fotograferingsdisplayet og velg fanen  (**BLITSINNSTILLING**).




| Innstilling                      | Beskrivelse                                                                                                                     |
|----------------------------------|---------------------------------------------------------------------------------------------------------------------------------|
| <b>BLITSFUNKSJONINN-STILLING</b> | Juster innstillinger som blitskontrollmodus, blitsnivå og blitsstyrke.                                                          |
| <b>FJERN RØDE ØYNE</b>           | Velg om du vil fjerne røde øyne-effekter forårsaket av blitsen.                                                                 |
| <b>TTL-LÅSEMODUS</b>             | Velg en TTL-låsemodus.                                                                                                          |
| <b>LED-LYSINNSTILLING</b>        | Velg om du vil bruke blitsenhetens LED-videolys (hvis denne er tilgjengelig) som et øyelys eller AF-følgelys når du tar bilder. |
| <b>KOMMANDØR INNSTILLING</b>     | Velg grupper når du bruker kameraets blitsenhet som styringsenhet for Fujifilm optisk trådløs ekstern blitskontroll.            |
| <b>CH-INNSTILLING</b>            | Velg kanalen som skal brukes for kommunikasjon mellom styringsenheten og eksterne blitser.                                      |

## FILMINNSTILLING

For å vise filminnstillinger, trykk på **MENU/OK** i fotograferingsdisplayet og velg fanen  (**FILMINNSTILLING**).

| Innstilling                                                                                              | Beskrivelse                                                                                             |
|----------------------------------------------------------------------------------------------------------|---------------------------------------------------------------------------------------------------------|
| <b>FILM-MODUS</b>                                                                                        | Juster innstillingene for filmopptak.                                                                   |
| <b>FILFORMAT</b>                                                                                         | Velg et film-format.                                                                                    |
| <b>FULL HD-OPPTAK M HØY HAST.</b>                                                                        | Juster innstillingene for høyhastighetsfilmopptak i Full HD.                                            |
|  <b>BILDESTAB.MODUS</b> | Velg om du vil aktivere bildestabilisering.                                                             |
| <b>LYDINNSTILLING</b>                                                                                    | Juster fargerelaterte innstillinger for filmopptak.                                                     |
| <b>MIK/FJERNUTLØSN.</b>                                                                                  | Angi om enheten som er tilkopleet mikrofon-/fjernutløserkontakten er en lydenhet eller en fjernutløser. |



## Opptaksmenyene (filmer)

 Elementer merket med både - og -ikoner er tilgjengelige i både stillfotograferings- og filmopptaksmenyene. Endringer i disse elementene i hver meny gjelder også elementet i den andre menyen.


### FILMINNSTILLING

For å vise alternativer for filmopptak, trykk på **MENU/OK** i filmopptaksdisplayet og velg fanen  (**FILMINNSTILLING**).

| Innstilling                                                                                               | Beskrivelse                                                                                                                                  |
|-----------------------------------------------------------------------------------------------------------|----------------------------------------------------------------------------------------------------------------------------------------------|
| <b>FILM-MODUS</b>                                                                                         | Juster innstillingene for filmopptak.                                                                                                        |
| <b>FILFORMAT</b>                                                                                          | Velg et film-format.                                                                                                                         |
| <b>FULL HD-OPPTAK M HØY HAST.</b>                                                                         | Juster innstillingene for høyhastighetsfilmopptak i Full HD.                                                                                 |
| <b>KORR. FRST. M/VID.BSK.</b>                                                                             | Velg om du vil fikse beskjeringsforholdet til 1,29:1.                                                                                        |
| <b>F-Log OPPTAK</b>                                                                                       | Velg om du vil aktivere F-Log-opptak.                                                                                                        |
| <b>4K FILUTGANG</b>                                                                                       | Velg hvordan 4K-opptak skal tas opp og om det skal sendes ut via HDMI.                                                                       |
| <b>FULL HD-FILMUTGANG</b>                                                                                 | Velg hvordan Full HD-opptak skal tas opp og om det skal sendes ut via HDMI.                                                                  |
| <b>HDMI-UTGANG INFODISPLAY</b>                                                                            | Velg om HDMI-enheter skal speile kameravisningens informasjon.                                                                               |
| <b>4K HDMI STANDBY-KVALITET</b>                                                                           | Velg om sending til tilkoblede HDMI-enheter skal skifte fra 4K til Full HD i standby-modus.                                                  |
| <b>HDMI OPPTAKSKONTROLL</b>                                                                               | Velg om kameraet skal sende start- og stoppsignaler for filmen til HDMI-enheten når utløseren trykkes ned for å starte og stoppe filmopptak. |
|  <b>LYSMÅLING</b>      | Velg hvordan kameraet skal måle eksponeringen.                                                                                               |
|  <b>BILDESTAB.MODUS</b> | Velg om du vil aktivere bildestabilisering.                                                                                                  |
|  <b>ISO</b>            | Juster kameraets lysfølsomhet.                                                                                                               |
| <b>ZEBRA-INNSTILLING</b>                                                                                  | Velg om høylys som kan være overeksponerte skal vises med sebrastriper i filmmodusdisplayet.                                                 |
| <b>ZEBRA-NIVÅ</b>                                                                                         | Velg lysstyrke-grenseverdien for sebrastripe-displayet.                                                                                      |


| Innstilling                                                                                                       | Beskrivelse                                                                                                       |
|-------------------------------------------------------------------------------------------------------------------|-------------------------------------------------------------------------------------------------------------------|
| <b>FILM-OPTIM.<br/>KONTROLL</b>  | Innstillingene kan justeres ved hjelp av kommandohjulene og berøringsskjermkontrollene.                           |
| <b>TALLY-LYS</b>                                                                                                  | Velg lampen (indikator eller AF-assistanse) som lyser under filmopptak og om lampen blinker eller forblir stabil. |
|  <b>TRÅDLØS<br/>KOMMUNIK.</b>    | Opprett trådløse tilkoblinger til smarttelefoner, nettbrett eller andre enheter.                                  |

## BILDEKVALITETSINNSTILLING

For å vise innstillinger for bildekvalitet, trykk på **MENU/OK** i filmopptaksdisplayet og velg fanen  (**BILDEKVALITETSINNSTILLING**).


| Innstilling                                                                                                                                                                                      | Beskrivelse                                                                                                                                                                                                                                                                     |
|--------------------------------------------------------------------------------------------------------------------------------------------------------------------------------------------------|---------------------------------------------------------------------------------------------------------------------------------------------------------------------------------------------------------------------------------------------------------------------------------|
|  <b>FILMSIMULERING</b>                                                                                          | Velg en filmsimulerings effekt for filmopptak.                                                                                                                                                                                                                                  |
|  <b>MONOKROMATISK FARGE</b>                                                                                     | Velg en monokrom nyanse for filmer tatt opp med <b>FILMSIMULERING</b> >  <b>ACROS</b> og  <b>MONOCHROME</b> . |
|  <b>HVITBALANSE</b>                                                                                             | Tilpass hvitbalansen til lyskilden, uansett om det er direkte sollys eller kunstig lys.                                                                                                                                                                                         |
|  <b>DYNAMISK OMFANG</b>                                                                                          | Velg et dynamisk omfang for filmopptak.                                                                                                                                                                                                                                         |
|  <b>TONEKURVE</b>                                                                                               | Med henvisning til en tonekurve, justerer du lyse toner eller skygger, slik at de blir skarpere eller mykere.                                                                                                                                                                   |
|  <b>FARGE</b>                                                                                                   | Juster fargetetthet.                                                                                                                                                                                                                                                            |
|  <b>SKARPHET</b>                                                                                                | Gjør konturer skarpere eller mykere.                                                                                                                                                                                                                                            |
|  <b>HØYT ISO NR</b>                                                                                             | Reduser støy i bilder tatt med høy følsomhet.                                                                                                                                                                                                                                   |
|  <b>4K INTERFRAME NR</b>                                                                                        | Velg om du vil redusere støy mellom bilderammene.                                                                                                                                                                                                                               |
|  <b>PERIF.BELYS.KORR.</b>                                                                                        | Velg om du vil redusere vignettering når du gjør filmopptak.                                                                                                                                                                                                                    |
|   <b>OBJEKTIVADAPTER INNST.</b> | Juster innstillingene for objektiver med M-fatning som er koblet til ved bruk av en FUJIFILM M OBJEKTIVADAPTER (ekstratstyr).                                                                                                                                                   |

## AF/MF-INNSTILLING

For å vise AM/MF-innstillingene, trykk på **MENU/OK** i filmopptaksdisplayet og velg fanen  (**AF/MF-INNSTILLING**).

| Innstilling                                                                                                                                                                                            | Beskrivelse                                                                                                                             |
|--------------------------------------------------------------------------------------------------------------------------------------------------------------------------------------------------------|-----------------------------------------------------------------------------------------------------------------------------------------|
|  <b>FOKUSOMRÅDE</b>                                                                                                   | Velg fokusområdet.                                                                                                                      |
|  <b>AF-MODUS</b>                                                                                                      | Velg størrelsen på fokusområdet.                                                                                                        |
|  <b>AF-C</b><br><b>EGENDEFINERTE INNST.</b>                                                                           | Velg fokussporingsalternativer når du spiller inn filmer i fokusmodus <b>C</b> .                                                        |
|   <b>AF-BELYSNING</b>                | Velg om AF-lampen skal lyse for å hjelpe med autofokus.                                                                                 |
|  <b>INNST ANSIKT/<br/>ØYEGJENKJ.</b>                                                                                  | Velg om kameraet skal legge vekt på menneskers ansikter over bakgrunnsobjekter ved innstilling av fokus og eksponering.                 |
|  <b>MF-HJELP</b>                                                                                                      | Velg hvordan fokus skal vises i manuell fokusmodus.                                                                                     |
|  <b>FOKUSSJEKK</b>                                                                                                    | Velg om visningen skal zoome inn automatisk på det valgte fokusområdet når fokusringen roteres i manuell fokusmodus.                    |
|   <b>ØYEBLIKKS-<br/>AF-INNST</b>     | Velg hvordan kameraet skal fokusere når funksjonsknapper med funksjoner som AF-lås er tilordnet trykkes inn i manuell fokuseringsmodus. |
|   <b>SKALA FOR<br/>DYBDESKARPHET</b> | Velg en skala for dybdeskarpheten.                                                                                                      |
|   <b>AF-OMRÅDE<br/>BEGRENSER</b>     | For å øke fokushastigheten begrenser du omfanget av tilgjengelige fokusavstander.                                                       |
|   <b>PEKESKJERM<br/>MODUS</b>        | Velg opptaksfunksjonene som skal utføres ved hjelp av berøringskontrollene.                                                             |
| <b>HOLD FOKUSSJEKK</b>                                                                                                                                                                                 | Velg om fokuszoomen skal være aktiv når filmopptak begynner.                                                                            |

## LYDINNSTILLING

For å vise lydinnstillinger, trykk på **MENU/OK** i filmopptaksdisplayet og velg fanen  (**LYDINNSTILLING**).

| Innstilling                       | Beskrivelse                                                                                             |
|-----------------------------------|---------------------------------------------------------------------------------------------------------|
| <b>NIVÅJUST. AV EKST MIKROFON</b> | Juster opptaksnivået for den innebygde mikrofonen.                                                      |
| <b>NIVÅJUST. AV IND. MIKROFON</b> | Juster innspillingsnivået for eksterne mikrofoner.                                                      |
| <b>INNSTALL. MIKROFONKONTAKT</b>  | Angi typen lydenhet som er koblet til mikrofon-/fjernutløserkontakten.                                  |
| <b>NIVÅBEGRENSER FOR MIKROF.</b>  | Reduserer forvrengning forårsaket av lyd som overstiger grensene for mikrofonens lydkretser.            |
| <b>VINDFILTER</b>                 | Velg om du vil aktivere vindstøyreduksjon under opptak av film.                                         |
| <b>LAVT KUTTFILTER</b>            | Velg om du vil redusere lavfrekvent støy under filmopptak.                                              |
| <b>HODETELEFONVOLUM</b>           | Juster hodetelefonvolumet.                                                                              |
| <b>MIK/FJERNUTLØSN.</b>           | Angi om enheten som er tilkopleet mikrofon-/fjernutløserkontakten er en lydenhet eller en fjernutløser. |



## INNSTILLING AV TIDSKODE

For å vise innstillinger av tidskoder, trykk på **MENU/OK** i filmopptaksdisplayet og velg fanen **⏸** (**INNSTILLING AV TIDSKODE**).

| Innstilling                     | Beskrivelse                                                       |
|---------------------------------|-------------------------------------------------------------------|
| <b>TIDSKODESKJERM</b>           | Velg om du vil vise tidskoder under filmopptak og filmavspilling. |
| <b>STARTTIDSINNSTILLING</b>     | Velg starttidspunkt for tidskode.                                 |
| <b>OPPTELLINGSINNSTILLING</b>   | Velg om tiden måles kontinuerlig eller bare under filmopptak.     |
| <b>SLIPP RAMME</b>              | Velg om du vil aktivere bildereduksjon.                           |
| <b>UTGANG FOR HDMI TIDSKODE</b> | Velg om tidskoder skal sendes til HDMI-enheter.                   |


## Avspillingsmenyen



Avspillingsmenyen vises når du trykker på **MENU/OK** i avspillingsmodus.

| Innstilling                                                                                                    | Beskrivelse                                                                      |
|----------------------------------------------------------------------------------------------------------------|----------------------------------------------------------------------------------|
| <b>RAW-KONVERTERING</b>                                                                                        | Kopier RAW-bilder i andre formater.                                              |
| <b>SLETT</b>                                                                                                   | Slett enkeltbilder, flere valgte bilder eller alle bilder.                       |
| <b>BESKJÆR BILDE</b>                                                                                           | Opprett en beskåret kopi av det gjeldende bildet.                                |
| <b>ENDRE STØRRELSE</b>                                                                                         | Opprett en liten kopi av det gjeldende bildet.                                   |
| <b>BESKYTT</b>                                                                                                 | Beskytt bilder fra utilsiktet sletting.                                          |
| <b>ROTERT BILDE</b>                                                                                            | Velg om bilder skal roteres for visning under avspilling.                        |
| <b>FJERN RØDE ØYNE</b>                                                                                         | Velg om du vil fjerne røde øyne fra portretter.                                  |
| <b>INNSTILLING TALENOTAT</b>                                                                                   | Velg om du vil legge til talebeskjeder til fotografier.                          |
| <b>VURDERING</b>                                                                                               | Vurder bilder ved å bruke stjerner.                                              |
| <b>BILDEOVERFØRING</b>                                                                                         | Velg bilder for opplasting til en paret smarttelefon eller et nettbrett.         |
|  <b>TRÅDLØS<br/>KOMMUNIK.</b> | Opprett trådløse tilkoblinger til smarttelefoner, nettbrett eller andre enheter. |
| <b>BILDEFRAMVISNING</b>                                                                                        | Vis bilder i en automatisk lysbildevisning.                                      |
| <b>FOTOBOKHJELP</b>                                                                                            | Opprett album med dine favorittbilder.                                           |
| <b>PC AUTOLAGRE</b>                                                                                            | Last opp bilder til en datamaskin over en trådløs tilkobling.                    |
| <b>FOTOBESTIL. (DPOF)</b>                                                                                      | Lag en digital "fotobestilling" for DPOF-kompatible skrivere.                    |
| <b>UTSK. M.<br/>instax-SKRIVER</b>                                                                             | Skriv ut bilder på Fujifilm instax SHARE-skrivere (ekstraustyr).                 |
| <b>BILDEFORHOLD</b>                                                                                            | Velg sideforholdet for bilder som vises på en TV.                                |

## Oppsettsmenyene

### BRUKERINNSTILLING

For å åpne grunnleggende kamerainnstillinger, trykker du på **MENU/OK**, velger fanen  (**OPPSETT**) og velger **BRUKERINNSTILLING**.

| Innstilling                                                                                                  | Beskrivelse                                                                                                                                                                                                    |
|--------------------------------------------------------------------------------------------------------------|----------------------------------------------------------------------------------------------------------------------------------------------------------------------------------------------------------------|
| <b>FORMATERE</b>                                                                                             | Formater minnekort.                                                                                                                                                                                            |
| <b>DATO/TID</b>                                                                                              | Still inn kameraklokken.                                                                                                                                                                                       |
| <b>TIDSFORSKJELL</b>                                                                                         | Bytt mellom din tidssone hjemme og tidssonen der du befinner deg nå.                                                                                                                                           |
|  <b>言語/LANG.</b>            | Velg et språk.                                                                                                                                                                                                 |
|  <b>MIN MENYINNSTILLING</b> | Rediger elementene som er oppgitt i fanen  ( <b>MIN MENY</b> ), en brukertilpasset meny med alternativer du bruker ofte.      |
|  <b>MIN MENYINNSTILLING</b> | Rediger elementene som er oppgitt i fanen  ( <b>MIN MENY</b> ), en brukertilpasset film-meny med alternativer du bruker ofte. |
| <b>SENSORRENGJØRING</b>                                                                                      | Fjern støv fra kameraets bildebrikke.                                                                                                                                                                          |
| <b>LYD OG BLITS</b>                                                                                          | Velg om du vil deaktivere høyttaler, blits, fokuseringslys og selvutløserlampe i situasjoner der kameralyder og -lys kan være uønsket.                                                                         |
| <b>TILBAKESTILL</b>                                                                                          | Tilbakestill opptaks- eller oppsettsmenyens innstillinger til standardverdiene.                                                                                                                                |
| <b>REGELVERK</b>                                                                                             | Vise elektroniske kopier av produktets modellnummer og andre sertifikater.                                                                                                                                     |

## LYDOPPSETT

For å åpne lydinnstillinger, trykker du på **MENU/OK**, velger fanen **🔊 (OPPSETT)** og velger **LYDOPPSETT**.

| Innstilling                  | Beskrivelse                                                         |
|------------------------------|---------------------------------------------------------------------|
| <b>AF PIP-VOLUM</b>          | Velg lydstyrken på pipetonen som høres når kameraet fokuserer.      |
| <b>SELVUTLØSER-PIP-VOLUM</b> | Velg lydstyrken til pipetonen som høres når selvutløseren er aktiv. |
| <b>KAMERALYDSTYRKE</b>       | Juster lydstyrken på lydene som høres når kamerakontrollene brukes. |
| <b>LUKKERLYDSTYRKE</b>       | Juster lydstyrken på lydene som lages av den elektroniske lukkeren. |
| <b>LUKKERLYD</b>             | Velg lyden som lages av den elektroniske lukkeren.                  |
| <b>AVSPILL.-LYDSTR</b>       | Juster volumet for filmavspilling.                                  |


## SKJERMOPPSETT

For å åpne skjerminnstillinger, trykker du på **MENU/OK**, velger fanen **🔊 (OPPSETT)** og velger **SKJERMOPPSETT**.

| Innstilling                      | Beskrivelse                                                                           |
|----------------------------------|---------------------------------------------------------------------------------------|
| <b>VIEW<br/>MODE-INNSTILLING</b> | Juster innstillingene for øyesensor, EVF (elektronisk søker) eller LCD-skjermvisning. |
| <b>EVF-LYSSTYRKE</b>             | Juster lysstyrken til displayet i den elektroniske søkeren.                           |
| <b>EVF-FARGE</b>                 | Juster metningen for displayet i den elektroniske søkeren.                            |
| <b>EVF FARGEJUSTERING</b>        | Juster fargen i displayet i den elektroniske søkeren.                                 |
| <b>LCD-LYSSTYRKE</b>             | Juster skjermens lysstyrke.                                                           |
| <b>LCD-FARGE</b>                 | Juster skjermens metning.                                                             |
| <b>LCD FARGEJUSTERING</b>        | Juster fargen til visningen i LCD-skjermen.                                           |
| <b>BILDEVISNING</b>              | Velg hvor lenge bilder skal vises etter optak.                                        |

| Innstilling                                                                                                | Beskrivelse                                                                                                                            |
|------------------------------------------------------------------------------------------------------------|----------------------------------------------------------------------------------------------------------------------------------------|
| <b>AUTOROTER SKJERMER</b>                                                                                  | Velg om indikatorene i søkeren (EVF) og på LCD-skjermen skal dreies for å passe til kameraets retning.                                 |
| <b>FOR.-VIS. EKS./ HVITBALANSE I M. MOD.</b>                                                               | Velg om du vil aktivere forhåndsvisning av eksponering og/ eller hvitbalanse.                                                          |
| <b>NATURLIG SANNTIDSVISNING</b>                                                                            | Velg om effektene av innstillingene skal være synlige på skjermen.                                                                     |
| <b>F-Log VISNINGSASSISTANSE</b>                                                                            | Velg om du vil vise en tonekorrigert forhåndsvisning (tilsvarende BT.709) under opptak eller visning av F-Log-filmer.                  |
| <b>INNRAMMINGSGUIDE</b>                                                                                    | Velg et rutenett for komponering i opptaksmodus.                                                                                       |
| <b>AUTOROTER</b>                                                                                           | Velg om du vil automatisk rotere stående (portrettorienterte) bilder under avspilling.                                                 |
| <b>FOKUSAVSTAND</b>                                                                                        | Velg enhetene som skal brukes for fokusavstandsindikatoren.                                                                            |
| <b>BLENDERENHET FOR KINOLINSE</b>                                                                          | Velg om kameraet skal vise blenderåpningen som et T-nummer eller et f/-nummer når et cine-objektiv (ekstrautstyr) er montert.          |
| <b>TILPASSET BILDE INNST</b>                                                                               | Velg elementene som skal vises i standardindikatordisplayet.                                                                           |
| <b>MODUS FOR STORE IND. (EVF)</b>                                                                          | Velg om du vil vise store indikatorer i den elektroniske søkeren (EVF).                                                                |
| <b>MODUS FOR STORE IND. (LCD)</b>                                                                          | Velg om du vil vise store indikatorer på LCD-skjermen.                                                                                 |
| <b>DISP.INNST. FOR STORE IND.</b>                                                                          | Velg indikatorene som skal vises når <b>PÅ</b> er valgt for <b>MODUS FOR STORE IND.(EVF)</b> eller <b>MODUS FOR STORE IND. (LCD)</b> . |
| <b>INFORMASJON KONTRAST JUST.</b>                                                                          | Juster displaykontrast.                                                                                                                |
|  <b>Q MENY BAKGRUNN</b> | Velg en bakgrunn for hurtigmenyen som skal brukes når du tar bilder.                                                                   |
|  <b>Q MENY BAKGRUNN</b> | Velg en bakgrunn for hurtigmenyen som skal brukes ved filmopptak.                                                                      |

## KNAPP-/HJULINNSTILLING

For å åpne alternativer for tilgang til kontroller, trykker du på **MENU/OK**, velger fanen  (**OPPSETT**) og velger **KNAPP-/HJULINNSTILLING**.


| Innstilling                                                                                                    | Beskrivelse                                                                                                               |
|----------------------------------------------------------------------------------------------------------------|---------------------------------------------------------------------------------------------------------------------------|
| <b>FOKUSSTANG-INNSTILLING</b>                                                                                  | Velg hvilke funksjoner som skal utføres av fokusstikke (fokus-spak).                                                      |
|  <b>RED./LAGRE HURTIGMENY</b> | Velg elementene som vises i hurtigmenyen under stillfotografering.                                                        |
|  <b>RED./LAGRE HURTIGMENY</b> | Velg elementene som vises i hurtigmenyen under filmopptak.                                                                |
| <b>FUNK. (Fn) INNST.</b>                                                                                       | Velg hvilke roller funksjonsknappene skal ha.                                                                             |
| <b>KOMMANDOHJULINNST.</b>                                                                                      | Velg hvilke funksjoner kommandohjulene skal ha.                                                                           |
| <b>LUKKER AF</b>                                                                                               | Velg om kameraet skal fokusere når utløseren trykkes halvveis ned.                                                        |
| <b>LUKKER AE</b>                                                                                               | Velg om eksponering skal være låst (AE-lås) mens utløseren er trykket halvveis ned.                                       |
| <b>TA BILDE UTEN OBJEKTIV</b>                                                                                  | Velg om utløseren skal være aktiv når det ikke er montert et objektiv på kameraet.                                        |
| <b>OPPTAK UTEN KORT</b>                                                                                        | Velg om lukkeren kan utløses uten at et minnekort er satt inn i kameraet.                                                 |
| <b>FOKUSRING</b>                                                                                               | Velg retningen som fokusringen skal roteres i for å øke fokusavstanden.                                                   |
| <b>FOKUSERINGSRINGOPERASJON</b>                                                                                | Velg hvordan kameraet justerer fokus i henhold til fokusringens bevegelse.                                                |
| <b>AE/AF-LÅSEMODUS</b>                                                                                         | Velg funksjonen til knappen som eksponerings- og/eller fokuslåsen er tildelt.                                             |
| <b>AWB-LÅSEMODUS</b>                                                                                           | Velg oppførselen til funksjonsknappene tilordnet auto hvitbalanse (AWB)-lås.                                              |
| <b>BLENDERRINGINNSTILLING (A)</b>                                                                              | Velg om det fremre kommandohjulet kan brukes til å justere blenderåpningen når blenderåpning er satt til <b>A</b> (auto). |
| <b>BLENDERINNST.</b>                                                                                           | Velg den metoden som skal brukes til å justere blenderåpningen når du bruker objektiver uten blenderring.                 |
| <b>PEKESKJERM INNSTILLING</b>                                                                                  | Velg om du vil aktivere berøringskontroller på LCD-skjermen.                                                              |

## STRØMSTYRING

For å åpne strømstyringsinnstillingene, trykker du på **MENU/OK**, velger fanen  (**OPPSETT**) og velger **STRØMSTYRING**.

| Innstilling                         | Beskrivelse                                                                                    |
|-------------------------------------|------------------------------------------------------------------------------------------------|
| <b>AUTOM. AVSLÅING</b>              | Velg om kameraet skal slå seg av automatisk når ingen handlinger utføres.                      |
| <b>YTELSE</b>                       | Juster strømningstillingene.                                                                   |
| <b>FORSTERKNING<br/>INNSTILLING</b> | Juster hvordan EVF og LCD-skjermen oppfører seg når <b>FORST.</b> er valgt for <b>YTELSE</b> . |

## LAGRE DATA-OPPS.

For å åpne filstyringsinnstillingene, trykker du på **MENU/OK**, velger fanen  (**OPPSETT**) og velger **LAGRE DATA-OPPS.**

| Innstilling              | Beskrivelse                                                                                               |
|--------------------------|-----------------------------------------------------------------------------------------------------------|
| <b>BILDENUMMER</b>       | Velg om filnummereringen skal nullstilles når du har satt inn et nytt minnekort.                          |
| <b>LAGRE ORG.BILDE</b>   | Velg om du vil lagre ubehandlede kopier av bilder tatt med fjerning av røde øyne.                         |
| <b>FILNAVNREDIGERING</b> | Endre filnavnprefikset.                                                                                   |
| <b>VELG MAPPE</b>        | Opprett mapper og velg mappen som brukes til å lagre etterfølgende bilder.                                |
| <b>COPYRIGHT INFO</b>    | Velg om du vil legge til informasjon om opphavsrett, i form av Exif-koder, til nye bilder når du tar dem. |

## TILKOBLINGSINNSTILLING

For å åpne tilkoblingsinnstillinger, trykker du på **MENU/OK**, velger fanen **☑** (**OPPSETT**) og velger **TILKOBLINGSINNSTILLING**.

| Innstilling                     | Beskrivelse                                                                                                                               |
|---------------------------------|-------------------------------------------------------------------------------------------------------------------------------------------|
| <b>Bluetooth-INNSTILLINGER</b>  | Juster Bluetooth-innstillingene.                                                                                                          |
| <b>PC AUTOLAGRE</b>             | Juster innstillingene for tilkobling til datamaskiner.                                                                                    |
| <b>TIL.-INN. instax-SKRIV.</b>  | Juster innstillingene for tilkobling til Fujifilm instax SHARE-skrivere (ekstraustyr).                                                    |
| <b>TILKOBLINGSMODUS</b>         | Juster innstillingene for tilkobling til eksterne enheter.                                                                                |
| <b>USB-STRØMFORSYNINGINNST.</b> | Velg om strømmen skal tilføres kameraet når det er koblet til en datamaskin, eller når det via en USB-kabel er koblet til en annen enhet. |
| <b>GENERELLE INNST.</b>         | Juster innstillingene for tilkobling til trådløse nettverk.                                                                               |
| <b>INFORMASJON</b>              | Vis kameraets MAC- og Bluetooth-adresse.                                                                                                  |
| <b>NULLSTILL TRÅDLØS-INNST.</b> | Gjenopprett de trådløse innstillingene til standardverdiene.                                                                              |



# For din egen sikkerhet

## Sørg for å lese disse merknadene før bruk

### Sikkerhetsmerknader

- Se til at du bruker kameraet riktig. Les nøye gjennom disse sikkerhetsmerknadene og *Grunnleggende manual* før bruk.
- Etter å ha lest disse sikkerhetsmerknadene, skal de oppbevares på et trygt sted.

#### Om ikonene

ikonene som vises nedenfor brukes i dette dokumentet for å indikere alvorlighetsgraden på skaden eller ødeleggelsen som kan oppstå hvis informasjonen som indikeres av ikonet overses og produktet dermed brukes feil.



#### ADVARSEL

Dette ikonet indikerer at dødelig eller alvorlig skade kan være resultatet hvis informasjonen ignoreres.



#### FORSIKTIG

Dette ikonet indikerer at personlig skade eller materialskade kan oppstå hvis informasjonen ignoreres.

ikonene som vises nedenfor brukes for å indikere typen instruksjoner som skal følges.



Trekantikoner forteller deg at denne informasjonen krever oppmerksomhet ("Viktig").



Sirkelikoner med en diagonal strek forteller deg at handlingen som er indikert er forbudt ("Forbudt").



Fylte sirkler med utropstegn indikerer en handling som må utføres ("Obligatorisk").



#### ADVARSEL



Koble fra strømmuttaket

**Hvis det oppstår et problem, slå av kameraet, fjern batteriet, koble fra USB-kabelen og trekk ut vekselstrømsadapteren.** Fortsett bruk av kameraet når det slipper ut røyk, slipper ut uvanlig lukt eller befinner seg i en annen unormal tilstand kan forårsake brann eller elektriske støt. Ta kontakt med din Fujifilm-forhandler.



**Ikke la vann eller fremmedlegemer komme inn i kameraet eller tilkoblingskablene.** Ikke bruk kameraet eller tilkoblingskablene etter inntrengning av ferskt eller salt vann, melk, drikkevarer, vaskemidler eller andre væsker. Om væske kommer inn i kameraet eller tilkoblingskablene, slå du av kameraet, fjerner batteriet, kobler fra USB-kabelen og kobler fra og trekker ut vekselstrømsadapteren. Fortsett bruk av kameraet kan forårsake brann eller elektriske støt. Ta kontakt med din Fujifilm-forhandler.



Skal ikke brukes på badet eller i dusjen

**Ikke bruk kameraet på badet eller i dusjen.** Dette kan forårsake brann eller elektriske støt.



Skal ikke demonteres

**Prov aldri å endre eller plukke fra hverandre kameraet (åpne aldri kamerahuset).** Dersom denne forhåndsregelen ikke blir fulgt kan det oppstå brann eller elektriske støt.



Interne deler må ikke berøres

**Skulle kamerahuset åpne seg som følge av et fall eller et annet uhell, må de interne delene ikke berøres.** Hvis denne forholdsregelen ikke følges kan det føre til elektriske støt eller skader som følge av at skadde deler berøres. Fjern batteriet med en gang, pass på å unngå skader eller elektriske støt, og ta produktet med til kjøpestedet for konsultasjon.














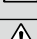
**Strømledningen må ikke endres, varmes opp, vrís eller trekkes i mer enn nødvendig, og ikke plasser tunge gjenstander oppå strømledningen.** Disse handlingene kan skade strømledningen og forårsake brann eller elektriske støt. Hvis strømledningen er skadet, ta kontakt med din Fujifilm-forhandler. Ikke bruk kabler med bøyde kontakter.



**Ikke plasser kameraet på en ustabil overflate.** Dette kan gjøre at kameraet faller eller velter og forårsaker skade.

 **ADVARSEL**

|                                                                                    |                                                                                                                                                                                                                                                                                                                                                                                                                                                                                                                                                                                                                                                        |
|------------------------------------------------------------------------------------|--------------------------------------------------------------------------------------------------------------------------------------------------------------------------------------------------------------------------------------------------------------------------------------------------------------------------------------------------------------------------------------------------------------------------------------------------------------------------------------------------------------------------------------------------------------------------------------------------------------------------------------------------------|
|   | <b>Prøv aldri å ta bilder mens du beveger deg.</b> Ikke bruk kameraet mens du går eller kjører. Dette kan føre til at du faller eller at du blir involvert i en trafikkulykke.                                                                                                                                                                                                                                                                                                                                                                                                                                                                         |
|   | <b>Ikke berør noen metalldele av kameraet under tordenvær.</b> Dette kan forårsake elektriske støt pga. induisert strøm fra lynnedslag.                                                                                                                                                                                                                                                                                                                                                                                                                                                                                                                |
|   | <b>Ikke bruk batteriet unntatt slik det er spesifisert.</b> Legg inn batteriet som vist av indikatoren.                                                                                                                                                                                                                                                                                                                                                                                                                                                                                                                                                |
|   | <b>Ikke demonter, modifier eller varm opp batteriene. Ikke mist, slå eller kast batterier eller på annen måte utsette dem for kraftige støt. Ikke bruk batterier som viser tegn på lekkasje, deformasjon, misfarging eller andre abnormaliteter. Kun bruk angitte ladere til å lade opp oppladbare batterier og ikke forsøke å lade ikke-oppladbare Li-ion eller alkaliske batterier. Ikke kortslett batterier eller lagre dem sammen med metallgjenstander.</b> Følges ikke denne forholdsregelen kan det resultere i at batteriene overopphetes, tar fyr, sprekker eller lekker, noe som kan forårsake brann, brannskader eller andre personskaider. |
|   | <b>Bruk kun batterier og vekselstrømsadaptere som er spesifisert for bruk med dette kameraet. Ikke bruk andre spenninger enn den strømforsyningsspenningen som er vist.</b> Bruk av andre strømkilder kan forårsake brann.                                                                                                                                                                                                                                                                                                                                                                                                                             |
|   | <b>Dersom batteriet lekker, og væsken kommer i kontakt med øynene, huden eller klærne dine, skyll området med rent vann, og oppsøk legehjelp eller ring et nødnummer umiddelbart.</b>                                                                                                                                                                                                                                                                                                                                                                                                                                                                  |
|   | <b>Ikke bruk laderen til å lade andre batterier enn de som er spesifisert her.</b> Den medfølgende laderen skal kun brukes til batterier av den typen som fulgte med kameraet. Bruk av laderen til å lade opp konvensjonelle batterier eller andre typer oppladbare batterier kan gjøre at batteriet lekker, overopphetes eller sprekker.                                                                                                                                                                                                                                                                                                              |
|   | <b>Hvis du bruker blitsen for nært øynene til en person kan vedkommendes syn bli svekket.</b> Vær spesielt forsiktig ved fotografering av spedbarn og unge barn.                                                                                                                                                                                                                                                                                                                                                                                                                                                                                       |
|   | <b>Ikke vær i langvarig kontakt med varme overflater.</b> Hvis denne forholdsregelen ikke følges kan det føre til forbrenninger ved lave temperaturer, særlig ved høye omgivelsestemperaturer eller med brukere som lider av dårlig sirkulasjon eller redusert følelse, i så fall anbefales bruk av stativ eller tilsvarende.                                                                                                                                                                                                                                                                                                                          |
|   | <b>Ikke la en del av kroppen i kontakt med produktet over lengre tid mens produktet er på.</b> Hvis denne forholdsregelen ikke følges kan det føre til forbrenninger ved lave temperaturer, særlig ved langvarig bruk, ved høye omgivelsestemperaturer eller med brukere som lider av dårlig sirkulasjon eller redusert følelse, i så fall anbefales bruk av stativ eller tilsvarende.                                                                                                                                                                                                                                                                 |
|   | <b>Ikke bruk i nærheten av brennbare objekter, eksplosive gasser eller støv.</b>                                                                                                                                                                                                                                                                                                                                                                                                                                                                                                                                                                       |
|   | <b>Ved bæring av batteriet skal det installeres i et digitalt kamera eller beholdes i den harde esken. Ved oppbevaring av batteriet skal det beholdes i den harde esken. Ved avhending skal batteriterminalene tildekkes med isolasjonstape.</b> Kontakt med andre metalliske gjenstander eller batterier kan føre til at batteriet antennes eller eksploderer.                                                                                                                                                                                                                                                                                        |
|   | <b>Oppbevar minnekort, varme sko, og andre små deler utilgjengelig for små barn.</b> Barn kan svelge små deler; oppbevares utilgjengelig for barn. Hvis et barn skulle komme til å svelge en del, må du oppsøke medisinsk hjelp eller ringe et nødnummer.                                                                                                                                                                                                                                                                                                                                                                                              |
|   | <b>Oppbevares utilgjengelig for små barn.</b> Blant de elementene som kan forårsake skade er stroppen, som kan sette seg fast rundt halsen til barnet og forårsake kvelning, og blitsen, som kan føre til synsskader.                                                                                                                                                                                                                                                                                                                                                                                                                                  |
|  | <b>Følg anvisningene fra flyselskapet og sykehuspersonellet.</b> Dette produktet sender ut radiobølger som kan forstyrre navigasjons- og medisinsk utstyr.                                                                                                                                                                                                                                                                                                                                                                                                                                                                                             |

|  <b>FORSIKTIG</b> |                                                                                                                                                                                                                                                                                                  |
|----------------------------------------------------------------------------------------------------|--------------------------------------------------------------------------------------------------------------------------------------------------------------------------------------------------------------------------------------------------------------------------------------------------|
|                   | <b>Ikke bruk dette kameraet på steder som påvirkes av oljeavgasser, damp, fuktighet eller støv.</b> Dette kan forårsake brann eller elektriske støt.                                                                                                                                             |
|                   | <b>Ikke la kameraet ligge på steder som utsettes for ekstremt høye temperaturer.</b> Ikke la kameraet ligge på steder som f.eks. en lukket bil eller i direkte sollys. Dette kan forårsake brann.                                                                                                |
|                   | <b>Ikke plasser tunge gjenstander på kameraet.</b> Dette kan gjøre at den tunge gjenstanden velter eller faller og forårsaker skade.                                                                                                                                                             |
|                   | <b>Ikke flytt kameraet mens strømadapteren er tilkoblet.</b> Ikke trekk i ledningen for å koble fra strømadapteren. Dette kan skade strømledningen eller kablene og forårsake brann eller elektriske støt.                                                                                       |
|                   | <b>Ikke dekk til eller pakk inn kameraet eller strømadapteren i en klut eller et teppe.</b> Dette kan forårsake varmedannelse og misforme huset eller forårsake brann.                                                                                                                           |
|                   | <b>Ikke bruk pluggen hvis den er skadet eller hvis den ikke passer godt inn i stikkontakten.</b> Dersom denne forholdsregelen ikke følges, kan det oppstå brann eller elektrisk støt.                                                                                                            |
|                   | <b>Når du rengjør kameraet, eller du ikke har planer om å bruke kameraet over lang tid, fjern batteriet og koble fra og trekk ut strømadapteren.</b> Hvis du unnlater å gjøre dette, kan det forårsake brann eller elektriske støt.                                                              |
|                   | <b>Når ladingen er ferdig, koble laderen fra strømuttaket.</b> Hvis du lar laderen være tilkoblet strømuttaket, kan dette forårsake brann.                                                                                                                                                       |
|                   | <b>Når du tar ut et minnekort, kan kortet komme meget raskt ut av sporet. Bruk fingeren til å holde det igjen og slipp så kortet forsiktig ut.</b> Skader kan oppstå dersom noen treffer av det utsendte kortet.                                                                                 |
|                   | <b>Be om regelmessig innvendig testing og rengjøring av kameraet.</b> Støvoppsamling i kameraet kan forårsake brann eller elektriske støt. Ta kontakt med din Fujifilm-forhandler for å be om innvendig rengjøring hvert andre år. Vennligst legg merke til at dette ikke er en gratis tjeneste. |
|                   | <b>Eksplosjonsfare hvis batteriet settes inn feil. Byttes kun med samme eller tilsvarende type.</b>                                                                                                                                                                                              |

## Batteriet og strømtilførselen

**Merk:** Sjekk batteritypen som brukes i ditt kamera, og les de gjeldende avsnittene.

**⚠ ADVARSEL:** Batteriet må ikke utsettes for ekstrem varme, som solskinn, ild eller lignende.

Følgende forklarer riktig bruk av batterier, og hvordan du forlenger batteriets levetid. Feilaktig bruk kan forkorte batteriets levetid, eller forårsake lekkasje, overoppheting, brann eller eksplosjon.

### Li-ion-batterier

Les dette avsnittet dersom kameraet ditt bruker et oppladbart Li-ion-batteri.

Batteriet er ikke ladet ved forsendelsen. Lad batteriet før bruk. Oppbevar batteriet i holderen sin når det ikke er i bruk.

#### ■ Merknader om batteriet

Batteriet taper gradvis ladingen når det ikke er i bruk. Lad batteriet i en eller to dager før bruk.

Batteriets levetid kan forlenges ved å slå kameraet av når det ikke er i bruk.

Batterikapasiteten minsker ved lave temperaturer, et nesten utladet batteri kan slutte å fungere når det er kaldt. Oppbevar et fulladet reservebatteri på et varmt sted og skift batteri etter behov, eller oppbevar batteriet i lomma eller på et annet varmt sted, og sett det i kameraet først idet du skal ta bilder. Ikke plasser batteriet i direkte kontakt med håndvarmere eller andre oppvarmingsenheter.

#### ■ Lade batteriet

Batteriet kan lades med batteriladeren BC-W126S (selges separat). Ladetiden øker ved lufttemperaturer under +10 °C eller over +35 °C. Ikke forsøk å lade batteriet ved temperaturer over +40 °C, ved temperaturer under +5 °C vil ikke batteriet lade. Ikke forsøk å lade opp et fulladet batteri. Derimot behøver ikke batteriet å være helt utladet før lading.

Batteriet kan være varmt å ta på umiddelbart etter lading eller bruk. Dette er normalt.

#### ■ Batteriets levetid

En merkbar nedgang i tiden batteriet vil holde på lading indikerer at det har nådd slutten på sitt funksjonelle liv, og bør skiftes ut.

#### ■ Lagring

Hvis kameraet ikke skal brukes i en lengre periode, må du lagre det i romtemperatur med batteriet ladet til omtrent halvparten til ¾ kapasitet.

Dersom kameraet ikke skal brukes over en lengre periode, fjern batteriet og lagre det på et tørt sted med lufttemperatur mellom +15 °C og +25 °C. Ikke lagre batteriet på steder som er utsatt for ekstreme temperaturer.

#### ■ Forsiktighetsregler: Håndtere batteriet

- Ikke transporter eller oppbevar batteriet med metallgjenstander slik som smykker eller hårnåler.
- Ikke utsett for flammer eller varme.
- Skal ikke demonteres eller endres.
- Må ikke utsettes for lave atmosfæriske trykk.
- Brukes kun sammen med angitte ladere.
- Kast brukte batterier med en gang.
- Ikke mist eller utsett det for harde fysiske støt.
- Ikke utsett for vann.
- Hold terminalene rene.
- Batteriet og kamerahuset kan føles varme etter ekstensiv bruk. Dette er normalt.

#### ■ Forsiktig: Avhending

Avhende brukte batterier i henhold til lokale retningslinjer. Oppmerksomhet bør vies de miljømessige innvirkningene ved batterideponering. Bruk produktet i et moderat klima.

Ikke knus eller del opp batterier mekanisk.

**Vekselstrømsadaptere**

- Vekselstrømsadapteren er kun for innendørs bruk.
- Sørg for at kabelen er festet ordentlig i kameraet.
- Skru av kameraet før du kobler fra adapteren. Koble fra adapteren med pluggen, ikke kabelen.
- Skal ikke demonteres.
- Må ikke utsettes for høy varme eller fuktighet.
- Ikke utsett for harde fysiske støt.
- Adapteren kan summe eller bli varm å ta på under bruk. Dette er normalt.
- Dersom adapteren forårsaker radiointerferens, snu eller flytt på mottakerantennen.

**Bruke kameraet**

- Rett ikke kameraet mot ekstremt lyssterke kilder, inkludert kunstige lyskilder eller naturlige lyskilder slik som solen på en skyfri himmel. Hvis denne forholdsregelen ikke overholdes kan kameraets bildesensor bli skadet.
- Dersom det fokuseres på sterkt sollys gjennom søkeren, kan dette skade panelet til den elektroniske søkeren (EVF). Ikke rett den elektroniske søkeren mot solen.

**Ta testbilder**

Før du tar fotografier ved viktige anledninger (slik som bryllup, eller før du tar med kameraet på tur), ta et testbilde og se på resultatet for å forsikre deg om at kameraet fungerer som normalt. FUJIFILM Corporation tar ikke erstatningsansvar for skade eller tap av profitt som skyldes funksjonsfeil ved produktet.

**Merknader om opphavsrett**

Med mindre det er kun til personlig bruk, kan bilder tatt opp med ditt digitale kamerasystem ikke brukes på måter som bryter opphavsrettslige lover uten eierens samtykke. Merk at visse restriksjoner gjelder for fotografering av sceneopptredener, underholdning og utstillinger, selv hvis det er ment kun til personlig bruk. Brukerne bes også om å være oppmerksomme på at overføringen av minnekort som inneholder bilder eller data som er beskyttet under opphavsrettslige lover kun er tillatt innenfor de begrensningene som er satt ved disse lovene om opphavsrett.

**Håndtering**

For å sikre at bilder tas opp riktig, må du ikke utsette kameraet for støt eller slag mens det tas et bilde.

**Flytende krystall**

Dersom visningsskjermen skulle ta skade, sørg for å unngå kontakt med flytende krystall. Utfør indikert nødprosedyre dersom noen av følgende situasjoner oppstår:

- **Dersom flytende krystall kommer i kontakt med huden din**, rengjør området med en klut, og vask deretter grundig med såpe og rennende vann.
- **Dersom flytende krystall kommer i øynene**, skylld det aktuelle øyet med rent vann i minst 15 minutter, og oppsøk deretter legehjelp.
- **Dersom flytende krystall svelges**, skylld munnen nøye med vann. Drikk store mengder vann og fremkall oppkast, oppsøk deretter legehjelp.

Selv om visningsskjermen er produsert med teknologi av ekstremt høy presisjon, kan den inneholde piksler som alltid lyser, eller som ikke lyser. Dette er ikke en funksjonsfeil, og bilder tatt med produktet påvirkes ikke av dette.

### Informasjon om varemerker

Digital Split Image er et varemerke eller et registrert varemerke som tilhører FUJIFILM Corporation. Digital Micro Prism er et varemerke eller registrert varemerke hos FUJIFILM Corporation. Skrifttypene her er utelukkende utviklet av DynaComware Taiwan Inc. Apple, iPhone, iPad, Mac, OS X, macOS og Lightning er registrerte varemerker som tilhører Apple Inc. i USA og andre land. Windows er et registrert varemerke som tilhører Microsoft Corporation i USA og andre land. Android er et varemerke eller registrert varemerke for Google LLC. Adobe, Adobe-logoen, Photoshop og Lightroom er registrerte varemerker eller varemerker som tilhører Adobe Systems Incorporated i USA og andre land. Wi-Fi CERTIFIED Logo og Wi-Fi Protected Setup® er registrerte varemerker som tilhører Wi-Fi Alliance®. Bluetooth®-ordmerke og logoer er registrerte varemerker eid av Bluetooth SIG, Inc., og enhver bruk av slike merker av Fujifilm er under lisens. Logoene SDHC og SDXC er varemerker som tilhører SD-3C, LLC. HDMI-logoen er et varemerke eller registrert varemerke for HDMI Licensing LLC. Alle andre varemerker som nevnes i denne brukerveiledningen er varemerker eller registrerte varemerker som tilhører sine respektive eiere.

### Elektrisk interferens

Dette kameraet kan påvirke utstyr på sykehus eller i fly. Konsulter ansatte på sykehuset eller luftfsekskapet før du bruker kameraet i et sykehus eller på et fly.

### Fargefjernsynssystemer

NTSC (National Television System Committee) er spesifikasjoner for sending av farge-TV, som brukes hovedsakelig i USA, Canada og Japan. PAL (Phase Alternation by Line) er et fargefjernsynssystem som hovedsakelig brukes av europeiske land og Kina.

### Exif Print (Exif versjon 2.32)

Exif Print er et nylig endret digitalkamera-filformat der informasjon som lagres med bildene brukes til optimal farge-reproduksjon under utskrift.

#### **VIKTIG MERKNAD: Les før programvaren benyttes**

Direkte eller indirekte eksport, i sin helhet eller delvis, av lisensiert programvare er forbudt uten tillatelse fra gjeldende styrende organ.

#### **Linser og annet tilbehør**

- Bruk en skrue som er 4,5 mm eller kortere når du fester et stativ.
- Fujifilm skal ikke holdes ansvarlig for ytelsesproblemer eller skader forårsaket ved bruk av tredjeparts tilbehør.

## MERKNADER

For å forebygge fare for brann eller elektriske støt må ikke enheten utsettes for regn eller fuktighet. Vennligst les "Sikkerhetsmerknader", og vær sikker på at du forstår dem før du tar i bruk kameraet.

### For kunder i Canada

#### CAN ICES-3 (B)/NMB-3(B)

**FORSIKTIG:** Dette klasse B apparatet er i overensstemmelse med kanadisk ICES-003.

**Erklæring fra Industry Canada:** Denne enheten er i overensstemmelse med RSS unntatt fra lisens av Industry Canada. Bruken er underlagt følgende to betingelser: (1) Denne enheten skal ikke forårsake skadelig interferens, og (2) denne enheten må godta all mottatt interferens, inkludert interferens som kan forårsake uønsket drift av enheten.

Denne enheten og antennene skal ikke være samlokalisert eller brukes sammen med andre antenner eller sendere, bortsett fra utprøvede innbygde radioer. Funksjonen for valg av landkode er deaktivert i produkter som markedsføres i USA/Canada.

**Uttalelse om strålingseksponering:** Det tilgjengelige forskningsmaterialet har ikke dokumentert helseproblemer som er forbundet med bruken av lavstrøms trådløse enheter. Det finnes imidlertid ingen bevis for at slike trådløse enheter er fullstendig trygge. Lavstrøms trådløse enheter sender ut små mengder radiofrekvensbasert energi (RF) i mikrobølgeområdet når de brukes. Mens høye nivåer av RF kan utgjøre en helseisiko (grunnet oppvarming av vev), har lave nivåer av RF som ikke varmer opp kroppsvæv ingen kjent negativ helseeffekt. Mange studier på eksponering til lave nivåer av RF har ikke funnet noen biologiske effekter. Noen studier har antydning av at noen biologiske effekter kan forekomme, men disse funnene har ikke blitt bekreftet av videre forskning. X-T30 II har blitt testet og vurdert å oppfylle grenseverdiene for strålingseksponering i et ukontrollert miljø slik de er fastsatt av Industry Canada (IC), samt RSS-102 i IC sitt regelverk for eksponering til radiofrekvens (RF).

### Deponering av elektrisk og elektronisk utstyr fra private husholdninger

**I den europeiske union, Norge, Island og Liechtenstein:** Dette symbolet på produktet eller i bruksanvisningen og i garantien og/eller på emballasjen indikerer at dette produktet ikke må behandles som husholdningsavfall. I stedet må det tas med til et egnet innsamlingssted for resirkulering av elektrisk og elektronisk utstyr.



Ved å sikre at dette produktet deponeres korrekt hjelper du til med å forhindre potensielle negative konsekvenser for miljøet og menneskelig helse, som ellers kan forårsakes av uegnet avfallshåndtering av dette produktet.

Dette symbolet på batteriene eller akkumulatorene indikerer at disse batteriene ikke må håndteres som husholdningsavfall.



Dersom ditt utstyr inneholder lett fjernbare batterier eller akkumulatører, vennligst deponer dem atskilt i samsvar med lokale krav.

Resirkuleringen av materialene vil bidra med å bevare naturlige ressurser. For mer detaljert informasjon om resirkulering av dette produktet, vennligst ta kontakt med lokale myndigheter, din lokale tjeneste for håndtering av husholdningsavfall eller med butikken hvor du kjøpte produktet.

**I land utenfor Den europeiske union, Norge, Island og Liechtenstein:** Dersom du ønsker å kassere dette produktet, inkludert batterier eller akkumulatører, vennligst ta kontakt med lokale myndigheter og spør om korrekt metode for kassering.

**I Japan:** Dette symbolet på batteriene indikerer at de skal kasseres separat.



### Pleie av kameraet

For å sikre at du har uavbrutt glede av produktet, bør du iaktta følgende forholdsregler.

#### Lagring og bruk

Dersom kameraet ikke skal brukes i en lengre periode bør batteriet og minnekortet fjernes. Kameraet bør ikke brukes eller lagres på steder som er:

- utsatt for regn, damp eller røyk
- meget fuktige eller ekstremt støvete
- utsatt for direkte sollys eller meget høye temperaturer, slik som i et lukket kjøretøy på en solrik dag
- ekstremt kalde
- utsatt for sterke vibrasjoner
- utsatt for sterke magnetfelt, slik som nær en kringkastingsantenne, kraftledninger, radarsendere, motorer, transformatorer eller magneter
- i kontakt med flyktige kjemikalier, slik som sprøytemidler
- nær gummi- eller vinylprodukter



|                                                                     |
|---------------------------------------------------------------------|
| <b>Trådløst nettverk- og Bluetooth-enheter: Forsiktighetsregler</b> |
|---------------------------------------------------------------------|

Dette produktet er i samsvar med følgende EU-direktiver:

- RoHS-direktiv 2011/65/EU
- RE-direktiv 2014/53/EU

Hermed erklærer FUJIFILM Corporation at radioutstyret type FF210005 er i samsvar med direktiv 2014/53/EU.

Den fullstendige teksten til EU-samsvarserklæringen er tilgjengelig på følgende internettsadresse:

[https://dl.fujifilm-x.com/global/products/cameras/x-t30-ii/pdf/x-t30-ii\\_doc-olg.pdf](https://dl.fujifilm-x.com/global/products/cameras/x-t30-ii/pdf/x-t30-ii_doc-olg.pdf)

Dette samsvaret angis av følgende samsvarsmerking som er plassert på produktet:



Dette merket gjelder for produkter som ikke er fra Telecom og EU-harmoniserte Telecom-produkter (f.eks. Bluetooth®).

• **Maksimal radiofrekvensstrøm (EIRP):**

Trådløst LAN: 3,35 dBm

Bluetooth: -3,92 dBm

**VIKTIG:** Les de følgende merknadene før du bruker kameraets innebygde trådløse sender.

- ① Dette produktet, som inneholder krypteringsfunksjon utviklet i USA, kontrolleres av USAs eksportadministrasjonsreguleringer, og det kan være at det ikke kan eksporteres eller reeksporteres til alle land der USA har lagt embargo på varer.
- **Bruk bare en trådløst nettverk- eller Bluetooth-enhet.** Fujifilm tar ikke ansvar for ødeleggelser som skyldes uautorisert bruk. Ikke bruk i applikasjoner som krever en høy grad av pålitelighet, for eksempel i medisinske enheter eller i andre systemer som direkte eller indirekte kan ha innvirkning på menneskelig liv. Når du bruker enheten i en datamaskin og i andre systemer som krever en større grad av pålitelighet enn det trådløse nettverk- eller Bluetooth-enheter tilbyr, pass på at du tar alle nødvendige forholdsregler for å ivareta sikkerheten og forhindre funksjonsfeil.
  - **Bruk kun i det landet der enheten ble kjøpt.** Denne enheten følger reguleringer gjeldende for trådløst nettverk- og Bluetooth-enheter i landet der det ble kjøpt. Overhold alle lokale reguleringer ved bruk av enheten. Fujifilm tar ikke ansvar for problemer som oppstår etter bruk i andre jurisdiksjoner.
  - **Ikke bruk enheten på steder som er utsatt for magnetfelt, statisk elektrisitet eller radiofrekvensforstyrrelser.** Ikke bruk senderen i nærheten av mikrobølgeovner eller på andre steder utsatt for magnetfelt, statisk elektrisitet eller radiofrekvensforstyrrelser som kan forhindre mottagelse av trådløse signaler. Gjensidig forstyrrelse kan forekomme når senderen brukes i nærheten av andre trådløse enheter som opererer i 2,4 GHz-båndbredden.
  - **Den trådløse senderen virker i 2,4 GHz-båndbredden og bruker DSSS-, OFDM- og GFSK-modulering.**
  - **Sikkerhet:** Trådløst nettverk- og Bluetooth-enheter overfører data via radio, og deres bruk krever derfor mer oppmerksomhet på sikkerhet enn det som gjelder for kablede nettverk.
    - Ikke koble deg til ukjente nettverk eller nettverk som du ikke har tilgangstrettigheter til, selv når de vises på enheten din, da slik tilgang kan anses som uautorisert. Du må kun koble deg til nettverk som du har tilgangstrettigheter til.
    - Vær oppmerksom på at trådløse overføringer kan være utsatt for tredjeparts avlytting.
    - Denne enheten kan ikke kobles direkte til telekommunikasjonsnettverk (inkludert offentlige trådløse lokalnett) som drives av leverandører eller mobile, landbaserte, Internett- eller andre telekommunikasjonstjenester.
  - **Følgende kan straffes ved lov:**
    - Demontering eller modifikasjon av denne enheten
    - Fjerning av etiketter for enhetssertifisering
  - **Denne enheten opererer på samme frekvens som kommersielle, undervisnings- og medisinske enheter og trådløse sendere.** Den opererer også på samme frekvens som sendere med lisens og spesial-lavspenningssendere uten lisens brukt i RFID-sporfølgingsystemer for samleband og i andre lignende applikasjoner.
  - **For å unngå forstyrrelser med de ovennevnte enhetene, se følgende forholdsregler.** Bekreft at RFID-senderen ikke er i drift før du bruker denne enheten. Hvis du merker at enheten forårsaker forstyrrelser for sendere med lisens som brukes for RFID-sporing, avslutt bruken av den påvirkede frekvensen øyeblikkelig eller flytt enheten til et annet sted. Dersom du legger merke til at denne enheten forårsaker forstyrrelser i lavspennings-RFID-sporingsystemer, ta kontakt med en Fujifilm-representant.

- **Ikke bruk denne enheten ombord i et fly.** Vær oppmerksom på at Bluetooth kan forbli på selv når kameraet er av. Bluetooth kan deaktiveres ved å velge **AV** for **TILKOBLINGSINNSTILLING > Bluetooth-INNSTILLINGER > Bluetooth PÅ/AV**.

- **Trådløse spesifikasjoner følger.**

#### Trådløst LAN

|                                 |                                               |
|---------------------------------|-----------------------------------------------|
| Standarder                      | IEEE 802.11b/g/n (standard trådløs protokoll) |
| Driftsfrekvens (senterfrekvens) | 2412 MHz–2462 MHz (11 kanaler)                |
| Tilgangsprotokoller             | Infrastruktur                                 |

#### Bluetooth®

|                                 |                                              |
|---------------------------------|----------------------------------------------|
| Standarder                      | Bluetooth versjon 4.2 (Bluetooth Low Energy) |
| Driftsfrekvens (senterfrekvens) | 2402 MHz–2480 MHz                            |



## Sørg for å lese disse merknadene før du bruker objektivet

## Sikkerhetsmerknader




- Se til at du bruker objektivet riktig. Les nøye gjennom disse sikkerhetsmerknadene og kameraets *Grunnleggende manual* for bruk.
- Etter å ha lest disse sikkerhetsmerknadene, skal de oppbevares på et trygt sted.

## Om ikonene




Ikonene som vises nedenfor brukes i dette dokumentet for å indikere alvorlighetsgraden på skaden eller ødeleggelsen som kan oppstå hvis informasjonen som indikeres av ikonet overses og produktet dermed brukes feil.

-  **ADVARSEL** Dette ikonet indikerer at dødelig eller alvorlig skade kan være resultatet hvis informasjonen ignoreres.
-  **FORSIKTIG** Dette ikonet indikerer at personlig skade eller materialskade kan oppstå hvis informasjonen ignoreres.


Ikonene som vises nedenfor brukes for å indikere typen instruksjoner som skal følges.

-  Trekantikonene forteller deg at denne informasjonen krever oppmerksomhet ("Viktig").
-  Sirkelikoner med en diagonal strek forteller deg at handlingen som er indikert er forbudt ("Forbudt").
-  Fylte sirkler med utropstegn indikerer en handling som må utføres ("Obligatorisk").

 **ADVARSEL**

-  **Må ikke senkes i eller utsettes for vann.** *Ikke senk* Dersom denne forhåndsregelen ikke blir fulgt kan det oppstå brann eller elektrisk støt.
-  **Skal ikke demonteres (ikke åpne dekslet).** *Skal ikke demonteres* Hvis denne forholdsregelen ikke følges kan det oppstå brann, elektriske støt eller skader som følge av funksjonsfeil på produktet.
-  **Skulle kamerahuset åpne seg som følge av et fall eller et annet uhell, må de interne delene ikke berøres.** *Interne deler må ikke berøres* Hvis denne forholdsregelen ikke følges kan det føre til elektriske støt eller skader som følge av at skadde deler berøres. Fjern batteriet med en gang, pass på å unngå skader eller elektriske støt, og ta produktet med til kjøpestedet for konsultasjon.
-  **Ikke plasser på ustabile overflater.** Produktet kan falle og føre til skade.
-  **Ikke se på sola gjennom objektivet eller kameraets søkere.** Å ikke etterfølge denne forhåndsregelen kan føre til permanent nedsatt syn.

 **FORSIKTIG**

-  **Må ikke brukes eller oppbevares på steder som er utsatt for damp eller røyk, eller som er veldig fuktig eller svært støvete.** Dersom denne forhåndsregelen ikke blir fulgt kan det oppstå brann eller elektriske støt.
-  **Må ikke legges i direkte sollys eller på steder som er utsatt for veldig høye temperaturer, som for eksempel i et lukket kjøretøy på en solfylt dag.** Hvis denne forholdsregelen ikke etterfølges kan det føre til brann.
-  **Skal oppbevares utilgjengelig for små barn.** Dette produktet kan forårsake skade ved håndtering av et barn.
-  **Må ikke håndteres med våte hender.** Dersom denne forhåndsregelen ikke blir fulgt kan det oppstå elektrisk støt.
-  **Hold sola utenfor bildet når du tar bilde med bakgrunnsbelyst motiv.** Sollys fokusert i kameraet når sola er i eller nært bildet kan føre til brann eller brannskader.
-  **Sett på objektivdekslet når produktet ikke er i bruk, og oppbevar det utenfor direkte sollys.** Sollys fokusert av objektivet kan føre til brann eller brannskader.
-  **Ikke bær kameraet eller objektivet når de er festet til et stativ.** Produktet kan falle eller slå borti andre gjenstander og føre til skade.

# FUJIFILM

---

**FUJIFILM Corporation**

7-3, AKASAKA 9-CHOME, MINATO-KU, TOKYO 107-0052, JAPAN

<https://fujifilm-x.com>

