

FUJIFILM

DIGITAL CAMERA

X-T30 II

FF210005

기본 설명서

전자파(제47조의2)에 따른 전자파 흡수율 등급

1등급

- 본 단말기의 전자파 인체 흡수율은 과학기술정보통신부 전자파 인체보호 기준에 적합합니다.
- SAR 수치 및 등급기준에 관한 상세한 정보는 www.rra.go.kr 또는 제조사 홈페이지에서 확인하실 수 있습니다.

BL00005159-900 **KO**




목차

제공되는 액세서리	2
사용 설명서 정보.....	2
카메라 부위별 명칭 및 기능	3
카메라 표시	5
전자식 뷰파인더.....	5
LCD 모니터.....	7
첫 단계	9
어깨 끈 스트랩 부착.....	9
렌즈 부착 방법.....	9
배터리 및 메모리 카드 삽입.....	10
배터리 충전.....	12
기본 설정.....	13
기본 촬영 및 재생	14
사진 촬영.....	14
사진 보기.....	15
사진 삭제.....	15
동영상 촬영 및 재생	16
동영상 촬영.....	16
동영상 보기.....	17
메뉴 사용하기	18
메뉴.....	18
메뉴 탭 선택.....	19
촬영 메뉴(스틸 사진).....	20
촬영 메뉴(동영상).....	27
재생메뉴.....	33
설정 메뉴.....	34
안전상의 주의	40

제공되는 액세서리

이 카메라 구성품은 다음과 같습니다.

- NP-W126S 충전지
- 바디 캡(카메라에 장착되어 제공)
- USB 케이블(약 0.6 m)
- 어깨 스트랩
- 기본 설명서(본 설명서)

 렌즈 키트를 구입하셨다면 렌즈가 포함되어 있는지 확인하십시오.

사용 설명서 정보

이 설명서는 카메라 사용 준비 및 기본 카메라 작동에 대한 지침을 제공합니다. 자세한 작동 지침은 컴퓨터나 스마트폰에서 볼 수 있는 **사용 설명서**에서 이용할 수 있습니다. 소프트웨어 라이선스에 대한 정보도 들어 있습니다.

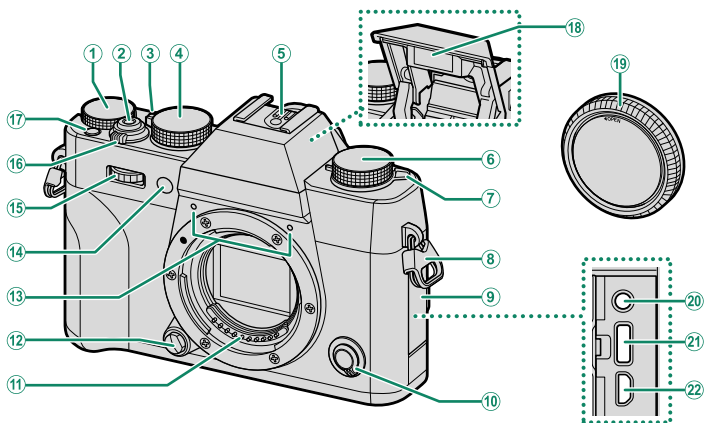


<http://fujifilm-dsc.com/en-int/manual/>



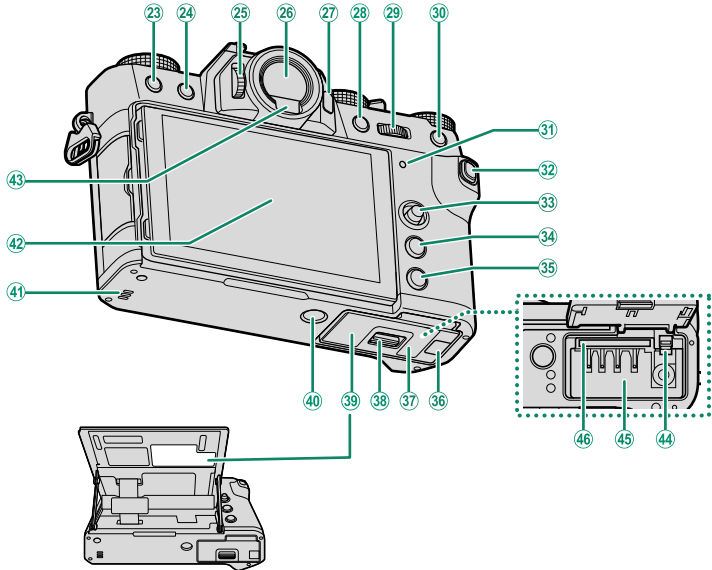
카메라 부위별 명칭 및 기능

카메라 부품은 다음과 같습니다.



- | | |
|-----------------|-------------------------|
| ① 노출 보정 다이얼 | ⑭ AF 보조광 |
| ② 셔터 버튼 | 셀프타이머 램프 |
| ③ 자동 모드 선택터 레버 | 텔리 라이트 |
| ④ 셔터 속도 다이얼 | ⑮ 전면 커맨드 다이얼 |
| ⑤ 핫 슈 | ⑯ ON/OFF 스위치 |
| ⑥ 드라이브 다이얼 | ⑰ Fn1 버튼 |
| ⑦ ↵ (플래시 팝업) 레버 | ⑱ 플래시 |
| ⑧ 스트랩 클립 | ⑲ 바디 캡 |
| ⑨ 커넥터 커버 | ⑳ 마이크/리모트 릴리즈 커넥터 |
| ⑩ 초점 모드 선택터 | (ø2.5 mm) |
| ⑪ 렌즈 신호 접점 | ㉑ USB 커넥터(Type-C) |
| ⑫ 렌즈 분리 버튼 | ㉒ HDMI 마이크로 커넥터(Type D) |
| ⑬ 마이크 | |

❗ ㉒ 1.5 m를 초과하지 않는 HDMI 케이블을 사용합니다.



- ②3 ㄴ (삭제) 버튼
- ②4 ▶ (재생) 버튼
- ②5 시도 조절 레버
- ②6 전자식 뷰파인더(EVF)
- ②7 **VIEW MODE** 버튼
- ②8 **AE-L** (노출 고정) 버튼
- ②9 후면 커맨드 다이얼
- ③0 **AF-L** (초점 고정) 버튼
- ③1 표시등
 텔리 라이트
- ③2 **Q** (퀵 메뉴) 버튼
- ③3 초점 스틱(초점 레버)
- ③4 **MENU/OK** 버튼

- ③5 **DISP** (화면)/**BACK** 버튼
- ③6 DC 커플러용 케이블 채널 커버
- ③7 배터리실 덮개
- ③8 배터리실 덮개 개폐레버
- ③9 일련 번호 플레이트
- ④0 삼각대
- ④1 스피커
- ④2 LCD 모니터
 터치 스크린
- ④3 아이센서
- ④4 배터리 고정레버
- ④5 배터리실
- ④6 메모리 카드 슬롯

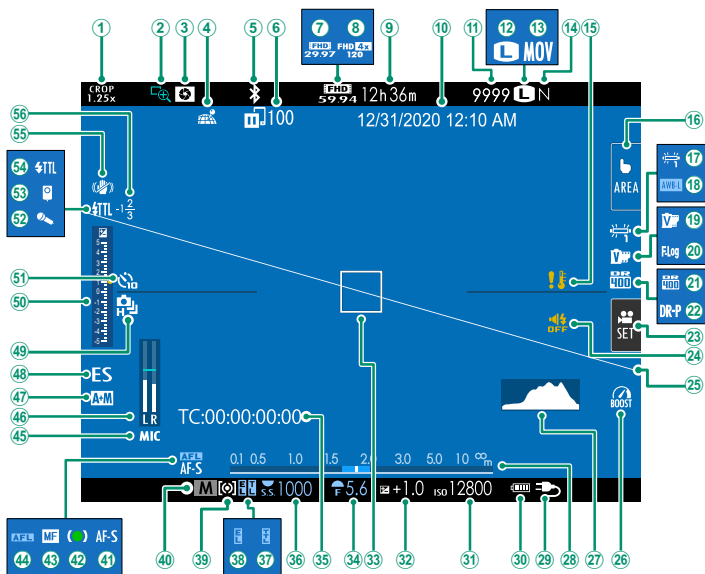
! ③9 CMIIT ID, 일련 번호 및 기타 중요 정보를 제공하는 일련 번호 플레이트를 제거하지 마십시오.

카메라 표시

이 섹션에서는 촬영 중 나타날 수 있는 표시가 나열되어 있습니다.

❗ 설명의 편의를 위해 이 설명서에서는 모든 표시등이 점등된 상태로 표시됩니다.

전자식 뷰파인더

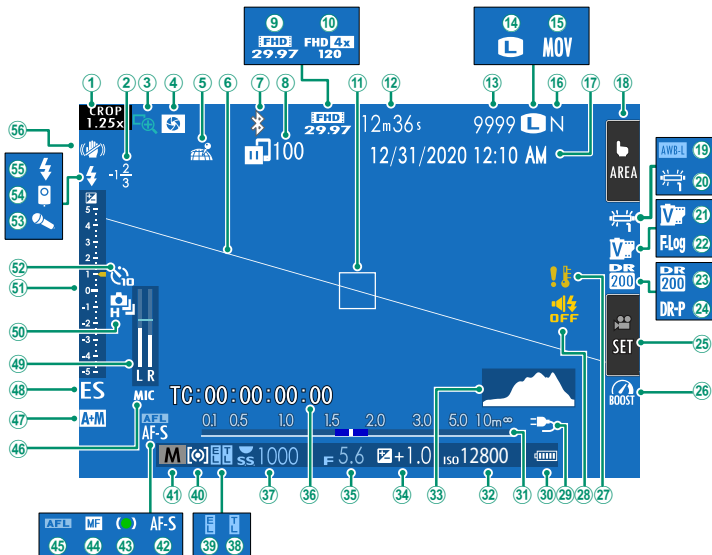


- | | |
|-------------------------|---------------------------|
| ① 트리밍 계수 | ②9 전원 공급장치 |
| ② 포커스 체크 | ③0 배터리 레벨 |
| ③ 피사계심도 미리보기 | ③1 감도 |
| ④ 위치 데이터 다운로드 상태 | ③2 노출 보정 |
| ⑤ Bluetooth ON/OFF | ③3 초점 보정 |
| ⑥ 이미지 전송 상태 | ③4 조리개 |
| ⑦ 동영상 모드 | ③5 타임 코드 |
| ⑧ Full HD 고속 녹화 | ③6 셔터 속도 |
| ⑨ 녹화 가능 시간/녹화 경과 시간 | ③7 TTL 고정 |
| ⑩ 시각설정 | ③8 AE 고정 |
| ⑪ 촬영 가능 매수 ¹ | ③9 측광 |
| ⑫ 이미지 크기 | ④0 촬영 모드 |
| ⑬ 파일 포맷 | ④1 초점 모드 ² |
| ⑭ 화질 | ④2 초점 표시 ² |
| ⑮ 온도 경고 | ④3 수동 초점 표시 ² |
| ⑯ 터치 스크린 모드 | ④4 AF 잠금 |
| ⑰ 화이트밸런스 | ④5 마이크 단자 설정 |
| ⑱ AWB 고정 | ④6 녹음 레벨 ² |
| ⑲ 필름 시뮬레이션 | ④7 AF+MF 표시기 ² |
| ⑳ F-Log 녹화 | ④8 셔터 타입 |
| ㉑ 다이내믹 레인지 | ④9 연속 모드 |
| ㉒ D-레인지 우선 | ⑤0 노출 표시기 |
| ㉓ 동영상 최적화 컨트롤 | ⑤1 셀프타이머 표시기 |
| ㉔ 소리 및 플래시 표시기 | ⑤2 마이크 |
| ㉕ 가상 지평선 | ⑤3 리모트 릴리즈 |
| ㉖ 부스트 모드 | ⑤4 플래시(TTL) 모드 |
| ㉗ 히스토그램 | ⑤5 손떨림보정모드 ² |
| ㉘ 거리 표시기 ² | ⑤6 플래시 광 보정 |

19999개 이상의 프레임을 저장할 공간이 남아 있으면 "9999"가 표시됩니다.

2 **화면 설정 > 큰화면표시 설정(EVF)**에서 **ON**을 선택하면 표시되지 않습니다.

LCD 모니터



- | | |
|--------------------------|---------------------------|
| ① 트리밍 계수 | ③⑩ 배터리 레벨 |
| ② 플래시 광 보정 | ③① 거리 표시기 ² |
| ③ 포커스 체크 | ③② 감도 |
| ④ 피사계심도 미리보기 | ③③ 히스토그램 |
| ⑤ 위치 데이터 다운로드 상태 | ③④ 노출 보정 |
| ⑥ 가상 지평선 | ③⑤ 조리개 |
| ⑦ Bluetooth ON/OFF | ③⑥ 타임 코드 |
| ⑧ 이미지 전송 상태 | ③⑦ 셔터 속도 |
| ⑨ 동영상 모드 | ③⑧ TTL 고정 |
| ⑩ Full HD 고속 녹화 | ③⑨ AE 고정 |
| ⑪ 초점 보정 | ④⑩ 측광 |
| ⑫ 녹화 가능 시간/녹화 경과 시간 | ④① 촬영 모드 |
| ⑬ 촬영 가능 매수 ¹ | ④② 초점 모드 ² |
| ⑭ 이미지 크기 | ④③ 초점 표시 ² |
| ⑮ 파일 포맷 | ④④ 수동 초점 표시 ² |
| ⑯ 화질 | ④⑤ AF 잠금 |
| ⑰ 시각설정 | ④⑥ 마이크 단자 설정 |
| ⑱ 터치 스크린 모드 ³ | ④⑦ AF+MF 표시기 ² |
| ⑲ AWB 고정 | ④⑧ 셔터 타입 |
| ⑳ 화이트밸런스 | ④⑨ 녹음 레벨 ² |
| ㉑ 필름 시뮬레이션 | ⑤⑩ 연속 모드 |
| ㉒ F-Log 녹화 | ⑤① 노출 표시기 |
| ㉓ 다이내믹 레인지 | ⑤② 셀프타이머 표시기 |
| ㉔ D-레인지 우선 | ⑤③ 마이크 |
| ㉕ 동영상 최적화 컨트롤 | ⑤④ 리모트 릴리즈 |
| ㉖ 부스트 모드 | ⑤⑤ 플래시(TTL) 모드 |
| ㉗ 온도 경고 | ⑤⑥ 손떨림보정모드 ² |
| ㉘ 소리 및 플래시 표시기 | |
| ㉙ 전원 공급장치 | |

19999개 이상의 프레임을 저장할 공간이 남아 있으면 "9999"가 표시됩니다.

2 **화면 설정 > 큰화면표시 설정(LCD)**에서 **ON**을 선택하면 표시되지 않습니다.

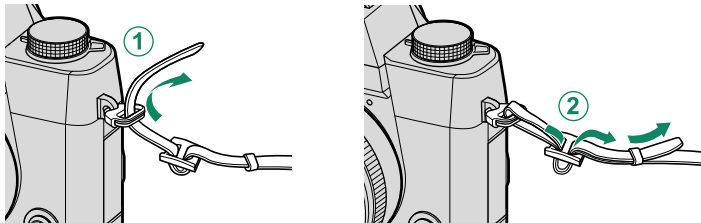
3 터치 컨트롤로 카메라 기능에 액세스할 수도 있습니다.

첫 단계

아래 단계를 완료하여 카메라 사용 준비를 마칩니다.

어깨 끈 스트랩 부착

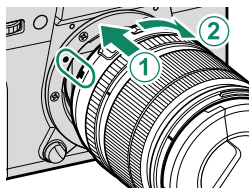
아래 표시된 대로 두 개의 스트랩 클립에 스트랩을 연결합니다.



렌즈 부착 방법

본 카메라는 FUJIFILM X 마운트용 렌즈와 함께 사용할 수 있습니다.

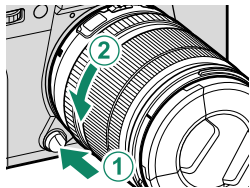
카메라에서 바디 캡과 렌즈에서 뒷캡을 제거합니다. 마운트에 렌즈를 놓고 렌즈와 카메라의 마크를 일치시킨 다음 (①) 찰칵 소리가 날 때까지 렌즈를 돌립니다 (②).



렌즈 제거

렌즈를 제거하려면 카메라를 끈 다음 그림과 같이 렌즈 분리 버튼 (①) 을 누른 상태에서 렌즈를 돌립니다 (②).

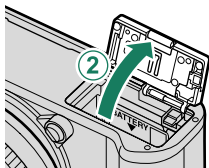
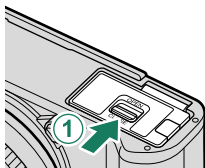
❗ 렌즈나 카메라에 먼지가 들어가지 않도록 렌즈가 부착되어 있지 않을 때에는 렌즈 캡과 카메라 바디 캡을 교체하십시오.



배터리 및 메모리 카드 삽입

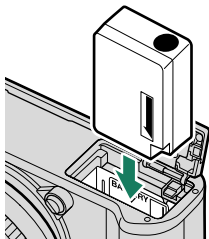
아래 설명처럼 배터리와 메모리 카드를 삽입합니다.

- 1 그림처럼 배터리실 고정레버를 밀고 배터리실 덮개를 엽니다.




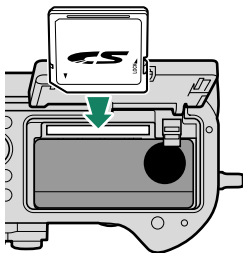
- 2 배터리를 삽입합니다.

배터리를 사용하여 배터리 고정레버를 한쪽으로 밀고, 화살표가 지시하는 방향으로 배터리 접촉부를 먼저 삽입합니다.



- 3 메모리 카드를 삽입합니다.

 카메라에 사진을 저장할 때 사용하는 별매 SD, SDHC, SDXC 메모리 카드는 "메모리 카드"라고도 부릅니다.

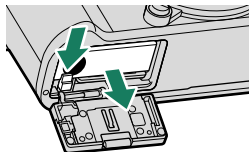


4 배터리실 덮개를 닫고 배터리실 래치를 밀어서 닫습니다.

배터리 제거

배터리나 메모리 카드를 꺼내려면 먼저 카메라를 끈 다음 배터리실 덮개를 엽니다.

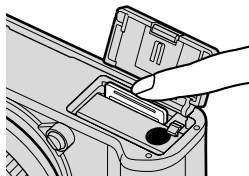
배터리를 꺼내려면 배터리 고정레버를 밀고 그림과 같이 배터리를 카메라 밖으로 밀어냅니다.



❗ 고온 환경에서 사용하면 배터리가 뜨거워 질 수 있습니다. 배터리를 분리할 때 주의 사항을 준수하십시오.

메모리 카드 제거

메모리 카드를 꺼내려면 메모리 카드를 눌렀다가 천천히 놓습니다. 이제 카드를 손으로 꺼낼 수 있습니다.

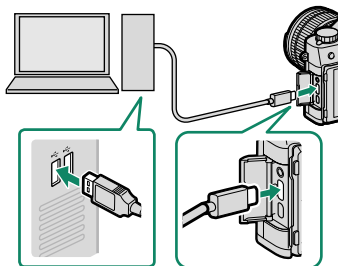


❗

- 카드 가운데를 눌러 튀어나오게 합니다.
- 메모리 카드를 꺼낼 때 카드가 슬롯에서 갑자기 튀어나올 수 있습니다. 손가락으로 막아 카드가 천천히 나오게 하십시오.

배터리 충전

- USB를 통해 카메라를 충전할 수 있습니다. 제조업체에서 승인한 운영 체제와 USB 인터페이스를 갖춘 컴퓨터를 사용하면 USB 충전이 가능합니다.



충전 중에는 컴퓨터를
켜두십시오.

- ❗ • 카메라가 켜져 있으면 배터리가 충전되지 않습니다.
- 5V/500mA의 충전 입력으로 배터리를 충전하는 데 약 5시간이 걸립니다.

- 표시등은 배터리 충전 상태를 다음과 같이 보여줍니다.

표시등	배터리 상태
켜짐	배터리 충전 중.
꺼짐	충전 완료.
점멸	충전 오류.

- 가정용 AC 전원 콘센트에서 배터리를 충전하려면 BC-W126S 배터리 충전기(별매)를 사용하십시오.

배터리 잔량 확인

배터리 잔량은 다음과 같이 표시됩니다.

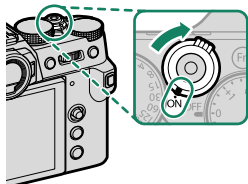
표시기	설명
	배터리가 일부 방전되었습니다.
	배터리가 80% 정도 충전되었습니다.
	배터리가 60% 정도 충전되었습니다.
	배터리가 40% 정도 충전되었습니다.
	배터리가 20% 정도 충전되었습니다.
(적색)	배터리 잔량이 부족합니다. 가능한 한 빨리 충전하십시오.
(적색으로 깜박임)	배터리가 소진되었습니다. 카메라를 끄고 배터리를 충전하십시오.

기본 설정

카메라를 처음 켜면 언어를 선택하고 카메라 시계를 설정할 수 있습니다.

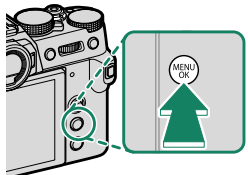
1 카메라를 켭니다.

언어 선택 대화 상자가 표시됩니다.




2 언어를 선택합니다.

언어를 선택하고 **MENU/OK**를 누릅니다.



3 화면의 지시에 따라 설정 과정을 완료하십시오.

설정이 완료되면 촬영 화면이 모니터에 나타납니다.

 배터리를 장시간 분리하면 카메라를 켤 때 카메라 시계가 초기화되고 언어 선택 대화 상자가 표시됩니다.

현재 단계 건너뛰기

현재 단계를 건너뛰려면 **DISP/BACK**을 누릅니다. 확인 대화 상자가 표시됩니다. 다음에 카메라를 켤 때 건너 뛴 단계를 반복하지 않으려면 **아니오**를 선택하십시오.

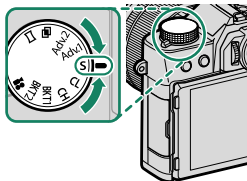


기본 촬영 및 재생

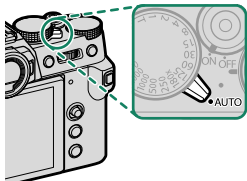
사진 촬영과 확인에 대한 기본 절차는 다음과 같습니다.

사진 촬영

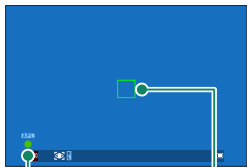
- 1 드라이브 다이얼을 S(싱글 프레임)로 돌립니다.



- 2 자동 모드 선택터 레버를 ●AUTO로 돌립니다.



- 3 초점과 노출을 설정하려면 셔터 버튼을 반누름합니다.

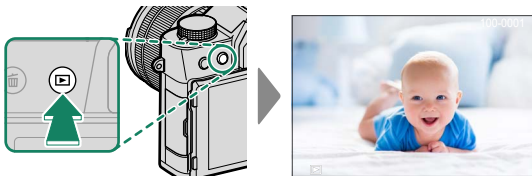


- 카메라가 초점을 맞출 수 있으면, 전자음이 두 번 울리고 초점 보정과 초점 표시기가 녹색으로 빛납니다.
- 카메라가 초점을 맞출 수 없으면, 초점 보정이 적색으로 바뀌고!AF가 표시되며 초점 표시기가 흰색으로 깜박입니다.

- 4 셔터 버튼을 끝까지 부드럽게 눌러 사진을 촬영합니다.

사진 보기

전체 화면으로 사진을 보려면 **▶**를 누릅니다.



초점 스틱(초점 레버) 왼쪽을 누르면 사진이 반대 방향으로 넘겨집니다. 사진을 저장된 순서로 넘기려면 오른쪽을 누릅니다. 스틱을 누른 채로 원하는 프레임이 나올 때까지 빠르게 스크롤합니다.

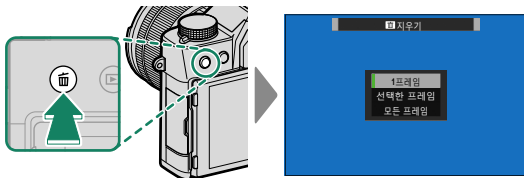
☞ 전면 커맨드 다이얼을 사용하거나 밀기 제스처를 사용하여 사진을 넘길 수도 있습니다.

사진 삭제

⏏ (삭제) 버튼을 사용하여 사진을 삭제합니다.

! 삭제된 사진은 복구할 수 없습니다. 계속하기 전에 중요한 사진을 보호하거나 사진을 컴퓨터나 다른 저장 장치에 복사해 두십시오.

- 1 사진이 전체 화면으로 표시되면 **⏏** 버튼을 누르고 **1프레임**을 선택합니다.

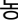


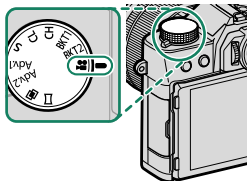
- 2 사진을 선택하고 **MENU/OK**를 눌러 삭제합니다.
 - **MENU/OK** 버튼을 누르면 사진이 삭제되며, 이 경우에는 확인 대화 상자가 표시되지 않습니다. 보관하려는 사진을 실수로 삭제하지 않도록 주의하십시오.
 - **MENU/OK** 버튼을 사용하여 추가 사진을 삭제할 수 있습니다. 원하는 사진을 표시하고 **MENU/OK**를 눌러 하나씩 삭제합니다.

동영상 촬영 및 재생

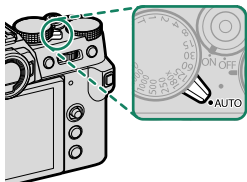
아래 단계에 따라 동영상을 녹화하고 시청합니다.

동영상 촬영

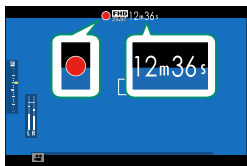
- 1 드라이브 다이얼을  (동영상)으로 돌립니다.




- 2 자동 모드 선택터 레버를 ●AUTO로 돌립니다.




- 3 셔터 버튼을 누르면 녹화가 시작됩니다.
 - 녹화가 진행되는 동안 녹화 표시기 (●)가 표시됩니다.
 - 디스플레이에 녹화 경과 시간이 표시됩니다.



- 4 버튼을 다시 누르면 녹화가 취소됩니다.
동영상이 29분 59초에 도달하거나 메모리 카드가 가득 차면, 촬영이 자동으로 종료됩니다.

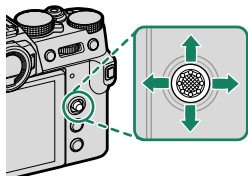
 동영상을 촬영할 때 UHS 속도 클래스 3 이상인 메모리 카드를 사용합니다.

동영상 보기

전체 화면 재생에서 동영상은  아이콘으로 식별됩니다. 초점 스틱(초점 레버) 아래를 눌러 동영상 재생을 시작합니다.

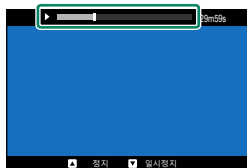


동영상이 표시되는 동안 다음과 같은 작업을 수행할 수 있습니다.



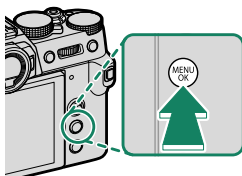
초점 스틱 (초점 레버)	전체 화면 재생	재생 진행 중 (▶)	재생 일시 정지됨 (⏸)
위쪽	—	재생 종료	
아래쪽	재생 시작	재생 일시정지	재생 시작/계속 재생
왼쪽/오른쪽	다른 사진 보기	속도 조절	싱글 프레임 앞/ 뒤로 감기

재생 중 화면에 진행 상황이 표시됩니다.



메뉴 사용하기

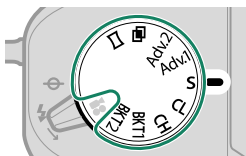
메뉴를 표시하려면 MENU/OK를 누릅니다.



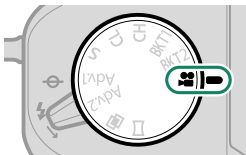
메뉴

스틸 촬영, 동영상 촬영, 재생 도중에는 다른 메뉴가 표시됩니다.

촬영



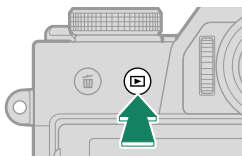
스틸 사진: 드라이브 다이얼을 (동영상) 이외의 위치로 돌립니다.



동영상 녹화: 드라이브 다이얼을 (동영상)으로 돌립니다.



재생



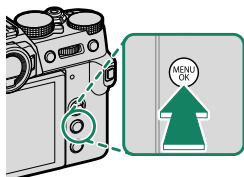
재생 도중



메뉴 탭 선택

메뉴를 탐색하려면:

- 1 MENU/OK를 눌러 메뉴를 표시합니다.




- 2 초점 스틱(초점 레버)을 왼쪽으로 눌러 현재 메뉴의 탭을 선택합니다.





- 3 초점 스틱 위아래를 눌러 원하는 항목이 포함된 탭을 선택합니다.
- 4 초점 스틱 오른쪽을 눌러 커서를 메뉴에 둡니다.




탭



 메뉴를 통해 메뉴 탭이나 페이지를 선택하기 위해 전면 커맨드 다이얼을 사용하고, 메뉴 항목을 강조하기 위해 후면 커맨드 다이얼을 사용합니다.


촬영 메뉴(스틸 사진)

 및  아이콘이 모두 표시된 항목은 스틸 사진과 동영상 촬영 메뉴에서 모두 사용할 수 있습니다. 두 메뉴 중 하나에서 이 항목을 변경하면 나머지 메뉴의 항목에도 적용됩니다.


이미지 품질 설정

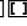

이미지 품질 설정을 표시하려면, 사진 촬영 화면에서 **MENU/OK**를 누른 다음  (**이미지 품질 설정**) 탭을 선택합니다.









설정	설명
이미지 크기	새 사진 크기와 화면비를 선택하십시오.
화질	JPEG 압축 설정을 조정하거나 RAW 기록을 활성화 또는 비활성화합니다.
RAW 레코딩	RAW 이미지 기록 옵션을 선택하십시오.
필름 시뮬레이션	컬러 팔레트 및 톤 범위를 선택합니다.
모노크롬 색상	필름 시뮬레이션 >  ACROS 및  MONOCHROME을 사용하여 촬영한 사진의 단색 색조를 선택하십시오.
그레인 효과	필름 그레인 효과를 추가합니다.
컬러크롬 효과	빨강, 노랑, 녹색 등 채도가 높은 경향이 있는 색상을 렌더링하는 데 사용할 수 있는 톤 범위를 늘립니다.
컬러크롬 FX 블루	블루 렌더링에 사용할 수 있는 톤 범위를 늘립니다.
화이트밸런스	직사광선이든 인공 조명이든 조명에 대한 화이트밸런스를 맞춥니다.
다이내믹 레인지	사진의 다이내믹 레인지를 선택합니다.
D 레인지 우선	고대비 장면을 촬영할 때 결과물이 자연스럽게 나타나도록 하이라이트와 새도우의 디테일 손실을 줄여줍니다.

설정	설명
톤 곡선	톤 곡선의 경우, 하이라이트나 새도우의 모양을 조정하면, 더 강하거나 더 부드럽게 만들 수 있습니다.
색농도	색 농도를 조정합니다.
샤프니스	윤곽을 선명하게 하거나 부드럽게 합니다.
고감도 노이즈 감소	고감도에서 촬영한 사진의 노이즈를 줄여줍니다.
선명도	하이라이트와 새도우의 색조를 가능한 적게 변경하면서 선명도를 높입니다.
장노출 노이즈 리덕션	장시간 노출 시 얼룩을 줄여줍니다.
회절현상 보정	작은 조리개에서 회절로 인한 약간의 해상도 손실을 줄입니다.
컬러스페이스	색 재현에 사용할 수 있는 색의 영역을 선택합니다.
픽셀 매핑	사진에 밝은 점이 보이는 경우 이 옵션을 사용하십시오.
사용자 설정 선택	7가지 사용자 설정 बैं크 중에서 설정을 불러올 수 있습니다.
사용자 설정 편집/저장	사용자 지정 촬영 메뉴 설정을 저장하십시오.
자동 업데이트 사용자 설정	설정 변경 사항을 반영하기 위해 사용자 설정 बैं크가 자동으로 업데이트되는지 여부를 선택합니다.
 마운트 어댑터 설정	별매 FUJIFILM M 마운트용 어댑터를 사용하여 연결되어 있는 M-마운트 렌즈에 대한 설정을 조정합니다.

AF/MF 설정



AF/MF 설정을 표시하려면, 사진 촬영 화면에서 **MENU/OK**를 누른 다음  (AF/MF 설정) 탭을 선택합니다.

설정	설명
초점 영역	초점 영역을 선택합니다.
AF모드	포커스 영역의 크기를 선택합니다.
AF-C 사용자지정 설정	초점 모드 C에서 초점 추적 옵션을 선택합니다.
방향 AF 모드로 저장	카메라가 세로 방향에 있을 때 사용되는 AF 모드를 카메라가 가로 방향에 있을 때와 별도로 저장할지 여부를 선택합니다.
AF초점 표시 	AF모드에 대하여 영역 또는 광각/추적이 선택되었을 때 개별 초점 프레임 표시 여부를 선택합니다.
포커스 포인트의 수	초점 포인트 선택에 사용할 수 있는 초점 포인트 수를 선택합니다.
PRE-AF	셔터 버튼을 반누름하지 않더라도 카메라는 초점을 계속 조정할지 여부를 선택합니다.
 AF보조광	자동 초점 맞추기를 지원하기 위해 AF 보조광이 켜지는지 여부를 선택합니다.
얼굴/눈 감지 설정	초점과 노출을 설정할 때 카메라가 배경 피사체보다 인물의 얼굴을 우선할지 여부를 선택합니다.
AF+MF	초점을 고정한 상태에서 초점 링을 돌려 수동 초점을 활성화할 수 있는지 여부를 선택합니다.
MF 어시스트	수동 초점 모드에서 초점이 표시되는 방법을 선택합니다.
포커스 체크	수동 초점 모드에서 초점 링을 돌릴 때 선택한 초점 영역에서 화면을 자동으로 확대할지 여부를 선택합니다.

설정	설명
인터록 스팟 AE & 초점 영역	스팟 측광에서 현재 초점 프레임을 측광할지의 여부를 선택합니다.
  인스턴트 AF 설정	수동 초점 모드에서 AF 잠금과 같은 기능이 할당된 기능 버튼을 눌렀을 때 카메라가 초점을 맞추는 방법을 선택하십시오.
  피사계심도 눈금	심도에 대한 배율을 선택하십시오.
릴리스/초점 우선	카메라 초점이 맞지 않을 때 셔터 버튼을 완전히 눌러 사진을 찍을 수 있는지 여부를 선택합니다.
  AF 범위 제한	초점 속도를 높이려면 사용 가능한 초점 거리 범위를 제한하십시오.
  터치 스크린 모드	터치 제어를 사용하여 수행한 촬영 작업을 선택합니다.

촬영 설정

촬영 설정을 표시하려면 사진 촬영 화면에서 **MENU/OK**를 누른 다음 **☰ (촬영 설정)** 탭을 선택하십시오.

설정	설명
촬영선택	설정을 장면에 맞춥니다.
드라이브 설정	다양한 드라이브 모드에 대한 설정을 조정합니다.
HDR	카메라는 서로 다른 노출로 촬영한 세 가지 샷에서 사진을 만듭니다.
스포츠 파인더 모드	화면 중앙의 트리밍을 사용하여 사진을 촬영합니다.
사전 사진 촬영 ES 	셔터 버튼을 반누름할 때 전자식 셔터를 사용하는 연사 촬영 여부를 선택합니다.
셀프타이머	셔터 릴리스 지연을 선택합니다.
셀프 타이머 설정 저장	타이머를 사용할 때마다 또는 카메라가 꺼질 때마다 셀프 타이머 설정을 재설정할지 여부를 선택합니다.
셀프타이머 램프	셀프타이머 촬영 중에 셀프타이머 램프가 켜지는지 여부를 선택합니다.
인터벌 타이머	미리 설정된 간격으로 선택한 매수의 사진을 자동으로 촬영하도록 카메라를 구성합니다.
간격 타이머 촬영 노출 보정	인터벌 타이머 촬영 중에 노출을 자동으로 조정하여 촬영 사이 급격한 변화를 방지할지 여부를 선택합니다.
측광	카메라가 노출을 측광하는 방법을 선택합니다.
셔터 타입	셔터 타입을 선택합니다.
플리커 감소	형광등 및 기타 유사한 광원에서 촬영할 때 사진 및 디스플레이에서 깜박임을 줄일지 여부를 선택합니다.
손떨림보정모드	손떨림 보정 사용 여부를 선택합니다.
감도	카메라의 광감도를 조정합니다.
 무선통신	스마트 폰, 태블릿 또는 기타 장치에 무선 연결을 설정합니다.

플래시 설정

플래시 설정을 표시하려면 사진 촬영 화면에서 **MENU/OK**를 누른 다음 **[F]** (플래시 설정) 탭을 선택하십시오.




설정	설명
플래시 기능 설정	플래시 제어 모드, 플래시 레벨 및 플래시 전원과 같은 설정을 조정하십시오.
적목보정	플래시로 인해 나타나는 적목 현상 제거 여부를 선택합니다.
TTL-LOCK 모드	TTL 잠금 모드를 선택합니다.
LED 라이트 설정	사진을 촬영할 때 플래시의 LED 비디오 라이트(사용 가능한 경우)를 캐치라이트 또는 AF 보조광으로 사용할 지 여부를 선택합니다.
커맨더 설정	카메라 플래시 장치를 Fujifilm 광학 무선 원격 플래시 제어의 커맨더로 사용할 때 그룹을 선택합니다.
CH 설정	커맨더와 원격 플래시 장치 간의 통신에 사용되는 채널을 선택합니다.

동영상 설정


동영상 설정을 표시하려면 사진 촬영 화면에서 **MENU/OK**를 누른 다음 **⌘ (동영상 설정)** 탭을 선택하십시오.




설정	설명
동영상 모드	동영상 녹화 설정을 조정합니다.
파일 포맷	동영상 포맷을 선택합니다.
FULL HD 고속 녹화	풀 HD 고속 동영상 녹화 설정을 조정합니다.
☞ 손떨림보정 모드	손떨림 보정 사용 여부를 선택합니다.
오디오 설정	동영상 녹화를 위한 오디오 관련 설정을 조정합니다.
마이크/리모트릴리즈	마이크/리모트릴리즈 커넥터에 연결된 장치가 오디오 장치 또는 리모트릴리즈인지를 지정합니다.



촬영 메뉴(동영상)

  및  아이콘이 모두 표시된 항목은 스틸 사진과 동영상 촬영 메뉴에서 모두 사용할 수 있습니다. 두 메뉴 중 하나에서 이 항목을 변경하면 나머지 메뉴의 항목에도 적용됩니다.

동영상 설정



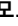
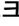





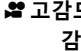



동영상 촬영 옵션을 표시하려면 동영상 촬영 화면에서 **MENU/OK**를 누른 다음  (**동영상 설정**) 탭을 선택하십시오.

설정	설명
동영상 모드	동영상 녹화 설정을 조정합니다.
파일 포맷	동영상 포맷을 선택합니다.
FULL HD 고속 녹화	풀 HD 고속 동영상 녹화 설정을 조정합니다.
동영상 크롭 배율 고정	동영상 트리밍 비율을 1.29:1로 고정할지 여부를 선택합니다.
F-Log 녹화	F-Log 녹화 사용 여부를 선택합니다.
4K 동영상 출력	4K 영상 기록 방법 및 HDMI를 통한 출력 여부를 선택합니다.
FULL HD 아웃풋	풀 HD 영상 기록 방법 및 HDMI를 통한 출력 여부를 선택합니다.
HDMI 출력 정보 표시	HDMI 장치가 카메라 화면의 정보를 미리링하는지의 여부를 선택합니다.
4K HDMI 대기 품질	연결된 HDMI 장치의 출력을 대기 모드에서 4K에서 풀 HD로 전환할지 여부를 선택합니다.
HDMI 녹화 제어	동영상 녹화를 시작하고 중지하기 위해 셔터 버튼을 눌렀을 때 카메라가 HDMI 장치에 동영상 시작 및 중지 신호를 전송할지 여부를 선택합니다.
 측광	카메라가 노출을 측광하는 방법을 선택합니다.
 손떨림보정 모드	손떨림 보정 사용 여부를 선택합니다.
 감도	카메라의 광감도를 조정합니다.
ZEBRA 설정	동영상 모드 화면에서 과다 노출 하이라이트는 얼룩말 줄무늬로 표시할지 여부를 선택합니다.
ZEBRA 레벨	얼룩말 줄무늬 표시에 대한 밝기 임계값을 선택합니다.


설정	설명
동영상 전용 조작 모드 	커맨드 다이얼과 터치 스크린 컨트롤을 사용하여 설정을 조정할 수 있습니다.
텔리 라이트	동영상을 녹화하는 동안 불이 켜지는 램프(표시등 또는 AF 보조 램프)를 선택하고 램프가 깜박이거나 안정된 상태를 유지하는지 여부를 선택합니다.
 무선통신	스마트 폰, 태블릿 또는 기타 장치에 무선 연결을 설정합니다.








이미지 품질 설정

이미지 품질 설정을 표시하려면, 동영상 촬영 화면에서 **MENU/OK**를 누른 다음 **Ⓜ (이미지 품질 설정)** 탭을 선택합니다.

설정	설명
 필름 시뮬레이션	동영상 촬영을 위한 필름 시뮬레이션 효과를 선택합니다.
 모노크롬 색상	필름 시뮬레이션 >  ACROS 및  MONOCHROME을 사용하여 녹화된 동영상의 단색 색조를 선택하십시오.
 화이트밸런스	직사광선이든 인공 조명이든 조명에 대한 화이트밸런스를 맞춥니다.
 다이내믹 레인지	동영상 촬영을 위한 다이내믹 레인지를 선택합니다.
 톤 곡선	톤 곡선의 경우, 하이라이트나 새도우의 모양을 조정하면, 더 강하거나 더 부드럽게 만들 수 있습니다.
 색농도	색 농도를 조정합니다.
 샤프니스	윤곽을 선명하게 하거나 부드럽게 합니다.
 고감도 노이즈 감소	고감도에서 촬영한 사진의 노이즈를 줄여줍니다.
 4K 인터프레임 NR	인터 프레임 노이즈를 줄일지 여부를 선택합니다.
 주변부 광량 보정	동영상을 촬영할 때 비네팅을 줄일지 여부를 선택합니다.
 마운트 어댑터 설정	별매 FUJIFILM M 마운트용 어댑터를 사용하여 연결되어 있는 M-마운트 렌즈에 대한 설정을 조정합니다.

AF/MF 설정

AF/MF 설정을 표시하려면, 동영상 촬영 화면에서 **MENU/OK**를 누른 다음  (**AF/MF 설정**) 탭을 선택합니다.

설정	설명
 초점 영역	초점 영역을 선택합니다.
 AF모드	포커스 영역의 크기를 선택합니다.
 AF-C 사용자 지정 설정	초점 모드 C에서 동영상을 녹화할 때 초점 추적 옵션을 선택합니다.
 AF보조광	자동 초점 맞추기를 지원하기 위해 AF 보조광이 켜지는 지 여부를 선택합니다.
 얼굴/눈 감지 설정	초점과 노출을 설정할 때 카메라가 배경 피사체보다 인물의 얼굴을 우선할지 여부를 선택합니다.
 MF 어시스트	수동 초점 모드에서 초점이 표시되는 방법을 선택합니다.
 포커스 체크	수동 초점 모드에서 초점 링을 돌릴 때 선택한 초점 영역에서 화면을 자동으로 확대할지 여부를 선택합니다.
 인스턴트 AF 설정	수동 초점 모드에서 AF 잠금과 같은 기능이 할당된 기능 버튼을 눌렀을 때 카메라가 초점을 맞추는 방법을 선택하십시오.
 피사계심도 눈금	심도에 대한 배율을 선택하십시오.
 AF 범위 제한	초점 속도를 높이려면 사용 가능한 초점 거리 범위를 제한하십시오.
 터치 스크린 모드	터치 제어를 사용하여 수행한 촬영 작업을 선택합니다.
포커스 체크 잠금	동영상 촬영이 시작된 후 초점 잠 효과를 계속 사용하지 선택합니다.

오디오 설정

오디오 설정을 표시하려면 동영상 촬영 화면에서 **MENU/OK**를 누른 다음 **오디오 설정** 탭을 선택하십시오.

설정	설명
내부 마이크 레벨 조정	내장 마이크의 녹음 레벨을 조정합니다.
외부 마이크 레벨 조정	외부 마이크의 녹음 레벨을 조정합니다.
마이크 단자 설정	마이크 잭/리모트 릴리스 커넥터에 연결된 오디오 장치 유형을 지정하십시오.
마이크 레벨 제한	마이크 오디오 회로의 한계치를 초과하여 입력할 때 발생하는 왜곡 현상을 줄여줍니다.
방풍 필터	동영상 녹화 중 소음 저감 기능을 사용할지 여부를 선택합니다.
로우컷 필터	동영상 녹화 중 저주파 소음 감소 여부를 선택합니다.
헤드폰 음량	헤드폰 음량을 조절합니다.
마이크/리모트 릴리스	마이크/리모트 릴리스 커넥터에 연결된 장치가 오디오 장치 또는 리모트 릴리스 인지를 지정합니다.

타임 코드 설정

타임 코드 설정을 표시하려면, 동영상 촬영 화면에서 **MENU/OK**를 누른 다음 **⌚ (타임 코드 설정)** 탭을 선택합니다.

설정	설명
타임 코드 디스플레이	동영상 녹화 및 재생 중 타임 코드 표시 여부를 선택합니다.
시작 시간 설정	타임 코드 시작 시간을 선택합니다.
카운트업 설정	시간을 연속적으로 기록할지 또는 동영상 녹화 중에만 기록할지 여부를 선택합니다.
드롭 프레임	프레임 드롭 사용 여부를 선택합니다.
HDMI 타임코드 아웃풋	HDMI 장치에 타임 코드를 출력할지 여부를 선택합니다.


재생메뉴






재생 모드에서 **MENU/OK**를 누르면 재생메뉴가 표시됩니다.

설정	설명
RAW 현상	다른 형식의 RAW 사진을 복사합니다.
지우기	개별 사진, 선택한 여러 사진 또는 모든 사진을 삭제합니다.
트리밍	현재 사진의 트리밍 사본을 생성합니다.
크기 변경	현재 사진의 작은 사본을 생성합니다.
보호	사진이 실수로 삭제되지 않도록 보호합니다.
화상회전	재생 중에 사진을 표시하여 회전할지 여부를 선택합니다.
적목보정	인물 사진에서 적목 현상을 제거할지 여부를 선택합니다.
음성 메모 설정	사진에 음성 메모를 추가할지 여부를 선택합니다.
평가	별을 사용하여 사진을 평가합니다.
이미지 전송 순서	스마트폰이나 태블릿에 업로드할 사진을 선택합니다.
📷📶 무선통신	스마트 폰, 태블릿 또는 기타 장치에 무선 연결을 설정합니다.
슬라이드 쇼	사진을 자동 슬라이드 쇼로 봅니다.
포토북 지원	좋아하는 사진들로 포토북을 만듭니다.
PC 자동 저장	무선 연결을 통해 사진을 컴퓨터에 업로드합니다.
프린트예약 (DPOF)	DPOF 호환 프린터용 디지털 "프린트 예약"을 생성합니다.
instax 프린터 인쇄	별매 Fujifilm instax SHARE 프린터로 화상을 인쇄합니다.
폭과 높이 비	TV에 표시된 사진의 화면비를 선택합니다.

설정 메뉴

사용자 설정

기본 카메라 설정에 액세스하려면 **MENU/OK**를 누르고  (**설정**) 탭을 선택하고 **사용자 설정**을 선택합니다.

설정	설명
포맷	메모리 카드를 포맷합니다.
시각설정	카메라 시계를 설정합니다.
세계시계	거주 시간대와 현재 위치의 시간대 사이를 전환합니다.
 言語/LANG.	언어를 선택합니다.
 나의 메뉴 설정	 (나의 메뉴) 탭에 수록된, 자주 사용하는 사진 메뉴 옵션의 개인 사용자 지정 메뉴 항목을 편집합니다.
 나의 메뉴 설정	 (나의 메뉴) 탭에 수록된, 자주 사용하는 동영상 메뉴 옵션의 개인 사용자 지정 메뉴 항목을 편집합니다.
센서 청소	카메라 이미지 센서의 먼지를 제거합니다.
사운드 및 플래시	카메라 소리와 빛이 방해가 되는 상황인 경우 스피커, 플래시, 조명 및 셀프타이머 램프를 사용하지 않도록 설정할지 여부를 선택합니다.
리셋	촬영이나 설정 메뉴 옵션을 기본값으로 초기화합니다.
규제	제품 모델 번호 및 기타 인증서의 전자 사본을 봅니다.

사운드 설정



사운드 설정에 액세스하려면 **MENU/OK**를 누르고 **[설정]** 탭을 선택한 다음 **사운드 설정**을 선택합니다.

설정	설명
AF 부저음 볼륨	카메라가 초점을 맞출 때 나는 삐 소리의 음량을 선택합니다.
셀프 타이머 부저음 볼륨	셀프 타이머가 활성화되었을 때 나는 삐 소리의 음량을 선택합니다.
소리조절	카메라 컨트롤 작동 시 생기는 소리의 볼륨을 조정합니다.
셔터음량	전자 셔터 음량을 조정합니다.
셔터음	전자 셔터음을 선택합니다.
재생음량	동영상 재생 음량을 조정합니다.

화면 설정

화면 설정에 액세스하려면 **MENU/OK**를 누르고 **[설정]** 탭을 선택한 다음 **화면 설정**을 선택합니다.

설정	설명
VIEW MODE 설정	눈 센서, EVF(전자식 뷰 파인더) 또는 LCD 모니터 보기 모드의 설정을 조정합니다.
EVF 밝기	전자식 뷰파인더에서 화면의 밝기를 조정합니다.
EVF 컬러	전자식 뷰파인더에서 화면의 채도를 조정합니다.
EVF 컬러 조정	전자식 뷰 파인더에서 화면 색상을 조정합니다.
LCD 밝기	모니터 밝기를 조정합니다.
LCD 컬러	모니터 채도를 조정합니다.
LCD 컬러 조정	LCD 모니터에서 화면 색상을 조정합니다.
촬영화상표시	촬영 후 이미지가 표시되는 시간을 선택합니다.


설정	설명
자동회전 표시	뷰파인더(EVF)의 표시기와 LCD 모니터가 카메라 방향에 따라 회전하는 지 선택합니다.
수동 모드의 노출/화이트 밸런스 미리보기	노출 및/또는 화이트밸런스 미리 보기를 활성화할지 여부를 선택합니다.
자연스러운 라이브뷰	설정 효과가 모니터에 표시되는지 여부를 선택합니다.
F-Log 뷰 보조	F-Log 동영상을 녹화하거나 재생할 때 톤 보정 미리보기 (BT.709와 동일)를 표시할지 여부를 선택합니다.
구도 가이드	촬영 모드의 구도 격자선을 선택합니다.
자동 회전 재생	재생 중에 "세로"(세로 방향) 사진을 자동으로 회전할지 여부를 선택합니다.
초점 거리 단위	초점 거리 표시기에 사용할 단위를 선택합니다.
시네마 렌즈 조리개 유닛	별매 시네마가 부착되어 있을 때 카메라가 조리개를 T-번호 또는 f/-번호로 표시할지 여부를 선택합니다.
사용자 설정 표시	표준 표시기 화면에 나타나는 항목을 선택합니다.
큰화면표시 설정 (EVF)	뷰파인더(EVF)에 큰 화면 표시기를 표시할지 여부를 선택합니다.
큰화면표시 설정 (LCD)	LCD 모니터에 큰 화면 표시기를 표시할지 여부를 선택합니다.
큰 화면 표시 설정	큰화면표시 설정(EVF) 또는 큰화면표시 설정(LCD)에 ON을 선택할 때 표시할 표시기를 선택하십시오.
정보 콘트라스트 조정	화면 대비를 조정합니다.
 빠른 메뉴 배경	사진을 찍을 때 사용할 빠른 메뉴의 배경을 선택합니다.
 퀵 메뉴 배경	동영상을 촬영할 때 사용할 빠른 메뉴의 배경을 선택합니다.

버튼/다이얼 설정

컨트롤 옵션에 액세스하려면 **MENU/OK**를 누르고 **[설정]** 탭을 선택한 다음 **버튼/다이얼 설정**을 선택합니다.


설정	설명
포커스 레버 설정	초점 스틱(초점 레버)이 수행하는 역할을 선택합니다.
📷 퀵 메뉴 편집/저장	스틸 촬영 동안 퀵 메뉴에 표시되는 항목을 선택합니다.
🎥 퀵 메뉴 편집/저장	동영상 촬영 동안 퀵 메뉴에 표시되는 항목을 선택합니다.
기능(Fn)설정	기능 버튼이 하는 역할을 선택합니다.
커맨드 다이얼 설정	커맨드 다이얼이 하는 역할을 선택합니다.
셔터 AF	셔터 버튼을 반누름할 때 카메라가 초점을 맞추는 여부를 선택합니다.
셔터 AE	셔터 버튼을 반누름하고 있는 동안 노출을 고정(AE 고정)할지 여부를 선택합니다.
렌즈 없이 촬영	렌즈를 부착하지 않았을 때 셔터를 작동하게 할지 여부를 선택합니다.
카드 없이 촬영	카메라에 메모리 카드를 삽입하지 않고 셔터를 해제할 수 있는지 여부를 선택합니다.
초점 링	초점 거리를 늘리기 위해 초점 링을 회전하는 방향을 선택합니다.
포커스 링 작동	초점 링의 움직임에 따라 카메라가 초점을 조절하는 방법을 선택합니다.
AE/AF-고정 모드	노출 및/또는 초점 잠금이 할당된 버튼의 역할을 선택합니다.
AWB 잠금 모드	자동 화이트 밸런스 (AWB) 고정이 할당된 기능 버튼의 동작을 선택합니다.
조리개 링 설정(A)	조리개를 A (자동)으로 설정할 때 전면 커맨드 다이얼을 사용하여 조리개를 조정할 수 있는지 여부를 선택합니다.
조리개 설정	조리개 링이 없는 렌즈를 사용할 때 조리개를 조절하는 방법을 선택합니다.
터치 스크린 설정	LCD 모니터에 터치 컨트롤을 사용할지 여부를 선택합니다.

전원 관리

전원 관리 설정에 액세스하려면 **MENU/OK**를 누르고  (**설정**) 탭을 선택하고 **전원 관리**를 선택합니다.


설정	설명
자동절전모드	아무 작업도 수행하지 않았을 때 카메라가 자동으로 꺼지도록 할지 여부를 선택합니다.
성능	전원 설정을 조정합니다.
부스트 설정	성능에 대해 부스트를 선택했을 때 EVF 및 LCD 모니터 작동을 조절합니다.

저장 데이터 설정

파일 관리 설정에 액세스하려면 **MENU/OK**를 누르고  (**설정**) 탭을 선택하고 **저장 데이터 설정**을 선택합니다.

설정	설명
프레임넘버	새 메모리 카드를 삽입했을 때 파일 번호 매기기를 재설정할지의 여부를 선택합니다.
원본 화상 저장	적목 제거 기능을 사용하여 촬영한 사진의 처리되지 않은 사본을 저장할지 여부를 선택합니다.
파일 이름 편집	파일명 접두사를 변경합니다.
폴더 선택	폴더를 만들고 다음 사진을 저장할 폴더를 선택합니다.
저작권 정보	새 이미지가 촬영될 때 저작권 정보를 Exif 태그 형식으로 추가할지 여부를 선택합니다.

접속 설정

연결 설정에 액세스하려면 **MENU/OK**를 누르고  (**설정**) 탭을 선택한 다음 **접속 설정**을 선택합니다.

설정	설명
Bluetooth 설정	Bluetooth 설정을 조정합니다.
PC 자동 저장	컴퓨터 연결 설정을 조정합니다.
instax 프린터 연결 설정	별매 Fujifilm instax SHARE 프린터의 연결 설정을 조정합니다.
연결 모드	외부 장치에 연결하기 위한 설정을 조정합니다.
USB 전원 공급 설정	USB 케이블을 통해 컴퓨터나 다른 장치에 연결된 경우 카메라에 전원을 공급할 것인지 선택합니다.
일반 설정	무선 네트워크로 연결하는 설정을 조정합니다.
정보	카메라의 MAC 및 Bluetooth 주소를 확인합니다.
무선 설정 재설정	무선 설정을 기본값으로 복원하십시오.

안전상의 주의



사용하기 전에 다음 주의사항을 꼭 읽도록 하십시오.

안전 주의사항




- 카메라를 올바르게 사용하고 있는지 확인하십시오. 제품을 사용하기 전에 안전주의 사항과 기본 설명서를 주의 깊게 읽어보시기 바랍니다.
- 안전 주의사항을 읽은 후에 안전한 장소에 보관하십시오.

아이콘 정보







아래 표시된 아이콘은 아이콘에 표시된 정보를 무시하고 그에 따라 제품을 잘못 사용할 경우 발생할 수 있는 부상이나 손상의 정도를 표시하기 위해 이 설명서에 사용됩니다.

	경고 이 아이콘은 해당 정보를 무시할 경우 사망이나 중상을 초래할 수 있음을 나타냅니다.
	주의 이 아이콘은 해당 정보를 무시할 경우 부상이나 물질적 피해가 발생할 수 있음을 나타냅니다.

아래 표시된 아이콘은 준수해야 할 지침의 성격을 나타내기 위해 사용됩니다.







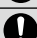

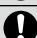

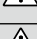
	삼각형 아이콘은 해당 정보가 주의의 요한다는 점을 알려줍니다("중요").
	대각선 줄이 표시된 원형 아이콘은 해당 행위가 금지되어 있음을 알려줍니다("금지").
	느낌표가 있는 채워진 원은 해당 조치를 실시해야 함을 나타냅니다("필수").

⚠ 경고

 전원 소켓에서 플러그를 뽑 것	문제가 발생할 경우 카메라를 끄고, 배터리를 분리하고, USB 케이블 연결을 끊고, AC 전원 어댑터 플러그를 뽑으십시오. 연기가 나거나 이상한 냄새가 나거나 다른 비정상적인 상태일 경우 카메라를 계속해서 사용하면 화재 또는 감전 사고가 발생할 수 있습니다. Fujifilm 대리점에 문의하십시오.
	카메라에 물이나 이물질이 들어가지 않도록 하고 케이블을 연결하지 마십시오. 담수나 소금물, 우유, 음료, 세제 또는 다른 액체가 유입된 후 카메라를 사용하거나 케이블을 연결하지 마십시오. 액체가 카메라에 들어가거나 케이블을 연결한 경우 카메라를 끄고, 배터리를 제거하고, USB 케이블을 분리하고, AC 어댑터를 분리하고, 플러그를 뽑으십시오. 카메라를 계속해서 사용하면 화재나 감전 사고가 발생할 수 있습니다. Fujifilm 대리점에 문의하십시오.
 욕실이나 샤워실에서 사용하지 마십시오.	욕실이나 샤워실에서 카메라를 사용하지 마십시오. 화재 또는 감전 사고가 발생할 수 있습니다.
 분해하지 마 것	카메라를 개조하거나 분해하지 마십시오(케이스를 절대 열지 마 것). 이 주의사항을 지키지 않으면 화재나 감전 사고를 초래할 수 있습니다.
 내부 부품을 만지지 마 것	제품을 떨어뜨리거나 다른 사고로 케이스가 파손되어 내부가 노출될 경우 노출된 부분을 만지지 마십시오. 이 주의사항을 지키지 않고 손상된 부품에 손을 대면 감전 사고가 발생하거나 부상을 입을 수 있습니다. 부상이나 감전 사고에 주의하면서 배터리를 즉시 분리하고 제품을 구매처로 가져가십시오.
	연결 코드를 변경하거나 가열하거나 과도하게 비틀거나 당기지 말고 연결 코드에 무거운 물체를 올려놓지 마십시오. 이로 인해 코드가 손상되어 화재나 감전 사고가 발생할 수 있습니다. 코드가 손상되면 Fujifilm 대리점에 문의하십시오. 구부러진 커넥터가 있는 케이블을 사용하지 마십시오.

⚠ 경고

	불안정한 표면 위에 카메라를 올려놓지 마십시오. 카메라가 떨어지거나 넘어져 부상을 입을 수 있습니다.
	움직이면서 사진을 촬영하지 마십시오. 걷거나 운전하면서 카메라를 사용하지 마십시오. 넘어지거나 교통사고를 당할 수 있습니다.
	뇌우가치는 동안 카메라의 금속 부분을 만지지 마십시오. 번개 방전으로 유도된 전류에 의해 감전 사고가 발생할 수 있습니다.
	지정된 배터리 이외의 배터리를 사용하지 마십시오. 표시기에 표시된 대로 배터리를 끼우십시오.
	배터리를 분해, 개조하거나 열을 가하지 마십시오. 배터리를 떨어뜨리거나, 치거나, 던지지 마십시오. 배터리가 강한 충격을 받게 됩니다. 누출, 변형, 변색 또는 다른 이상 징후를 보이는 배터리를 사용하지 마십시오. 충전식 배터리는 지정된 충전기만 사용하여 충전하고 비 충전식 리튬 이온 또는 알카라인 배터리를 충전하지 마십시오. 배터리를 단락시키거나 금속체와 함께 보관하지 마십시오. 이 주의 사항을 지키지 않으면 배터리가 과열, 발화, 파열 또는 누출되어 화재, 화상 또는 기타 부상의 원인이 될 수 있습니다.
	이 카메라와 함께 사용하도록 지정된 전용 배터리 또는 AC 전원 어댑터만 사용하십시오. 표시된 전원 전압 이외의 전압을 사용하지 마십시오. 다른 전원을 사용할 경우 화재가 발생할 수 있습니다.
	배터리가 누출되어 눈액이 눈에 들어가거나 피부나 옷에 묻으면 해당 부위를 깨끗한 물로 씻고 즉시 의사에게 진찰을 받거나 응급실에 연락하십시오.
	지정된 제품 이외의 배터리 충전기를 사용하지 마십시오. 제공된 충전기는 카메라와 함께 제공된 배터리 유형에서만 사용할 수 있습니다. 일반 배터리 또는 다른 종류의 충전지를 충전하는 충전기를 사용하면 배터리 과열이나 폭발, 누출을 초래할 수 있습니다.
	사람의 눈 너머 가까이에서 플래시를 사용하면 시각 장애를 초래할 수 있습니다. 유아와 어린이를 촬영할 때 특히 주의하십시오.
	뜨거운 표면에 장시간 접촉하지 마십시오. 이 주의사항을 지키지 않으면 특히 고온 환경에서 사용하거나 혈액순환이 원활하지 않거나 감각 장애가 있는 사용자가 사용할 경우 저온 화상을 입을 수 있으며 이 경우 삼각대를 사용하거나 유사한 예방 조치를 취하는 것이 좋습니다.
	제품이 켜져 있을 때는 오랜 시간 동안 신체 일부만이 제품과 접촉되지 않도록 하십시오. 이 주의사항을 지키지 않으면 특히 고온 환경에서 오랜 시간 동안 사용하거나 혈액순환이 원활하지 않거나 감각 장애가 있는 사용자가 사용할 경우 저온 화상을 입을 수 있으며 이 경우 삼각대를 사용하거나 유사한 예방 조치를 취하는 것이 좋습니다.
	가연성 물체, 폭발 가스 또는 분진이 있는 경우에는 사용하지 마십시오.
	배터리를 휴대할 때는 디지털 카메라에 설치하거나 하드 케이스에 넣으십시오. 배터리를 보관할 때는 하드 케이스에 넣어 보관하십시오. 폐기할 때는 절연 테이프로 배터리 단자를 감싸주십시오. 다른 금속 물체나 배터리와 접촉하면 배터리가 발화되거나 폭발할 수 있습니다.
	메모리 카드, 핫 슈 및 기타 소형 부품은 어린 아이의 손에 닿지 않는 곳에 보관하십시오. 작은 부품을 삼킬 수 있으므로 어린이의 손이 닿지 않는 곳에 보관하십시오. 어린이가 작은 부품을 삼킨 경우에는 의사의 치료를 받거나 응급 구조대에 연락하십시오.
	어린이의 손이 닿지 않는 곳에 보관하십시오. 스트랩과 플래시는 부상을 초래할 수 있는 요소로 목에 스트랩이 감겨 질식할 수 있으며, 플래시로 시력 장애가 초래될 수 있습니다.
	항공사와 병원 직원의 지시를 따르십시오. 본 제품은 무선 주파수를 방출할 수 있으므로 탐색 또는 의료 장비에 간섭을 일으킬 수 있습니다.

⚠ 주의	
	이 카메라를 오일 증기, 증기, 습기 또는 먼지가 많은 장소에서 사용하지 마십시오. 화재 또는 감전 사고가 발생할 수 있습니다.
	이 카메라를 온도가 매우 높은 장소에 두지 마십시오. 밀폐된 자동차 또는 직사광선을 받는 장소에 카메라를 두지 마십시오. 이 경우 화재가 발생할 수 있습니다.
	카메라 위에 무거운 물체를 올려 놓지 마십시오. 이 경우 무거운 물체가 넘어지거나 떨어져서 부상을 입을 수 있습니다.
	AC 전원 어댑터가 연결된 상태에서 카메라를 움직이지 마십시오. AC 전원 어댑터에서 분리할 때 연결 코드를 잡아당기지 마십시오. 이 경우 전원 코드나 케이블이 손상되어 화재나 감전 사고가 발생할 수 있습니다.
	카메라 또는 AC 전원 어댑터를 천이나 담요로 감싸지 마십시오. 이 경우 열이 축적되어 케이스가 비를 어지거나 화재가 발생할 수 있습니다.
	플러그가 손상되었거나 콘센트에 단단히 고정되어 있지 않으면 플러그를 사용하지 마십시오. 이 주의사항을 지키지 않으면 화재나 감전 사고가 일어날 수 있습니다.
	카메라를 청소할 때 오랫동안 카메라를 사용하지 않을 경우 배터리를 제거하고 AC 전원 어댑터를 분리해서 플러그를 뽑두십시오. 이렇게 하지 않으면 화재나 감전 사고를 초래할 수 있습니다.
	충전이 완료되면 전원 콘센트에서 충전기 플러그를 빼십시오. 충전기의 플러그를 전원 콘센트에 계속 연결시켜 두면 화재가 발생할 수 있습니다.
	메모리 카드를 꺼낼 때 카드가 슬롯에서 갑자기 튀어나올 수 있습니다. 카드를 손가락으로 잡고 천천히 빼내십시오. 튀어나온 카드에 맞아 부상을 입을 수 있습니다.
	정기적으로 카메라 내부 점검 테스트와 청소를 요청하십시오. 카메라에 먼지가 쌓이면 화재나 감전 사고가 발생할 수 있습니다. 2년마다 한 번 씩 Fujifilm 대리점에 연락하여 내부 청소를 요청하십시오. 이것은 무료 서비스가 아닙니다.
	배터리를 잘못 교체하면 폭발의 위험이 있습니다. 동일한 유형의 배터리로만 교체하십시오.

배터리 및 전원 공급 장치

참고: 카메라에 사용되는 배터리의 유형을 확인하고 해당 부분을 참조하십시오.

⚠ 경고: 햇빛, 화재 등과 같이 과도한 열에 배터리를 노출시키지 마십시오.

아래에서는 배터리의 올바른 사용법과 배터리 수명을 늘리는 방법에 대해 설명합니다. 배터리를 잘못 사용하면 배터리 수명이 줄거나 배터리액이 누출되거나 과열, 화재 또는 폭발 사고가 발생할 수 있습니다.

리튬이온 배터리

충전식 리튬이온 배터리를 사용하는 카메라일 경우 이 부분을 참조하십시오.

제공 시 배터리는 충전되어 있지 않습니다. 사용하기 전에 배터리를 충전하십시오. 사용하지 않을 경우 배터리를 케이스에 보관하십시오.

■ 배터리의 특징

사용하지 않는 동안에도 배터리는 서서히 방전됩니다. 사용하기 전에 배터리를 1-2일 정도 충전합니다.

사용하지 않을 경우 카메라를 꺼두면 배터리 수명을 연장할 수 있습니다.

온도가 낮을 경우 배터리 용량이 줄어들며 추운 날씨에는 방전된 배터리가 작동하지 않을 수 있습니다. 완전히 충전된 예비 배터리를 따뜻한 곳에 보관하고 필요한 경우 교체하거나 배터리를 주머니 안이나 그 외의 따뜻한 곳에 넣어 두었다가 촬영할 때만 카메라에 장착합니다. 손난로나 다른 난방기구에 직접 닿는 곳에 배터리를 두지 마십시오.

■배터리 충전

배터리는 BC-W1265 배터리 충전기(별매)를 사용하여 충전할 수 있습니다. +10°C 이하 또는 +35°C 이상의 주위 온도에서 충전할 경우 충전 시간이 늘어납니다. +40°C 이상의 온도에서는 배터리를 충전하지 마십시오. +5°C 이하의 온도에서는 배터리가 충전되지 않습니다.

완전히 충전된 배터리를 충전하지 마십시오. 그러나 충전하기 전에 배터리를 완전히 방전할 필요는 없습니다.

충전 직후 또는 사용 직후에는 배터리가 따뜻하게 느껴질 수 있습니다. 이것은 정상입니다.

■배터리 수명

배터리 전류 유지 시간이 크게 줄어든 경우에는 배터리 수명이 다했음을 의미하므로 교체해야 합니다.

■보관

카메라를 장기간 사용하지 않을 경우 배터리를 약 1/2~2/3 용량으로 충전하여 실온에서 보관하십시오.

카메라를 장기간 사용하지 않을 경우에는 배터리를 분리하여 주위 온도가 +15°C~+25°C인 건조한 장소에 보관하십시오. 배터리를 온도가 높거나 매우 낮은 장소에 두지 마십시오.

■주의사항: 배터리 취급

- 배터리를 목걸이나 머리핀과 같은 금속 물체와 함께 가지고 다니거나 보관하지 마십시오.
- 배터리를 화염이나 열에 노출시키지 마십시오.
- 배터리를 분해하거나 개조하지 마십시오.
- 낮은 대기압에 노출시키지 마십시오.
- 지정된 충전기로만 배터리를 충전하십시오.
- 수명이 다한 배터리는 즉시 폐기하십시오.
- 배터리를 떨어뜨리거나 배터리에 강한 충격을 가하지 마십시오.
- 배터리를 물에 닿지 않게 하십시오.
- 배터리 단자를 항상 정결하게 관리하십시오.
- 배터리를 오랫동안 사용할 경우 배터리와 카메라 본체가 따뜻해질 수 있습니다. 이것은 정상입니다.

■주의사항: 폐기

사용한 배터리는 현지 규정에 따라 폐기하십시오. 배터리를 올바르게 폐기하지 않으면 환경이 심각하게 오염될 수 있으므로 주의해야 합니다. 배터리 장치는 적당한 온도에서 사용하십시오.

배터리를 기계적으로 으스러뜨리거나 찌개지 마십시오.

AC 전원 어댑터

- AC 전원 어댑터는 실내 전용입니다.
- 케이블이 카메라에 확실하게 연결된 것을 확인합니다.
- 어댑터를 분리하기 전에 카메라를 끄십시오. 케이블이 아닌 플러그로 어댑터를 분리합니다.
- 분해하지 마십시오.
- 높은 열과 습기에 노출되지 않도록 하십시오.
- 배터리에 강한 충격을 가하지 마십시오.
- 사용 중에 어댑터에서 웅웅 소리가 나거나 만지면 뜨거울 수 있습니다. 이것은 정상입니다.
- 어댑터로 인해 무선 간섭이 발생하는 경우, 수신 안테나의 방향이나 위치를 변경하십시오.

카메라 사용

- 인공 광원이나 자연 광원을 포함하여 맑은 하늘의 태양과 같이 지나치게 밝은 광원을 향해 카메라의 초점을 맞추지 마십시오. 이 주의사항을 지키지 않으면 카메라 이미지 센서가 손상될 수 있습니다.
- 뷰파인더를 통해 초점에 모아진 강한 햇빛 때문에 전자식 뷰파인더(EVF)의 패널이 손상될 수 있습니다. 태양을 향해 전자식 뷰파인더를 조준하지 마십시오.

테스트 촬영

중요한 행사에서 사진을 촬영할 경우(결혼식, 해외 여행 등) 항상 테스트 촬영을 통해 카메라가 정상 작동하는지 확인하십시오. FUJIFILM Corporation은 본 제품의 고장으로 인해 발생한 피해 또는 손실에 대해 책임을 지지 않습니다.

저작권에 대한 참고사항

디지털 카메라 시스템을 사용하여 녹화된 이미지는 개인적인 용도를 제외하고 저작권 소유자의 동의 없이 저작권법을 침해하는 방식으로 사용할 수 없습니다. 개인적인 용도라도 무대 공연, 오락 및 전시회의 촬영에는 일부 제약사항이 적용됩니다. 또한 저작권법의 보호를 받는 이미지나 데이터가 포함된 메모리 카드를 양도하는 것은 저작권법에 규정된 제약사항 이내에서만 허용됩니다.

취급

이미지를 정확하게 녹화하려면 이미지를 녹화하는 동안 카메라가 충격을 받지 않도록 주의하십시오.

액정

화면이 손상된 경우 액정에 몸이 닿지 않게 주의해야 합니다. 다음과 같은 상황이 발생할 경우 제시된 지침을 신속히 따르십시오.

- **액정이 피부에 닿을 경우.** 해당 부위를 헹궈서 닦아낸 다음 비누와 흐르는 물을 사용해서 씻어내십시오.
- **액정이 눈에 들어갔을 경우.** 액정이 들어간 눈을 깨끗한 물로 최소한 15분 동안 깨끗이 씻어낸 다음 의사의 진찰을 받으십시오.
- **액정을 삼킨 경우.** 물로 입안을 헹구십시오. 많은 양의 물을 마시고 구토를 유발한 다음 의사의 진료를 받으십시오.

디스플레이는 매우 고정밀 기술로 제조되어 있음에도 항상 켜져 있거나 켜지지 않는 픽셀이 있을 수 있습니다. 이것은 정상이며 촬영한 이미지에는 영향을 미치지 않습니다.

상표 정보

디지털 분할 이미지는 FUJIFILM Corporation의 상표 또는 등록 상표입니다. Digital Micro Prism은 FUJIFILM Corporation의 상표 또는 등록 상표입니다. 이 설명서에 수록된 서체는 DynaComware Taiwan Inc에서 독자적으로 개발한 것입니다. Apple, iPhone, iPad, Mac, OS X, macOS 및 Lightning은 미국 및 다른 국가에서 Apple Inc.의 등록 상표입니다. Windows는 미국 및 기타 국가에서 Microsoft Corporation의 등록 상표입니다. Android는 Google LLC의 상표 또는 등록 상표입니다. Adobe, Adobe 로고, Photoshop 및 Lightroom은 미국 및 기타 국가에서 Adobe Systems Incorporated의 상표 또는 등록 상표입니다. Wi-Fi CERTIFIED Logo와 Wi-Fi Protected Setup®은 Wi-Fi Alliance®의 등록 상표입니다. Bluetooth® 상표 및 로고는 Bluetooth SIG, Inc.가 소유한 등록 상표이며 Fujifilm은 해당 상표에 대한 모든 권리를 보유합니다. SDHC 및 SDXC 로고는 SD-3C, LLC의 상표입니다. HDMI 로고는 HDMI Licensing LLC의 상표 또는 등록 상표입니다. 이 설명서에 언급된 기타 모든 상표명은 각 소유권자의 상표 또는 등록 상표입니다.

전기 간섭

이 카메라를 병원이나 비행기 안에서 사용할 경우 간섭을 일으킬 수 있습니다. 카메라를 병원이나 비행기 내에서 사용하기 전에 병원 또는 항공사 직원에게 문의하십시오.

컬러 텔레비전 시스템

NTSC(National Television System Committee: 미국 텔레비전 방송규격 심의회)는 미국, 캐나다 및 일본에서 채택하고 있는 컬러 텔레비전 방송 규격입니다. PAL(Phase Alternation by Line)은 주로 유럽과 중국에서 채택하고 있는 컬러 텔레비전 방송 규격입니다.

Exif Print(Exif 버전 2.32)

Exif Print는 인쇄 중에 최적의 색재현을 위해 사용되는 촬영 정보가 포함된 새로 개정된 디지털 카메라 파일 형식입니다.

중요 사항: 소프트웨어 사용 전에 꼭 읽을 것

관할 당국의 허가 없이 라이선스 소프트웨어의 전체 또는 일부를 직접 또는 간접적으로 수출하는 것은 금지되어 있습니다.

렌즈 및 기타 액세서리

- 삼각대를 부착할 때는 4.5mm 이하의 나사를 사용하십시오.
- Fujifilm은 타사 액세서리 사용으로 인한 성능 문제나 손상에 대해 책임을 지지 않습니다.

주의사항

화재나 감전 사고를 방지하려면 카메라를 비가 오는 곳이나 습기가 찬 곳에서 사용하지 마십시오.

카메라를 사용하기 전에 "안전 주의사항"을 읽고 숙지하여 주십시오.

캐나다 고객의 경우

CAN ICES-3 (B)/NMB-3(B)

주의: 이 B등급 디지털 장치는 Canadian ICES-003을 준수합니다.

캐나다 산업부 보고서: 이 장치는 캐나다 산업부 라이선스 면제 RSS를 준수합니다. 작동 시 다음 두 가지 조건에 따릅니다. (1) 본 장치는 간섭을 일으키지 않으며, (2) 본 장치는 원하지 않는 작동을 유발할 수 있는 간섭을 포함하여 모든 간섭을 수용해야 합니다.

본 장치와 안테나는 테스트된 내장 라디오를 제외하고 함께 배치하거나 다른 안테나나 송신기와 함께 작동할 수 없습니다. 국가 코드 선택 기능은 미국/캐나다에서 판매되는 제품에 사용할 수 없습니다.

전자파 노출 보고: 사용 가능한 과학적 근거에 따르면 어떠한 건강 문제도 저전력 무선 장치 사용과 연관되어 있다는 사실은 없습니다. 하지만 이러한 저전력 무선 장치가 절대적으로 안전하다는 근거도 없습니다. 저전력 무선 장치를 사용하는 동안 이 장치는 마이크로파 범위에서 낮은 수준의 무선 주파수 에너지(RF)를 방출합니다. 고수준의 RF는 건강에 영향을 미칠 수 있지만(생체 조직 가열), 저수준의 RF 노출은 조직 가열 효과를 유발하지 않고 건강에 주는 부정적인 영향은 아직 알려진 바 없습니다. 낮은 수준의 RF 노출에 대해 많은 연구가 있었지만 어떠한 생물학적 영향도 발견하지 못하였습니다. 일부 연구에서 약간의 생물학적 영향이 발생할 수 있다고 주장하지만 추가 연구를 통해 그러한 결과를 확인한 적은 없었습니다. X-T30 II는 테스트를 마쳤고 통제되지 않는 환경에서의 IC 전자파 노출 제한을 준수하는 것으로 확인되었으며 IC 무선 주파수(RF) 노출 규칙의 RSS-102를 충족시킵니다.

개인 가정에서 전기전자 기기의 폐기

유럽 연합, 노르웨이, 아이슬란드, 리히텐슈타인: 제품이나 설명서, 보증서 또는 포장에 이 기호가 표시되어 있으면 해당 제품을 생활폐기물로 처리할 수 없다는 의미입니다. 이러한 제품은 지정된 전기전자 기기 재활용품 수거 장소에 폐기해야 합니다.



이 제품을 올바른 방법으로 폐기하면 잘못된 폐기 때문에 환경 및 신체 건강에 미칠 수 있는 부정적인 영향을 방지할 수 있습니다.

배터리나 축전지에 표시된 이 기호는 해당 배터리를 생활 폐기물로 처리해서는 안 된다는 의미입니다.



쉽게 제거 가능한 배터리나 축전지가 들어 있는 기기는 현지 규정에 따라 폐기하십시오.

자원 재활용은 천연 자원 보호에 도움이 됩니다. 이 제품의 재활용에 대한 자세한 내용은 현지 관할기관이나 생활폐기물 수거 업체 또는 제품 구입처에 문의하십시오.

유럽 연합, 노르웨이, 아이슬란드 및 리히텐슈타인 이외 국가: 배터리나 축전지를 포함하여 본 제품을 폐기할 때는 현지 담당기관에 문의하여 적절한 폐기 방법을 알아보십시오.

일본: 배터리에 표시된 이 기호는 배터리를 별도로 폐기해야 함을 나타냅니다.



카메라 취급

제품을 오래 사용하려면 다음 주의사항을 지켜주십시오.

보관 및 사용

카메라를 장기간 사용하지 않을 때에는 배터리와 메모리 카드를 빼두십시오. 다음과 같은 장소에서는 카메라를 보관하거나 사용하지 마십시오.

- 비나 증기, 연기에 노출된 곳
- 매우 습하거나 지나치게 먼지가 많은 곳
- 문을 닫아 둔 차 안과 같이 직사광선이 내리쬐거나 온도가 매우 높은 곳
- 매우 추운 곳
- 진동이 심한 곳
- 방송 안테나, 전선, 레이더 송출기, 모터, 변압기, 자석 등 강한 자기장에 노출된 곳
- 살충제와 같은 휘발성 화학제에 닿는 곳
- 고무 또는 비닐 제품 옆

무선 네트워크 및 Bluetooth 장치: 주의사항

중요사항: 카메라 내장 무선 송신기를 사용하기 전에 다음 주의사항을 숙지하십시오.

- ① 미국에서 개발한 암호화 기능이 있는 이 제품은 미국 수출관리규정의 규제를 받으며 미국에서 지정된 수출 금지 국가에 수출 또는 재수출할 수 없습니다.
- **무선 네트워크 또는 Bluetooth 장치만 사용하지하십시오.** Fujifilm은 무단 사용으로 인해 발생하는 손해에 대해 책임을 지지 않습니다. 인명에 직간접적으로 영향을 미칠 수 있는 의료 장비 또는 기타 시스템과 같이 높은 수준의 신뢰성을 요하는 기기에 사용해서는 안 됩니다. 무선 네트워크 또는 Bluetooth 장치가 제공한 것보다 높은 신뢰성을 요구하는 컴퓨터 및 기타 시스템에서 이 제품을 사용할 경우 안전을 보장하고 오작동을 방지하기 위해 필요한 모든 예방조치를 취하십시오.
- **장치를 구매한 국가에서만 사용하지하십시오.** 이 장치는 장치를 구입한 국가의 무선 네트워크 및 Bluetooth 장치 관리 규정을 준수합니다. 장치를 사용할 때는 모든 현지 규정을 준수하십시오. Fujifilm은 다른 관할권에서 사용함으로써 발생하는 문제에 대해 책임을 지지 않습니다.
- **자기장, 정전기, 전파 간섭이 일어나는 장소에서는 장치를 사용하지 마십시오.** 전자 레인지 근처 또는 무선 신호의 수신을 방해하는 자기장, 정전기, 전파 간섭이 발생하는 기타 장소에서 송신기를 사용하지 마십시오. 2.4 GHz 대역에서 동작하는 다른 무선 장치 가까이에서 송신기를 사용할 경우 상호 간섭이 발생할 수 있습니다.
- **보안:** 무선 네트워크 및 Bluetooth 장치는 무선을 통해 데이터를 전송하므로 유선 네트워크보다 보안에 더 많은 주의를 기울여야 합니다.
 - 장치에 표시되어 있어도 액세스가 허가되지 않은 것으로 간주될 수 있으므로 액세스 권한이 없는 말 수 없는 네트워크 또는 네트워크에 연결하지 마십시오. 액세스 권한이 있는 네트워크에만 연결하십시오.
 - 무선 전송은 타사의 차단에 취약할 수 있습니다.
 - 이 장치는 공급자 또는 모바일, 유선, 인터넷 또는 기타 통신 서비스에서 운영하는 통신 네트워크(공용 무선 LAN 포함)에 직접 연결할 수 없습니다.
- **다음과 같은 행위는 법률에 따라 처벌될 수 있습니다.**
 - 장치 분해 또는 개조
 - 장치 인증 레이블 제거
- **이 장치는 상업용, 교육용, 의료용 기기 및 무선 송신기와 동일한 주파수에서 작동합니다.** 또한 이 장치는 조립 라인의 RFID 추적 시스템 및 기타 유사 기기에서 사용되는 인가된 송신기와 인가되지 않은 특별 저전압 송신기와 동일한 주파수에서 작동합니다.
- **상기 장치와의 간섭을 방지하기 위해 다음 주의사항을 준수하십시오.** 이 장치를 사용하기 전에 RFID 송신기가 작동하지 않는지 확인하십시오. 기기가 RFID 추적에 사용되는 인가된 송신기에서 간섭을 일으키는 것이 관찰될 경우 즉시 해당 주파수 사용을 중단하고 기기를 다른 장소로 이동하십시오. 이 장치가 저전압 RFID 추적 시스템에 간섭을 일으키면 Fujifilm 대리점에 문의하십시오.
- **비행기 안에서 이 장치를 사용하지 마십시오.** 카메라가 꺼진 상태에서도 Bluetooth가 켜져 있을 수 있습니다. Bluetooth는 **접속 설정 > Bluetooth 설정 > Bluetooth ON/OFF**에서 **OFF**를 선택하여 비활성화할 수 있습니다.

· 무선 사양은 다음과 같습니다.

무선 LAN	
표준	IEEE 802.11b/g/n(표준 무선 프로토콜)
사용주파수대역(중심 주파수)	2412 MHz ~ 2462 MHz
공중선전력	10mW/MHz 이하
전파형식	G1D, D1D
접속 프로토콜	인프라스트럭처
Bluetooth®	
표준	Bluetooth 버전 4.2(Bluetooth 저에너지)
사용주파수대역(중심 주파수)	2402 MHz ~ 2480 MHz
공중선전력	1 mW 이하
전파형식	F1D

전파법(제47조의2)에 따른 전자파 흡수율 등급

1등급

- 본 단말기의 전자파 인체 흡수율은 과학기술정보통신부 전자파 인체보호 기준에 적합합니다.
- SAR 수치 및 등급기준에 관한 상세한 정보는 www.rra.go.kr 또는 제조사 홈페이지에서 확인하실 수 있습니다.

본 제품의 전자파흡수율은 과학기술정보통신부의 "전자파 인체보호기준"을 만족합니다.

본 제품은 국립전파연구원의 "전자파흡수율 측정기준"에 따라 최대출력 조건에서 머리에 근접하여시험되었으며, 최대 전자파흡수율 측정값은 다음과 같습니다.

모델명	머리 전자파흡수율
X-T30 II	0.033 W/kg

- ※ 전자파흡수율(SAR: Specific Absorption Rate)은 휴대전화를 사용할 때 인체에 흡수될 수 있는 전자파의 양으로 우리나라는 국제권고기준인 2 W/kg 보다 엄격한 1.6 W/kg 기준을 적용하고있습니다. 그러나 일상생활에서는 최대출력보다 현저히 낮은 출력상태에서 통신이 이루어지므로 전자파흡수율은 위 시험 결과보다 매우 낮습니다. 전자파흡수율에 대한 자세한 정보는 국립전파연구원(www.rra.go.kr) 또는 제조사 홈페이지에서확인할 수 있습니다.

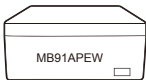
B급기기 (가정용 방송통신 기자재)

이기기는 가정용(B급)전자파적합기로서 주로 가정에서 사용하는 것을 목적으로 하며, 모든 지역에서 사용할 수 있습니다.

① 해당 무선설비는 운용 중 전파혼신 가능성이 있으므로 인명안전과 관련된 서비스는 할 수 없습니다.

NP-W126S

제조년월일



전자표면에 표기

- 예) M, B, 9, 1, A, PEW 예: 제조라인 주간근무 날짜 2016년 2월 9일
 제품생산공장(파나소닉 에너지(WUXI) = PEW)
 개정 (원본=A)
 제조라인, 근무조 (하기 참조)
 제조일(하기 참조)
 제조월(1월→A, 2월→B, 3월→C...)
 제조년(2016년→M, 2017년→L... 2028년→A...)

제조년

제조월

제조일

제조라인, 근무조

2014	P	1년	A	1	1	11	B	21	M
2015	N	2년	B	2	2	12	C	22	N
2016	M	3년	C	3	3	13	D	23	P
2017	L	4년	D	4	4	14	E	24	R
2018	K	5년	E	5	5	15	F	25	S
2019	J	6년	F	6	6	16	G	26	T
?	?	7년	G	7	7	17	H	27	V
2028	A	8년	H	8	8	18	J	28	W
2029	Z	9년	I	9	9	19	K	29	X
2030	Y	10년	J	10	A	20	L	30	Y
2031	X	11년	K					31	Z
?	?	12년	L						

1	1	라	주간근무	D	7	라	주간근무	S	13	라	주간근무
2	2	라	야간근무	E	7	라	야간근무	T	13	라	야간근무
3	2	라	주간근무	F	8	라	주간근무	U	14	라	주간근무
4	2	라	야간근무	G	8	라	야간근무	V	14	라	야간근무
5	3	라	주간근무	H	9	라	주간근무	W	15	라	주간근무
6	3	라	야간근무	J	9	라	야간근무	X	15	라	야간근무
7	4	라	주간근무	K	10	라	주간근무	Y	16	라	주간근무
8	4	라	야간근무	L	10	라	야간근무	Z	16	라	야간근무
9	5	라	주간근무	M	11	라	주간근무				
A	5	라	야간근무	N	11	라	야간근무				
B	6	라	주간근무	P	12	라	주간근무				
C	6	라	야간근무	R	12	라	야간근무				

*"O"와 "Q"는 사용하지 않습니다.

자율안전확인사항

- 자율안전확인신고번호 YU10116-16001
- 자율안전확인신고기관명 KTR
- 자율안전확인신고일 2016년2월22일

사용상 주의사항

<경고> 발열, 화재, 폭발 등의 위험을 수반할 수 있으니 다음 사항을 지켜주시기 바랍니다.

- a) 육안으로 식별이 가능할 정도의 부품들이 발생된 전지는 위험할 수 있으므로 제조자 또는 판매자로 즉시 문의할 것
- b) 지정된 정품 충전기만을 사용할 것
- c) 화기에 가까이 하지 말 것(전자레인지에 넣지 말 것)
- d) 여름철 자동차 내부에 방치하지 말 것
- e) 찜질방 등 고온다습한 곳에서 보관, 사용하지 말 것
- f) 이불, 전기장판, 카펫 위에 올려 놓고 장시간 사용하지 말 것
- g) 전원을 켜 상태로 밀폐된 공간에 장시간 보관하지 말 것
- h) 전지 단자에 목걸이, 동전, 열쇠, 시계 등 금속 제품이 닿지 않도록 주의할 것
- i) 휴대 기기, 제조 업체가 보증한 리튬2차전지 사용할 것
- j) 분해, 압착, 관통 등의 행위를 하지 말 것
- k) 높은 곳에서 떨어뜨리는 등 비정상적 충격을 주지 말 것.
- l) 60°C 이상의 고온에 노출하지 말 것
- m) 습기에 접촉되지 않도록 할 것
- n) 폐기 지침 사용이 끝난 전지는 나라 혹은 지방 자체의 법령에 따라서 폐기하는 것
- o) 충전 방법에 대한 권고 지침 전용 충전기 또는 본체 기기 사용하는 것 혹은 취급 설명서의 설명에 따르는 것






렌즈를 사용하기 전에 다음 주의사항을 꼭 읽도록 하십시오.

안전 주의사항






- 렌즈를 올바르게 사용하고 있는지 확인하십시오. 제품을 사용하기 전에 안전 주의사항과 카메라 기본 설명서를 주의 깊게 읽어보시기 바랍니다.
- 안전 주의사항을 읽은 후에 안전한 장소에 보관하십시오.

아이콘 정보








아래 표시된 아이콘은 아이콘에 표시된 정보를 무시하고 그에 따라 제품을 잘못 사용할 경우 발생할 수 있는 부상이나 손상의 정도를 표시하기 위해 이 설명서에 사용됩니다.

-  **경고** 이 아이콘은 해당 정보를 무시할 경우 사망이나 중상을 초래할 수 있음을 나타냅니다.
 -  **주의** 이 아이콘은 해당 정보를 무시할 경우 부상이나 물질적 피해가 발생할 수 있음을 나타냅니다.
- 아래 표시된 아이콘은 준수해야 할 지침의 성격을 나타내기 위해 사용됩니다.
-  **삼각형 아이콘은 해당 정보가 주의를 요한다는 점을 알려줍니다(중요).**
 -  **대각선 줄이 표시된 원형 아이콘은 해당 행위가 금지되어 있음을 알려줍니다(금지).**
 -  **느낌표가 있는 채워진 원은 해당 조치를 실시해야 함을 나타냅니다(필수).**

경고

-  **물에 담그거나 노출하지 마십시오.** 이 주의사항을 지키지 않으면 화재나 감전 사고를 초래할 수 있습니다.
담그지 마십시오
-  **분해하지 마십시오(케이스를 열지 말 것).** 이 주의 사항을 지키지 않으면 제품 고장으로 인해 화재, 감전, 부상을 초래할 수 있습니다.
분해하지 말 것
-  **제품을 떨어뜨리거나 다른 사고로 케이스가 파손되어 내부가 노출될 경우 노출된 부분을 만지지 마십시오.** 이 주의사항을 지키지 않고 손상된 부품에 손을 대면 감전 사고가 발생하거나 부상을 입을 수 있습니다. 부상이나 감전 사고에 주의하면서 배터리를 즉시 분리하고 제품을 구멍쳐서 가져가십시오.
내부 부품을 만지지 말 것
-  **불안정한 표면 위에 두지 마십시오.** 제품이 떨어져 부상을 입을 수 있습니다.
-  **렌즈나 카메라 뷰파인더를 통해 태양을 보지 마십시오.** 이 주의사항을 지키지 않으면 영구 시각 장애를 초래할 수 있습니다.

주의

-  **충기나 연기에 노출되거나 습기가 많거나 매우 건조한 장소에서 사용하거나 보관하지 마십시오.** 이 주의사항을 지키지 않으면 화재나 감전 사고를 초래할 수 있습니다.
-  **직사광선에 두거나 맑은 날 밀폐된 차량 내부와 같이 고온의 장소에 보관하지 마십시오.** 이 주의 사항을 지키지 않으면 화재가 발생할 수 있습니다.
-  **어린이의 손이 닿지 않는 곳에 보관하십시오.** 어린이 손에 부상을 입을 수 있습니다.
-  **젖은 손으로 만지지 마십시오.** 이 주의사항을 지키지 않으면 감전 사고를 초래할 수 있습니다.
-  **역광을 받는 피사체를 촬영할 때 태양이 프레임에 벗어나도록 하십시오.** 태양이 프레임 내에 있거나 가까이 있을 때는 햇빛이 카메라의 초점에 모아져 화재가 발생하거나 화상을 입을 수 있습니다.
-  **제품을 사용하지 않을 경우, 렌즈 캡을 교체하고 직사광선이 비치지 않는 장소에 보관하십시오.** 렌즈를 통해 초점에 모아진 햇빛 때문에 화재가 발생하거나 화상을 입을 수 있습니다.
-  **삼각대에 장착한 상태로 카메라나 렌즈를 운반하지 마십시오.** 제품이 떨어지거나 다른 물체에 부딪쳐 부상을 입을 수 있습니다.

FUJIFILM

FUJIFILM Corporation

7-3, AKASAKA 9-CHOME, MINATO-KU, TOKYO 107-0052, JAPAN

<https://fujifilm-x.com>

