

FUJIFILM

DIGITAL CAMERA

X-T30II

FF210005
Perusopas



Sisällysluettelo

| | |
|---|-----------|
| Mukana toimitettavat lisävarusteet | 2 |
| Tietoja käyttäjän oppaasta | 2 |
| Kameran osat | 3 |
| Kameran näytöt | 5 |
| Elektroninen etsin..... | 5 |
| LCD-näyttö..... | 7 |
| Aloitusvaiheet | 9 |
| Olkahihnan kiinnittäminen..... | 9 |
| Objektiivin kiinnittäminen..... | 9 |
| Akun ja muistikortin asettaminen | 10 |
| Akun lataaminen | 12 |
| Perusasetukset..... | 13 |
| Perusvalokuvaus ja -toisto | 14 |
| Valokuvien ottaminen..... | 14 |
| Kuvien katselu..... | 15 |
| Kuvien poistaminen | 15 |
| Videoiden tallennus ja toisto | 16 |
| Videoiden tallennus..... | 16 |
| Videoiden katselu | 17 |
| Valikoiden käyttäminen | 18 |
| Valikot..... | 18 |
| Valikko-välilehden valinta | 19 |
| Kuvausvalikot (valokuvaus)..... | 20 |
| Kuvausvalikot (videot)..... | 27 |
| Toistovalikko..... | 33 |
| Asetusvalikot..... | 34 |
| Turvallisuustietoja | 40 |

Mukana toimitettavat lisävarusteet

Kameran mukana tulevat seuraavat lisävarusteet:

- NP-W126S-akku
- Rungon suojus (tulee kameraan liitettynä)
- USB-kaapeli (noin 0,6 m)
- Olkahihna
- Perusopas (tämä käyttöopas)



Jos ostit objektiivipakkauksen, tarkista, että objektiivi on mukana.

Tietoja käyttäjän oppaasta

Tässä oppaassa annetaan ohjeet kamerasäädösten valmisteluun ja kamerasäätötoimintoihin. Tarkat käyttöohjeet löytyvät *Käyttäjän oppaasta*, johon voi tutustua tietokoneella tai älypuhelimella. Se sisältää myös tietoja ohjelmistolisenssistä.

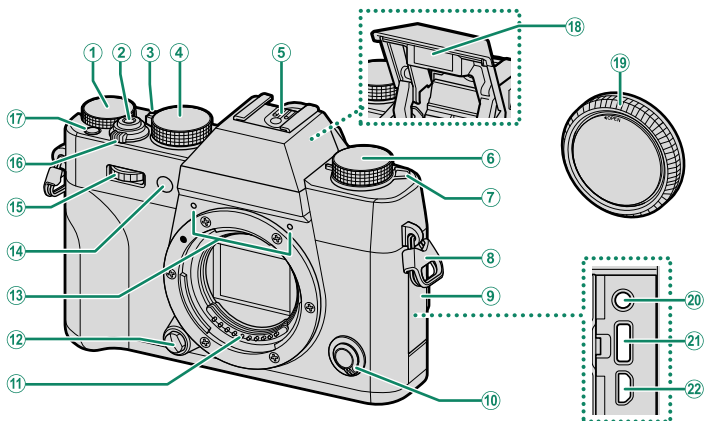


<http://fujifilm-dsc.com/en-int/manual/>



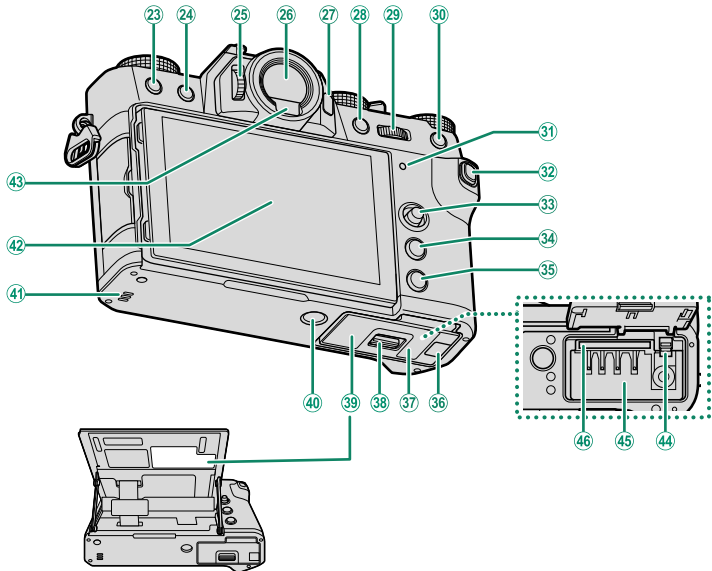
Kameran osat

Kameran osat on lueteltu alla.



- ① Valotuskorjauksen valitsin
- ② Laukaisin
- ③ Automaattitilan valitsinvipu
- ④ Suljinajan valitsin
- ⑤ Salamakenkä
- ⑥ Ohjaustilavalitsin
- ⑦ ⚡ (salaman nosto) -vipu
- ⑧ Hihnan kiinnitin
- ⑨ Liitännän suojus
- ⑩ Tarkennustilan valitsin
- ⑪ Objektivin signaaliitännät
- ⑫ Objektivin vapautuspainike
- ⑬ Mikrofoni
- ⑭ Automaattitarkennuksen apuvalo (AF-apuvalo)
Itselaukaisimen valo
Yhteneväinen valo
- ⑮ Etukomentokiekko
- ⑯ **ON/OFF**-kytkin
- ⑰ **Fn1**-painike
- ⑱ Salama
- ⑲ Rungon suojus
- ⑳ Mikrofonin/kaukolaukaisimen liitin (ø2,5 mm)
- ㉑ USB-liitin (C-tyyppi)
- ㉒ HDMI-mikroliitin (tyyppi D)

❗ ㉒ Käytä enintään 1,5 m pitkää HDMI-kaapelia.



- | | | | |
|----|---|----|--|
| 23 | (poista) -painike | 35 | DISP (näyttö)/ BACK -painike |
| 24 | (toisto) -painike | 36 | DC-liittimen kaapelikanavan suojus |
| 25 | Diopterin säädin | 37 | Akkulokeron kansi |
| 26 | Elektroninen etsin (Electronic viewfinder, EVF) | 38 | Akkulokeron kannen salpa |
| 27 | VIEW MODE -painike | 39 | Sarjanumerokilpi |
| 28 | AE-L (valituksen lukitus) -painike | 40 | Jalustakiinnitys |
| 29 | Takakomentokiekko | 41 | Kaiutin |
| 30 | AF-L (tarkennuksen lukitus) -painike | 42 | LCD-näyttö |
| 31 | Merkkivalo | | Kosketusnäyttö |
| | Yhteneväinen valo | 43 | Silmätunnistin |
| 32 | Q (pikavalikko) -painike | 44 | Akun salpa |
| 33 | Tarkennussauva (tarkennusvipu) | 45 | Akkulokero |
| 34 | MENU/OK -painike | 46 | Muistikorttipaikka |

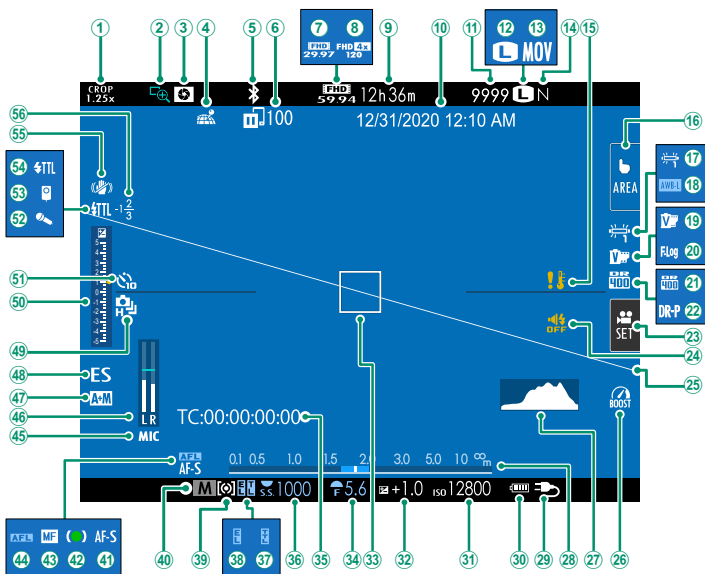
39 Älä poista sarjanumerokilpeä, joka sisältää CMIIT ID, sarjanumeron ja muuta tärkeää tietoa.

Kameran näytöt

Tässä osiossa luetellaan ilmaisimet, jotka voivat näkyä kuvauksen aikana.

! Tilanteen havainnollistamiseksi näytöt näytetään kaikki ilmaisimet valaistuin.

Elektroninen etsin

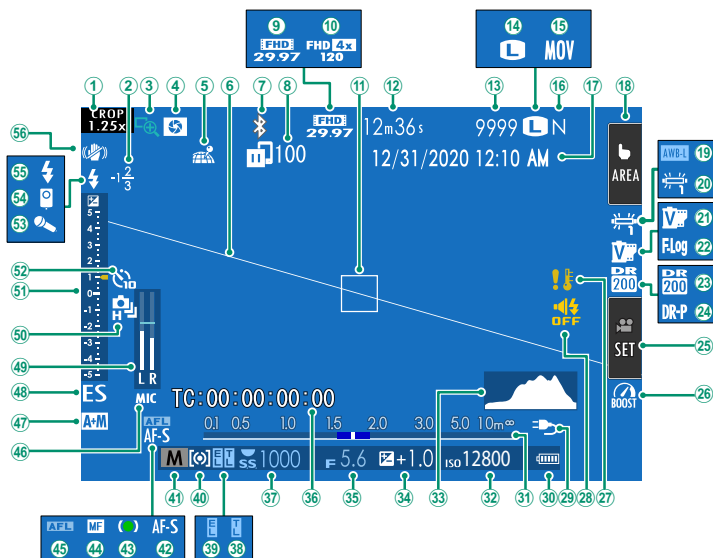


- | | |
|---|--|
| ① Rajauskerroin | ②⑨ Virtalähde |
| ② Tarkennuksen tarkistus | ③⑩ Akun taso |
| ③ Terävyysalueen esikatselu | ④⑪ Herkkyys |
| ④ Paikkatietojen lataustila | ⑤⑫ Valotuskorjaus |
| ⑤ Bluetooth PÄÄLLÄ/POIS | ⑥⑬ Tarkennuskehys |
| ⑥ Kuvien siirtotila | ⑦⑭ Aukko |
| ⑦ Videotila | ⑧⑮ Aikatunnus |
| ⑧ Nopea tallennus täydellä teräväpiirrolla | ⑨⑯ Suljinaika |
| ⑨ Käytettävissä oleva/kulunut tallennusaika | ⑩⑰ TTL-lukitus |
| ⑩ Päivämäärä ja kellonaika | ⑪⑱ AE-lukitus |
| ⑪ Käytettävissä olevien kuvien määrä ¹ | ⑫⑲ Mittaus |
| ⑫ Kuvakoko | ⑬⑳ Kuvaustila |
| ⑬ Tiedostomuoto | ⑭⑲ Tarkennustila ² |
| ⑭ Kuvan laatu | ⑮⑳ Tarkennuksen ilmainen ² |
| ⑮ Lämpötilavaroitus | ⑯㉑ Manuaalitarkennuksen osoitin ² |
| ⑯ Kosketusnäyttötila | ⑰㉒ AF-lukitus |
| ⑰ Valkotasapaino | ⑱㉓ Mikrofoniliitännäasetukset |
| ⑱ AWB-lukitus | ㉑㉔ Äänitystaso ² |
| ㉑ Filmisimulaatio | ㉒㉕ AF+MF-ilmainen ² |
| ㉓ F-Log-tallennus | ㉓㉖ Sulkimen tyyppi |
| ㉔ Dynamiikka-alue | ㉔㉗ Jatkuva tila |
| ㉕ D-alueen prioriteetti | ㉕㉘ Valotuksen ilmainen |
| ㉖ Elok.optimoitu hall. | ㉖㉙ Itselaukaisimen ilmainen |
| ㉗ Äänen ja salaman ilmainen | ㉗㉚ Mikrofoni |
| ㉘ Virtuaalikorisonntti | ㉘㉛ Kaukolaukaisin |
| ㉙ Tehotila | ㉙㉜ Salama (TTL) -tila |
| ㉚ Histogrammi | ㉚㉝ IS-tila ² |
| ㉛ Etäisyysilmainen ² | ㉛㉞ Salamakorjaus |

1 Näyttää "9999", jos tilaa on yli 9999 kuvalle.

2 Ei näytetä, kun **PÄÄLLÄ** on valittu kohtaan **☑ NÄYTTÖASETUKSET > ISON ILMAISIMEN TILA (EVF)**.

LCD-näyttö



- | | |
|---|--|
| ① Rajauskerroin | ②⑨ Virtalähde |
| ② Salamakorjaus | ③⑩ Akun taso |
| ③ Tarkennuksen tarkistus | ④⑪ Etäisyysilmais ² |
| ④ Terävyysalueen esikatselu | ⑤⑫ Herkkyys |
| ⑤ Paikkatietojen lataustila | ⑥⑬ Histogrammi |
| ⑥ Virtuaaliorisontti | ⑦⑭ Valotuskorjaus |
| ⑦ Bluetooth PÄÄLLÄ/POIS | ⑧⑮ Aukko |
| ⑧ Kuvien siirtotila | ⑨⑯ Aikatunnus |
| ⑨ Videotila | ⑩⑰ Suljinaika |
| ⑩ Nopea tallennus täydellä teräväpiirrolla | ⑪⑱ TTL-lukitus |
| ⑪ Tarkennuskehys | ⑫⑲ AE-lukitus |
| ⑫ Käytettävissä oleva/kulunut tallennusaika | ⑬⑳ Mittaus |
| ⑬ Käytettävissä olevien kuvien määrä ¹ | ⑭㉑ Kuvaustila |
| ⑭ Kuvakoko | ⑮㉒ Tarkennustila ² |
| ⑮ Tiedostomuoto | ⑯㉓ Tarkennuksen ilmais ² |
| ⑯ Kuvan laatu | ⑰㉔ Manuaalitarkennuksen osoitin ² |
| ⑰ Päivämäärä ja kellonaika | ⑱㉕ AF-lukitus |
| ⑱ Kosketusnäyttötila ³ | ㉑㉖ Mikrofoniliitäntäasetukset |
| ⑲ AWB-lukitus | ㉒㉗ AF+MF-ilmais ² |
| ⑳ Valkotasapaino | ㉓㉘ Sulkimen tyyppi |
| ㉑ Filmsimulaatio | ㉔㉙ Äänitystaso ² |
| ㉒ F-Log-tallennus | ㉕㉚ Jatkuva tila |
| ㉓ Dynamiikka-alue | ㉖㉛ Valotuksen ilmais ² |
| ㉔ D-alueen prioriteetti | ㉗㉜ Itselaukaisimen ilmais ² |
| ㉕ Elok.optimoitu hall. | ㉘㉝ Mikrofoni |
| ㉖ Tehotila | ㉙㉞ Kaukolaukaisin |
| ㉗ Lämpötilavaroitus | ㉚㉟ Salama (TTL) -tila |
| ㉘ Äänen ja salaman ilmais ² | ㉛㊱ IS-tila ² |

1 Näyttää "9999", jos tilaa on yli 9999 kuvalle.

2 Ei näytetä, kun **PÄÄLLÄ** on valittu kohtaan **📷 NÄYTTÖASETUKSET > ISON ILMAISIMEN TILA (LCD)**.

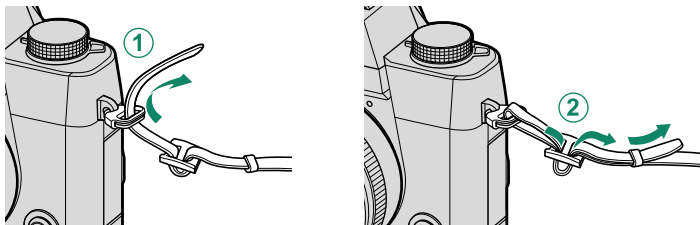
3 Kameran toimintoja voidaan käyttää myös kosketusohjaimilla.

Aloitusvaiheet

Valmistele kamera käyttöä varten suorittamalla loppuun alla olevat vaiheet.

Olkahihnan kiinnittäminen

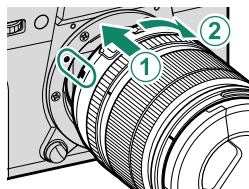
Kiinnitä hihna kahteen hihnan pidikkeeseen alla kuvatulla tavalla.



Objektiivin kiinnittäminen

Kameraa voi käyttää FUJIFILMin X-kiinnitykseen sopivien objektiivien kanssa.

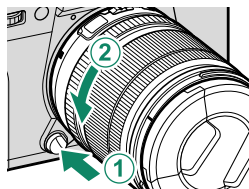
Poista rungon suojus kamerasta ja takasuojus objektiivista. Aseta objektiivi kiinnityskohtaan pitäen objektiivissa ja kamerassa olevat merkit kohdistettuina (1) ja kierrä sitten objektiivia kunnes se napsahtaa paikoilleen (2).



Objektiivien irrottaminen

Kun haluat irrottaa objektiivin, sammuta kamera, paina sitten objektiivin vapautuspainiketta (1) ja kierrä objektiivia kuvassa esitetyllä tavalla (2).

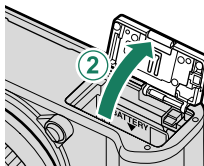
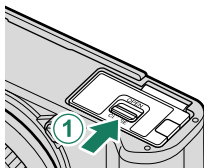
⚠ Estääksesi pölyn kerääntymisen objektiivin tai kameran sisälle aseta objektiivin suojukset ja kameran rungon suojus paikoilleen, kun objektiivi ei ole kiinnitettyä.



Akun ja muistikortin asettaminen

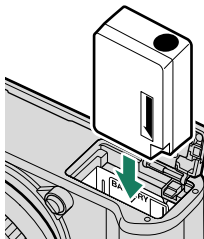
Aseta akku ja muistikortti kameraan alla kuvatulla tavalla.

- 1** Liu'uta akkulokeron salpaa kuvassa esitetyllä tavalla ja avaa akkulokeron kansi.




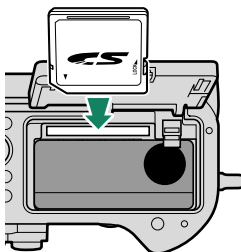
- 2** Aseta akku.

Pidä akkusalpaa painettuna toiselle sivulle akun avulla ja aseta akku liittimet edellä nuolen osoittamaan suuntaan.



- 3** Aseta muistikortti paikalleen.

 Valinnaisia SD-, SDHC- ja SDXC-muistikortteja, joihin kamera tallentaa kuvia, kutsutaan "muistikorteiksi".

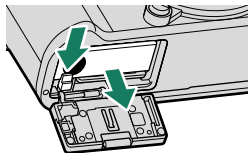


4 Sulje akkulokeron kansi ja työnnä akkulokeron salpa kiinni.

Akun irrottaminen

Ennen kuin poistat akun tai muistikortin, *sammuta kamera* ja avaa akkutilan kansi.

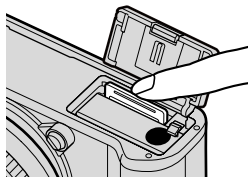
Poista akku painamalla akkusalppaa sivuun ja liu'utamalla akku ulos kamerasta kuvan osoittamalla tavalla.



! Akku voi kuumentua, jos sitä käytetään korkeissa lämpötiloissa. Ole varovainen, kun poistat akun.

Muistikorttien poistaminen

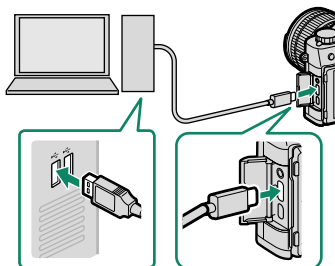
Poista muistikortti painamalla sitä sisäänpäin ja vapauttamalla se hitaasti. Kortin voi tämän jälkeen poistaa käsin.



- !**
- Paina kortin keskikohdasta, kun otat sitä ulos.
 - Kun muistikortti poistetaan, kortti saattaa ponnahtaa ulos liian nopeasti. Ota kortti kevyesti vastaan sormella, kun vapautat sen.

Akun lataaminen

- Kameraa voi ladata USB-liitännän kautta. USB-lataus on käytettävissä tietokoneissa, joissa on valmistajan hyväksymä käyttöjärjestelmä ja USB-liitäntä.



Jätä tietokone päälle lataamisen ajaksi.



- Akku ei lataudu kameran ollessa päällä.
- Akun lataaminen kestää noin 5 tuntia 5 V:n/500 mA:n lataustulolla.

- Merkkivalo näyttää akun tilan seuraavasti:

| Merkkivalo | Akun tila |
|------------|-------------------|
| Päällä | Akun lataaminen. |
| Pois | Lataus päättynyt. |
| Vilkkuu | Latausvirhe. |

- Jos haluat ladata akun kotitalouksissa käytettävän verkkovirtapistorasian kautta, käytä BC-W126S-akkulaturia (saatavana erikseen).

Akun tason tarkistaminen

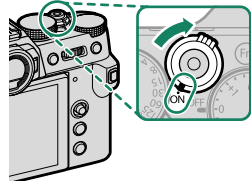
Akun taso esitetään seuraavasti:

| Ilmaisoin | Kuvaus |
|-------------------------|--|
| | Akku on osittain tyhjentynyt. |
| | Akun virtaa on jäljellä noin 80 %. |
| | Akun virtaa on jäljellä noin 60 %. |
| | Akun virtaa on jäljellä noin 40 %. |
| | Akun virtaa on jäljellä noin 20 %. |
| (punainen) | Akku on vähissä. Lataa mahdollisimman pian. |
| (vilkkuu punaisena) | Akku on tyhjä. Kytke kamera pois päältä ja lataa akku. |

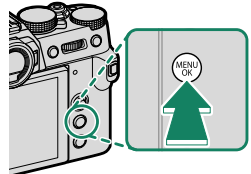
Perusasetukset

Kun kamera käynnistetään ensimmäistä kertaa, voidaan valita sen kieli ja asettaa kello.


- 1 Kytke kamera päälle.**
Kielenvalintaikkuna tulee näkyviin.



- 2 Valitse kieli.**
Korosta kieli ja paina **MENU/OK**.

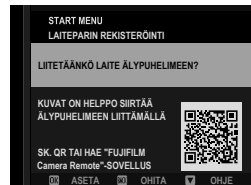


- 3 Noudata näytöllä näkyviä ohjeita asennuksen loppuun suorittamiseksi.**
Kuvausnäyttö ilmestyy näyttöön, kun asennus on valmis.

 Jos akku poistetaan kamerasta pitkäksi aikaa, kameran kello nollautuu ja kielenvalintaikkuna tulee näkyviin, kun kamera kytketään päälle.

Nykyisen vaiheen ohittaminen

Ohita nykyinen vaihe painamalla **DISP/BACK**. Näyttöön tulee vahvistusikkuna. Estä ohitettujen vaiheiden toistaminen kameran seuraavaan käynnistyskerran yhteydessä valitsemalla **EI**.

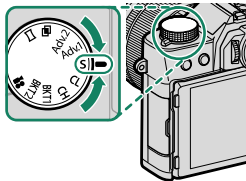


Perusvalokuvaus ja -toisto

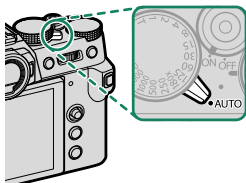
Alla kuvataan kuvien ottamisen ja katselun perustoimenpiteet.

Valokuvien ottaminen

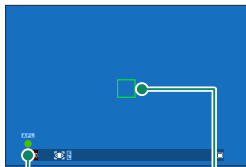
- 1 Käännäohjausvalitsin kohtaan **S** (yksittäiskuva).



- 2 Käännä automaattitilan valitsinvipu kohtaan **•AUTO**.



- 3 Paina laukaisin puoleenväliin asettaaksesi tarkennuksen ja valotuksen.




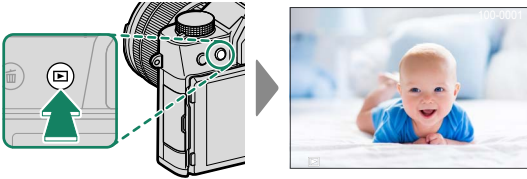
Tarkennuksen ilmaisin

Tarkennuskehys


- **Jos kamera pystyy tarkentamaan**, se antaa kaksi äänimerkkiä ja tarkennuskehys sekä tarkennuksen ilmaisin näkyvät vihreinä.
 - **Jos kamera ei pysty tarkentamaan**, tarkennuskehys muuttuu punaiseksi, **!AF** tulee näkyviin ja tarkennuksen ilmaisin vilkkuu valkoisena.
- 4 Ota kuva painamalla laukaisin rauhallisesti pohjaan.

Kuvien katselu

Näytä kuvat koko näytön kokoisina painamalla .





Selaile kuvia käänteisessä järjestyksessä työntämällä tarkennussauva (tarkennusvipu) vasemmalle. Painamalla sitä oikealle voit selailla kuvia tallennetussa järjestyksessä. Pidä sauvaa painettuna vierittääksesi valikkoa nopeasti haluamasi kuvan kohdalle.

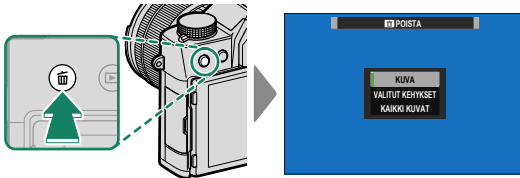
 Voit myös selailla kuvia käyttämällä etukomentokiekkoa tai pyyhkäisyyleitä.

Kuvien poistaminen

Käytä  (poista)-painiketta poistaaksesi kuvia.

 Poistettuja kuvia ei voi palauttaa. Suojaa tärkeät kuvat tai kopioi ne tietokoneelle tai muulle tallennusvälineelle, ennen kuin jatkat.

- 1 Kun kuva näkyy koko näytön kokoisena, paina -painiketta ja valitse **KUVA**.




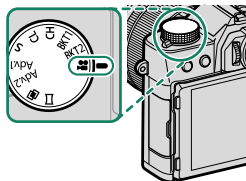
- 2 Poista kuva valitsemalla se ja painamalla **MENU/OK**-painiketta.
 - Kuva poistetaan, kun **MENU/OK**-painiketta painetaan. Vahvistusikkuna ei tällöin näy. Varo, ettet vahingossa poista kuvia, jotka haluat säilyttää.
 - Lisää kuvia voi poistaa käyttämällä **MENU/OK**-painiketta. Tuo haluamasi kuvat näkyviin ja paina **MENU/OK**-painiketta poistaaksesi kuvat yksi kerrallaan.

Videoiden tallennus ja toisto

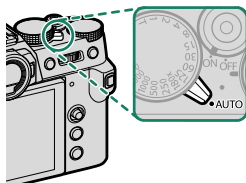
Tallenna ja katsele videoita noudattamalla alla olevia ohjeita.

Videoiden tallennus

- 1 Käännä ohjausvalitsin kohtaan  (video).

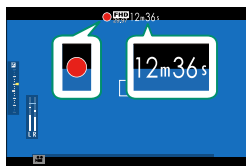


- 2 Käännä automaattitilan valitsinvipu kohtaan **•AUTO**.




- 3 Paina laukaisinta aloittaaksesi tallennuksen.


- Tallennuksen ilmaisin (●) on näkyvä, kun tallennus on käynnissä.
- Näytössä näkyy kulunut tallennusaika.



- 4 Paina painiketta uudelleen lopettaaksesi tallennuksen. Tallennus päättyy automaattisesti, kun videon pituus on 29 minuuttia ja 59 sekuntia tai kun muistikortti on täynnä.

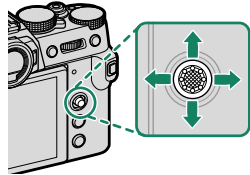
 Käytä videoiden tallentamiseen muistikorttia, jonka UHS-nopeusluokka on 3 tai parempi.

Videoiden katselu

Täyskuvatoistossa videot tunnistaa  -kuvakkeesta. Käynnistä videon toisto työntämällä tarkennussauvaa (tarkennusvipua) alas.

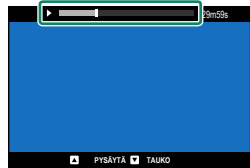


Seuraavat toiminnot voidaan suorittaa, kun videota esitetään.



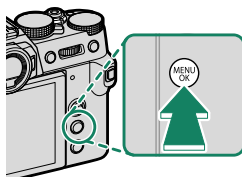
| Tarkennussauva (tarkennusvipu) | Täyskuvatoisto | Toisto käynnissä (▶) | Toisto keskeytetty (⏸) |
|--------------------------------|-------------------|----------------------|------------------------------------|
| Ylös | — | Lopeta toisto | |
| Alas | Aloita toisto | Keskeytä toisto | Aloita toisto/ jatka toistoa |
| Vasemmalle/ oikealle | Näytä muita kuvia | Säädä nopeutta | Yksittäiskuva taakse/ eteenpäin |

Edistyminen ilmaistaan näytöllä toiston aikana.



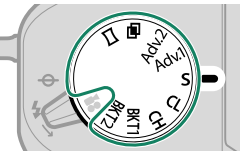



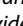



Valikoiden käyttäminen

Valikot saa näkyviin painamalla MENU/OK-painiketta.



Valikot

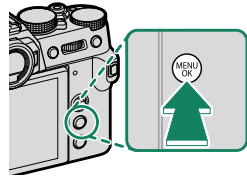
Eri valikot näkyvät valokuvauksen, elokuvan tallennuksen ja toiston aikana.

| | | |
|----------------------|--|--|
| <p>Kuvaus</p> |  <p>Valokuvaus: ohjausvalitsin käännetty johonkin muuhun kohtaan kuin  (video)</p> |  <p>MENU OK</p> <p>KUVANLAADUN ASETUS 1/3</p> <ul style="list-style-type: none">KUVAKOKOKUVAN LAATURAAKATALLENNUSFILMISIMULAATIOYKSIVÄRINENRAKEISUUSCOLOR CHROME -TEHOSTEVÄRI KROMI FX SININEN <p>BACK POISTU</p> |
| |  <p>Videon tallentaminen: ohjausvalitsin käännetty kohtaan  (video)</p> |  <p>MENU OK</p> <p>ELOKUVA-ASETUS 1/3</p> <ul style="list-style-type: none">VIDEOTILATIEDOSTOMUOTOTÄYSI HD PIKATALLENNUSVAKAA ELOK. RAJ. SUUR.F-Log-TALLENNUS4K ELOKUVAN LÄHTÖFULL HD VIDEON LÄHTÖHDMI-LÄHDÖN INFONÄYTTÖ <p>BACK POISTU</p> |
| <p>Toisto</p> |  <p>Toiston aikana</p> |  <p>MENU OK</p> <p>TOISTOVAIKIKKO 1/3</p> <ul style="list-style-type: none">RAW-MUUNNOSPOISTARAJAUSKOONMUUTOSSUOJAUSKUVAN KÄÄNTÖPUNASILM. POISTOÄÄNTÄLLENTEN ASETUS <p>BACK POISTU</p> |

Valikko-välilehden valinta

Valikoissa liikkuminen:

- 1 Saat valikot näkyviin painamalla **MENU/OK**-painiketta.




- 2 Siirrä kohdistus nykyisen valikon välilehdelle työntämällä tarkennussauvaa (tarkennusvipua) vasemmalle.






- 3 Siirrä kohdistus halutun kohdan sisältävälle välilehdelle työntämällä tarkennussauvaa ylös tai alas.
- 4 Siirrä kohdistin valikkoon työntämällä tarkennussauvaa oikealle.



Välilehti

 Käytä etukomentokiekkoa valitaksesi valikon välilehtiä tai sivun valikkojen kautta ja takakomentokiekkoa korostaaksesi valikon kohteita.

Kuvausvalikot (valokuvaus)

 Sekä -että -kuvakkeilla merkityt kohdat ovat käytettävissä sekä valotta että videokuvausvalikoissa. Näiden kohtiin jommassakummassa valikossa tehdyt muutokset vaikuttavat myös muihin valikoiden kohtiin.

KUVANLAADUN ASETUS

Näytä kuvanlaadun asetukset valitsemalla valokuvausnäytöstä ensin **MENU/OK** ja sitten  (**KUVANLAADUN ASETUS**) -välilehti.

| Asetus | Kuvaus |
|-------------------------------|--|
| KUVAKOKO | Valitse uusien valokuvien koko ja kuvasuhde. |
| KUVAN LAATU | Säädä JPEG-pakkausasetuksia tai ota RAW-tallennus käyttöön tai poista se käytöstä. |
| RAAKATALLENNUS | Valitse RAW-kuvien tallennusasetukset. |
| FILMISIMULAATIO | Valitse väripaletti ja sävyasteikko. |
| YKSIVÄRINEN | Valitse mustavalkosävy valokuville, jotka on otettu asetuksella FILMISIMULAATIO >  ACROS ja  MONOCHROME . |
| RAKEISUUS | Lisää kuvan rakeisuutta. |
| COLOR CHROME -TEHOSTE | Lisää korkean värikylläisyyden omaavien värien, kuten punaisten, keltaisten ja vihreiden, käytettävissä olevien värisävyjen määrää. |
| VÄRI KROMI FX SININEN | Lisää sinisen värin käytettävissä olevien sävyjen määrää. |
| VALKOTASAPAINO | Säädä valkotasapaino valonlähteen mukaan, joko suora auringonvalo tai keinovalaistus. |
| DYNAMIIKKA-ALUE | Valitse valokuvien dynamiikka-alue. |
| D-ALUEEN ENSISIJAISUUS | Vähennä valoalueiden ja varjojen yksityiskohtien katoamista saadaksesi luonnollisen näköisiä tuloksia kuvatessasi suurikontrastisia kohteita. |

| Asetus | Kuvaus |
|---|--|
| SÄVYKÄYRÄ | Säädä sävykäyrän avulla huippuvalojen tai varjojen ulkoasua tekemällä niistä kovempia tai pehmeämpiä. |
| VÄRI | Säädä väritheyttä. |
| TERÄVYYS | Terävöitä tai pehennä ääriiivoja. |
| KORKEA ISO-NUMERO | Vähennä suurella herkkyydellä otetuissa kuvissa esiintyvää kohinaa. |
| SELKEYS | Lisää tarkkuutta samalla, kun valo- ja varjokohtien sävyjä muutetaan mahdollisimman vähän. |
| PITKÄ VAL., KOH. VAIM OBJ. MODUL. OPTIM | Vähennä pitkällä valotusajoilla esiintyvää laikullisuutta. |
| OBJ. MODUL. OPTIM | Vähennä diffraktiosta johtuvaa pientä tarkkuuden menetystä käyttämällä pientä aukkoa. |
| VÄRIAVARUUS | Valitse väritoistoon käytettävä väriasteikko. |
| PIKSELIKARTOITUS | Käytä tätä asetusta, jos huomaat kuvissasi kirkkaita pisteitä. |
| VAL. MUKAUT. ASET | Asetukset voidaan palauttaa mistä tahansa seitsemästä mukautettujen asetusten pankista. |
| MUOK/TALL. MUK. ASET | Tallenna kuvausvalikon mukautetut asetukset. |
| PÄIVITÄ MUKAUTETTU ASETUS AUTOM. | Valitse, päivittykö mukautettujen asetusten kokoelma automaattisesti vastaamaan asetusten muutoksia. |
|   SOVITTIMEN AS. | Säädä M-kiinnitteisen objektiivin asetuksia käyttämällä lisävarusteena saatavaa FUJIFILM M MOUNT ADAPTER -sovitinta. |

AF/MF-ASETUS

Näytä AF/MF-asetukset valitsemalla valokuvausnäytöstä ensin MENU/OK ja sitten  (AF/MF-ASETUS) -välilehti.

| Asetus | Kuvaus |
|---|--|
| TARKENNUSALUE | Valitse tarkennusalue. |
| AUTOFOKUS TILA | Valitse tarkennusalueen koko. |
| AF-C MUKAUTETUT ASETUKSET | Valitse tarkennuksen seurantavaihtoehdot tarkennustilalle C . |
| TALLENNA AF-TILA SUUNTAUSK | Valitse, tallennetaanko kameran ollessa pystysuunnassa käytetty AF-tila erikseen siitä, jota käytetään kameran ollessa vaakasuunnassa. |
| AF-PISTENÄYTTÖ   | Valitse, näytetäänkö yksittäiset tarkennuskehukset, kun VYÖHYKE tai LAAJA/SEURANTA on valittu kohdassa AUTOFOKUS TILA . |
| TARKENNUSPISTEIDEN MÄÄRÄ | Valitse tarkennuspisteiden valintaan käytettävissä olevien tarkennuspisteiden määrä. |
| ENNEN AF:ÄÄ | Valitse, jatkaako kamera tarkennuksen säätämistä myös silloin, kun laukaisinta ei ole painettu puoleenväliin. |
|  AF-APUVALO | Valitse, syttyykö AF-apuvalo automaattitallennuksen avuksi. |
| KASV./SILMIEN TUNN. ASETUS | Valitse, priorisoiko kamera ihmiskasvot taustakohteiden sijaan, kun asetat tarkennuksen ja valotuksen. |
| AF+MF | Valitse, voidaanko manuaalinen tarkennus ottaa käyttöön kiertämällä tarkennusrengasta tarkennuksen lukituksen aikana. |
| MF-APU | Valitse, miten tarkennus näytetään manuaalisessa tarkennustilassa. |
| TARKEN. TARKISTUS | Valitse, lähentääkö näyttö automaattisesti valittua tarkennusaluetta, kun tarkennusrengasta kierretään manuaalitarkennustilassa. |

| Asetus | Kuvaus |
|---|---|
| PISTE-AE:N JA TARK. KYTK. | Valitse, mittaako pistemittaus kulloisenkin tarkennuskehyyksen. |
|   PIKA-AF-ASETUS | Valitse kameras tarkennustapa, kun manuaalisessa tarkennustilassa painetaan toimintonäppäimiä, joille on määritetty esimerkiksi AF-lukitus. |
|   SYVÄTERÄVYYSSALUE-ASTEIKKO | Valitse syvyysterävyyden asteikko. |
| SULKIM./TARKENN. ENSIS. | Valitse, voidaanko valokuvia ottaa painamalla laukaisin kokonaan alas tilanteessa, jossa kamera ei ole tarkentanut. |
|   AF-ALUERAJOITIN | Lisää tarkennusnopeutta rajoittamalla käytettävissä olevien tarkennusetäisyyksien määrää. |
|   KOSKETUSNÄYTTÖTILA | Valitse kosketusohjainten suorittamat kuvaustoimenpiteet. |

KUVAUSASETUS

Näytä kuvausasetukset valitsemalla ensin valokuvausnäytöstä **MENU/OK** ja sitten  (**KUVAUSASETUS**)-välilehti.

| Asetus | Kuvaus |
|--|--|
| KUVAUSOHJELMA | Sovita asetukset näkymään. |
| KUVAUSASETUS | Säädä eri ohjaustilojen asetuksia. |
| HDR | Kamera luo kuvan kolmesta eri valotuksilla otetusta otoksesta. |
| URHEILUN ETSINTÄTILA | Ota kuvia näytön keskellä olevan rajauksen avulla. |
| ESIOTOS ES  | Valitse, kuvataanko sarjoja elektronisella sulkimella, kun laukaisin painetaan puoliväliin. |
| ITSELAUKAISIN | Valitse sulkimen laukaisun viive. |
| TALLITSEAJASTIMEN ASETUS | Valitse, palautuvatko itselaukaisimen asetukset joka kerta, kun ajastinta käytetään, tai kun kamera sammutetaan. |
| ITSEAJASTIMEN VALO | Valitse palaako itselaukaisimen merkkivalo itselaukaisukuvausten aikana. |
| INTERVALLIAJASTINKUVAUS | Määritä kamera ottamaan valittu määrä kuvia automaattisesti ennalta asetetuin aikavälein. |
| KUV. INTERVALLIAJASTIMEN VALOT. TASOITUS | Valitse, säädetäänkö valotusta automaattisesti intervalliajastetun kuvauksen aikana niin, että valotus ei muutu huomattavasti kuvien välillä. |
| VALOTUKSEN MITTAUS | Valitse, miten kamera mittaa valotuksen. |
| SULKIMEN TYYPI | Valitse suljintyyppi. |
| VÄRINÄN POISTO | Valitse, vähennetäänkö kuvissa ja näytössä esiintyvää välkyntää kuvattaessa loisteputkivalaistuksessa ja muiden vastaavien valonlähteiden valossa. |
| IS-TILA | Valitse, otetaanko kuvanvakautus käyttöön. |
| HERKKYYS | Säädä kameran valoherkkyyttä. |
|   LANGATON TIEDONS. | Muodosta langattomia yhteyksiä älypuhelimiin, tabletteihin tai muihin laitteisiin. |


SALAMAN ASETUS

Näytä salaman asetukset valitsemalla ensin valokuvausnäytöstä **MENU/OK** ja sitten **[M]** (**SALAMAN ASETUS**) -välilehti.




| Asetus | Kuvaus |
|---------------------------------|--|
| SALAMAN TOIMINNAN ASETUS | Säädä asetuksia, kuten salaman ohjaustila, salaman taso ja salaman teho. |
| PUNASILM. POISTO | Valitse, poistetaanko salaman aiheuttamaa punasilmäisyyttä. |
| TTL-LUKITUSTILA | Valitse TTL-lukitustila. |
| LED-VALOASETUS | Valitse, käytetäänkö kuvia otettaessa salamalaitteen LED-videovaloa (jos saatavilla) silmävalona vai AF-apuvalona. |
| COMMANDER ASETUS | Valitse ryhmiä käytettäessä kameran salamalaitetta Fujifilmin optisen langattoman salaman kauko-ohjauksen ohjaimena. |
| CH-ASETUS | Valitse kanava, jota käytetään ohjauksen ja etäsalamalaitteiden väliseen kommunikointiin. |

ELOKUVA-ASETUS


Näytä videokuvausasetukset valitsemalla ensin valokuvausnäytöstä **MENU/OK** ja sitten  (**ELOKUVA-ASETUS**)-välilehti.

| Asetus | Kuvaus |
|--|---|
| VIDEOTILA | Säädä videon tallennusasetuksia. |
| TIEDOSTOMUOTO | Valitse elokuvaformaatti. |
| TÄYSI HD PIKATALLENNUS | Säädä nopeutetun Full HD -videon tallennusasetuksia. |
|  KUVANVAKAINTILA | Valitse, otetaanko kuvanvakautus käyttöön. |
| ÄÄNIASETUKSET | Säädä ääniasetuksia videon tallentamista varten. |
| MIC/KAUKOLAUKAISU | Määritä, onko mikrofonin/kaukolaukaisimen liitännään kytketty laite äänilaite vai kaukolaukaisin. |



Kuvausvalikot (videot)

 Sekä  - että  -kuvakkeilla merkityt kohdat ovat käytettävissä sekä valo- että videokuvausvalikoissa. Näiden kohtiin jommassakummassa valikossa tehty muutokset vaikuttavat myös muihin valikoiden kohtiin.

ELOKUVA-ASETUS

Näytä videokuvauksen tallennusasetukset valitsemalla videokuvausvalikosta ensin **MENU/OK** ja sitten  (**ELOKUVA-ASETUS**)-välilehti.

| Asetus | Kuvaus |
|---|--|
| VIDEOTILA | Säädä videon tallennusasetuksia. |
| TIEDOSTOMUOTO | Valitse elokuvaformaatti. |
| TÄYSI HD PIKATALLENNUS | Säädä nopeutetun Full HD -videon tallennusasetuksia. |
| VAKAA ELOK. RAJ. SUUR. | Valitse, asetetaanko videon rajaussuhde arvoon 1.29:1. |
| F-Log-TALLENNUS | Valitse, otetaanko F-Log-tallennus käyttöön. |
| 4K ELOKUVAN LÄHTÖ | Valitse tapa, jolla 4K-kuvamateriaali tallennetaan, ja lähetetäänkö se HDMI-liitännän kautta. |
| FULL HD VIDEON LÄHTÖ | Valitse tapa, jolla Full HD -kuvamateriaali tallennetaan, ja lähetetäänkö se HDMI-liitännän kautta. |
| HDMI-LÄHDÖN INFONÄYTTÖ | Valitse, toisintavatko HDMI-laitteet kameranäytön tiedot. |
| 4K HDMI VALMIUSTILAN LAATU | Valitse, vaihtuuko syöte liitettyihin HDMI-laitteisiin 4K:sta Full HD:hen valmiustilan aikana. |
| HDMI-TALLENNUKSEN HALLINTA | Valitse, lähettääkö kamera videon aloitus- ja lopetus-signaalit HDMI-laitteelle, kun laukaisinta painetaan videotallennuksen aloittamiseksi ja lopettamiseksi. |
|  VALOTUKSEN MITTAUS | Valitse, miten kamera mittaa valotuksen. |
|  KUVANVAKAINTILA | Valitse, otetaanko kuvanvakautus käyttöön. |
|  HERKKYYS | Säädä kameran valoherkyyttä. |
| SEEPRA-ASETUS | Valitse, näytetäänkö huippuvalot, jotka voivat olla ylivalottuneita, videotilan näytössä mustavalkoraidallisina. |
| SEEPRA-TASO | Valitse kirkkauskyynnys mustavalkoraitojen näyttämiseksi. |

| Asetus | Kuvaus |
|---|--|
| ELOK.OPTIMOITU HALL.  | Asetuksia voidaan säätää komentokiekoilla ja kosketusnäytön säätimillä. |
| YHTENEVÄINEN VALO | Valitse valo (Merkkivalo- tai AF-apuvalo), joka syttyy videon tallennuksen aikana ja se, vilkkuuko valo vai palaako se jatkuvasti. |
|  LANGATON TIEDONS. | Muodosta langattomia yhteyksiä älypuhelimiin, tabletteihin tai muihin laitteisiin. |

KUVANLAADUN ASETUS

Näytä kuvanlaadun asetukset valitsemalla videokuvausnäytöstä ensin **MENU/OK** ja sitten  (**KUVANLAADUN ASETUS**) -välilehti.

| Asetus | Kuvaus |
|---|---|
|  FILMINSIMULAATIO | Valitse filminsimulaatiotehoste videon tallentamiseen. |
|  YKSIVÄRINEN | Valitse mustavalkosävy videoille, jotka on otettu asetuksella FILMINSIMULAATIO >  ACROS ja  MONOCHROME . |
|  VALKOTASAPAINO | Säädä valkotasapaino valonlähteen mukaan, joko suora auringonvalo tai keinovalaistus. |
|  DYNAMIIKKA-ALUE | Valitse dynamiikka-alue videon tallentamiseen. |
|  SÄVYKÄYRÄ | Säädä sävykäyrän avulla huippuvalojen tai varjojen ulkoasua tekemällä niistä kovempia tai pehmeämpiä. |
|  VÄRI | Säädä värin voimakkuutta. |
|  TERÄVYYS | Terävöitä tai pehmentä ääriiivoja. |
|  KORKEA ISO-NUMERO | Vähennä suurella herkkyydellä otetuissa kuvissa esiintyvää kohinaa. |
|  4K KEHYS NR | Valitse, vähennetäänkö kuvien välistä kohinaa. |
|  YMPÄR. VALON KORJ | Valitse, vähennetäänkö vinjetointia kuvattaessa videoita. |
|   SOVITTIMEN AS. | Säädä M-kiinnitteisen objektiivin asetuksia käyttämällä lisävarusteena saatavaa FUJIFILM M MOUNT ADAPTER -sovitinta. |

AF/MF-ASETUS

Näytä AF/MF-asetukset valitsemalla videokuvausnäytöstä ensin MENU/OK ja sitten  (AF/MF-ASETUS) -välilehti.

| Asetus | Kuvaus |
|--|---|
|  TARKENNUSALUE | Valitse tarkennusalue. |
|  AUTOFOKUS TILA | Valitse tarkennusalueen koko. |
|  AF-C MUKAUTETUT ASETUKSET | Valitse tarkennuksen jäljityksen asetukset videon tallentamiseen tarkennustilalle C. |
|  AF-APUVALO | Valitse, syttyykö AF-apuvalo automaattitallennuksen avuksi. |
|  KASV./SILMIEN TUNN. ASETUS | Valitse, priorisoiko kamera ihmiskasvot taustakohteiden sijaan, kun asetat tarkennuksen ja valotuksen. |
|  MF-APU | Valitse, miten tarkennus näytetään manuaalisessa tarkennustilassa. |
|  TARKEN. TARKISTUS | Valitse, lähentääkö näyttö automaattisesti valittua tarkennusaluetta, kun tarkennusrengasta kierretään manuaalitarkennustilassa. |
|  PIKA-AF-ASETUS | Valitse kameran tarkennustapa, kun manuaalisessa tarkennustilassa painetaan toimintonäppäimiä, joille on määritetty esimerkiksi AF-lukitus. |
|  SYVÄTERÄVYYSALUE-ASTEIKKO | Valitse syvyysterävyuden asteikko. |
|  AF-ALUERAJOITIN | Lisää tarkennusnopeutta rajoittamalla käytettävissä olevien tarkennusetäisyyksien määrää. |
|  KOSKETUSNÄYTTÖTILA | Valitse kosketusohjainten suorittamat kuvaustoimenpiteet. |
| TARKENN. TARKISTUSLUKKO | Valitse, pysyykö tarkennuksen zoomaus voimassa, kun elokuvan tallentaminen alkaa. |

ÄÄNIASETUKSET

Näytä ääniasetukset valitsemalla ensin videokuvausnäytöstä **MENU/OK** ja sitten  (**ÄÄNIASETUKSET**)-välilehti.

| Asetus | Kuvaus |
|-----------------------------------|--|
| SISÄISEN MIKIN TASON SÄÄTÖ | Säädä sisäisen mikrofonin tallennustasoa. |
| ULKOISEN MIKIN TASON SÄÄTÖ | Säädä ulkoisten mikrofonien tallennustasoa. |
| MIKROFONILIITÄNTÄASETUKSET | Määritä mikrofonin/kaukolaukaisimen liitántään kytke- tyn äänilaitteen tyyppi. |
| MIKIN TASON RAJOITIN | Vähentää mikrofonin äänipiirin rajatason ylittävän syötteen aiheuttamaa vääristymää. |
| TUULISUODATIN | Valitse, otetaanko kohinanvaimennus käyttöön videoi- den tallennuksen aikana. |
| MATALA SUODATIN | Valitse, vaimennetaanko kohinaa videoiden tallentami- sen aikana. |
| KUULOKKEIDEN ÄÄNENVOIM. | Säädä kuulokkeiden äänenvoimakkuutta. |
| MIC/KAUKOLAUKAISU | Määritä, onko mikrofonin/kaukolaukaisimen liitántään kytketty laite äänilaite vai kaukolaukaisin. |

AIKAKOODIN ASETUKSET

Näytä aikakoodin asetukset valitsemalla videokuvausnäytöstä ensin **MENU/OK** ja sitten **⏏** (**AIKAKOODIN ASETUKSET**) -välilehti.

| Asetus | Kuvaus |
|------------------------------|---|
| AIKAKOODIN NÄYTTÖ | Valitse, näytetäänkö aikakoodit videoiden tallennuksen ja toiston aikana. |
| ALOITUSAJAN ASETUKSET | Valitse aikatunnuksen alkamisaika. |
| LASKURIN ASETUKSET | Valitse, mitataanko aikaa jatkuvasti vai vain videon tallennuksen aikana. |
| DROP FRAME | Valitse, otetaanko kuvien poistaminen käyttöön. |
| HDMI-AIKAKOODIN LÄHTÖ | Valitse, lähetetäänkö aikatunnukset HDMI-laitteisiin. |

Toistovalikko

Toistovalikko tulee näkyviin, kun painat **MENU/OK**-painiketta toistotilassa.

| Asetus | Kuvaus |
|--|--|
| RAW-MUUNNOS | Kopioi RAW-kuvat muissa muodoissa. |
| POISTA | Poista yksittäisiä kuvia, useita valittuja kuvia tai kaikki kuvat. |
| RAJAUS | Luo nykyisestä kuvasta rajattu kopio. |
| KOONMUUTOS | Luo nykyisestä kuvasta pieni kopio. |
| SUOJAUS | Suojaa kuvat vahingossa tapahtuvalta poistamiselta. |
| KUVAN KÄÄNTÖ | Valitse, kierretäänkö kuvia näytössä toiston aikana. |
| PUNASILM. POISTO | Valitse, poistetaanko punasilmäisyyttä muotokuvista. |
| ÄÄNITALLENTEN ASETUS | Valitse, lisätäänkö valokuviin äänimuistioita. |
| LUOKITUS | Luokittele kuvia käyttämällä tähtiä. |
| KUVANSIIRRON JÄRJESTYS | Valitse älypuhelimeen tai tablettiin lähetettävät kuvat. |
|   LANGATON TIEDONS. | Muodosta langattomia yhteyksiä älypuhelimiin, tabletteihin tai muihin laitteisiin. |
| DIAESITYS | Näytä kuvat automaattisena diaesityksenä. |
| ALBUMIAVUSTAJA | Luo suosikkikuvista albumeja. |
| PC-AUTOMAATTITALL | Lähetä kuvia tietokoneelle langattoman yhteyden kautta. |
| TULOST.PYYNTÖ(DPOF) | Luo digitaalinen "tulostuspyyntö" DPOF-yhteensopiville tulostimille. |
| instax-TULOST. TULOSTAA | Tulosta kuvia lisävarusteina saatavilla Fujifilm instax SHARE -tulostimilla. |
| NÄYTÖN KUVASUHDE | Valitse televisiolla näytettävien kuvien kuvasuhde. |

Asetusvalikot

KÄYTTÄJÄASETUS

Kameran perusasetuksiin pääsee painamalla **MENU/OK**, valitsemalla **☑ (ASETUKSET)** -välilehden ja sieltä kohdan **KÄYTTÄJÄASETUS**.

| Asetus | Kuvaus |
|--|---|
| ALUSTA | Alusta muistikortit. |
| PÄIVÄ/AIKA | Aseta kameras kello. |
| AIKAERO | Vaihda kotiaikavyöhykkeesi ja nykyisen sijaintisi aika- vyöhykkeen välillä. |
|  言語/LANG. | Valitse kieli. |
|  OMA VALIKKOASETUS | Muokkaa kohteita, jotka on lueteltu ☑ (OMA VALIKKO) -välilehdellä, joka on usein käytettyjen valokuvavalikon asetusvalintojen yksilöllisesti mukautettu valikko. |
|  OMA VALIKKOASETUS | Muokkaa kohteita, jotka on lueteltu ☑ (OMA VALIKKO) -välilehdellä, joka on usein käytettyjen elokuvavalikon asetusvalintojen yksilöllisesti mukautettu valikko. |
| KENNON PUHDISTUS | Poista pöly kameras kuvakennosta. |
| ÄÄNI JA SALAMA | Valitse, poistetaanko kaiuttimen, salaman, apuvalon ja itselaukaisimen merkkivalo käytöstä tilanteissa, joissa kameras ääniä ja valoja ei haluta. |
| PALAUTA ALKUASET | Nollaa kuvaus- tai asetusvalikon asetukset oletusarvoi- hin. |
| SÄÄTELEVÄ | Näytä laitteen mallinumeron ja muiden sertifikaattien sähköiset kopiot. |

ÄÄNIASETUKSET

Päiset ääniasetuksiin painamalla **MENU/OK**, valitsemalla **☑ (ASETUKSET)** -välilehden ja valitsemalla sieltä kohdan **ÄÄNIASETUKSET**.

| Asetus | Kuvaus |
|-----------------------------------|--|
| AF ÄÄNIMERKIN VOLYYMI | Valitse kameran tarkentamisen yhteydessä kuuluvan äänimerkin voimakkuus. |
| ITSEAJASTIN ÄÄNIMERKIN VOL | Valitse sen äänimerkin voimakkuus, joka kuuluu itselaukaisimen ollessa aktiivinen. |
| ÄÄNENVOIMAKKUUS | Säädä kameran säätimien käytön yhteydessä kuuluvien äänten voimakkuus. |
| SULJINÄÄNEN V. | Säädä elektronisen sulkimen tuottamien äänten voimakkuus. |
| SULJINÄÄNI | Valitse elektronisesta sulkimesta kuuluva ääni. |
| TOISTON ÄÄNENV. | Säädä videotoiston äänenvoimakkuus. |

NÄYTTÖASETUKSET

Päiset näyttöasetuksiin painamalla **MENU/OK**, valitsemalla **☑ (ASETUKSET)** -välilehden ja valitsemalla sieltä kohdan **NÄYTTÖASETUKSET**.

| Asetus | Kuvaus |
|--------------------------|---|
| VIEW MODE -ASETUS | Säädä silmätunnistimen, sähköisen etsimen (EVF) tai LCD-näytön näyttötilojen asetuksia. |
| EVF-KIRKKAUS | Säädä elektronisen etsimen näytön kirkkautta. |
| EVF-VÄRI | Säädä elektronisessa etsimessä olevan näytön värikylläisyyttä. |
| EVF-VÄRIN SÄÄTÖ | Säädä sähköisen etsimen näytön väriä. |
| LCD-KIRKKAUS | Säädä näytön kirkkautta. |
| LCD-VÄRI | Säädä näytön värikylläisyyttä. |
| LCD-VÄRIN SÄÄTÖ | Säädä LCD-näytön väriä. |
| KUVAN NÄYTTÖ | Valitse, miten pitkään kuvia näytetään kuvaamisen jälkeen. |

| Asetus | Kuvaus |
|---|---|
| KÄÄNNÄ NÄYTÖT AUTOM | Valitse, kierretäänkö etsimen (EVF) ja LCD-näytön merkivaloja kameran asennon mukaan. |
| VAL. ESIK./VALKOT. MAN.T. | Valitse, otetaanko valotuksen ja/tai valkotasapainon esikatselu käyttöön. |
| LUONNOLLINEN NÄKYMÄ | Valitse, näytetäänkö asetusten vaikutukset näytöllä. |
| F-Log KATSELUAVUSTUS | Valitse, näytetäänkö sävykorjattu esikatselu (vastaa BT.709:ää) F-Log-videoiden tallennuksen ja näyttämisen yhteydessä. |
| KEHYSTYSOPAS | Valitse kuvaustilassa käytettävä rajausruudukko. |
| AUTOM. KÄÄNTÖ JA TOISTO | Valitse, kierretäänkö pystysuuntaisia kuvia automaattisesti toiston aikana. |
| TARKENNUKSEN MITTAYSIKKÖ | Valitse tarkennusetaisyyden ilmaisimessa käytettävät yksiköt. |
| AUKKOYS. VIDEO-OBJEKT. | Valitse, näyttääkö kamera aukon T-lukuna vai f/-numerona, kun lisävarusteena saatava elokuvaobjektiivi on kiinnitetty. |
| NÄYTÖN MUK. ASET. | Valitse vakioilmaisimen näytöllä näkyvät kohteet. |
| ISON ILMAISIMEN TILA (EVF) | Valitse, näytetäänkö sähköisessä etsimessä (EVF) isot merkivalot. |
| ISON ILMAISIMEN TILA (LCD) | Valitse, näytetäänkö LCD-näytössä isot merkivalot. |
| ISON ILMAIS. NÄYT. ASETUS | Valitse, mitkä ilmaisimet näytetään, kun PÄÄLLÄ on valittu kohtaan ISON ILMAISIMEN TILA (EVF) tai ISON ILMAISIMEN TILA (LCD) . |
| TIEDOT KONTRASTIN SÄÄDÖSTÄ | Säädä näytön kontrastia. |
|  Q-VALIKON TAUSTA | Valitse pikavalikon tausta, jota käytetään valokuvien ottamisen yhteydessä. |
|  Q-VALIKON TAUSTA | Valitse pikavalikon tausta, jota käytetään videoiden kuvaamisen yhteydessä. |

PAINIKKEEN/VALITSIMEN ASETUS

Ohjainasetukset avataan painamalla **MENU/OK**, valitsemalla **☒ (ASETUKSET)** -välilehti ja valitsemalla **PAINIKKEEN/VALITSIMEN ASETUS**.

| Asetus | Kuvaus |
|---------------------------------|--|
| TARKENUSKYTKIMEN ASETUS | Valitse tarkennussauva (tarkennusvipu) suorittamat toiminnot. |
| 📷 MUOKK./TALL. PIKAVAL. | Valitse valokuvauksen aikana näytettävät pikavalikon kohdat. |
| 🎬 MUOKK./TALL. PIKAVAL. | Valitse elokuvien kuvaamisen aikana näytettävät pikavalikon kohdat. |
| TOIMINTO (Fn) -AS | Valitse toimintopainikkeiden tehtävät. |
| KOMENTOVALITSIMEN ASETUS | Valitse komentokiekkojen tehtävät. |
| SULKIJAN AF | Valitse, tarkentaako kamera painettaessa laukaisin puoleenväliin. |
| SULKIJAN AE | Valitse, lukitaanko valotus (AE-lukitus) laukaisimen ollessa painettuna puoleenväliin. |
| KUVAA ILMAN OBJEKTIIVIA | Valitse, voidaanko laite laukaista, kun objektiivia ei ole kiinnitetty. |
| KUVAA ILMAN KORTTIA | Valitse, voidaanko suljin laukaista ilman, että kamerassa on muistikorttia. |
| TARKENUSRENGAS | Valitse suunta, johon tarkennusrengasta kierretään tarkennusetäisyyden pidentämiseksi. |
| TARKENUSRENKAAN KÄYTTÖ | Valitse, kuinka kamera säätää tarkennusta tarkennusrenkaan liikkeiden mukaan. |
| AE/AF-LUKITUSTILA | Valitse sen painikkeen tehtävä, johon valotuksen ja/tai tarkennuksen lukitus on määritetty. |
| AWB-LUKITUSTILA | Valitse niiden toimintonäppäinten toiminnot, joille on määritetty automaattisen valkotasapainon (AWB) lukitus. |
| AUKON RENKAAN ASETUS (A) | Valitse, voidaanko etukomentokiekolla säätää aukkoa, kun aukko on asetuksessa A (automaattinen). |
| AUKKOASETUS | Valitse, miten aukkoa säädetään, kun käytetään objektiiveja, joissa ei ole himmenninrengasta. |
| KOSKETUSNÄYTTÖASETUKSET | Valitse, otetaanko kosketusohjaimet käyttöön LCD-näytössä. |

VIRRRANHALLINTA

Virranhallinta-asetuksiin pääsee painamalla **MENU/OK**, valitsemalla **☑ (ASETUKSET)** -välilehden ja valitsemalla kohdan **VIRRRANHALLINTA**.

| Asetus | Kuvaus |
|--------------------------|--|
| AUT. VIRRANKATK. | Valitse, sammuuko kamera automaattisesti, kun toiminnot ei suoriteta. |
| SUORITUSKYKY | Säädä virta-asetuksia. |
| TEHOSTUSASETUKSET | Säädä sähköisen etsimen ja LCD-näytön toimintaa, kun TEHOSTA on valittuna kohtaan SUORITUSKYKY . |

TALLENN DATA-ASET

Tiedostonhallinta-asetuksiin pääsee painamalla **MENU/OK**, valitsemalla **☑ (ASETUKSET)** -välilehden ja valitsemalla kohdan **TALLENN DATA-ASET**.

| Asetus | Kuvaus |
|----------------------------|--|
| KUVA NRO | Valitse, nollataanko numerointi, kun uusi muistikortti asetetaan. |
| TALL. ALKUP. KUVA | Valitse, tallennetaanko punasilmäisyyden poistotoiminnolla otetuista kuvista käsittelemättömät kopiot. |
| MUOKK. TIED. NIM. | Vaihda tiedostonimen etuliite. |
| VALITSE KANSIO | Luo kansioita ja valitse kansio, johon kuvat tallennetaan jatkossa. |
| TEKIJÄNOIKEUSTIEDOT | Valitse, lisätäänkö uusiin kuviin tekijänoikeustiedot Exif-tunnisteiden muodossa sitä mukaa kun kuvia otetaan. |

YHTEYSASETUS

Yhteysasetuksiin pääsee painamalla **MENU/OK**, valitsemalla **☑ (ASETUKSET)** -välilehden ja valitsemalla kohdan **YHTEYSASETUS**.

| Asetus | Kuvaus |
|--------------------------------|--|
| Bluetooth-ASETUKSET | Säädä Bluetooth-asetuksia. |
| PC-AUTOMAATTITALL | Säädä tietokoneisiin yhdistämisen asetuksia. |
| instax-TUL. YHT. ASETUS | Säädä lisävarusteena saatavien Fujifilm instax SHARE -tulostimien yhteysasetuksia. |
| YHTEYSTILA | Säädä asetuksia ulkoisten laitteiden yhteyksiä varten. |
| USB-VIRTALÄHTEEN ASETUS | Valitse, syötetäänkö kameraan virtaa, kun se on kytketty tietokoneeseen tai muuhun laitteeseen USB-johdolla. |
| YLEISET ASETUKSET | Säädä langattomien verkkojen yhteysasetuksia. |
| TIEDOT | Näytä kameran MAC- ja Bluetooth-osoite. |
| NOLLA LANGATON ASETUS | Palauta langattoman verkon asetusten oletusarvot. |

Turvallisuustietoja



Muista lukea nämä huomautukset ennen käyttöä

Turvallisuusohjeita




- Varmista, että käytät kameraa oikein. Lue nämä turvallisuusohjeet ja *Perusopas* huolellisesti ennen käyttöä.
- Säilytä turvallisuusohjeet tämän jälkeen turvallisessa paikassa.

Tietoja kuvakkeista




Seuraavat tässä asiakirjassa käytetyt kuvakkeet osoittavat henkilövahinkojen ja aineellisten vahinkojen vakavuuden, jos kuvakkeen osoittamia tietoja ei oteta huomioon ja laitetta käytetään sen takia virheellisesti.

| | |
|---|--|
|  VAROITUS | Tämä kuvake osoittaa, että tietojen huomiotta jättäminen voi johtaa kuolemaan tai vakaviin henkilövahinkoihin. |
|  HUOMIO | Tämä kuvake osoittaa, että tietojen huomiotta jättäminen voi johtaa henkilövahinkoihin tai aineellisiin vahinkoihin. |






Alla olevat kuvakkeet osoittavat huomioitavien tietojen luonteen.

| |
|---|
|  Kolmiomaiset kuvakkeet osoittavat, että tiedot vaativat huomiota ("Tärkeä"). |
|  Poikittaisella viivalla ylivedetyt pyöreät kuvakkeet osoittavat, että kyseinen toiminto on kielletty ("Kielletty"). |
|  Huutomerkillä varustetut täytetyt ympyrät osoittavat, että kyseinen toiminto on suoritettava ("Pakollinen"). |

Tuotteen symbolit (mukaan lukien tarvikkeet) tarkoittavat seuraavaa:











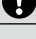


| |
|--|
|  Vaihtovirta |
|  Tasavirta |
|  Luokan II laite (tuotteen rakenteessa on kaksinkertainen eristys.) |

VAROITUS

| | |
|--|--|
|  <small>Ilmota laite pistorasiasta</small> | Jos kameran käytössä ilmenee ongelmia, kytke se pois päältä, irrota akku ja USB-johto sekä poista verkkolaite pistorasiasta. Kameran käytön jatkaminen, kun siitä nousee savua, se käryää tai toimii jotenkin muuten tavallisuu-desta poikkeavasti, voi aiheuttaa tulipalon tai sähköiskun. Ota yhteyttä Fujifilm-jälleenmyyjääsi. |
|  <small>Älä käytä kylpyhuoneessa tai suihkussa</small> | Suojaa kamera ja liitäntäjohdot vedeltä ja vierailta esineiltä. Kameraa tai liitäntäjohtoja ei saa käyttää, jos niiden sisään on päässyt suolatonta tai suolaista vettä, maitoa, juomia, pesuaineita tai muita nesteitä. Jos kameraan tai liitäntäjohtoihin pääsee nestettä, kytke kamera pois päältä, irrota akku ja USB-johto sekä poista verkkolaite pistorasiasta. Kameran käytön jatkaminen voi aiheuttaa tulipalon tai sähköiskun. Ota yhteyttä Fujifilm-jälleenmyyjääsi. |
|  <small>Älä käytä kameraa kylpyhuoneessa tai suihkussa</small> | Älä käytä kameraa kylpyhuoneessa tai suihkussa. Tämä voi aiheuttaa tulipalon tai sähköiskun. |
|  <small>Älä puusa osiin</small> | Älä koskaan yritä muuttaa tai purkaa kameraa osiin (älä koskaan avaa koteloa). Tämän varoituksen laiminlyönti voi aiheuttaa tulipalon tai sähköiskun. |
|  <small>Älä koske sisäisiin osiin</small> | Jos kameran kotelo rikkoutuu putoamisen tai muun vahingon seurauksena, älä kosketa esiin tulleisiin osiin. Tämän varoituksen laiminlyönti ja vaurioituneiden osien koskettaminen voi aiheuttaa sähköiskun tai loukkaantumisen. Poista akku välittömästi, mutta varo loukkaantumista ja sähköiskua. Vie tuote sen ostopaikkaan, josta saat jatko-ohjeita. |

 **VAROITUS**

| | |
|---|---|
|  | Älä muuta tai lämmitä liitäntäjohtoa, kierrä tai vedä sitä liian voimakkaasti tai aseta sen päälle raskaita esineitä. Nämä toimet voivat vahingoittaa johtoa ja aiheuttaa tulipalon tai sähköiskun. Jos johto on vahingoittunut, ota yhteyttä Fujifilm-jälleenmyyjäsi. Älä käytä johtoja, joiden liittimet ovat taipuneita. |
|  | Älä aseta kameraa epävakaaalle pinnalle. Kamera voi pudota tai keikahtaa nurin ja aiheuttaa vahinkoja. |
|  | Älä koskaan yritä ottaa kuvia, kun olet liikkeessä. Älä käytä kameraa silloin, kun kävelet tai ajat autoa. Voit kaatua tai joutua liikenneonnettomuuteen. |
|  | Älä kosketa kameran metalliosia ukkosmyrskyn aikana. Tämä voi aiheuttaa salaman sähköpurkauksesta johtuvan sähköiskun. |
|  | Älä käytä akkua ohjeiden vastaisesti. Lataa akku ohjeen mukaisella tavalla. |
|  | Älä pura osiin tai tee muutoksia akkuihin äläkä kuumenna niitä. Älä pudota, iske tai heitä akkuja tai muuten altista niitä voimakkaalle iskuille. Älä käytä akkuja, jotka osoittavat merkkejä vuodosta, epämuodostumista, värin muutoksista tai muista poikkeavuuksista. Käytä vain nimettyjä latureita akkujen lataamiseksi äläkä yritä ladata ei-ladattavia litiumioniakkuja tai alkaliparistoja. Älä laita paristoja oikosulkuun tai säilytä niitä metalliesineiden kanssa. Näiden varotoimien noudattamatta jättäminen voi aiheuttaa akkujen ylikuumenemista, syttymisen, halkeamista tai vuotamista ja aiheuttaa tulipalon, palovammoja tai muun loukkaantumisen. |
|  | Käytä ainoastaan tämän kameran kanssa käytettäväksi tarkoitettuja akkuja tai vaihtovirtasovittimia. Älä käytä muuta kuin tyyppikilvessä osoitettua jännitettä. Muiden virtalähteiden käyttäminen voi aiheuttaa tulipalon. |
|  | Jos akku vuotaa ja akkuestettä joutuu silmiisi, ihollesi tai vaatteillesi, huuhtele alue puhtaalla vedellä ja hakeudu välittömästi lääkärin hoitoon tai soita hätänumeroon. |
|  | Älä lataa laturilla muita kuin tässä määritettyjä akkuja. Mukana tullut laturi on tarkoitettu vain kameran mukana olevien akkutyyppien lataamiseen. Tavallisten paristojen tai muunlaisten ladattavien akkujen lataaminen laturilla voi saada pariston/akun vuotamaan, ylikuumenemaan tai räjähtämään. |
|  | Salaman käyttäminen liian lähellä ihmisten silmiä voi aiheuttaa näkövammoja. Noudata erityistä varovaisuutta, kun kuvaat vauvoja ja pikkulapsia. |
|  | Älä jätä laitetta pitkäaikaiseen kosketukseen kuumien pintojen kanssa. Jos tätä varoimea ei huomioida, lieviä palovammoja saattaa syntyä, etenkin korkeissa ympäristön lämpötiloissa tai käyttäjille, jotka kärsivät huonosta verenkierrasta tai alentuneesta tuntokyvystä. Tällöin julistan käyttöä tai vastaavia varotoimia suositellaan. |
|  | Älä jätä mitään ruumiinosaa kosketuksiin tuotteen kanssa pitkäksi ajaksi tuotteen ollessa päällä. Jos tätä varoimea ei huomioida, lieviä palovammoja saattaa syntyä etenkin pitkäaikaisen käytön aikana, korkeissa ympäristön lämpötiloissa tai käyttäjille, jotka kärsivät huonosta verenkierrasta tai alentuneesta tuntokyvystä. Tällöin julistan käyttöä tai vastaavia varotoimia suositellaan. |
|  | Älä käytä helposti syttyvien esineiden, räjähtävien kaasujen tai pölyn läheisyydessä. |
|  | Aseta akku kuljetuksen ajaksi digitaalikameraan tai säilytä sitä kotelossa. Säilytä akkua kovassa kotelossa. Kun hävität akun, peitä akun navat eristysteipillä. Jos akku pääsee koskettamaan muita metalliesineitä tai akkuja, se voi syttyä palamaan tai räjähtää. |
|  | Pidä muistikortit, salamakengät ja muut pienet osat poissa pienten lasten ulottuvilta. Lapset voivat niellä pieniä osia; pidä poissa lasten ulottuvilta. Jos lapsi nielee jonkin pienen osan, ota yhteyttä lääkäriin tai soita hätäkeskukseen. |
|  | Pidä poissa pienten lasten ulottuvilta. Vammoja voivat aiheuttaa myös hihna, joka voi kiertyä lapsen kaulan ympärille aiheuttaen kuristumisen, ja salama, joka voi aiheuttaa näkövamman. |
|  | Noudata lentoyhtiön ja sairaalan henkilökunnan antamia ohjeita. Tämä tuote synnyttää radiotaajuisia päästöjä, jotka voivat häiritä navigointi- tai lääkinnällisiä laitteita. |

|  HUOMIO | |
|---|---|
|  | Älä käytä kameraa paikoissa, joissa on öljynkatkua, höyryä, kosteutta tai pölyä. Tämä voi aiheuttaa tulipalon tai sähköiskun. |
|  | Älä jätä kameraa erittäin kuumiin paikkoihin. Älä jätä kameraa esimerkiksi suljettuun ajoneuvoon tai suoraan auringonvaloon. Tämä voi aiheuttaa tulipalon. |
|  | Älä aseta raskaita esineitä kameran päälle. Raskas esine voi keikahtaa nurin tai pudota ja aiheuttaa vahinkoja. |
|  | Älä siirrä kameraa, kun vaihtovirtasovitin on edelleen kytkettynä pistorasiaan. Älä irrota vaihtovirtasovitinta pistorasiasta vetämällä liitäntäjohtosta. Tämä voi vahingoittaa virtajohtoa tai kaapeleita ja aiheuttaa tulipalon tai sähköiskun. |
|  | Älä peitä tai kiedo kameraa tai vaihtovirtasovitinta kankaaseen tai peittoon. Tämä voi aiheuttaa kuumentumista, mikä voi vääntää koteloa tai aiheuttaa tulipalon. |
|  | Älä käytä pistoketta, jos se on vahingoittunut tai jos se ei mahdu kunnolla pistorasiaan. Tämän varoitoimen huomiotta jättäminen voi aiheuttaa tulipalon tai sähköiskun. |
|  | Kun puhdistat kameraa, tai et aio käyttää sitä pidempään aikaan, poista akku ja irrota vaihtovirtasovitin pistorasiasta. Tämän ohjeen noudattamatta jättäminen voi aiheuttaa tulipalon tai sähköiskun. |
|  | Irrota laturi latauksen päätyttyä pistorasiasta. Laturin jättäminen kytkettynä pistorasiaan voi aiheuttaa tulipalon. |
|  | Kun muistikortti poistetaan kamerasta, kortti saattaa ponnahtaa ulos korttipaikasta liian nopeasti. Pidä sormeasi kevyesti korttia vasten ja vapauta kortti varovasti. Ulos sinkoava kortti voi aiheuttaa vammoja. |
|  | Testauta ja puhdistuta kamerasi säännöllisesti. Pölyn kerääntyminen kameran sisälle voi aiheuttaa tulipalon tai sähköiskun. Pyydä Fujifilm-jälleenmyyjäsi puhdistuttamaan kamera sisältä kahden vuoden välein. Huomaa, että tämä on maksullinen palvelu. |
|  | Akun asettaminen väärin aiheuttaa räjähdysvaaran. Vaihda ainoastaan samaan tai saman tyyppiseen akkuun. |
|  | Akut (akkupakkaus tai asennetut akut) on suojattava liialliselta kuumuudelta, kuten mm. auringonpaisteelta ja avotulelta. |

Akku ja virtalähde

Huomaa: Tarkista, minkä tyyppinen akku kameraasi sopii, ja lue aiheeseen liittyvät osiot.

VAROITUS: akku ei saa altistua liialliselle kuumuudelle, kuten auringonpaisteelle, tulelle tai vastaavalle.

Seuraavassa kerrotaan akkujen asianmukaisesta käytöstä ja niiden käyttöiän pidentämisestä. Väärä käyttö voi lyhentää akun käyttöikää tai aiheuttaa vuodon, ylikuumentumisen, tulipalon tai räjähdysriskin.

Li-ion-akut (litiumioniakut)

Lue tämä osio, jos kamerassasi käytetään uudelleenladattavaa Li-ion-akkuja.

Akku ei ole ladattu toimitushetkellä. Lataa akku ennen käyttöä. Säilytä akku koteloissaan, kun et käytä sitä.

■ Huomioitavaa akusta

Akun lataus purkautuu hiljalleen, kun akku ei käytetä. Lataa akku päivää tai kahta ennen käyttöä.

Akun käyttöikä voidaan pidentää sammuttamalla kamera, kun sitä ei käytetä.

Akun kapasiteetti pienenee alhaisissa lämpötiloissa; loppuun kulutettu akku ei välttämättä toimi kylmässä. Pidä ylimääräinen täyteen ladattu akku lämpimässä paikassa ja vaihda tarvittaessa, tai pidä akku taskussasi tai muussa lämpimässä paikassa ja aseta se kameraan vasta kun aloitat kuvaamisen. Älä aseta akku suoraan kosketukseen käsinlämmittimien tai muiden lämmityslaitteiden kanssa.

■ Akun lataaminen

Akku voidaan ladata BC-W126S-akkulaturilla (saatavana erikseen). Latausajat pidentyvät, jos ympäristön lämpötila on alle +10 °C tai yli +35 °C. Älä yritä ladata akku yli +40 °C:een lämpötiloissa; alle +5 °C:een lämpötiloissa akku ei lataudu.

Älä lataa jo täyteen ladattua akku. Akun ei tosin tarvitse olla täysin tyhjä ennen lataamista.

Akku saattaa tuntua lämpimältä välittömästi lataamisen tai käytön jälkeen. Tämä on normaalia.

■ Akun käyttöikä

Kun akun varausaika pienenee huomattavasti, tarkoittaa se akun käyttöiän päätyneen. Akku on tällöin vaihdettava uuteen.

■ Säilytys

Ellei kameraa käytetä pitkään aikaan, säilytä sitä huoneenlämpötilassa niin, että akun kapasiteetista on ladattu noin 2/3.

Jos kameraa ei aiota käyttää pitkään aikaan, poista akku ja säilytä sitä kuivassa paikassa, jonka lämpötila on välillä +15 °C – +25 °C. Älä säilytä akku paikoissa, jotka voivat altistaa äärimmäsille lämpötiloille.

■ Varoituksia: akun käsittely

- Älä säilytä tai kuljeta metalliesineiden, kuten kaulakorujen tai hiussolkien, kanssa.
- Älä altista liekeille tai kuumuudelle.
- Älä pura osiin tai tee muutoksia.
- Laitetta ei saa altistaa matalalle ilmanpaineelle.
- Käytä ainoastaan nimettyjen latureiden kanssa.
- Hävitä käytetyt akut saman tien.
- Älä pudota tai altista voimakkaalle iskuille.
- Älä altista vedelle.
- Pidä liittimet puhtaina.
- Akku ja kameran runko saattavat tuntua lämpimiltä pitkän käytön jälkeen. Tämä on normaalia.

■ Huomio: hävittäminen

Hävitä käytetyt akut paikallisten säädösten mukaisesti. Kiinnitä huomiota ympäristönäkökohtiin akun hävittämisessä. Käytä laitetta leudossa ilmastossa.

Akkuja ei saa murskata tai halkaista mekaanisesti.

Vaihtovirtasovittimet

- Käytä vaihtovirtasovittinta vain sisätiloissa.
- Varmista, että kaapeli on kytketty lujasti kameraan.
- Sammuta kamera ennen sovittimen irrottamista. Irrota sovitin pistokkeesta, älä kaapelista.
- Älä pura osiin.
- Älä altista korkealle kuumuudelle tai kosteudelle.
- Älä altista voimakkailla iskuille.
- Sovitin saattaa humaita tai tuntua kuumalta käytön aikana. Tämä on normaalia.
- Jos sovitin aiheuttaa radiohäirintää, suuntaa tai sijoita vastaanottoantenni uudelleen.

Kameran käyttäminen

- Älä suuntaa kameraa erittäin kirkkaiisiin valonlähteisiin, kuten keinotekoisiiin valonlähteisiin tai pilvettömältä taivaalta paistavaan aurinkoon. Tämän varotoimenpiteen laiminlyönti saattaa vahingoittaa kameran kuvasensoria.
- Etsimen läpi tuleva voimakas auringonvalo saattaa vahingoittaa elektronisen etsimen (EVF) paneelia. Älä suuntaa elektronista etsintä aurinkoa kohti.

Ota testikuvia

Ennen kuin otat kuvia tärkeissä tilaisuuksissa (kuten häissä tai ennen kuin otat kameran mukaan matkalle) ota testikuva ja tarkastele tulosta varmistaaksesi kameran normaalin toiminnan. FUJIFILM Corporation ei ota vastuuta vahingoista tai menetetyistä tuloista, jotka aiheutuvat tuotteen toimintahäiriöstä.

Tekijänoikeuteen liittyviä huomautuksia

Pelkästään henkilökohtaista käyttöä lukuun ottamatta digitaalisella kamerallasi tallennettuja kuvia ei voi käyttää ilman omistajan lupaa tavalla, joka rikkoo tekijänoikeuslakeja. Huomaa, että lavasesitysten, näyttäntöjen ja näyttelyiden valokuvaukseen liittyy erityisiä rajoituksia, vaikka kuvat olisi tarkoitettu vain omaan käyttöön. Käyttäjää pyydetään myös huomaamaan, että tekijänoikeuslakien suojaamia kuvia tai tietoja sisältävän muistikortin siirtäminen toiselle henkilölle on sallittua vain ottamalla kyseisten tekijänoikeuslakien rajoitukset huomioon.

Käsittely

Varmista kuvien tallentuminen oikein suojaamalla kamera iskuilta ja tärähdyksiltä kuvien tallennuksen aikana.

Nestekidenäyttö (LCD)

Jos näyttö vaurioituu, huolehdi, että nestekiteiden koskettamiselta vältytään. Suorita alla esitettyjen tilanteiden sattuessa ilmoitetut kiireelliset toimet:

- **Jos nestekide pääsee kosketuksiin ihosi kanssa**, puhdista alue kankaalla ja pese sen jälkeen huolellisesti saippualla ja juoksevalla vedellä.
- **Jos nestekidettä pääsee silmään**, huuhtelee silmää puhtaalla vedellä vähintään 15 minuutin ajan ja hakeudu sen jälkeen lääkärin hoitoon.
- **Jos nestekidettä nielaistaan**, huuhtelee suu huolellisesti vedellä. Juo runsaasti vettä ja oksennuta, ja hakeudu sen jälkeen lääkärin hoitoon.

Vaikka näyttö on valmistettu käyttäen erittäin korkeatarkkuuksista teknologiaa, se saattaa sisältää kuvapisteitä, jotka valaisevat aina tai eivät syty. Tässä ei ole kyse toimintaviasta, ja tallennettuihin kuviin tällä ei ole vaikutusta.

Tavaramerkkeihin liittyviä tietoja

Digital Split Image on FUJIFILM Corporationin tavaramerkki tai rekisteröity tavaramerkki. Digital Micro Prism on FUJIFILM Corporationin tavaramerkki tai rekisteröity tavaramerkki. Tässä mainitut kirjaintyypit ovat DynaComware Taiwan Inc:n yksinomaan kehittämiä. Apple, iPhone, iPad, Mac, OS X, macOS ja Lightning ovat Apple Inc:n rekisteröityjä tavaramerkkejä Yhdysvalloissa ja muissa maissa. Windows on Microsoft Corporationin rekisteröity tavaramerkki Yhdysvalloissa ja muissa maissa. Android on tavaramerkki tai rekisteröity tavaramerkki, jonka omistaa Google LLC. Adobe, Adobe-logo, Photoshop ja Lightroom ovat Adobe Systems Incorporatedin tavaramerkkejä tai rekisteröityjä tavaramerkkejä Yhdysvalloissa ja muissa maissa. Wi-Fi CERTIFIED Logo ja Wi-Fi Protected Setup® ovat Wi-Fi Alliancen® rekisteröityjä tavaramerkkejä. Bluetooth®-samerkki ja -logot ovat Bluetooth SIG, Inc:n omistamia rekisteröityjä tavaramerkkejä, joita Fujifilm käyttää lisenssillä. SDHC- ja SDXC-logot ovat SD-3C, LLC:n tavaramerkkejä. HDMI-logo on tavaramerkki tai rekisteröity tavaramerkki, jonka omistaa HDMI Licensing LLC. Kaikki muut tässä oppaassa mainitut tuotenimet ovat omistajiensa omaisuutta olevia tavaramerkkejä tai rekisteröityjä tavaramerkkejä.

Sähköinen häiriö

Kamera saattaa aiheuttaa häiriötä sairaalan tai lentoliikenteen laitteistolle. Kysy neuvoa sairaalan tai lentoyhtiön henkilökunnalta, ennen kuin käytät kameraa sairaalassa tai lentokoneessa.

Väritelevisiojärjestelmät

NTSC (National Television System Committee) on lähinnä Yhdysvalloissa, Kanadassa ja Japanissa käytettävä väritelevisio-lähetysten määrittäjä. PAL (Phase Alternation by Line) on lähinnä Euroopan maissa ja Kiinassa käytettävä väritelevisiojärjestelmä.

Exif Print (Exif-versio 2.32)

Exif Print on vastikään uudistettu digitaalisten kameroiden tiedostomuoto, jossa valokuvien kanssa tallennettuja tietoja käytetään optimaalisen värintoiston aikaansaamiseksi tulostuksessa.

TÄRKEÄ HUOMAUTUS: lue tämä, ennen kuin käytät ohjelmistoa

Lisensoidun ohjelmiston suora tai epäsuora vienti, kokonaisuudessaan tai osittain, on kielletty ilman asianomaisten hallintoelinten lupaa.

Objektiivit ja muut lisävarusteet

- Käytä jalustan kiinnittämiseen enintään 4,5 mm:n ruuvia.
- Fujifilm ei ole vastuussa suorituskykyyn liittyvistä ongelmista tai vahingoista, jotka aiheutuvat muiden valmistajien lisävarusteiden käytöstä.

HUOMAUTUKSIA

Välttääksesi tulipalon tai sähköiskun vaaran älä altista laitetta sateelle tai kosteudelle.

Lue kohta "Turvallisuusohjeita" ja varmista, että ymmärrät siinä esitetyt tiedot ennen kameran käyttämistä.

Asiakkaille: Kanadassa

CAN ICES-3 (B)/NMB-3(B)

HUOMIO: tämä B-luokan digitaalinen laite on kanadalaisien ICES-003-vaatimusten mukainen.

Kanadan teollisuusministeriön (Industry Canada) lausunto: Tämä laite noudattaa Kanadan teollisuusministeriön lisenssi-vapautta koskevaa RSS-säännöstä. Käyttö riippuu seuraavasta kahdesta ehdosta: (1) tämä laite ei saa aiheuttaa haitallisia häiriöitä ja (2) tämän laitteen täytyy vastaanottaa kaikki häiriöt, mukaan lukien häiriöt, jotka voivat aiheuttaa laitteen ei-toivottua toimintaa.

Tämä laite ja sen antenni(t) eivät saa sijaita samassa paikassa eikä niitä saa käyttää yhdessä minkään muun antennin tai lähettimen kanssa testattuja, sisäänrakennettuja radioita lukuun ottamatta. Maakuntakoodin valintatoiminto on poistettu käytöstä tuotteista, jotka myydään USA:ssa/Kanadassa.

Säteilyaltistuslausunto: Saatavilla olevat tieteelliset todisteet eivät osoita, että mitään terveysongelmia liittyy pienitehoisten langattomien laitteiden käyttämiseen. Ei kuitenkaan ole näyttöä siitä, että nämä matalan tehon langattomat laitteet olisivat täysin vaarattomia. Matalatehoiset langattomat laitteet lähettävät käytön aikana pieniä määriä radiotaajuusenergiaa (RF) mikroaaltoalueella. Suuret määrät radiotaajuusenergiaa saattavat aiheuttaa terveysriskejä (lämmittävällä kudoksia), mutta altistuminen matalan tason radiotaajuusenergialle, jolla ei ole lämmittävää vaikutusta, ei aiheuta mitään tunnettuja terveysriskejä. Monissa matalan tason radiotaajuusenergiasta tehdyissä tutkimuksissa ei ole todettu mitään biologisia vaikutuksia. Joissain tutkimuksissa on näkynyt viitteitä siitä, että joitain biologisia vaikutuksia saattaisi olla, mutta lisätutkimukset eivät ole vahvistaneet näitä tuloksia. X-T30 II on testattu, ja sen on todettu olevan sekä IC:n kontrolloimattoman ympäristön säteilyaltistuksen rajojen että IC:n radiotaajuuspäästöjä koskevien sääntöjen (RSS-102) mukainen.

Sähköisten ja elektronisten laitteiden hävittäminen kotitalouksissa

Euroopan unioni, Norja, Islanti ja Liechtenstein: Tämä symboli tuotteessa tai käyttöoppaassa ja takuussa ja/ tai tuotteen pakkauksessa tarkoittaa, että tuotetta ei voi käsitellä kotitalousjätteenä. Sen sijaan tuote tulee toimittaa soveltuvaan sähköisten ja elektronisten laitteiden keräyspisteeseen.

Varmistamalla, että tämä tuote hävitetään asianmukaisesti, autat estämään mahdollisia haittavaikutuksia ympäristölle ja ihmisten terveydelle, joita saattaisi muuten olla seurauksena tuotteen epäasianmukaisesta hävittämisestä.

Tämä symboli paristoissa tai akuissa tarkoittaa, että kyseisiä paristoja tai akkuja ei voi käsitellä kotitalousjätteenä.



Jos laitteesi sisältää helposti poistettavia paristoja tai akkuja, hävitä ne erikseen paikallisten vaatimusten mukaisesti.

Materiaalien kierrättäminen auttaa säästämään luonnonvaroja. Lisätietoa tuotteen kierrättämisestä saat paikallisilta viranomaisilta, jätehuollosta tai liikkeestä, josta ostit tuotteen.

Maat Euroopan unionin, Norjan, Islannin ja Liechtensteinin ulkopuolella: jos haluat heittää pois tämän tuotteen sekä sen paristot tai akut, ota yhteyttä paikallisiin viranomaisiin ja pyydä tarkempia neuvoja asianmukaisesta hävittämisestä.

Japani: tämä akuissa oleva symboli ilmaisee, että ne on hävitettävä erikseen.



Li-ion

Kameran hoito

Noudata seuraavia varotoimia voidaksesi nauttia kameran käytöstä myös jatkossa.

Säilytys ja käyttö

Jos kamera on pitkään käyttämättömänä, poista akku ja muistikortti. Älä säilytä tai käytä kameraa paikoissa, jotka ovat:

- alttiina sateelle, höyrylle tai savulle
- erittäin kosteita tai pölyisiä
- alttiina suoralle auringonvalolle tai korkeille lämpötiloille, esim. suljetussa autossa aurinkoisena päivänä
- erittäin kylmiä
- alttiina voimakkaalle värähtelylle
- alttiina voimakkaille magneettikentille, esim. radioantenneille, voimalinjoille, tutkalähettimille, moottoreille, muuntajille tai magneeteille
- kosketuksessa tulenarkojen kemikaalien, esim. hyönteismyrkköjen, kanssa
- kumi- tai vinyylituotteiden vieressä

| |
|--|
| Langattomia verkkoja ja Bluetooth-yhteyksiä käyttävät laitteet: tärkeitä huomautuksia |
|--|

Tämä tuote noudattaa seuraavia EU-direktiivejä:

- RoHS-direktiivi 2011/65/EU
- RE-direktiivi 2014/53/EU

FUJIFILM Corporation vakuuttaa, että radiolaitetyyppi FF210005 on direktiivin 2014/53/EU mukainen.

EU-vaatimustenmukaisuusvakuutuksen täysimittainen teksti on saatavilla seuraavassa internetosoitteessa:

https://dl.fujifilm-x.com/global/products/cameras/x-t30-ii/pdf/x-t30-ii_doc-olg.pdf

Tämä yhteensopivuus on osoitettu seuraavalla yhdenmukaisuusmerkinnällä, joka on asetettu tuotteeseen:



Tämä merkintä on voimassa muilla kuin televiestintätuotteilla ja EU:n harmonisoimilla televiestintätuotteilla (esim. Bluetooth®).

• **Suurin radiotaajuusteho (EIRP):**

Langaton lähiverkko: 3,35 dBm

Bluetooth: -3,92 dBm

TÄRKEÄÄ: lue seuraavat huomautukset, ennen kuin käytät kameras sisäänrakennettua langatonta lähentintä.

- ① Tämä tuote sisältää Yhdysvalloissa tuotetun salaustoiminnon ja on siten Yhdysvaltojen vientiviraston sääntelyn alainen, eikä tuotetta saa viedä tai jälleenviedä sellaisiin valtioihin, jotka Yhdysvallat on julistanut taloussaartoon.
- **Käytä vain langatonta verkkoa tai Bluetooth-yhteyttä käyttävää laitetta.** Fujifilm ei ota vastuuta vahingoista, jotka ovat aiheutuneet käytöstä, jolle ei ole valtuutusta. Älä käytä sovelluksissa, jotka vaativat korkeaa luotettavuutta, kuten esimerkiksi lääketieteellisissä laitteissa tai muissa järjestelmissä, jotka saattavat vaikuttaa ihmishenkiin suoraan tai epäsuorasti. Käytettäessä laitetta tietokoneessa tai muissa järjestelmissä, jotka vaativat suurempaa luotettavuutta kuin mitä langattomia verkkoja tai Bluetooth-yhteyttä käyttävät laitteet edustavat, varmista turvallisuus ja estä toimintahäiriöt tarkistamalla, että kaikki tarvittavat varotoimet on suoritettu.
 - **Käytä ainoastaan laitteen ostomaassa.** Tämä laite on ostomaansa langattomia verkkoja ja Bluetooth-yhteyksiä käyttäviä laitteita koskevien säädösten mukainen. Ota huomioon kaikki sijaintiin liittyvät säädökset laitetta käyttäessäsi. Fujifilm ei ota vastuuta ongelmista, jotka syntyvät, kun laitetta käytetään muilla hallintoalueilla.
 - **Älä käytä laitetta paikoissa, joissa on magneettikenttiä, staattista sähköä tai radiohäiriötä.** Älä käytä lähentintä mikroaaltouunien läheisyydessä tai muissa magneettikentille, staattiselle sähkölle tai radiohäiriöille alttiissa paikoissa, jotka voivat estää langattomien signaalien vastaanoton. Molemmipuolisia häiriöitä voi ilmetä, kun lähentintä käytetään muiden 2,4 GHz:n taajuusalueella toimivien langattomien laitteiden läheisyydessä.
 - **Langaton lähentintä toimii 2,4 GHz:n taajuusalueella käyttäen DSSS-, OFDM- ja GFSK-modulointia.**
 - **Turvallisuus:** langattomia verkkoja ja Bluetooth-yhteyksiä käyttävät laitteet lähettävät radiotaajuisia dataa, joten niiden käyttö edellyttää langallisiin verkkoihin nähden suurempaa huomiota turvallisuuteen.
 - Älä muodosta yhteyttä tuntemattomiin verkkoihin tai verkkoihin, joihin sinulla ei ole käyttöoikeutta, vaikka ne näkyvät laitteen luettelossa, sillä sellainen käyttö voidaan katsoa luvattomaksi. Muodosta yhteys vain verkkoihin, joihin sinulla on käyttöoikeus.
 - Huomioi, että langattomat lähetykset voivat olla kolmansien osapuolten seurattavissa.
 - Tätä laitetta ei voi liittää suoraan televiestintaverkkoihin (mukaan lukien julkiset langattomat lähiverkot), joita tarjoajat tai matkapuhelimet, kiinteät yhteydet, Internet tai muut televiestintäpalvelut käyttävät.
 - **Seuraavat voivat olla lain mukaan rangaistavia:**
 - laitteen purkaminen tai muuttaminen
 - laitteen sertifiointimerkin poistaminen
 - **Tämä laite toimii samalla taajuudella kuin kaupalliset, koulutukseen liittyvät ja lääketieteelliset laitteet ja langattomat lähentimet.** Se toimii myös samalla taajuudella kuin lisensoidut lähentimet ja erityiset lisensoimattomat alhaisen jännitteen lähentimet, joita käytetään kokoomalinjojen ja vastaavien sovellusten RFID-seurantajärjestelmissä.
 - **Noudata seuraavia varotoimia estääksesi häiriön edellä mainittujen laitteiden kanssa.** Varmista, että RFID-lähentini ei ole toiminnassa, ennen kuin käytät tätä laitetta. Jos huomaat, että laite aiheuttaa häiriötä RFID-seurantaan käytettyjen lisensoitujen lähentimien toiminnassa, lopeta kyseisen taajuuden käyttö välittömästi tai siirrä laite toiseen paikkaan. Jos huomaat, että laite aiheuttaa häiriötä alhaisen jännitteen RFID-seurantajärjestelmissä, ota yhteyttä Fujifilmin edustajaan.

- **Älä käytä laitetta ilma-aluksessa.** Huomaa, että Bluetooth voi olla käytössä, vaikka kamera on pois päältä. Bluetooth voidaan poistaa käytöstä valitsemalla kohdan **YHTEYSASETUS > Bluetooth-ASETUKSET > Bluetooth PÄÄLLÄ/POIS** asetuksiksi **POIS**.
- **Langattoman verkon tekniset tiedot.**

Langaton lähiverkko

| | |
|------------------------------|---|
| Standardit | IEEE 802.11b/g/n (langattoman protokollan standardit) |
| Käyttötaajuus (keskitaajuus) | 2412 MHz – 2462 MHz (11 kanavaa) |
| Yhteysprotokollat | Infrastruktuuri |

Bluetooth®

| | |
|------------------------------|---|
| Standardit | Bluetooth-versio 4.2 (Bluetooth Low Energy) |
| Käyttötaajuus (keskitaajuus) | 2402 MHz – 2480 MHz |

Lue nämä ohjeet ennen objektiivin käyttöä

Turvallisuusohjeita

- Varmista, että käytät objektiivia oikein. Lue nämä turvallisuusohjeet ja kameran *Perusopas* huolellisesti ennen käyttöä.
- Säilytä turvallisuusohjeet tämän jälkeen turvallisessa paikassa.

Tietoja kuvakkeista

Seuraavat tässä asiakirjassa käytetyt kuvakkeet osoittavat henkilövahinkojen ja aineellisten vahinkojen vakavuuden, jos kuvakkeen osoittamia tietoja ei oteta huomioon ja laitetta käytetään sen takia virheellisesti.



VAROITUS

Tämä kuvake osoittaa, että tietojen huomiotta jättäminen voi johtaa kuolemaan tai vakaviin henkilövahinkoihin.



HUOMIO

Tämä kuvake osoittaa, että tietojen huomiotta jättäminen voi johtaa henkilövahinkoihin tai aineellisiin vahinkoihin.

Alla olevat kuvakkeet osoittavat huomioitavien tietojen luonteen.



Kolmiomaiset kuvakkeet osoittavat, että tiedot vaativat huomiota ("Tärkeä").



Poikittaisella viivalla ylivedetyt pyöreät kuvakkeet osoittavat, että kyseinen toiminto on kielletty ("Kielletty").



Huutomerkillä varustetut täytetyt ympyrät osoittavat, että kyseinen toiminto on suoritettava ("Pakollinen").



VAROITUS



Älä upota

Älä upota veteen tai altista vedelle. Tämän varoituksen laiminlyönti voi aiheuttaa tulipalon tai sähköiskun.



Älä pura osiin

Älä pura (älä avaa koteloa). Tämän varoituksen laiminlyömisestä voi seurata tuotteen toimintahäiriön aiheuttama tulipalo, sähköisku tai loukkaantuminen.



Älä koske sisäisiin osiin

Jos kameran kotelo rikkoutuu putoamisen tai muun vahingon seurauksena, älä kosketa esiin tulleisiin osiin. Tämän varoituksen laiminlyönti ja vaurioituneiden osien koskettaminen voi aiheuttaa sähköiskun tai loukkaantumisen. Poista akku välittömästi, mutta varo loukkaantumista ja sähköiskua. Vie tuote sen ostopaikkaan, josta saat jatko-ohjeita.



Älä aseta epävakaille alustoille. Tuote saattaa tippua aiheuttaen vahinkoa.



VAROITUS



Älä katsele auringkoa objektiivin tai kameran etsimien läpi. Tämän varoituksen laiminlyönti voi aiheuttaa pysyvän näkövammaan.



HUOMIO



Älä käytä tai säilytä paikoissa, jotka ovat alttiita höyrylle tai savulle tai ovat erittäin kosteita tai pölyisiä. Tämän varoituksen laiminlyönti voi aiheuttaa tulipalon tai sähköiskun.



Älä jätä suoraan auringonvaloon tai paikkoihin, jotka ovat alttiina erittäin korkeille lämpötiloille, kuten suljettuun ajoneuvoon auringonaisena päivänä. Tämän varoituksen laiminlyönti voi aiheuttaa tulipalon.



Pidä poissa pienten lasten ulottuvilta. Lapsen käsissä laite voi aiheuttaa henkilövahinkoja.



Älä käsittele märin käsin. Tämän varoituksen laiminlyönti voi aiheuttaa sähköiskun.



Pidä aurinko poissa kuva-alasta, kun kuvaat taustavalaistuja kohteita. Auringonvalon tarkentuminen kameraan, kun aurinko on kuva-alassa tai lähellä sitä, saattaa aiheuttaa tulipalon tai palovammoja.



Kun tuotetta ei käytetä, aseta objektiivin suojukset paikoilleen ja säilytä suoran auringonvalon ulottumattomissa. Objektiivin kohdistama auringonvalo saattaa aiheuttaa tulipalon tai palovammoja.



Älä kanna kameraa tai objektiivia, kun ne ovat kiinnitettyinä jalustaan. Tuote voi pudota tai osua muihin kohteisiin aiheuttaen vahinkoa.

FUJIFILM

FUJIFILM Corporation

7-3, AKASAKA 9-CHOME, MINATO-KU, TOKYO 107-0052, JAPAN

<https://fujifilm-x.com>

