

FUJIFILM

DIGITAL CAMERA

X-T30II

FF210005

الدليل الأساسي

جدول المحتويات

2	الإكسسوارات المرفقة.....
2	نبذة عن دليل المالك.....
3	أجزاء الكاميرا.....
5	شاشات الكاميرا.....
5	معين المنظر الإلكتروني.....
7	شاشة LCD.....
9	الخطوات الأولى.....
9	تركيب حزام الكتف.....
9	تركيب عدسة.....
10	إدخال البطارية وبطاقة ذاكرة.....
12	شحن البطارية.....
13	الإعداد الأساسي.....
14	التصوير والعرض الأساسيين.....
14	التقاط صور.....
15	عرض الصور.....
15	حذف الصور.....
16	تسجيل وعرض الأفلام.....
16	تسجيل الأفلام.....
17	عرض الأفلام.....
18	استخدام القوائم.....
18	القوائم.....
19	اختيار تبويب قائمة.....
20	قوائم التصوير (التصوير الفوتوغرافي الثابت).....
27	قوائم التصوير (الأفلام).....
33	قائمة العرض.....
34	قوائم الإعداد.....
40	من أجل سلامتك.....

الإكسسوارات المرفقة

العناصر التالية مرفقة مع الكاميرا:

- بطارية قابلة للشحن موديل NP-W126S
- غطاء الجسم (يأتي مثبتًا على الكاميرا)
- كبل USB (حوالي 0,6 م)
- حزام الكتف
- الدليل الأساسي (هذا الدليل)

إذا اشتريت طاقم عدسة، تحقق من أن العدسة موجودة به.



نبذة عن دليل المالك



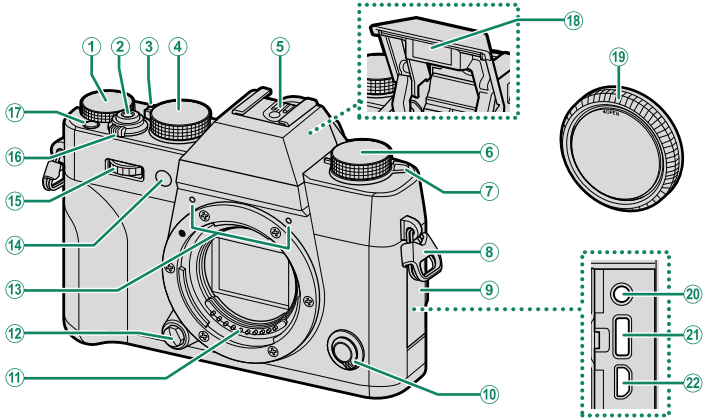
يُوفر هذا الدليل إرشادات حول تجهيز الكاميرا للاستخدام وحول العمليات الأساسية لتشغيل الكاميرا. كما تتوفر تعليمات التشغيل التفصيلية في نسخة إلكترونية من دليل المالك يمكن عرضها على أجهزة الكمبيوتر أو الهواتف الذكية. يحتوي أيضًا على معلومات عن رخصة البرنامج.



<http://fujifilm-dsc.com/en-int/manual/>

أجزاء الكاميرا

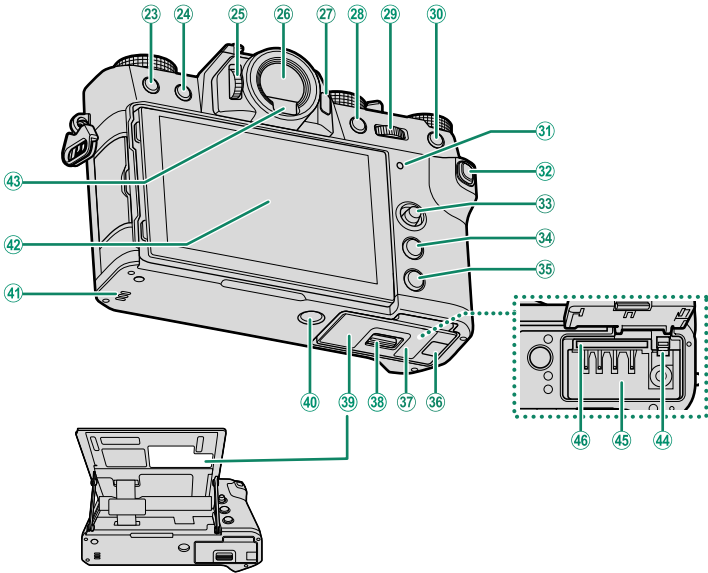
أجزاء الكاميرا مسردة فيما يلي.



- 13 ميكروفون
 14 الضوء المساعد للتركيز التلقائي AF
 لمبة المؤقت الذاتي
 حساب الضوء
 15 قرص التحكم الأمامي
 16 مفتاح **ON/OFF** (تشغيل / إيقاف تشغيل)
 17 زر Fn1
 18 الفلاش
 19 غطاء الجسم
 20 الميكروفون/موصل التحرير عن بُعد (2,5Ø مم)
 21 موصل USB (من النوع C)
 22 موصل HDMI مايكرو (النوع D)

- 1 قرص تعويض التعريض الضوئي
 2 زر الغالق
 3 ذراع تحديد الوضع التلقائي
 4 قرص سرعة الحاجب
 5 قاعدة تثبيت الفلاش الخارجي
 6 قرص الدفع
 7 ذراع ⚡ (إخراج الفلاش)
 8 مشبك الحزام
 9 غطاء الموصل
 10 محدد وضع التركيز
 11 موصلات إشارة العدسة
 12 زر تحرير العدسة

22 استخدم كابل HDMI لا يزيد طوله عن 1,5 متر.



- زر **DISP** (العرض)/زر **BACK** (الرجوع) 35
 غطاء قناة كبل خاص بتوصيلة التيار المستمر 36
 غطاء حجرة البطارية 37
 مثبت غطاء حجرة البطارية 38
 لوحة الرقم التسلسلي 39
 موضع تركيب الحامل ثلاثي القوائم 40
 سماعة 41
 شاشة **LCD** 42
 شاشة اللمس 43
 مستشعر العين 43
 مثبت البطارية 44
 حجرة البطارية 45
 فتحة بطاقة الذاكرة 46

- زر **⏏** (حذف) 23
 زر **▶** (العرض) 24
 أداة التحكم بتعديل الفيديو 25
 معين المنظر الإلكتروني (**EVF**) 26
 زر **VIEW MODE** (وضع العرض) 27
 زر **AE-L** (قفل التعريض الضوئي) 28
 قرص التحكم الخلفي 29
 زر **AF-L** (قفل التركيز البؤري) 30
 مصباح المؤشر 31
 حساب الضوء 31
 زر **Q** (القائمة السريعة) 32
 ذراع التركيز (رافعة التركيز) 33
 زر **MENU/OK** (قائمة/موافق) 34

39 لا تتم بإزالة لوحة الرقم التسلسلي، والتي تبين CMIIT ID، والرقم التسلسلي، وغيرها من المعلومات الهامة. !

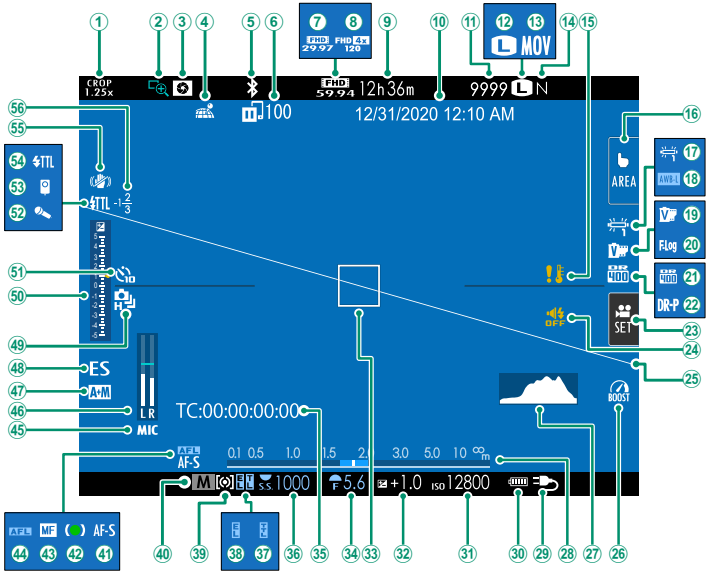
شاشات الكاميرا

يبين هذا القسم المؤشرات التي يمكن أن تظهر أثناء التصوير.

لأغراض توضيحية، يتم عرض الشاشات مع إظهار كافة المؤشرات مضاءة عليها.




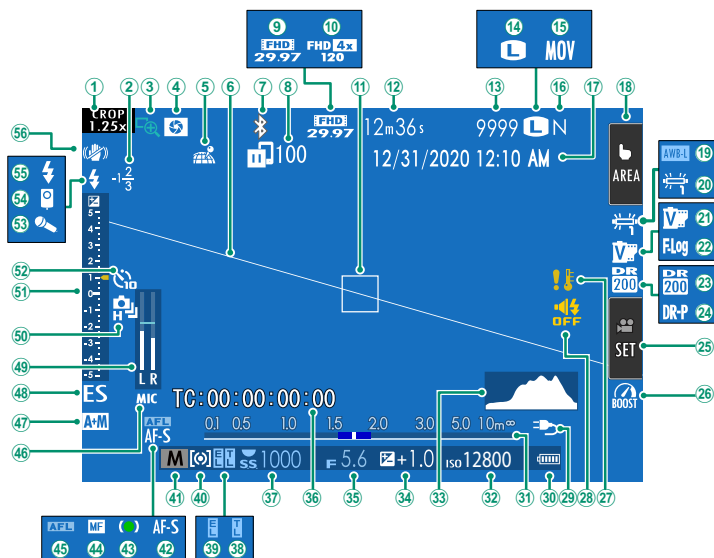
معين المنظر الإلكتروني



- | | | | |
|----|----------------------------------|----|--|
| 29 | تزويد الطاقة | 1 | عامل القص |
| 30 | مستوى البطارية | 2 | التحقق من التركيز |
| 31 | الحساسية | 3 | معاينة عمق النطاق |
| 32 | تعويض التعريض الضوئي | 4 | حالة تنزيل بيانات الموقع |
| 33 | إطار التركيز | 5 | تشغيل/إيقاف Bluetooth |
| 34 | الفتحة | 6 | حالة إرسال الصورة |
| 35 | العلامة الزمنية | 7 | وضع الفيلم |
| 36 | سرعة الغالق | 8 | تسجيل بـ HD كامل وسرعة عالية |
| 37 | قفل TTL | 9 | وقت التسجيل المتاح/وقت التسجيل المنقضي |
| 38 | قفل التعريض التلقائي | 10 | التاريخ والوقت |
| 39 | المعايرة | 11 | عدد الإطارات المتاحة ¹ |
| 40 | وضع التصوير | 12 | حجم الصورة |
| 41 | وضع التركيز ² | 13 | تنسيق الملف |
| 42 | مؤشر التركيز البؤري ² | 14 | جودة الصورة |
| 43 | مؤشر التركيز اليدوي ² | 15 | تحذير الحرارة |
| 44 | قفل التركيز التلقائي | 16 | وضع شاشة للمس |
| 45 | إعداد مقبس الميكروفون | 17 | توازن البياض |
| 46 | مستوى التسجيل ² | 18 | قفل توازن البياض التلقائي |
| 47 | مؤشر AF+MF ² | 19 | محاكاة الفيلم |
| 48 | نوع الغالق | 20 | تسجيل F-Log |
| 49 | الوضع المستمر | 21 | نطاق ديناميكي |
| 50 | مؤشر التعريض الضوئي | 22 | D أولوية النطاق |
| 51 | مؤشر المؤقت الذاتي | 23 | تحكم أمثل في الفيلم |
| 52 | ميكروفون | 24 | مؤشر الصوت والفلش |
| 53 | تحكم عن بعد | 25 | أفق افتراضي |
| 54 | وضع الفلاش (TTL) | 26 | وضع التعزيز |
| 55 | وضع مثبت الصورة ² | 27 | الرسم البياني النسيجي |
| 56 | تعويض الفلاش | 28 | مؤشر المسافة ² |

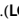
1 يظهر "9999" إذا كان هناك مساحة لأكثر من 9999 إطار.

2 لا يُعرض إذا تم تحديد ON لـ  إعداد الشاشة < وضع المؤشرات الكبيرة (EVF).



- | | | | |
|----|----------------------------------|----|--|
| 29 | تزويد الطاقة | 1 | عامل القص |
| 30 | مستوى البطارية | 2 | تعويض الفلاش |
| 31 | مؤشر المسافة ² | 3 | التحقق من التركيز |
| 32 | الحساسية | 4 | معاينة عمق النطاق |
| 33 | الرسم البياني النسيجي | 5 | حالة تنزيل بيانات الموقع |
| 34 | تعويض التعريض الضوئي | 6 | أفق افتراضي |
| 35 | الفتحة | 7 | تشغيل/إيقاف Bluetooth |
| 36 | العلامة الزمنية | 8 | حالة إرسال الصورة |
| 37 | سرعة الغالق | 9 | وضع الفيلم |
| 38 | قفل TTL | 10 | تسجيل بـ HD كامل وسرعة عالية |
| 39 | قفل التعريض التلقائي | 11 | إطار التركيز |
| 40 | المعايرة | 12 | وقت التسجيل المتاح/وقت التسجيل المنقضي |
| 41 | وضع التصوير | 13 | عدد الإطارات المتاحة ¹ |
| 42 | وضع التركيز ² | 14 | حجم الصورة |
| 43 | مؤشر التركيز البؤري ² | 15 | تسبيق الملف |
| 44 | مؤشر التركيز اليدوي ² | 16 | جودة الصورة |
| 45 | قفل التركيز التلقائي | 17 | التاريخ والوقت |
| 46 | إعداد مقبس الميكروفون | 18 | وضع شاشة اللمس ³ |
| 47 | مؤشر AF+MF ² | 19 | قفل توازن البياض التلقائي |
| 48 | نوع الغالق | 20 | توازن البياض |
| 49 | مستوى التسجيل ² | 21 | محاكاة الفيلم |
| 50 | الوضع المستمر | 22 | تسجيل F-Log |
| 51 | مؤشر التعريض الضوئي | 23 | نطاق ديناميكي |
| 52 | مؤشر المؤقت الذاتي | 24 | D أولوية النطاق |
| 53 | ميكروفون | 25 | تحكم أمثل في الفيلم |
| 54 | تحكم عن بعد | 26 | وضع التعزيز |
| 55 | وضع الفلاش (TTL) | 27 | تحذير الحرارة |
| 56 | وضع مثبت الصورة ² | 28 | مؤشر الصوت والفلاش |

1 يظهر "9999" إذا كان هناك مساحة لأكثر من 9999 إطار.

2 لا يُعرض إذا تم تحديد ON لـ  إعداد الشاشة < وضع المؤشرات الكبيرة (LCD).

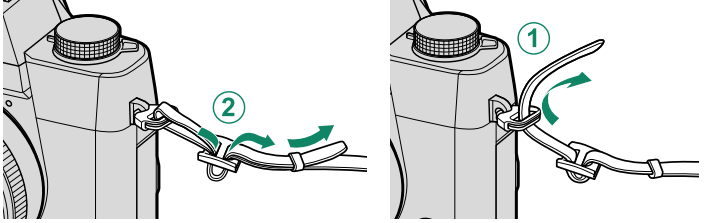
3 يمكن أيضًا الوصول إلى وظائف الكاميرا من خلال عناصر التحكم باللمس.

الخطوات الأولى

اتبع الخطوات التالية حتى النهاية لتجهيز الكاميرا للاستخدام.

تركيب حزام الكتف

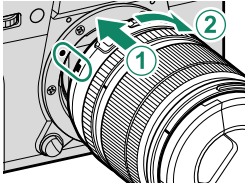
رُكِّب الحزام في مشبكي الحزام كما هو موضح أدناه.



تركيب عدسة

يمكن استخدام الكاميرا مع العدسات الخاصة بقاعدة FUJIFILM X.

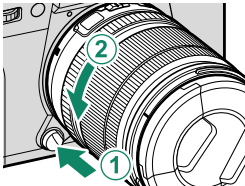
انزع غطاء الجسم من الكاميرا والغطاء الخلفي من العدسة. ضع العدسة على قاعدة التثبيت، مع جعل العلامات الموجودة على العدسة محاذية لتلك الموجودة على الكاميرا (1)، ثم أدِر العدسة حتى تستقر وتصدر صوت نقرة (2).



إزالة العدسات

لإزالة العدسة، أطفئ الكاميرا، ثم اضغط على زر تحرير العدسة (1) وقم بتدوير العدسة كما هو موضح (2).

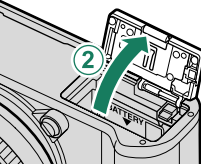
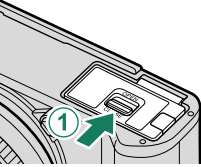
⚠ لتجنب تراكم الأتربة على العدسة أو داخل الكاميرا، استبدل أغطية العدسة وغطاء جسم الكاميرا عندما لا تكون هناك عدسات مركبة.



إدخال البطارية وبطاقة ذاكرة

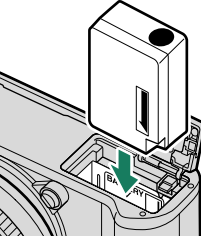
أدخل البطارية وبطاقة الذاكرة على النحو الموضح أدناه.

- 1 حرك مزلاج تجويف البطارية كما هو موضح وافتح غطاء تجويف البطارية.



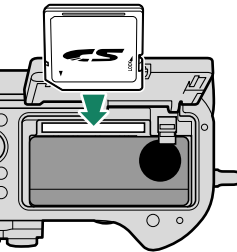
- 2 أدخل البطارية.

باستخدام البطارية للإبقاء على مزلاج البطارية مضغوطاً على جانب واحد، أدخل موصلات البطارية أولاً في الاتجاه الموضح بالسهم.



- 3 أدخل بطاقة ذاكرة.

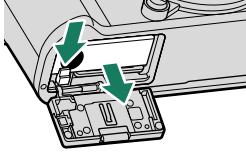
يشار إلى بطاقات ذاكرة SD و SDHC و SDXC الاختيارية التي تستخدمها الكاميرا لحفظ الصور بمصطلح "بطاقات الذاكرة".



4 أغلق غطاء حجرة البطارية وحرك مزلاج حجرة البطارية لإغلاقه.

إزالة البطارية

قبل إزالة البطارية أو بطاقة الذاكرة، اغلق الكاميرا وافتح غطاء تجويف البطارية.

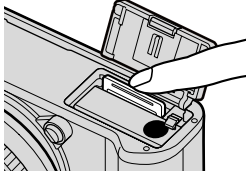


لإخراج البطارية، اضغط على مزلاج البطارية إلى أحد الجانبين وازلق البطارية لإخراجها من الكاميرا كما هو موضح بالشكل.

⚠ قد تصبح البطارية ساخنة عند استخدامها في البيئات ذات درجة الحرارة العالية. توخ الحذر عند إزالة البطارية.

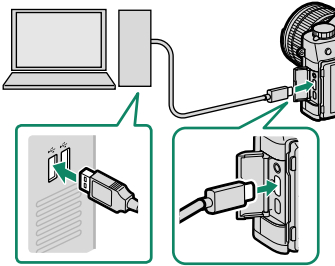
إزالة بطاقات الذاكرة

لإخراج بطاقة الذاكرة، اضغط عليها للداخل واطرها ببطء. بعد ذلك، يمكن إخراج البطاقة باليد.



- ⚠ اضغط على وسط البطاقة عند إخراجها.
- عند إخراج بطاقة الذاكرة، قد تخرج البطاقة بسرعة كبيرة. استخدام إصبعك لتصد البطاقة ثم أخرجها برفق.

شحن البطارية



- يمكن شحن الكاميرا عبر USB. الشحن عبر USB متاح مع أجهزة الكمبيوتر المجهزة بنظام تشغيل معتمد من قبل الشركة المصنعة وواجهة USB.

اترك جهاز الكمبيوتر في حالة التشغيل أثناء الشحن.

- لن تشحن البطارية أثناء تشغيل الكاميرا.
- تستغرق البطارية حوالي 5 ساعات لشحنها باستخدام دخل الشحن بقوة 5 فولت/500 ملي أمبير.

- يشير مصباح الشحن إلى وضع شحن البطارية كما يلي:

حالة البطارية	مصباح المؤشر
يتم شحن البطارية.	مضيء
اكتمل الشحن.	غير مضيء
خطأ في الشحن.	يومض

- لإمداد البطارية بالشحن من مقبس تيار متردد منزلي، استخدم شاحن البطارية BC-W126S (متوفر بشكل منفصل).

التحقق من مستوى البطارية

يظهر مستوى شحن البطارية كما يلي:

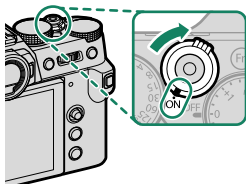
المؤشر	الوصف
	البطارية فارغة جزئياً.
	البطارية مشحونة بنسبة 80% تقريباً.
	البطارية مشحونة بنسبة 60% تقريباً.
	البطارية مشحونة بنسبة 40% تقريباً.
	البطارية مشحونة بنسبة 20% تقريباً.
	البطارية منخفضة. اشحن البطارية بأسرع ما يمكن.
(أحمر)	
	البطارية مستنفدة. قم بإطفاء الكاميرا وأعد شحن البطارية.
(وميض أحمر)	

الإعداد الأساسي

عند تشغيل الكاميرا للمرة الأولى، يمكنك اختيار اللغة وضبط الساعة.

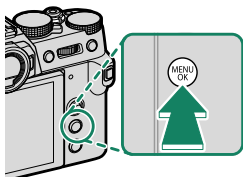
1 شغل الكاميرا.

سيتم عرض مربع حوار لاختيار اللغة.



2 يختار اللغة.

حدد اللغة، واضغط على MENU/OK.



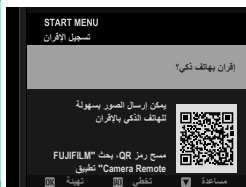
3 اتبع الإرشادات الموضحة على الشاشة لإكمال عملية الإعداد.

ستظهر شاشة التصوير على الشاشة عند اكتمال عملية الإعداد.

في حالة نزع بطارية الكاميرا لمدة طويلة، سيتم إعادة ضبط الساعة وسيظهر حوار اختيار اللغة عند تشغيل الكاميرا.

تخطي الخطوة الحالية

اضغط **DISP/BACK** لتخطي الخطوة الحالية. سيظهر مربع حوار للتأكيد، حدد لا لتجنب تكرار أي خطوات تخطيتها عندما تقوم بتشغيل الكاميرا المرة القادمة.

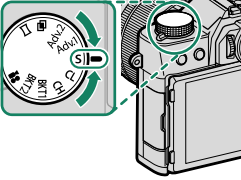


التصوير والعرض الأساسيين

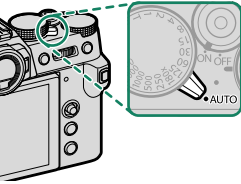
الإجراءات الأساسية لالتقاط الصور وعرضها موضحة فيما يلي.

التقاط صور

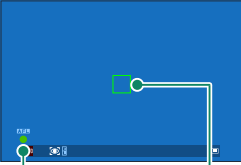
1 أدر قرص الدفع إلى 5 (إطار فردي).



2 أدر ذراع تحديد الوضع التلقائي إلى •AUTO.



3 اضغط زر غالق الكاميرا جزئيًا لضبط التركيز والتعريض الضوئي.



مؤشر التركيز
البؤري

إطار التركيز

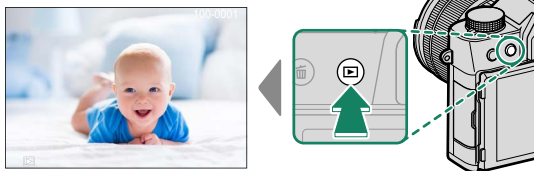
• إذا كانت الكاميرا تستطيع التركيز، فإنها ستصدر صفارة مرتين وسوف تضيء إطار التركيز ومؤشر التركيز البؤري باللون الأخضر.

• إذا لم تتمكن الكاميرا من التركيز، فسيتحول إطار التركيز إلى اللون الأحمر، **AF!** وسيومض مؤشر التركيز البؤري باللون الأبيض.

4 اضغط زر حاجب الكاميرا برفق إلى النهاية لالتقاط الصورة.

عرض الصور


لعرض الصور في إطار كامل، اضغط .





اضغط ذراع التركيز (رافعة التركيز) إلى اليسار للتمرير بين صفحات الصور في الاتجاه المعاكس. واضغطها إلى اليمين للتمرير بين صفحات الصور في الترتيب الذي التقطت به. استمر في الضغط على الذراع للتنقل بسرعة والوصول إلى الإطار المطلوب.

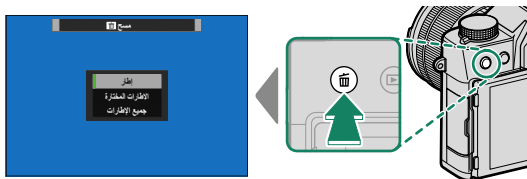
 يمكنك كذلك التمرير بين صفحات الصور باستخدام قرص التحكم الأمامي أو إيماءات السحب.

حذف الصور

استخدم زر  (حذف) لحذف الصور.

 لا يمكن استعادة الصور المحذوفة. عليك بحماية الصور المهمة أو نسخها إلى جهاز كمبيوتر أو جهاز تخزين آخر قبل المتابعة.

1 عند عرض صورة في إطار كامل، اضغط زر  واختر إطار.




2 اختر صورة واضغط على **MENU/OK** لحذفها.

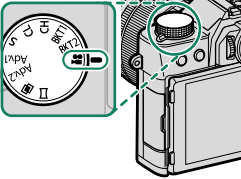
- سوف تُحذف الصورة عندما يُضغط على الزر **MENU/OK**: لا يُعرض مربع حوار للتأكيد. احرص على عدم حذف صور ترغب في الاحتفاظ بها.
- يمكن حذف صور إضافية باستخدام الزر **MENU/OK**. اعرض الصور المطلوبة واضغط على **MENU/OK** لحذفها واحدة تلو الأخرى.

تسجيل وعرض الأفلام

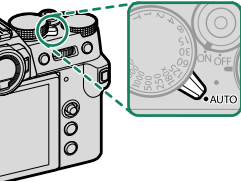
اتبع الخطوات أدناه لتسجيل الأفلام وعرضها.

تسجيل الأفلام

1 أدر قرص الدفع إلى  (فيلم).

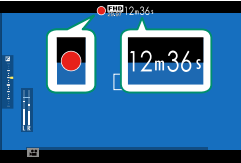


2 أدر ذراع تحديد الوضع التلقائي إلى **•AUTO**.




3 اضغط زر الغالق لبدء التسجيل.

- يُعرض مؤشر التسجيل (●) بينما يكون التسجيل قيد التقدم.
- تعرض الشاشة وقت التسجيل المنقضي.




4 اضغط الزر مرة أخرى لإنهاء التسجيل.

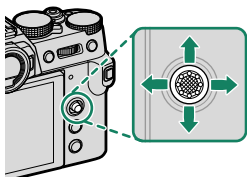
ينتهي التسجيل تلقائيًا عندما يصل الفيلم إلى 29 دقيقة و59 ثانية أو عند امتلاء بطاقة الذاكرة.

استخدم بطاقة ذاكرة بسرعة UHS من الفئة 3 أو أفضل لتسجيل الأفلام. 

عرض الأفلام



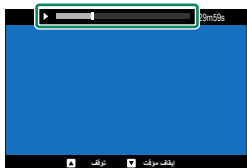
يتم تحديد الأفلام من خلال الرمز  أثناء وضع عرض الإطار الكامل. اضغط على ذراع التركيز (رافعة التركيز) نحو الأسفل لبدء إعادة تشغيل فيلم الفيديو.



يمكن تنفيذ العمليات التالية بينما يتم عرض الأفلام.

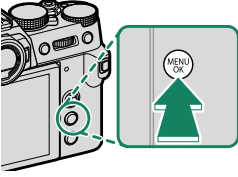
العرض متوقف مؤقتًا (⏸)	العرض قيد التقدم (▶)	عرض إطار كامل	ذراع التركيز (رافعة التركيز)
إنهاء العرض		—	للأعلى
بدء/استئناف العرض	إيقاف العرض المؤقت	بدء العرض	للأسفل
ترجيع/تقديم إطار واحد	ضبط السرعة	عرض صور أخرى	لليسار/اليمين

يتم عرض التقدم على شاشة العرض أثناء التشغيل.



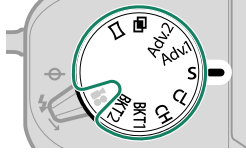
استخدام القوائم

لعرض القوائم، اضغط على زر MENU/OK.



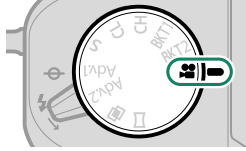
القوائم

يتم عرض قوائم مختلفة أثناء التصوير الفوتوغرافي الثابت وتسجيل الأفلام والعرض.



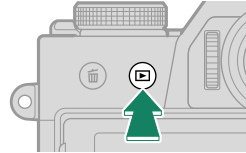
التصوير الفوتوغرافي الثابت: يتم تدوير قرص الدفع إلى موضع آخر بخلاف (فيلم)

التصوير



تسجيل الأفلام: يتم تدوير قرص الدفع إلى (فيلم)

العرض

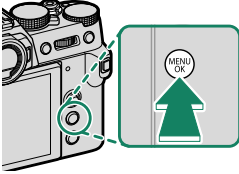


أثناء العرض

اختيار تبويب قائمة

للتنقل بين القوائم:

1 اضغط زر MENU/OK لعرض القوائم.



2 اضغط ذراع التركيز (رافعة التركيز) إلى اليسار لتظليل علامة التبويب الخاصة بالقائمة الحالية.





تبويب

3 اضغط ذراع التركيز إلى الأعلى أو الأسفل لتظليل علامة التبويب التي تحتوي على العنصر المطلوب.

4 اضغط ذراع التركيز إلى اليمين لوضع المؤشر في القائمة.

استخدم قرص التحكم الأمامي لتحديد علامات تبويب القائمة أو تصفح القوائم وقرص التحكم الخلفي لتظليل عناصر القائمة.

قوائم التصوير (التصوير الفوتوغرافي الثابت)

تتوفر العناصر التي تحمل الرمزين  و  كليهما في كلٍ من قوائم التصوير الفوتوغرافي الثابت وقوائم تصوير الأفلام. كما تنطبق التغييرات التي تُجرى على هذه العناصر في أيٍّ من القائمتين أيضًا على العناصر المقابلة لها في القائمة الأخرى.

إعداد جودة الصورة

لعرض إعدادات جودة الصورة، اضغط على **MENU/OK** في شاشة تصوير الصور، وحدد علامة التبويب **IQ** (إعداد جودة الصورة).

الوصف	الإعداد
اختر حجم ونسبة أبعاد الصور الفوتوغرافية الجديدة.	حجم الصورة
اضبط إعدادات ضغط JPEG أو قم بتمكين أو تعطيل تسجيل RAW.	جودة الصورة
اختر خيارات تسجيل صور RAW.	تسجيل أولي
يختار مجموعة من الألوان ونطاق للدرجات.	محاكاة فيلم
اختر درجة أحادية اللون للصور الملتقطة باستخدام محاكاة فيلم ACROS A و MONOCHROME B .	لون أحادي اللون
أضف تأثير حبيبي.	تأثير حبيبي
قم بزيادة نطاق درجات الألوان المتاحة لعرض الألوان التي تميل إلى أن تكون مشبعة بدرجة عالية، مثل درجات اللون الأحمر، والأصفر والأخضر.	تأثير لون متعدد
قم بزيادة نطاق درجات الألوان المتاحة لعرض درجات اللون الأزرق.	تدرج اللون FX BLUE
طابق توازن البياض وفقًا لمصدر الضوء، سواءً كان عبارة عن أشعة شمس مباشرة أو إضاءة اصطناعية.	توازن البياض
اختر نطاقًا ديناميكيًا للصور الفوتوغرافية.	نطاق ديناميكي
قلِّل من فقدان التفاصيل في المناطق المضئة والظلال للحصول على نتائج طبيعية المظهر عند تصوير مشاهد عالية التباين.	D أولوية النطاق


الوصف	الإعداد
بالرجوع إلى منحني درجة اللون، اضبط مظهر أماكن الإضاءة أو الظلال، مما يجعلها أكثر خشونة أو نعومة.	منحني درجة اللون
ضبط كثافة الألوان.	لون
حدة ونعومة الحدود.	الحدة
يقلل الضوضاء في الصور التي يتم تصويرها بحساسيات ضوء عالية.	ISO NR عالٍ
قم بزيادة الوضوح أثناء تغيير درجات اللون في أماكن الإضاءة والظلال بأقل قدر ممكن.	الوضوح
يقلل البقع في حالات الصور ذات التعرض الضوئي لفترة طويلة.	تعرض ضوئي طويل NR
قلّل الفقد الطفيف في الوضوح الناتج عن انحراف الضوء في الفتحات الصغيرة.	محسن تعديل العدسة
اختر سلسلة الألوان المتاحة لإعادة إنتاج اللون.	حيز اللون
استخدم هذا الخيار إذا لاحظت بقعاً ساطعة في صورتك.	تعيين البكسل
يتم استدعاء الإعدادات من أي من مخازن الإعدادات المخصصة السبعة.	اختر ضبط عادي
احفظ إعدادات قائمة التصوير المخصصة.	تحرير/ حفظ الضبط العادي
اختر ما إذا كنت تريد أن يتم تحديث مخازن الإعدادات المخصصة تلقائيًا بحيث تعكس التغييرات التي تُجرى على الإعدادات.	تحديث تلقائي للإعداد المخصص
قم بضبط إعدادات عدسات M-mount باستخدام محول FUJIFILM M MOUNT ADAPTER اختياري.	ضبط وصلة القاعدة 

لعرض إعداد AF/MF، اضغط على **MENU/OK** في شاشة تصوير الصور، وحدد علامة التبويب **AF** (إعداد) **(AF/MF)**.


الإعداد	الوصف
منطقة التركيز	اختر منطقة التركيز البؤري.
وضع AF	اختر حجم منطقة التركيز البؤري.
الإعدادات المخصصة لـ AF-C	حدد خيارات تتبع التركيز البؤري لوضع التركيز البؤري C.
تخزين الوضع AF بالتوجيه	اختر ما إذا كان المطلوب تخزين وضع التركيز البؤري التلقائي المُستخدم عندما تكون الكاميرا في الوضع العمودي على نحوٍ منفصلٍ عن ذلك الوضع المُستخدم عندما تكون الكاميرا في الوضع الأفقي.
عرض نقطة [] [] AF	اختر ما إذا كانت إطارات التركيز البؤري الفردية تظهر عند اختيار النطاق أو تتبع/واسع لـ وضع AF.
عدد نقاط التركيز	يختار عدد نقاط التركيز البؤري المتوفر لتحديد نقطة التركيز البؤري.
ضبط AF المسبق	يختار ما إن تستمر الكاميرا في ضبط التركيز البؤري حتى إذا لم يتم الضغط على زر الغالق حتى المنتصف.
 مصباح AF	يختار ما إن يعمل ضوء مساعدة التركيز البؤري التلقائي لمساعدة عملية التركيز البؤري التلقائي.
إعداد اكتشاف الوجه/العين	يختار ما إن تعطي الكاميرا الأفضلية لوجوه البشر بدلاً من الأجسام الموجودة في الخلفية عند ضبط التركيز البؤري والتعريض الضوئي.
AF+MF	اختر ما إذا كان من الممكن تنشيط التركيز البؤري اليدوي عن طريق إدارة حلقة التركيز البؤري أثناء قفل التركيز البؤري.
مساعد MF	يختار طريقة عرض التركيز البؤري في وضع التركيز البؤري اليدوي.
تحقق من تركيز بؤري	يختار ما إن تقوم الشاشة بتكبير منطقة التركيز البؤري المحددة تلقائيًا عند تدوير حلقة التركيز البؤري في وضع تركيز بؤري يدوي.

الإعداد	الوصف
تشابك SPOT AE ومنطقة تركيز	يختار ما إن يقوم جهاز قياس البقعة بقياس إطار التركيز البؤري الحالي.
 ضبط تركيز تلقاء فور	اختر كيف تضبط الكاميرا التركيز البؤري عندما يتم الضغط على أزرار الوظيفة التي تعيين مزايا مثل قفل AF لها في وضع التركيز البؤري اليدوي.
 مقياس عمق الحقل	اختر مقياساً لعمق المجال.
أولوية تحرير/تركيز	اختر ما إذا كان من الممكن التقاط الصور الفوتوغرافية عن طريق الضغط على زر الغالق ضغطة كاملة عندما لا تكون الكاميرا قيد التركيز البؤري.
 محدد نطاق التركيز التلقائي	قم بتحديد مدى مسافات التركيز المتاحة لزيادة سرعة التركيز.
 وضع شاشة اللمس	يختار عمليات التصوير التي يتم إجراؤها باستخدام عناصر التحكم في اللمس.

إعداد التصوير


لعرض إعدادات التصوير، اضغط على **MENU/OK** في شاشة تصوير الصور، وحدد علامة التبويب  (إعداد التصوير).


الإعداد	الوصف
موضع المشهد	يطابق الإعدادات للمشهد.
إعداد المشغل	اضبط الإعدادات لأوضاع الدفع المختلفة.
HDR	تقوم الكاميرا بإنشاء صورة من ثلاث لقطات يتم التقاطها بتعريضات ضوئية مختلفة.
وضع أداة البحث عن الرياضة	التقط الصور باستخدام وظيفة القص في وسط الشاشة.
اللقطه المسبقة  ES	اختر ما إذا كنت تريد تصوير صور متتابعة باستخدام الغالق الإلكتروني عند الضغط على زر الغالق حتى المنتصف.
مؤقت ذاتي	حدد مدة تأخير تحرير الغالق.
حفظ ضبط مؤقت ذاتي	اختر ما إذا كنت تريد إعادة تعيين إعدادات المؤقت الذاتي في كل مرة يتم فيها استخدام المؤقت أو عندما يتم إيقاف تشغيل الكاميرا.
مصباح التوقيت الذاتي	اختر ما إذا كنت تريد تشغيل إضاءة مصباح المؤقت الذاتي أثناء التصوير الفوتوغرافي بالمؤقت الذاتي.
تصوير حسب فاصل المؤقت	قم بتهيئة الكاميرا لالتقاط عدد محدد من اللقطات تلقائيًا بفاصل زمني محدد مسبقًا.
تنعيم التعريض الضوئي للتصوير بفاصل زمني	اختر ما إذا كنت تريد ضبط التعريض الضوئي تلقائيًا أثناء التصوير الفوتوغرافي بمؤقت فاصل زمني لمنعها من التغير بشكل كبير بين اللقطات.
قياس ضوئي	اختر الكيفية التي تقيس بها الكاميرا التعريض الضوئي.
نوع الغالق	يختار نوع الغالق.
تقليل الوميض	اختر ما إذا كنت تريد تقليل الوميض في الصور وشاشة العرض عند التصوير في ظل ظروف الإضاءة الفلورسنت وغيرها من مصادر الإضاءة المماثلة.
وضع مثبت الصورة	اختر ما إذا كنت تريد تمكين تثبيت الصورة.
ISO	يُضبط حساسية الكاميرا تجاه الضوء.
  الاتصال اللاسلكي	أنشئ اتصالات لاسلكية بالهواتف الذكية أو الأجهزة اللوحية أو غيرها من الأجهزة.



لعرض إعدادات الفلاش، اضغط على **MENU/OK** في شاشة تصوير الصور، وحدد علامة التبويب  (إعداد الفلاش).

الوصف	الإعداد
اضبط تلك الإعدادات مثل وضع التحكم في الفلاش، ومستوى الفلاش، وطاقة الفلاش.	ضبط خاصية الفلاش
اختر ما إذا كنت تريد إزالة آثار العين الحمراء الناتجة عن الفلاش.	إزالة احمرار عين
اختر وضع قفل TTL.	وضع قفل TTL
اختر ما إذا كان سيتم استخدام ضوء فيديو LED في وحدة الفلاش (إن توافر) كضوء صياد أو كضوء مساعدة التركيز البؤري التلقائي عند التقاط الصور.	إعداد ضوء LED
اختر المجموعات عند استخدام وحدة فلاش الكاميرا كوحدة تحكم لوظيفة التحكم البصري اللاسلكي بالفلاش عن بعد من Fujifilm.	إعداد رئيسي
اختر القناة المستخدمة للاتصال بين وحدة التحكم ووحدات الفلاش عن بعد.	إعداد CH

إعداد الفيلم

لعرض إعدادات الفيلم، اضغط على **MENU/OK** في شاشة تصوير الصور، وحدد علامة التبويب  (إعداد الفيلم).



الوصف	الإعداد
يعدل إعدادات تسجيل الفيلم.	وضع فيلم
اختر تنسيق فيلم.	تنسيق الملف
اضبط إعدادات تسجيل الأفلام عالية السرعة ذات الدقة العالية الكاملة.	تسجيل HD كامل بسرعة عالية
اختر ما إذا كنت تريد تمكين تثبيت الصورة.	 وضع مثبت الصور
عدّل إعدادات متعلّقة بالصوت لتسجيل أفلام الفيديو.	إعدادات الصوت
حدد ما إذا كان الجهاز المتصل بالميكروفون أو بموصل التحرير عن بعد عبارة عن جهاز صوتي أم جهاز تحرير عن بعد.	حرر ميكروفون/عن بعد

تتوفر العناصر التي تحمل الرمزين  و  كليهما في كلٍ من قوائم التصوير الفوتوغرافي الثابت وقوائم تصوير الأفلام. كما تنطبق التغييرات التي تُجرى على هذه العناصر في أيٍّ من القائمتين أيضاً على العناصر المقابلة لها في القائمة الأخرى.

إعداد الفيلم

لعرض خيارات تسجيل الأفلام، اضغط على **MENU/OK** في شاشة تصوير الأفلام، وحدد علامة التبويب  (إعداد الفيلم).

الوصف	الإعداد
يعدل إعدادات تسجيل الفيلم.	وضع فيلم
اختر تنسيق فيلم.	تنسيق الملف
اضبط إعدادات تسجيل الأفلام عالية السرعة ذات الدقة العالية الكاملة.	تسجيل HD كامل بسرعة عالية
اختر ما إذا كنت تريد ضبط نسبة قص الفيلم على 1.29:1.	تصحيح تكبير قص الفيلم
اختر ما إذا كنت تريد تمكين تسجيل F-Log.	تسجيل سجل F
اختر كيفية تسجيل مقاطع فيديو بدقة 4K وما إذا كنت تريد إخراجها عبر HDMI.	إخراج فيلم 4K
اختر كيفية تسجيل مقاطع فيديو بدقة عالية كاملة وما إذا كنت تريد إخراجها عبر HDMI.	نتيجة الفيلم HD الكامل
يختار ما إن تعكس أجهزة HDMI المعلومات الموجودة على شاشة الكاميرا.	عرض معلومات إدخال HDMI
اختر ما إذا كنت تريد تبديل الإخراج إلى أجهزة HDMI المتصلة من دقة 4K إلى دقة عالية كاملة أثناء وضع الاستعداد.	جودة الاستعداد 4K HDMI
اختر ما إذا كانت الكاميرا ستُرسل بداية الفيلم وتوقف الإشارات إلى جهاز HDMI عند الضغط على زر الغالق لبدء وإيقاف تسجيل الفيلم.	تحكم في تسجيل HDMI
اختر الجودة التي تقيس بها الكاميرا التعريض الضوئي.	 قياس ضوئي
اختر ما إذا كنت تريد تمكين تثبيت الصورة.	 وضع مثبت الصور
يضبط حساسية الكاميرا تجاه الضوء.	ISO 
اختر ما إذا كنت تريد عرض أماكن الإضاءة ذات التعريض الضوئي الزائد بنمط خطوط الحمار الوحشي في شاشة وضع الفيلم.	إعداد الزبيرا
اختر حد السطوع لعرض الخطوط البيضاء والسوداء.	مستوى الزبيرا

الوصف	الإعداد
<p>يمكن ضبط الإعدادات باستخدام أقراص التحكم وعناصر التحكم باللمس.</p>	<p>تحكم أمثل في الفيلم </p>
<p>اختر المصباح (مصباح المؤشر أو مصباح مساعدة التركيز البؤري التلقائي) الذي يضيء أثناء تسجيل أفلام الفيديو وكذلك لاختيار ما أن يومض أو يظل مضيئاً بشكل ثابت.</p>	<p>حساب الضوء</p>
<p>أنشئ اتصالات لاسلكية بالهواتف الذكية أو الأجهزة اللوحية أو غيرها من الأجهزة.</p>	<p>الاتصال اللاسلكي </p>

إعداد جودة الصورة

لعرض إعدادات جودة الصورة، اضغط على **MENU/OK** في شاشة تصوير الأفلام، وحدد علامة التبويب **Q** (إعداد جودة الصورة).

الوصف	الإعداد
اختر تأثير محاكاة الفيلم لتسجيل أفلام الفيديو.	محاكاة فيلم 
اختر درجة أحادية اللون للأفلام المسجلة باستخدام محاكاة فيلم < MONOCHROME B و ACROS A .	لون أحادي اللون 
طابق توازن البياض وفقاً لمصدر الضوء، سواء كان عبارة عن أشعة شمس مباشرة أو إضاءة اصطناعية.	توازن البياض 
اختر نطاق ديناميكي لتسجيل أفلام الفيديو.	نطاق ديناميكي 
بالرجوع إلى منحنى درجة اللون، اضبط مظهر أماكن الإضاءة أو الظلال، مما يجعلها أكثر خشونة أو نعومة.	منحنى درجة اللون 
ضبط كثافة الألوان.	لون 
حدة ونعومة الحدود.	الحدة 
يقلل الضوضاء في الصور التي يتم تصويرها بحساسيات ضوء عالية.	ISO NR عالٍ 
اختر ما إذا كنت تريد تقليل الضوضاء بين الإطارات.	4K ت/ض بين الإطارات 
اختر ما إذا كنت تريد تقليل تظليل الصورة عند تصوير الأفلام.	تصحيح سطوع الإضاءة المحيطة 
قم بضبط إعدادات عدسات M-mount باستخدام محول FUJIFILM M MOUNT ADAPTER اختياري.	ضبط وصلة القاعدة 

لعرض إعداد AF/MF، اضغط على **MENU/OK** في شاشة تصوير الأفلام، وحدد علامة التبويب **AF** (إعداد AF/MF).

الإعداد	الوصف
 منطقة التركيز	اختر منطقة التركيز البؤري.
 وضع AF	اختر حجم منطقة التركيز البؤري.
 الإعدادات المخصصة لـ AF-C	حدد خيارات تتبّع التركيز البؤري عند تسجيل أفلام الفيديو في وضع التركيز البؤري C.
 مصباح AF	يختار ما إن يعمل ضوء مساعدة التركيز البؤري التلقائي لمساعدة عملية التركيز البؤري التلقائي.
 إعداد اكتشاف الوجه/العين	يختار ما إن تعطي الكاميرا الأفضلية لوجه البشر بدلاً من الأجسام الموجودة في الخلفية عند ضبط التركيز البؤري والتعرض الضوئي.
 مساعد MF	يختار طريقة عرض التركيز البؤري في وضع التركيز البؤري اليدوي.
 تحقق من تركيز بؤري	يختار ما إن تقوم الشاشة بتكبير منطقة التركيز البؤري المحددة تلقائيًا عند تدوير حلقة التركيز البؤري في وضع تركيز بؤري يدوي.
 ضبط تركيز تلقاء فور	اختر كيف تضبط الكاميرا التركيز البؤري عندما يتم الضغط على أزرار الوظيفة التي تعيين مزايا مثل قفل AF لها في وضع التركيز البؤري اليدوي.
 مقياس عمق الحقل	اختر مقياسًا لعمق المجال.
 محدد نطاق التركيز التلقائي	قم بتحديد مدى مسافات التركيز المتاحة لزيادة سرعة التركيز.
 وضع شاشة اللمس	يختار عمليات التصوير التي يتم إجراؤها باستخدام عناصر التحكم في اللمس.
 قفل تفقد التركيز البؤري	اختر ما إذا كنت تريد استمرار تفعيل زوم التركيز البؤري عند بدء تسجيل الفيلم.

لعرض إعدادات الصوت، اضغط على **MENU/OK** في شاشة تصوير الأفلام، وحدد علامة التبويب  (إعدادات الصوت).

الوصف	الإعداد
عدّل مستوى صوت التسجيل للميكروفون الداخلي.	ضبط مستوى المايك الداخلي
عدّل مستوى التسجيل للميكروفونات الخارجية.	ضبط مستوى المايك الخارجي
حدّد نوع جهاز الصوت المتصل بميكروفون/بموصّل التحرير عن بُعد.	إعداد مقبس الميكروفون
يحد من التشوّه الناتج عن الإدخال الذي يتجاوز حدود الدوائر الإلكترونية للصوت الخاص بالميكروفون.	محدد مستوى المايكروفون
اختر ما إذا كنت تريد تمكين تقليل ضوضاء الرياح أثناء تسجيل الأفلام.	فلتر الرياح
اختر ما إذا كنت تريد تقليل الضوضاء منخفضة التردد أثناء تسجيل الأفلام.	فلتر القطع المنخفض
ضبط مستوى صوت سماع الرأس.	مستوى صوت سماع الرأس
حدّد ما إذا كان الجهاز المتصل بالميكروفون/بموصّل التحرير عن بُعد هو جهاز صوتي أو جهاز تحرير عن بُعد.	حررميكروفون/عن بُعد

إعدادات كود الزمن


لعرض إعدادات كود الزمن، اضغط على **MENU/OK** في شاشة تصوير الأفلام، وحدد علامة التبويب **TC** (إعدادات كود الزمن).

الوصف	الإعداد
اختر ما إذا كنت تريد عرض أكواد الزمن أثناء تسجيل الأفلام وعرضها.	عرض كود الزمن
اختر وقت بدء العلامة الزمنيّة.	إعداد زمن البدء
اختر ما أن يتم تسجيل الوقت باستمرار أو عند تسجيل أفلام الفيديو فقط.	إعداد العد التصاعدي
اختر ما إذا كنت تريد تمكين خفض الإطار.	إنزال الإطار
اختر ما أن يتم إخراج العلامات الزمنيّة إلى أجهزة HDMI.	نتيجة زمن كود HDMI

تظهر قائمة العرض عندما تقوم بالضغط على **MENU/OK** في وضع العرض.

الوصف	الإعداد
انسخ صور RAW بأشكال أخرى.	تحويل RAW
حذف صور فردية أو عدة صور مختارة أو كافة الصور.	مسح
إنشاء نسخة مقصوفة من الصورة الحالية.	تشذيب
أنشئ نسخة صغيرة من الصورة الحالية.	تغيير الحجم
حماية الصور من الحذف بطريق الخطأ.	حماية
اختر ما إذا كنت تريد إدارة الصور لعرضها أثناء تشغيل العرض.	تدوير الصورة
اختر ما إذا كنت تريد إزالة العين الحمراء من صور البورتريه.	إزالة احمرار عين
اختر ما إذا كنت تريد إضافة مذكرات صوتية إلى الصور الفوتوغرافية.	ضبط مذكرات صوتية
قم بتقييم الصور باستخدام النجوم.	التصنيف
اختر الصور لتحميلها إلى الجهاز الذكي أو الكمبيوتر اللوحي.	أمر إرسال الصور
أنشئ اتصالات لاسلكية بالهواتف الذكية أو الأجهزة اللوحية أو غيرها من الأجهزة.	 الاتصال اللاسلكي
شاهد الصور في عرض تلقائي للشرائح.	سلايد شو
إنشاء دفتر صور من صورك المفضلة.	مساعدة دفتر الصور
تحميل الصور إلى جهاز الحاسب عبر اتصال لاسلكي.	حفظ PC تلقائي
قم بإنشاء "أمر طباعة" رقمي للطابعات المتوافقة مع DPOF.	أمر الطباعة (DPOF)
اطبع الصور على طابعات Fujifilm instax SHARE الاختيارية.	طباعة بطابعة instax
اختر نسبة الأبعاد للصور المعروضة على التلفزيون.	أبعاد العرض

إعداد المستخدم

للوصول إلى إعدادات الكاميرا الأساسية، اضغط **MENU/OK**. حدد التبويب  (إعداد)، واختر إعداد المستخدم.

الوصف	الإعداد
يهيء بطاقات الذاكرة.	صياغة
ضبط ساعة الكاميرا.	تاريخ/وقت
يبدل بين منطقتك الزمنية الأساسية والمنطقة الزمنية في موقعك الحالي.	فرق التوقيت
يختار اللغة.	言語/LANG. 
يستخدم لتعديل العناصر المدرجة في تبويب  (قائمتي)، وهو عبارة عن قائمة مُخصّصة شخصية تضم خيارات قائمة إعدادات الصور التي تستخدمها كثيراً.	إعداد قائمتي 
يستخدم لتعديل العناصر المدرجة في تبويب  (قائمتي)، وهو عبارة عن قائمة مُخصّصة شخصية تضم خيارات قائمة إعدادات الفيديو التي تستخدمها كثيراً.	إعداد قائمتي 
قم بإزالة الأتربة من على مستشعر الصورة بالكاميرا.	تنظيف المستشعر
اختر ما إذا كنت تريد تعطيل السماعه والفتاش والإضاءة ومصباح المؤقت الذاتي في الحالات التي قد تكون أصوات الكاميرا وأضوائها غير مرغوب فيها.	الصوت والفتاش
أعد ضبط خيارات قائمة الإعداد أو التصوير إلى القيم الافتراضية.	إعادة التهيئة
اعرض النسخ الإلكترونية لرقم طراز المنتج والشهادات الأخرى.	تنظيمي

إعداد الصوت

للوصول إلى إعدادات الصوت، اضغط **MENU/OK**. حدد التبويب **Ⓜ** (إعداد)، واختر إعداد الصوت.


الوصف	الإعداد
يختار مستوى صوت الصفارة الذي ينبعث عندما تركز الكاميرا.	صوت الصفير الخاص بAF
يختار مستوى صوت الصفارة الذي ينبعث عند تشغيل مؤقت ذاتي.	صوت صفير المؤقت الذاتي
لضبط حجم صوت التي تصدره الكاميرا عند الضغط على مفاتيح التحكم.	مستوى صوت تشغيل
ضبط مستوى الأصوات المادرة عن الغالق الإلكتروني.	مستوى صوت الحاجب
يختار الصوت الناتج عن الغالق الإلكتروني.	صوت حاجب الفتحة
تعديل حجم صوت عرض الأفلام.	مستوى صوت العرض

إعداد الشاشة

للوصول إلى إعدادات الشاشة، اضغط **MENU/OK**. حدد التبويب **Ⓜ** (إعداد)، واختر إعداد الشاشة.

الوصف	الإعداد
اضبط إعدادات مستشعر العين أو معين المنظر الإلكتروني (EVF) أو أوضاع عرض شاشة LCD.	إعداد وضع العرض
قم بضبط سطوع الشاشة في معين المنظر الإلكتروني.	سطوع EVF
تعديل تشبع ألوان العرض في منظار الرؤية الإلكتروني.	لون EVF
عدّل لون الشاشة في معين المنظر الإلكتروني.	ضبط لون EVF
تعديل سطوع الشاشة.	سطوع LCD
تعديل تشبع ألوان الشاشة.	لون LCD
عدّل لون الشاشة في شاشة LCD.	ضبط لون LCD
اختيار مدة عرض الصور بعد التصوير.	عرض الصورة

الوصف	الإعداد
اختر ما إذا كنت تريد إدارة المؤشرات في معين المنظر (EVF) وشاشة LCD لمطابقة اتجاه الكاميرا.	تدوير تلقائي للشاشات
اختر ما إذا كنت تريد تمكين التعريض الضوئي و/أو معاينة توازن البياض.	معاينة التعرض/توازن البياض لوضع يدوي
اختر ما إذا كنت تريد ظهور تأثيرات الإعدادات على الشاشة.	منظر طبيعي مباشر
اختر ما إذا كنت تريد عرض معاينة مصحّحة النغمة (تعادل BT.709) عند التسجيل أو مشاهدة أفلام F-log.	مساعدة المظهر F-Log
اختيار شبكة إيطارية لوضع التصوير.	خطوط إرشادية للتأطير
اختر ما إذا كنت تريد التدوير "طوليًا" (اتجاه صور البورتريه) تلقائيًا أثناء العرض.	عرض التدوير التلقائي
اختر الوحدات المستخدمة لمؤشر مسافة التركيز البؤري.	وحدات نطاق التركيز البؤري
اختر ما إذا كنت تريد أن تعرض الكاميرا قيمة الفتحة على شكل رقم (T) أو رقم بؤري (f) عند تركيب عدسة سينما اختيارية.	وحدة الفتحة لعدسة السينما
اختر العناصر التي يتم عرضها في شاشة المؤشر القياسية.	تهيئة العرض حسب طلب
اختر ما إذا كنت تريد عرض مؤشرات كبيرة في معين المنظر (EVF).	وضع المؤشرات الكبيرة (EVF)
اختر ما إذا كنت تريد عرض مؤشرات كبيرة في شاشة LCD.	وضع المؤشرات الكبيرة (LCD)
اختر المؤشرات التي تُعرض عندما يكون ON محددًا لوضع المؤشرات الكبيرة (EVF) أو وضع المؤشرات الكبيرة (LCD).	إعدادات شاشة مؤشرات كبيرة
ضبط تباين العرض.	معلومات ضبط التباين
اختر خلفية للقائمة السريعة من أجل استخدامها عند التقاط الصور الفوتوغرافية.	 خلفية القائمة السريعة
اختر خلفية للقائمة السريعة من أجل استخدامها عند تصوير الأفلام.	 خلفية القائمة السريعة

للوصول إلى خيارات التحكم، اضغط **MENU/OK**، حدد التبويب  (إعداد)، واختر إعداد الزر/الطلب.


الإعداد	الوصف
إعداد رفع التركيز	حدد الوظائف التي يقوم بها ذراع التركيز (رافعة التركيز).
 تحرير/حفظ قائمة سريعة	اختر العناصر المطلوب عرضها في القائمة السريعة أثناء التصوير الفوتوغرافي الثابت.
 تحرير/حفظ قائمة سريعة	اختر العناصر المطلوب عرضها في القائمة السريعة عند تسجيل الأفلام.
ضبط الوظيفة (Fn)	اختر الأدوار التي تقوم بها أزرار الوظيفة.
ضبط قرص التحكم	اختر الأدوار التي تلعبها أقراص التحكم.
AF للغالق	اختر ما إذا كنت تريد أن تضبط الكاميرا التركيز البؤري عند الضغط على زر الغالق حتى المنتصف.
AE للغالق	اختر ما إذا كنت تريد قفل التعريض الضوئي (قفل التعريض الضوئي التلقائي) أثناء الضغط على زر الغالق حتى المنتصف.
تصوير بدون عدسة	اختر ما إذا كنت تريد تمكين تحرير الغالق في حال عدم تركيب أي عدسة.
تصوير بدون بطاقة	اختر ما إذا كان يتم تحرير الغالق دون إدخال بطاقة الذاكرة في الكاميرا.
حلقة التركيز	اختر الاتجاه الذي ترغب في أن يتم تدوير حلقة التركيز عليه لزيادة مسافة التركيز.
تشغيل حلقة التركيز	اختر كيف تقوم الكاميرا بضبط التركيز البؤري استجابةً لحركة حلقة التركيز البؤري.
وضع القفل AE/AF	اختر دور الزر الذي تم تعيين وظيفة التعريض الضوئي و/أو قفل التركيز البؤري له.
وضع قفل AWB	اختر سلوك أزرار الوظيفة المعينة على قفل توازن البياض التلقائي (AWB).
إعداد حلقة فتحة العدسة (A)	اختر ما إذا كان من الممكن استخدام قرص الأمر الأمامي لضبط فتحة العدسة عندما يتم ضبطها على A (تلقائي).
ضبط بؤرة العدسة	اختر الطريقة المستخدمة في ضبط بؤرة العدسة عند استخدام العدسات بدون حلقات بؤرة العدسة.
ضبط شاشة اللمس	اختر ما إذا كنت تريد تمكين عناصر التحكم باللمس في شاشة LCD.

ادارة الطاقة

للوصول إلى إعدادات إدارة الطاقة، اضغط **MENU/OK**. حدد التثبيت  (إعداد)، واختر إدارة الطاقة.


الوصف	الإعداد
اختر ما إذا كنت تريد إيقاف تشغيل الكاميرا تلقائيًا في حال عدم تنفيذ أي عمليات عليها.	إيقاف تلقائي
عدّل إعدادات الطاقة.	الأداء
اضبط سلوك معين المنظر الإلكتروني EVF وشاشة LCD عند اختيار تعزيز للأداء.	إعداد التعزيز

حفظ بيانات الإعداد

للوصول إلى إعدادات إدارة الملفات، اضغط **MENU/OK**. حدد التثبيت  (إعداد)، واختر حفظ بيانات الإعداد.

الوصف	الإعداد
يختار ما إذا كان يتم إعادة ضبط ترقيم الملفات عندما يتم إدراج بطاقة ذاكرة جديدة.	رقم الإطار
اختر ما إذا كنت تريد حفظ نسخ غير معالجة من الصور الملتقطة باستخدام وظيفة إزالة العين الحمراء.	حفظ الصورة الأصلية
غيّر بادئة لاسم الملف.	تحرير اسم الملف
أنشئ المجلدات واختَر المجلد الذي تريد استخدامه لتخزين الصور التالية.	اختر الحافظة
اختر ما إذا كنت تريد إضافة معلومات حقوق التأليف والنشر، في شكل علامات Exif، إلى صور جديدة أثناء التقاطها.	معلومات حقوق النشر

ضبط التوصيل

للوصول إلى إعدادات التوصيل، اضغط **MENU/OK**، حدد التبويب  (إعداد)، واختر ضبط التوصيل.

الوصف	الإعداد
ضبط إعدادات Bluetooth.	إعدادات Bluetooth
اضبط الإعدادات للاتصال بأجهزة الكمبيوتر.	حفظ PC تلقائي
يضبط إعدادات الاتصال بطابعات Fujifilm instax SHARE الاختيارية.	ضبط توصيل طابعة instax
اضبط الإعدادات للاتصال بالأجهزة الخارجية.	وضعية الاتصال
اختر ما إذا كان يتم تزويد الطاقة إلى الكاميرا عند توصيلها بجهاز كمبيوتر أو جهاز آخر عبر كابل USB.	إعداد إمداد طاقة USB
اضبط الإعدادات للاتصال بشبكات لاسلكية.	إعدادات عامة
شاهد عنوان MAC وBluetooth الخاص بالكاميرا.	معلومات
استعد الإعدادات اللاسلكية إلى قيمها الافتراضية.	إعادة ضبط إعداد اللاسلكي



احرص على قراءة هذه التعليمات قبل الاستعمال

تعليمات السلامة




- تأكد من استعمال الكاميرا بالشكل الصحيح. اقرأ تعليمات السلامة هذه والدليل الأساسي الخاص بك بعناية قبل الاستعمال.
- بعد الانتهاء من قراءة تعليمات السلامة، احتفظ بها في مكان آمن.

حول هذه الأيقونات

يتم استخدام الرموز الموضحة بالأسفل في هذا المستند لتشير إلى خطورة الإصابة أو التلف التي قد تنتج في حال تجاهل المعلومات التي يشير إليها الرمز وتنتج عن ذلك استعمال المنتج بشكل خاطئ.

	تحذير	يدل هذا الرمز على احتمال التعرض للوفاة أو الإصابة الحرجة في حال تجاهل المعلومات.
	تنبيه	يدل هذا الرمز على احتمال التعرض للإصابة الشخصية أو وقوع تلفيات عينية في حال تجاهل المعلومات.

يتم استخدام الرموز الموضحة بالأسفل للإشارة إلى طبيعة التعليمات التي يجب مراعاتها.



	تشير الرموز المثلثة إلى أن هذه المعلومات تتطلب انتباهك ("هامة").
	تشير الرموز الدائرية التي يتوسطها خط مائل إلى أن الفعل المشار إليه ممنوع ("ممنوع").
	تشير الدوائر المصممة التي يتوسطها علامة تعجب إلى فعل يجب القيام به ("مطلوب").

تحذير

	إذا وقعت أي مشكلة، قم بإيقاف تشغيل الكاميرا وإزالة البطارية وفصل كبل USB ومهايئ التيار المتردد من القابس: يمكن أن يتسبب الاستمرار في استعمال الكاميرا أثناء انبعاث دخان، أي رائحة غريبة أو عندما تكون في حالة غير طبيعية في وقوع حريق أو صدمة كهربية. اتصل ببيئع Fujifilm الخاص بك.
	لا تسمح بدخول الماء أو أي أجسام غريبة إلى الكاميرا أو كبلات التوصيل. لا تستخدم الكاميرا أو كبلات التوصيل عقب دخول الماء العذب أو الماء المالح أو اللبن أو المشروبات أو سوائل التنظيف أو أي سوائل أخرى إليها. إذا تسربت السوائل إلى الكاميرا أو كبلات التوصيل، قم بإيقاف تشغيل الكاميرا وإزالة البطارية وفصل كبل USB ومهايئ التيار المتردد من القابس. يمكن أن يتسبب الاستمرار في استعمال الكاميرا في وقوع حريق أو صدمة كهربية. اتصل ببيئع Fujifilm الخاص بك.
	لا تستخدم الكاميرا في الحمام أو عند الاستحمام. قد يتسبب هذا في وقوع حريق أو صدمة كهربية.
	لا تحاول مطلقاً أن تغير أو تفكك الكاميرا (لا تفتح الغطاء أبداً). عدم اتباع هذا التحذير قد يتسبب في نشوب حريق أو صدمة كهربية.
	في حالة كسر الغطاء الخارجي نتيجة لسقوط أو لأي حادث آخر، لا تلمس الأجزاء الداخلية المكشوفة. عدم اتباع هذا التدبير الوقائي قد يتسبب في التعرض لصدمة كهربية أو إصابة نتيجة لللمس الأجزاء المتحطمة. انزع البطارية فوراً، مع الانتباه تفادياً للتعرض للإصابة أو لصدمة كهربية، وتوجه بالمنتج إلى نقطة الشراء للاستشارة الداخلية.

⚠ تحذير

⊘	لا تغير، تسخن أو تلوي بشكل غير مناسب أو تشد كبل التوصيل أو تضع أجسام ثقيلة عليه. قد تسبب هذه الأفعال في تلف الكبل وتؤدي إلى اشتعال حريق أو صدمة كهربية. في حال تلف الكبل، اتصل ببنائ Fujifilm الخاص بك. لا تستخدم كبلات موصلات ملتوية.
⊘	لا تضع الكاميرا على أسطح غير مستقرة. قد يتسبب هذا في سقوط الكاميرا أو انقلابها مسببة إصابة.
⊘	لا تحاول إطلاقاً التقاط صور أثناء التحرك. لا تستخدم الكاميرا أثناء السير أو القيادة. قد يتسبب هذا في سقوطك أو تعرضك لحادث مروري.
⊘	لا تلمس أي جزء معدني للكاميرا أثناء عاصفة رعدية. قد يتسبب هذا في صدمة كهربية نتيجة لتيار مستحث ناتج عن البرق.
⊘	لا تستخدم البطارية إلا كما هو موضح. ركب البطارية كما يوضح المؤشر.
⊘	تجنب تفكيك البطاريات أو تعديلها أو تسخينها. تجنب إسقاط البطاريات أو الدق عليها أو رميها أو تعريضها لصددمات قوية بشكل أو بآخر. لا تستخدم البطاريات التي تظهر علامات تسرب أو تشوه أو تغير اللون أو أية عيوب أخرى. استخدم أجهزة الشحن المخصصة فقط لإعادة شحن البطاريات القابلة لإعادة الشحن ولا تحاول إعادة شحن بطاريات أيون الليثيوم أو البطاريات القلوية غير قابلة لإعادة الشحن. تجنب تقصير دائرة البطاريات أو تخزينها مع الأجسام المعدنية. عدم مراعاة هذه الاحتياطات قد يؤدي إلى ارتفاع درجة حرارة البطاريات، أو اشتعالها أو انفجارها أو تسربها، مما يسبب نشوب حريق، أو الإصابة بحروق، أو أي إصابة أخرى.
⊘	استخدم فقط البطارية أو محول التيار الكهربائي المتردد المحدد للاستخدام مع هذه الكاميرا. لا تستخدم جهد كهربائي غير ذلك الذي ينص عليه مزود الطاقة الكهربائية. استخدام مصادر طاقة كهربية أخرى قد يؤدي إلى حريق.
⊘	في حال تسرب البطارية ولامس السائل عينيك، جلدك أو ملابسك، اغسل المنطقة المصابة فوراً بماء نظيف واستشر طبيباً أو اتصل برقم الطوارئ على الفور.
⊘	لا تستخدم شاحن لشحن البطاريات غير المحدد هنا لشحن البطاريات. يستخدم الشاحن المرفق فقط في شحن نوع البطارية المرفقة مع الكاميرا. قد يتسبب استخدام الشاحن في شحن بطاريات تقليدية أو أنواع أخرى من البطاريات القابلة للشحن في تسرب البطارية، أو ارتفاع درجة حرارتها أو انفجارها.
⊘	استخدام ضوء الفلاش بالقرب من عيني الشخص قد يسبب خللاً في الرؤية. انتبه بشكل خاص عند تصوير الرضع والأطفال الصغار.
⊘	تجنب ملامسة الأسطح الساخنة لفترة طويلة. عدم مراعاة هذه الاحتياطات قد يؤدي إلى الإصابة بحروق درجة الحرارة المنخفضة، وخاصة عند ارتفاع درجات الحرارة المحيطة أو مع المستخدمين الذين يعانون من ضعف الدورة الدموية أو قصور في الإحساس، وفي تلك الحالة ينصح باستخدام حامل ثلاثي القوائم أو الاحتياطات المماثلة.
⊘	لا تترك أبداً من أعضاء الجسم ملامسة للمنتج لفترات طويلة والمنتج يعمل. عدم مراعاة هذا التنبيه قد يؤدي إلى حروقات ناتجة عن درجة حرارة متدنية، خاصة خلال الاستخدام لفترات طويلة أو في درجات الحرارة المحيطة المرتفعة أو مع المستخدمين الذين يعانون من ضعف الدورة الدموية أو انخفاض الإحساس، وفي هذه الحالة يُوصى باستخدام حامل ثلاثي أو احتياطات مماثلة.
!	لا تستخدم المنتج في وجود أي مواد قابلة للاشتعال، أو الغازات القابلة للانفجار أو الأتربة.
!	عند حمل البطارية، ركبها في الكاميرا الرقمية أو احتفظ بها في الصندوق الصلب. احتفظ بالبطارية في الصندوق الصلب. عند تخزينها، اعزل البطارية عند التخلص منها بتغطية أطرافها بشرط عازل. قد يتسبب اتصال أطراف البطارية بأجسام معدنية أو بطاريات أخرى في حدوث اشتعال أو انفجار.
!	احفظ بطاقات الذاكرة، قاعدة تثبيت الفلاش الخارجي وغيرها من الأجزاء الدقيقة بعيداً عن متناول الأطفال الصغار. قد يتلعق الأطفال الأجزاء الدقيقة؛ لذا يجب إبقاؤها بعيداً عن متناولهم. وفي حالة قيام طفل بتلاصق أحد هذه الأجزاء الدقيقة، فلا بد من استشارة الطبيب أو الاتصال بخدمة الطوارئ على الفور.

تحذير ⚠	
<p>تُحفظ بعيداً عن متناول الأطفال الصغار، ومن بين العناصر التي قد تسبب الإصابة حزام الرقبة، والذي قد يتشابك حول رقبة الطفل، مما يتسبب في الاختناق، والفلاش، الذي يمكن أن يُسبب خللاً في الرؤية.</p>	
<p>اتبع التوجيهات الصادرة عن مسؤولي المستشفى والخطوط الجوية. ينبعث عن هذا المنتج موجات راديو ترددية والتي يمكن أن تتداخل مع المعدات الملاحية أو الطبية.</p>	

تنبيه ⚠	
<p>لا تستخدم هذه الكاميرا في أماكن تكثر فيها عوادم الوقود، البخار، الرطوبة والأتربة. قد يتسبب هذا في وقوع حريق أو صدمة كهربية.</p>	
<p>لا تترك هذه الكاميرا في أماكن قد تتعرض لدرجات حرارة مرتفعة جداً. لا تترك الكاميرا في أماكن مثل سيارة مغلقة أو ضوء شمس مباشر. قد يتسبب هذا في وقوع حريق.</p>	
<p>لا تضع أجسام ثقيلة على الكاميرا. قد يؤدي هذا إلى سقوط أو انقلاب الأجسام الثقيلة ما يؤدي إلى الإصابة.</p>	
<p>لا تحرك الكاميرا أثناء توصيل محول التيار الكهربائي المتعدد بها. لا تشد كبل التوصيل لتفصل محول التيار الكهربائي. قد يتسبب هذا في تلف كبل الطاقة أو الأسلاك ويؤدي إلى حريق أو صدمة كهربية.</p>	
<p>لا تغط أو تلف الكاميرا أو محول الطاقة بقميash أو بطانية. قد يتسبب هذا في ارتفاع درجة الحرارة ما ينتج عنه تشوه الغطاء أو وقوع حريق.</p>	
<p>لا تستخدم القابض إذا كان تالفاً أو إذا لم يكن مقاس منفذ الطاقة مناسباً له. عدم مراعاة هذا الإجراء الاحتياطي قد يؤدي إلى نشوب حريق أو حدوث صدمة كهربائية.</p>	
<p>عند تنظيف الكاميرا أو إذا كنت لا تنوي استخدامها لفترات ممتدة، اخرج البطارية وافصل وانزع محول التيار الكهربائي. قد يتسبب عدم فعل ذلك في وقوع حريق أو صدمة كهربية.</p>	
<p>عند الانتهاء من الشحن، انزع الشاحن من مقبس التيار الكهربائي. قد يتسبب ترك الشاحن مُتصلاً بمقبس التيار الكهربائي في وقوع حريق.</p>	
<p>عند إخراج بطاقة الذاكرة، قد تندفع البطاقة من الفتحة بسرعة كبيرة. استخدام إصبعك لتصدد البطاقة ثم أخرجها برفق. قد تتسبب البطاقة المندفعة في تعريض الآخرين للإصابة.</p>	
<p>تحتاج الكاميرا إلى الكشف على الأجزاء الداخلية والتنظيف بشكل منتظم. قد تتسبب الأتربة المتراكمة في الكاميرا إلى وقوع حريق أو صدمة كهربية. اتصل ببيع Fujifilm الخاص بك لتنظيف الأجزاء الداخلية كل سنتين. برجاء ملاحظة أن هذه الخدمة ليست خدمة مجانية.</p>	
<p>هناك خطر انفجار في حالة استبدال البطارية بطريقة غير صحيحة. استبدل من نفس النوع أو نوع مكافئ فقط.</p>	

البطارية ومزود الطاقة

ملاحظة: تحقق من نوع البطارية المستخدمة في الكاميرا الخاصة بك وقراءة الأقسام المناسبة.

⚠ تحذير: يجب ألا تتعرض البطارية إلى الحرارة الشديدة، كأشعة الشمس أو النار أو ما شابه.

فيما يلي وصف للاستخدام المثالي للبطاريات وكيفية الحفاظ علي طول حياتها. قد يتسبب الاستخدام الخاطئ في تقصير عمر البطارية ويؤدي إلى التسرب، ارتفاع درجة الحرارة، الحريق، أو الانفجار.

بطاريات الليثيوم أيون

اقرأ هذا القسم في حالة استخدام بطارية ليثيوم أيون في الكاميرا الخاصة بك.

لا تأتي البطارية مشحونة. اشحن البطارية قبل استعمالها. احتفظ بالبطارية في علبتها في حالة عدم الاستخدام.

■ ملاحظات حول البطارية

تفقد البطارية شحنها بشكل تدريجي في حالة عدم الاستعمال. اشحن البطارية قبل الاستعمال بمدة يوم أو يومين.

يمكن إطالة عمر البطارية بإغلاق الكاميرا في حالة عدم الاستعمال.

تقل قدرة البطارية في درجات الحرارة المنخفضة؛ قد لا تعمل البطارية المنخفضة في المناخ البارد. احتفظ ببطارية إضافية مشحونة في مكان دافئ واستبدل البطارية عند اللزوم، أو احتفظ بالبطارية في جيبك أو في مكان دافئ آخر وركبها في الكاميرا عند التصوير فقط. لا تضع البطارية مباشرة على أجهزة تدفئة الأيدي أو أجهزة التدفئة الأخرى.

■ شحن البطارية

يمكن شحن البطارية باستخدام شاحن البطارية BC-W126S (متوفر بشكل منفصل). سيزيد وقت الشحن عند درجات الحرارة المحيطة التي تقل عن $+10^{\circ}$ مئوية، أو أعلى من $+35^{\circ}$ مئوية. لا تحاول شحن البطارية عند درجات حرارة تزيد عن $+40^{\circ}$ مئوية، أو عند درجات حرارة تقل عن $+5^{\circ}$ مئوية، فلن يتم شحن البطارية.

لا تحاول أن تشحن بطارية مشحونة بالكامل. إلا أنه ليس بالضرورة أن تستنفذ البطارية بالكامل قبل الشحن.

قد تشعر بارتفاع درجة حرارة البطارية عند لمسها مباشرة بعد الشحن أو الاستعمال. هذا أمر طبيعي.

■ عمر البطارية

يدل نفاذ شحن البطارية بسرعة ملحوظة على أن البطارية قد وصلت إلى نهاية فترة صلاحية استخدامها ويجب استبدالها.

■ التخزين

إذا كنت لا تنوي استخدام الكاميرا لفترة طويلة من الزمن، قم بتخزينها في درجة حرارة الغرفة مع شحن البطارية حتى النصف أو $2/3$ تقريباً.

في حالة لن تستخدم الكاميرا لفترة طويلة، انزع البطارية وخنزها في مكان جاف بدرجة حرارة من $+15^{\circ}$ م إلى $+25^{\circ}$ م. لا تحفظ البطارية في أماكن تتعرض لدرجات حرارة مرتفعة.

■ تنبيهات: معاملة البطارية

- لا تنقل البطارية أو تخزنها مع أجسام معدنية مثل القلائد أو دبابيس الشعر.
- لا تعرضها للهب أو التسخين.
- لا تفكك البطارية أو تعدّلها.
- تجنب التعرض لأحوال ضغط جوي منخفض.
- اشحنها بشاحن البطارية المخصص لها فقط.
- تخلص فوراً من البطاريات المستعملة.
- لا تسقطها أو تعرضها لصدمات عنيفة.
- لا تعرضها للماء.
- حافظ على نظافة أطرافها.
- قد ترتفع درجة حرارة البطارية وهيكل الكاميرا قليلاً بعد الاستخدام لمدة طويلة. هذا أمر طبيعي.

■ تنبيه: التخلص من البطاريات

اتبع القوانين المحلية عند التخلص من البطاريات المستعملة. ينبغي لفت الانتباه إلى الجوانب البيئية للتخلص من البطارية. استخدم الجهاز في مناخ معتدل.

تجنب سحق البطاريات أو تقسيمها ميكانيكياً.

محولات التيار الكهربائي المتردد

- محول التيار الكهربائي المتردد مخصص للاستخدام داخل المنازل فقط.
- تأكد من إحكام توصيل الكابل بالكاميرا.
- أغلق الكاميرا قبل فصل محول التيار. أفضل محول التيار عن طريق شد القابس وليس الكبل.
- لا تفكك البطاريات.
- لا تعرضها لدرجات حرارة أو رطوبة مرتفعة.
- لا تعرضها لصددمات عنيفة.
- قد يصدر محول التيار الكهربائي صوت طنين أو يصبح ساخن عند لمسها أثناء الاستعمال. هذا أمر طبيعي.
- إذا تسبب محول التيار الكهربائي في تشويش موجات الراديو، اعد توجيهه أو غير مكان هوائي الاستقبال.

استخدام الكاميرا

- لا توجه الكاميرا نحو مصادر الضوء الساطعة جداً، بما في ذلك مصادر الضوء الاصطناعي أو مصادر الضوء الطبيعي، مثل الشمس في سماء خالية من السحب. عدم اتباع هذا التحذير قد يؤدي إلى تلف حساس الصورة في الكاميرا.
- قد يتسبب ضوء الشمس الذي يتم تركيزه من خلال معين المنظر في تلف لوحة معين المنظر الإلكتروني (EVF). لا توجه معين المنظر الإلكتروني نحو الشمس.

التقاط صور تجريبية

- قبل التقاط الصور في المناسبات الهامة (مثل حفلات الزفاف أو قبل أخذ الكاميرا في رحلة)، التقط صورة تجريبية وعائنها على الشاشة لتتأكد من عمل الكاميرا بشكل طبيعي. لا يمكن أن تتحمل FUJIFILM Corporation المسؤولية عن التلفيات أو الخسائر المادية الناتجة عن أي قصور في المنتج.

تعليمات حول حقوق النسخ

- لا يمكن استخدام الصور التي تسجلها بالكاميرا الرقمية بطريقة تنتهك قوانين حقوق النسخ بدون موافقة المالك، إلا في حالة نية الاستخدام الشخصي فقط. لاحظ وجود بعض القيود التي تفرض على تصوير التمثيل المسرحي، الحفلات، والمعارض، حتى في حالة نية الاستخدام الشخصي. قد يُطلب أيضاً من المستخدمين مراعاة أنه يسمح فقط بنسخ بطاقات الذاكرة التي تحتوي على صور أو بيانات محمية بموجب حقوق النسخ طبقاً للقيود التي تفرضها قوانين حقوق النسخ هذه.

طريقة التعامل

- للتأكد من تسجيل الصور بشكل صحيح، لا تعرض الكاميرا لصددمات أثناء التصوير.

الكريستال السائل

- في حال تحطم شاشة العرض، يجب تفادي ملامسة الكريستال السائل. اتخذ الإجراءات العاجلة المبيّنة في حال حدوث أي من الحالات التالية:
 - في حال ملامسة الكريستال السائل لجلدك، نظف المنطقة بقطعة قماش واغسلها جيداً بالماء الجاري والصابون.
 - في حال دخول الكريستال السائل في العين، فقم بشطف العين بالماء النظيف لمدة لا تقل عن 15 دقيقة واحصل على العناية الطبية فوراً.
 - في حال ابتلاع الكريستال السائل، اغسل فمك كاملاً بالماء. اشرب كمية كبيرة من الماء وحاول القيء، ثم استشر طبيب.
- رغم أن شاشة العرض تم تصنيعها بأحدث التقنيات عالية الدقة، إلا أنها قد تحتوي على عدد قليل من البكسلات التي تكون إما مضيئة دائماً أو غير مضيئة دائماً. لا يعد ذلك خللاً بالشاشة، ولن تتضرر الصور المسجلة بواسطة الكاميرا من جراء ذلك.

Digital Split Image هي علامة تجارية أو علامة تجارية مسجلة لشركة FUJIFILM Corporation. تُعد Digital Micro Prism علامة تجارية أو علامة تجارية مسجلة لشركة FUJIFILM Corporation. الخطوط الموجودة هنا هي من تطوير شركة DynaComware Taiwan فقط. علامات Apple و iPhone و iPad و Mac و OS X و macOS هي علامات تجارية مسجلة خاصة بشركة Apple في الولايات المتحدة الأمريكية ودول أخرى. Windows هي علامة تجارية مسجلة لشركة Microsoft في الولايات المتحدة ودول أخرى. Android هي علامة تجارية أو علامة تجارية مسجلة لصالح شركة Google. Adobe وشعار Adobe Lightroom و Photoshop هي علامات تجارية أو علامات تجارية مسجلة لشركة Adobe Systems في الولايات المتحدة ودول أخرى. Wi-Fi CERTIFIED Logo و Wi-Fi Protected Setup و Wi-Fi Alliance. تعتبر العلامة التي تحملها كلمة Bluetooth والشعارات المتعلقة بها علامات تجارية مملكتها شركة Bluetooth SIG, Inc. وأي استخدام لهذه العلامات من قبل Fujifilm إما هو بموجب ترخيص. شعارات SDHC و SDXC هي علامات تجارية مسجلة لشركة SD, LLC. شعار HDMI هو علامة تجارية أو علامة تجارية مسجلة لـ HDMI Licensing LLC. جميع الأسماء التجارية الأخرى المذكورة في هذا الدليل هي علامات تجارية أو علامات تجارية مسجلة لمالكها المعنيين.

التشويش الكهربائي

قد تشوش هذه الكاميرا على الأجهزة الطبية أو معدات الملاحه. استشر القائمين على المستشفى أو الخطوط الجوية قبل استخدام الكاميرا في مستشفى أو على متن طائرة.

أنظمة التلفزيون الملون

نظام NTSC (لجنة نظام التلفزيون الوطني) هو مواصفة البث التلفزيوني الملون المعمول به بشكل رئيسي في الولايات المتحدة وكندا واليابان. نظام PAL (خط الطور البديل) هو نظام البث التلفزيوني الملون بشكل رئيسي في البلدان الأوروبية والصين.

Exif Print (إصدار 2.32)

Exif Print هو تنسيق ملف منقح للكاميرا الرقمية حيث يتم استخدام المعلومات المخزنة مع الصور للحصول على أفضل نسخة ملونة طبق الأصل أثناء الطباعة.

تنبيه هام: اقرأ هذا الكتيب قبل استخدام البرنامج

يتم أي تصدير مباشر أو غير مباشر، لجزء من أو لكامل، البرنامج المرخص بدون موافقة الجهات المختصة المناسبة.

العدسات والإكسسوارات الأخرى

- استخدم برغي مقاس 4.5 مم أو أقصر عند توصيل حامل ثلاثي الأرجل.
- لن تتحمل Fujifilm مسؤولية مشكلات الأداء أو التلف الذي يسببه استخدام ملحقات الجهات الخارجية.

ملاحظات

لتجنب الحريق أو الصدمات الكهربائية، لا تعرض الوحدة للمطر أو الرطوبة.
يرجى قراءة "تعليمات السلامة"، وتأكد من استيعابك لها قبل استخدام الكاميرا.

للعلماء في كندا

NMB-3(B)/CAN ICES-3 (B)

تنبيه: يتوافق هذا الجهاز الرقمي من الفئة ب مع قانون ICES-003 الكندي.

بيان وزارة الصناعة الكندية: هذا الجهاز متوافق مع معايير RSS لإعفاء الترخيص بوزارة الصناعة الكندية. يخضع التشغيل للشرطين التاليين: (1) ألا يسبب هذا الجهاز أي تداخل و (2) يجب أن يقبل هذا الجهاز أي تداخل، بما في ذلك التداخل الذي قد يتسبب في التشغيل غير المطلوب للجهاز.

يجب ألا يتواجد أو يعمل هذا الجهاز والهوائي الخاص به معاً في مكان واحد أو جنباً إلى جنب مع أي هوائي أو جهاز إرسال آخر، باستثناء أجهزة الراديو المدمجة المعتمدة. تم تعطيل خاصية اختيار كود الدولة للمنتجات التي يتم تسويقها في الولايات المتحدة/كندا.
بيان التعرض للإشعاع: لا تظهر الأدلة العلمية المتاحة وجود أي مشكلات صحية مرتبطة باستخدام الأجهزة اللاسلكية منخفضة الطاقة. إلا أن ذلك لا يعد دليلاً على سلامة هذه الأجهزة اللاسلكية منخفضة الطاقة بشكل مطلق. فالأجهزة اللاسلكية منخفضة الطاقة تصدر مستويات طاقة ترددات لاسلكية منخفضة في نطاق الموجات الصغيرة أثناء استخدامها. في حين أن المستويات العالية من الترددات اللاسلكية يمكن أن تؤدي إلى إنتاج تأثيرات تسخين لا يسبب أي تأثيرات صحية (نتيجة تسخين الأنسجة)، إلا أن التعرض الضوئي للترددات اللاسلكية منخفضة المستوى التي لا تنتج تأثيرات تسخين لا يسبب أي تأثيرات صحية عكسية. ولم تكتشف العديد من الدراسات حول التعرض الضوئي للترددات اللاسلكية منخفضة المستوى أية تأثيرات بيولوجية. وقد اقترحت بعض الدراسات إمكانية حدوث بعض التأثيرات البيولوجية، إلا أن هذه النتائج لم يتم تأكيدها من خلال الأبحاث الإضافية. تم اختبار الكاميرا X-T30 II ووجد أنها تتوافق مع حدود التعرض للإشعاع المحددة من قبل وزارة الصناعة الكندية للبيئات غير الخاضعة للرقابة كما تتوافق مع معايير RSS-102 الخاصة بقواعد التعرض لموجات الراديو الترددية المحددة من قبل وزارة الصناعة الكندية.

التخلص من المعدات الكهربائية والإلكترونية المنزلية الخاصة



في دول الاتحاد الأوروبي، النرويج، أيسلندا وليختنشتاين: يشير هذا الرمز الموجود على المنتج، أو في هذا الدليل وفي شهادة الضمان، و/أو على العبلة أن هذا المنتج يجب ألا تتم معاملته كمخلفات منزلية. بدلاً من ذلك يجب التوجه به إلى نقطة تجميع مناسبة خاصة بإعادة تدوير المعدات الكهربائية والإلكترونية.

بتأكدك من التخلص من هذا المنتج بالشكل الصحيح، ستساعد على تجنب العواقب السلبية المحتملة التي قد تؤثر على البيئة وعلى صحة الإنسان، والتي قد تحدث نتيجة معالجة هذا المنتج كمخلفات بطريقة خاطئة.

يشير هذا الرمز الموجود على البطاريات أو المراكم إلى أن هذه البطاريات يجب ألا تتم معاملتها كمخلفات منزلية.



إذا كان جهازك مزودة ببطاريات أو مراكم سهلة الفك، برجاء التخلص منها على انفراد طبقاً للشروط المحلية.

ستساعد عملية إعادة التدوير في الحفاظ على المصادر الطبيعية. لمزيد من المعلومات التفصيلية حول إعادة تدوير هذا المنتج، برجاء الاتصال بالمكتب المحلي لمدينتك، الجهة القائمة على التخلص من المخلفات المنزلية أو المحل الذي اشترت منه المنتج.

في الدول خارج الاتحاد الأوروبي والنرويج وأيسلندا وليختنشتاين: إذا أردت التخلص من هذا المنتج، بما في ذلك البطاريات والمراكم، برجاء الاتصال بالسلطات المحلية وسأل عن طريقة التخلص الصحيحة.

في اليابان: يشير هذا الرمز الموجود على البطاريات إلى أنه يتم التخلص منها بشكل منفصل.



Li-ion

العناية بالكاميرا

للتأكد من استمرار الاستمتاع بالمنتج، اتبع الاحتياطات التالية.

التخزين والاستخدام

- إذا كانت الكاميرا لن تستخدم لفترة طويلة، انزع البطارية وبطاقة الذاكرة. لا تخزن أو تستخدم الكاميرا في المناطق:
- المعرضة للأمطار أو البخار أو الدخان
 - شديدة الرطوبة أو المليئة بالأتربة
 - المعرضة لضوء الشمس المباشر أو درجات الحرارة شديدة الارتفاع، كسيارة مغلقة في يوم مشمس شديدة البرودة
 - المعرضة للاهتزاز الشديد
 - المعرضة لمجال مغناطيسي قوي، كالمناطق القريبة من هوائيات البث الإذاعي أو أسلاك الضغط العالي أو أجهزة بث موجات الرادار أو المحركات أو المحولات أو الأجسام الممغنطة
 - المتصلة مع المواد الكيميائية سريعة التبخر مثل المبيدات الحشرية
 - القريبة من المنتجات المطاطية أو الفينيل

الشبكة اللاسلكية وأجهزة Bluetooth: تنبيهات

هام: اقرأ التنبيهات التالية قبل استخدام وحدة الإرسال اللاسلكي المدمجة الخاصة بالكاميرا.

① يحكّم هذا المنتج، الذي يحتوي على وظيفة تشفير تم تطويرها في الولايات المتحدة، اللوائح الأمريكية الخاصة بإدارة التصدير وقد لا يتم تصديره أو إعادة تصديره إلى أي دولة تحظر الولايات المتحدة تصدير البضائع إليها.

● **لا تستخدم سوي الشبكة اللاسلكية أو جهاز Bluetooth فقط.** لا تتحمل Fujifilm أية مسؤولية عن أية تلفيات قد تنشأ عن الاستخدام غير المصرح به، لا يستخدم الجهاز في التطبيقات التي تنطوي على درجة كبيرة من الموثوقية، على سبيل المثال في الأجهزة الطبية أو الأجهزة الأخرى التي قد تؤثر بشكل مباشر أو غير مباشر على حياة الأشخاص. عند استخدام الكاميرا مع جهاز الكمبيوتر أو الأجهزة الأخرى التي تتطلب درجة أكبر من الموثوقية من تلك التي تقدمها الشبكات اللاسلكية أو أجهزة Bluetooth، تأكد من اتخاذ جميع الاحتياطات الضرورية لضمان الأمن ومنع حدوث أي عطل.

● **يستخدم فقط في الدولة التي تم شراء الجهاز منها.** يتوافق هذا الجهاز مع الأنظمة التي تحكم أجهزة الشبكة اللاسلكية وأجهزة Bluetooth في البلد الذي تم شراء الجهاز منه. التزم بجميع لوائح ونظم المكان عند استخدامك للجهاز. Fujifilm لا تتحمل أية مسؤولية عن أية مشكلات قد تنشأ عن الاستخدام في مناطق ذات سلطات قضائية أخرى.

● **لا تستخدم الجهاز في الأماكن المعرضة إلى مجالات مغناطيسية أو كهرباء إستاتيكية أو تداخل من موجات الراديو.** لا تستخدم وحدة الإرسال بالقرب من أفران الميكروويف أو في الأماكن الأخرى المعرضة لمجالات مغناطيسية أو كهرباء إستاتيكية أو تداخل من موجات الراديو والتي قد تحول دون استقبال إشارات اللاسلكي. قد يحدث تداخل مشترك عند استخدام وحدة الإرسال بالقرب من أجهزة لاسلكي أخرى تعمل على حزمة التردد 2,4 جيجاهرتز.

● **الأمن:** تنقل الشبكات اللاسلكية وأجهزة Bluetooth البيانات عبر اتصالات لاسلكية، وبالتالي فإن استخدامها يتطلب اهتماماً أكبر بالأمن مقارنة باستخدام الشبكات السلكية.

- لا تتصل بشبكات غير معروفة أو شبكات لست موعولاً بالاتصال بها، حتى إذا ظهرت على جهازك، أي أن هذا الاتصال قد يعتبر غير مصرح به، وهكذا ينبغي لك عدم الاتصال سوى بالشبكات التي لك حق الاتصال بها فقط.
- واعلم بأن الإرسال اللاسلكي قد يكون مُعرّضاً للاعتراض من قبل جهات خارجية.
- لا يمكن توصيل هذا الجهاز مباشرةً بشبكات الاتصالات (مما في ذلك الشبكات المحلية اللاسلكية العامة) التي يديرها مقدمو خدمات الجوّال أو الهاتف الثابت أو الإنترنت أو خدمات الاتصالات الأخرى.

● **يمكن أن يعاقب القانون على ما يلي:**

- تفكيك أو تعديل هذا الجهاز
- إزالة علامات شهادة الجهاز

● **هذا الجهاز يعمل على نفس التردد الخاص بالأجهزة التجارية والتعليمية والطبية ووحدات إرسال اللاسلكي.** كما أنه يعمل أيضاً على نفس التردد الخاص بوحدة الإرسال المرخصة ووحدات الإرسال الخاصة منخفضة الجهد غير المرخصة والتي تستخدم في أجهزة تتبع RFID لخطوط التجمع وفي التطبيقات الأخرى الشبيهة.

● **لمنع حدوث تداخل مع الأجهزة الواردة أعلاه، التزم بالاحتياطات التالية.** تأكد من أن وحدة إرسال RFID لا تعمل قبل استخدام هذا الجهاز. إذا لاحظت أن الجهاز يسبب تداخلاً مع وحدات الإرسال المرخصة والتي تستخدم في أجهزة تتبع RFID، توقف فوراً عن استخدام التردد المتأثر أو انقل الجهاز إلى مكان آخر. إذا لاحظت أن هذا الجهاز يسبب تداخلاً مع أجهزة تتبع RFID منخفضة الجهد، اتصل بوكيل Fujifilm.

● **لا تستخدم هذا الجهاز على متن طائرة.** لاحظ أنه من الممكن أن يظل Bluetooth قيد التشغيل عند إيقاف تشغيل الكاميرا. يمكن إلغاء تمكين Bluetooth بتحديد OFF ل ضبط التوصيل < إعدادات Bluetooth > تشغيل/إيقاف Bluetooth.

• فيجاء بي المواصفات اللاسلكية.

الشبكة المحلية اللاسلكية	
قياسي	IEEE 802.11b/g/n (بروتوكول اللاسلكي القياسي)
تردد التشغيل (التردد المركزي)	2412 ميگاهرتز-2462 ميگاهرتز (11 قناة)
بروتوكولات الوصول	البنية التحتية

Bluetooth®	
قياسي	إصدار Bluetooth 4.2 (وضع Bluetooth منخفض الطاقة)
تردد التشغيل (التردد المركزي)	2402 ميگاهرتز-2480 ميگاهرتز

احرص على قراءة هذه الملاحظات قبل استخدام العدسة

تحذير ⚠️	
لا تضعها على أسطح غير مستوية. فقد يسقط المنتج مسبباً الإصابة.	⊘
لا تنظر إلى الشمس عبر ميعينات المنظر الخاصة بالعدسة أو الكاميرا. عدم اتباع هذه التعليمات قد يتسبب في فقدان حاسة الإبصار بشكل نهائي.	⊘

تعليمات السلامة
• تأكد من استعمالك للعدسة بالشكل الصحيح. اقرأ تعليمات السلامة هذه والدليل الأساسي الخاص بالكاميرا قبل الاستعمال.
• بعد الانتهاء من قراءة تعليمات السلامة، احتفظ بها في مكان آمن.

حول هذه الأيقونات

يتم استخدام الرموز الموضحة بالأسفل في هذا المستند لتشير إلى خطورة الإصابة أو التلف التي قد تنتج في حال تجاهل المعلومات التي يشير إليها الرمز وتنتج عن ذلك استعمال المنتج بشكل خاطئ.	
يدل هذا الرمز على احتمال التعرض للوفاة أو الإصابة الحرجة في حال تجاهل المعلومات.	⚠️ تحذير
يدل هذا الرمز على احتمال التعرض للإصابة الشخصية أو وقوع تلفيات عينية في حال تجاهل المعلومات.	⚠️ تنبيه

تنبيه ⚠️	
لا تخزن أو تستخدم في المناطق المعرضة للبخار. أو الدخان أو المناطق شديدة الرطوبة أو الملبنة بالأتربة. عدم اتباع هذا التحذير قد يتسبب في نشوب حريق أو صدمة كهربية.	⊘
لا تتركها في ضوء الشمس المباشر أو في المناطق المعرضة لدرجات الحرارة شديدة الارتفاع كسيارة مغلقة في يوم مشمس. عدم اتباع هذا التحذير قد يتسبب في نشوب حريق.	⊘

يتم استخدام الرموز الموضحة بالأسفل للإشارة إلى طبيعة التعليمات التي يجب مراعاتها.

تحفظ بعيد عن متناول الأطفال. قد يتسبب هذا المنتج في إصابة أيدي الأطفال بالأذى.	⚠️
لا تمسكه بأيدي مبتلة. عدم اتباع هذا التحذير قد يتسبب في حدوث صدمة كهربية.	⊘
اجعل الشمس خارج الإطار عند تصوير الأهداف ذات الإضاءة الخلفية. إذا كانت الشمس داخل أو على مقربة من الإطار فقد يتسبب تركيز ضوءها في الكاميرا في نشوب حريق أو الإصابة بحروق.	⚠️

تشير الرموز المثلثة إلى أن هذه المعلومات تتطلب انتباهك ("هامة").	⚠️
تشير الرموز الدائرية التي يتوسطها خط مائل إلى أن الفعل المشار إليه ممنوع ("ممنوع").	⊘
تشير الدوائر المصمتة التي يتوسطها علامة تعجب إلى فعل يجب القيام به ("مطلوب").	⚠️

عندما لا يكون المنتج قيد الاستخدام، استبدل غطاء العدسة وحزنه بعيداً عن ضوء الشمس المباشر. فقد يتسبب تركيز ضوء الشمس بواسطة العدسة في نشوب حريق أو الإصابة بحروق.	⚠️
لا تعمل الكاميرا أو العدسة إذا كانوا مثبتين على حامل ثلاثي القوائم. فقد يسقط المنتج أو يصطدم بأشياء أخرى مسبباً الإصابة.	⊘

تحذير ⚠️	
لا تغمر البطارية في الماء أو تعرضها له. عدم اتباع هذا التحذير قد يتسبب في نشوب حريق أو صدمة لا تغمر الجهاز كهربية.	⊘
لا تفككها (لا تفتح الغطاء الخارجي). عدم اتباع هذا التحذير قد يتسبب في نشوب حريق أو صدمة كهربية بسبب حدوث خلل بالمنتج.	⊘
في حالة كسر الغطاء الخارجي نتيجة لسقوط أو لأي حادث آخر، لا تلمس الأجزاء الداخلية المكشوفة. عدم اتباع هذا التدبير الوقائي قد يتسبب في التعرض لصدمة كهربية أو إصابة نتيجة للمس الأجزاء المتحطمة. انزع البطارية فوراً، مع الانتباه نقادياً للتعرض للإصابة أو لصدمة كهربية، وتوجه بالمنتج إلى نقطة الشراء للاستشارة.	⊘ لا تلمس الأجزاء الداخلية

FUJIFILM

FUJIFILM Corporation

7-3, AKASAKA 9-CHOME, MINATO-KU, TOKYO 107-0052, JAPAN

<https://fujifilm-x.com>

