

**FUJIFILM**

DIGITAL CAMERA

**X-S10**

FF200001

Beginnershandleiding



## Inhoudsopgave

<b>Meegeleverde accessoires</b> .....	<b>2</b>
De gebruiksaanwijzing .....	2
<b>Onderdelen van de camera</b> .....	<b>3</b>
<b>Cameraschermen</b> .....	<b>5</b>
De Elektronische Zoeker.....	5
Het LCD-scherm .....	7
<b>Eerste stappen</b> .....	<b>9</b>
De Schouderdraagriem bevestigen.....	9
Een lens bevestigen .....	9
De batterij en een geheugenkaart plaatsen.....	10
De batterij opladen.....	12
Basisinstellingen .....	13
<b>Basisfotografie en afspelen</b> .....	<b>14</b>
Foto's maken .....	14
Foto's bekijken .....	15
Foto's wissen .....	15
<b>Films opnemen en afspelen</b> .....	<b>16</b>
Films opnemen .....	16
Films bekijken.....	17
<b>De Menu's Gebruiken</b> .....	<b>18</b>
De menu's.....	18
Een menutab selecteren .....	19
De opnamemenu's (Fotograferen).....	20
De opnamemenu's (Films) .....	27
Het afspeelmenu.....	33
De instellingenmenu's.....	34
<b>Voor uw veiligheid</b> .....	<b>40</b>

## Meegeleverde accessoires

Het volgende wordt bij de camera meegeleverd:

- NP-W126S oplaadbare batterij
- Behuizingsdop (bevestigd aan de camera geleverd)
- USB-kabel
- Hoofdtelefoonadapter
- Schouderriem
- Beginnershandleiding (deze handleiding)



- Heeft u een lenzenpakket gekocht, controleer dan of de lens is meegeleverd.
- De meegeleverde hoofdtelefoonadapter converteert USB Type-C-stekkers naar  $\varnothing 3,5$  mm hoofdtelefoonaansluitingen.

## De gebruiksaanwijzing

Deze gebruiksaanwijzing bevat instructies voor het gereedmaken van de camera voor gebruik en over basisbediening van de camera. Gedetailleerde bedieningsinstructies zijn beschikbaar in een *Gebruiksaanwijzing* die kan worden bekeken op computers of smartphones.

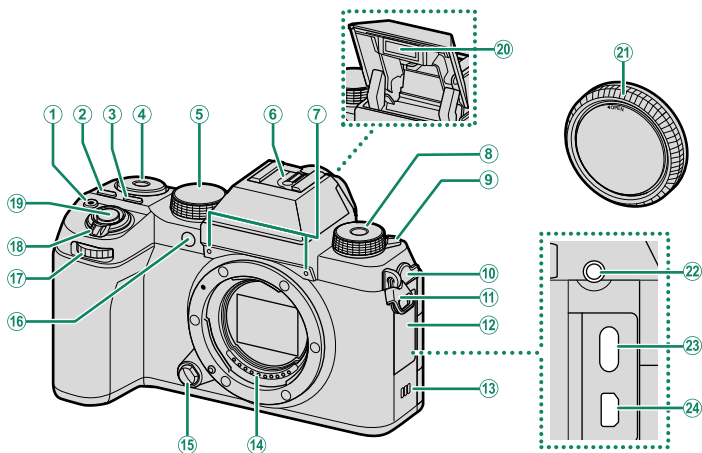


<http://fujifilm-dsc.com/en-int/manual/>



## Onderdelen van de camera

De onderdelen van de camera worden hieronder opgesomd.



① **◉** (filmopname)-knop

② **Q** (snelmenu)-knop

③ **ISO**-knop

④ Achterste commandoschijf

⑤ Standknop

⑥ Flitsschoen

⑦ Microfoon

⑧ **Fn** (functie)-schijf

⑨ **⚡** (flitser pop-up) hendel

⑩ Aansluitingendeksel

⑪ Draagriemclip

⑫ Aansluitingendeksel

⑬ Luidspreker

⑭ Signaalcontacten lens

⑮ Lensontgrendelingsknop

⑯ AF-hulplicht

Zelfontspannerlamp

Controlelampje

⑰ Voorste commandoschijf

⑱ **ON/OFF**-schakelaar

⑲ Ontspanknop

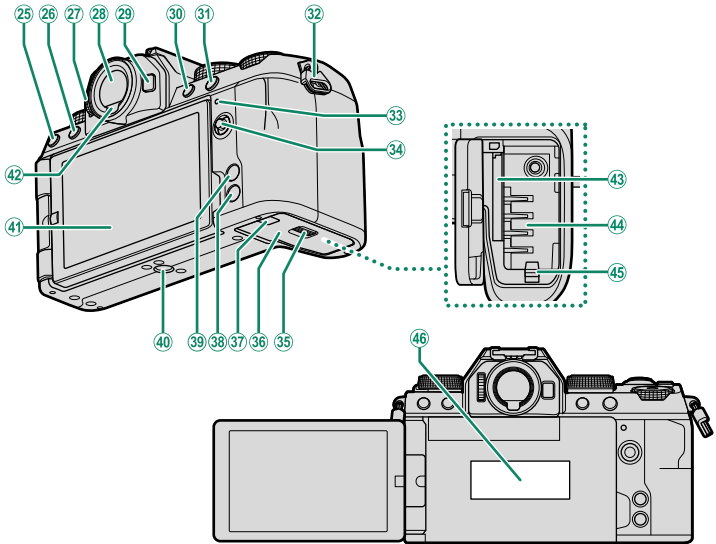
⑳ Flitser

㉑ Behuizingsdop

㉒ Microfoon/afstandsontspanner-aansluiting  
( $\varnothing 3,5$  mm)

㉓ USB-aansluiting (Type-C)

㉔ HDMI-micro-aansluiting (Type D)



- |    |  |    |  |
|----|--|----|--|
| 25 | (drive)-knop   | 36 | Afdekkap voor het batterijvak                  |
| 26 | (verwijderen)-knop (weergavestand)                         | 37 | Afdekkapje kabelaansluiting voor DC-koppelstuk |
| 27 | (afspeel)-knop   | 38 | <b>DISP</b> (display)/ <b>BACK</b> -knop       |
| 28 | Dioptrieregelaarsbediening                                 | 39 | <b>MENU/OK</b> -knop                           |
| 29 | Elektronische zoeker (EVF)                                 | 40 | Statiefbevestiging                             |
| 30 | <b>Fn</b> -knop  | 41 | Vari-hoek LCD-monitor                          |
| 31 | <b>AEL</b> (belichtingsvergrendeling)-knop                 |    | Aanraakscherm                                  |
| 32 | <b>AFON</b> -knop  | 42 | Oogsensor                                      |
| 33 | Draagriemclip  | 43 | Geheugenkaartsleuf                             |
| 34 | Indicatielampje  | 44 | Batterijvak                                    |
| 35 | Controlelampje   | 45 | Batterijvergrendeling                          |
| 36 | Scherpstellingstok (scherpstelhendel)                      | 46 | Serienummerplaat                               |
| 37 | Vergrendeling van afdekkap voor het batterijencompartiment |    |  |

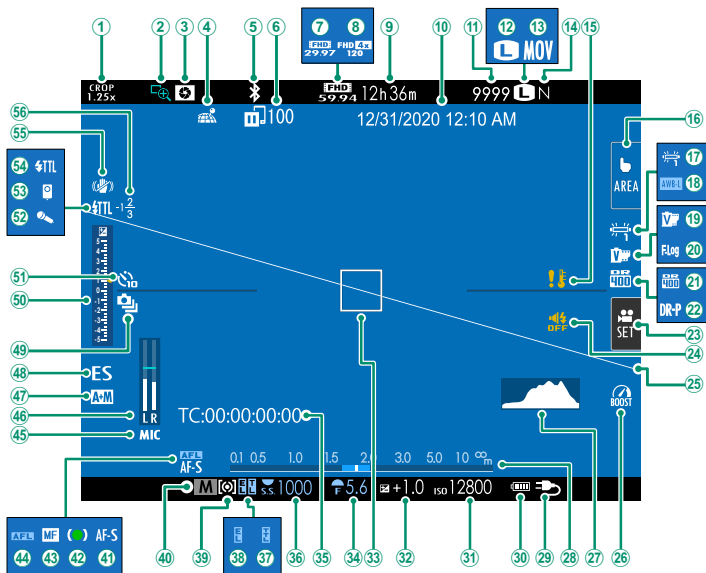
- !** 22 Gebruik van een optionele RR-100 afstandsontspanner vereist een adapter van een ander merk om de driepins,  $\varnothing 2,5$  mm connector om te zetten naar een driepins,  $\varnothing 3,5$  mm connector.
- 46 Verwijder de serienummerplaat niet, deze geeft het CMIIT ID, het serienummer en andere belangrijke informatie weer.

## Cameraschermen

Deze sectie geeft een overzicht van de indicatoren die mogelijk worden weergegeven tijdens het fotograferen.

! Ter illustratie worden displays getoond met alle indicatoren brandend.

### De Elektronische Zoeker

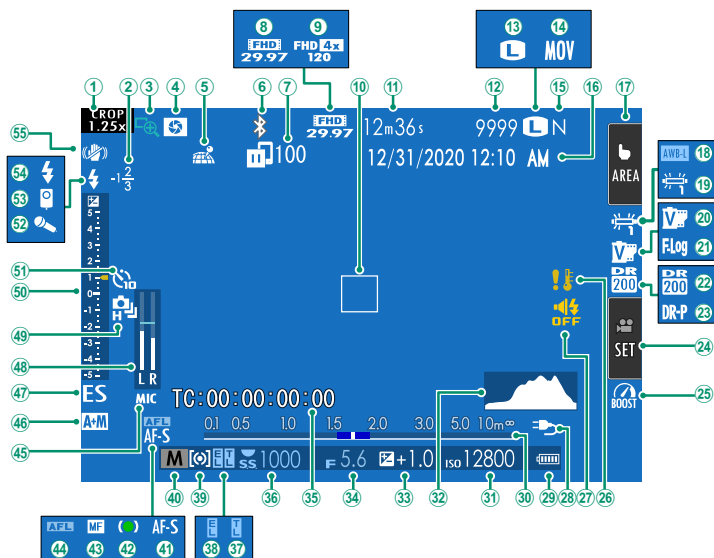


- ① Uitsnedefactor
- ② Scherpstelloep
- ③ Voorbeeld scherptediepte
- ④ Downloadstatus locatiegegevens
- ⑤ Bluetooth AAN/UIT
- ⑥ Beeldoverdrachtstatus
- ⑦ Filmmodus
- ⑧ Full HD hoge-snelheidsopname
- ⑨ Beschikbare opnametijd/verstreken opnametijd
- ⑩ Datum en tijd
- ⑪ Aantal beschikbare beelden<sup>1</sup>
- ⑫ Beeldgrootte
- ⑬ Bestandsindeling
- ⑭ Beeldkwaliteit
- ⑮ Temperatuurwaarschuwing
- ⑯ Touch screen modus
- ⑰ Witbalans
- ⑱ AWB-vergrendeling
- ⑲ Filmsimulatie
- ⑳ F-Log opname
- ㉑ Dynamisch bereik
- ㉒ Prioriteit D-bereik
- ㉓ Geopt. filmbedien.
- ㉔ Indicator Geluid en flits
- ㉕ Virtuele horizon
- ㉖ Boostmodus
- ㉗ Histogram
- ㉘ Afstandsindicator<sup>2</sup>
- ㉙ Voeding
- ㉚ Batterijniveau
- ㉛ Gevoeligheid
- ㉜ Belichtingscorrectie
- ㉝ Scherpstelkader
- ㉞ Diafragma
- ㉟ Tijdcode
- ㊱ Sluittertijd
- ㊲ TTL-vergrendeling
- ㊳ AE-vergrendeling
- ㊴ Lichtmeting
- ㊵ Opnamemodus
- ㊶ Scherpstelmodus<sup>2</sup>
- ㊷ Scherpstelindicator<sup>2</sup>
- ㊸ Handmatige scherpstelindicator<sup>2</sup>
- ㊹ AF-vergrendeling
- ㊺ Inst. microfoonaansluiting
- ㊻ Opnameniveau<sup>2</sup>
- ㊼ AF+MF-indicator<sup>2</sup>
- ㊽ Sluittertype
- ㊾ Doorlopende modus
- ㊿ Belichtingsindicator
- 1 Zelfontspannerindicator
- 2 Microfoon
- 3 Afstandsontspanner
- 4 Flitsmodus (TTL)
- 5 IS-modus<sup>2</sup>
- 6 Flitscompensatie

1 Toont "9999" als er ruimte is voor meer dan 9999 beelden.

2 Niet weergegeven wanneer **AAN** is geselecteerd voor **SCHEM SET-UP > GROTE INDICAT.-MODUS (EVF)**.

## Het LCD-scherm





- ① Uitsnedefactor
- ② Flitscompensatie
- ③ Scherpstelloop
- ④ Voorbeeld scherptediepte
- ⑤ Downloadstatus locatiegegevens
- ⑥ Bluetooth AAN/UIT
- ⑦ Beeldoverdrachtstatus
- ⑧ Filmmodus
- ⑨ Full HD hoge-snelheidsopname
- ⑩ Scherpstelkader
- ⑪ Beschikbare opnametijd/verstreken opnametijd
- ⑫ Aantal beschikbare beelden<sup>1</sup>
- ⑬ Beeldgrootte
- ⑭ Bestandsindeling
- ⑮ Beeldkwaliteit
- ⑯ Datum en tijd
- ⑰ Touch screen modus
- ⑱ AWB-vergrendeling
- ⑲ Witbalans
- ⑳ Filmsimulatie
- ㉑ F-Log opname
- ㉒ Dynamisch bereik
- ㉓ Prioriteit D-bereik
- ㉔ Geopt. filmbedien.
- ㉕ Boostmodus
- ㉖ Temperatuurwaarschuwing
- ㉗ Indicator Geluid en flits
- ㉘ Voeding
- ㉙ Batterijniveau
- ㉚ Afstandsindicator<sup>2</sup>
- ㉛ Gevoeligheid
- ㉜ Histogram
- ㉝ Belichtingscorrectie
- ㉞ Diafragma
- ㉟ Tijdcode
- ㊱ Sluitertijd
- ㊲ TTL-vergrendeling
- ㊳ AE-vergrendeling
- ㊴ Lichtmeting
- ㊵ Opnamemodus
- ㊶ Scherpstelmodus<sup>2</sup>
- ㊷ Scherpstelindicator<sup>2</sup>
- ㊸ Handmatige scherpstelindicator<sup>2</sup>
- ㊹ AF-vergrendeling
- ㊺ Inst. microfoonaansluiting
- ㊻ AF+MF-indicator<sup>2</sup>
- ㊼ Sluitertype
- ㊽ Opnameniveau<sup>2</sup>
- ㊾ Doorlopende modus
- ㊿ Belichtingsindicator
- 51 Zelfontspannerindicator
- 52 Microfoon
- 53 Afstandsontspanner
- 54 Flitsmodus (TTL)
- 55 IS-modus<sup>2</sup>

1 Toont "9999" als er ruimte is voor meer dan 9999 beelden.

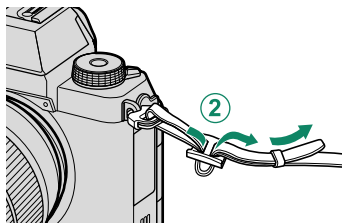
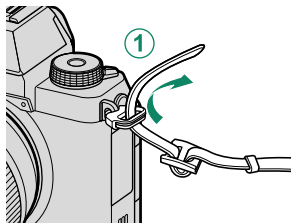
2 Niet weergegeven wanneer **AAN** is geselecteerd voor **[SCHEM SET-UP > GROTE INDICAT.-MODUS (LCD)]**.

## Eerste stappen

Voltooit de onderstaande stappen om de camera voor te bereiden voor gebruik.

### De Schouderdraagriem bevestigen

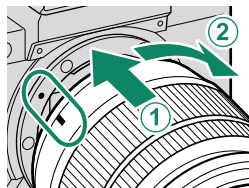
Bevestig de draagriem aan de twee draagriemclips zoals hieronder aangeduid.



### Een lens bevestigen

De camera kan gebruikt worden met lenzen voor het FUJIFILM X-bevestigingspunt.

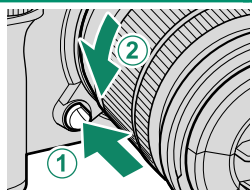
Verwijder de behuizingsdop van de camera en de achterste dop van de lens. Plaats de lens op het bevestigingspunt, houd de markering op de lens en de camera op één lijn (1) en draai vervolgens aan de lens totdat deze op zijn plaats klikt (2).



### Lenzen verwijderen

Schakel, om de lens te verwijderen, de camera uit en druk vervolgens op de ontgrendelingsknop (1) van de lens en draai aan de lens zoals aangeduid (2).

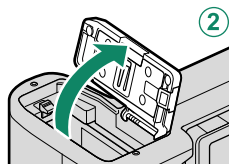
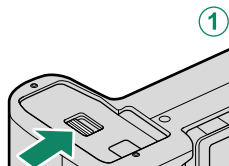
**!** Om te voorkomen dat stof zich ophoopt op de lens of in de camera, plaatst u de lenscapen en de behuizingsdop van de camera terug wanneer de lens niet is bevestigd.



## De batterij en een geheugenkaart plaatsen

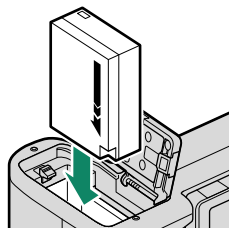
Plaats de batterij en de geheugenkaart zoals hieronder beschreven.

- 1 Verschuif de vergrendeling van het batterijvak zoals aangeduid en open de kap van het batterijvak.




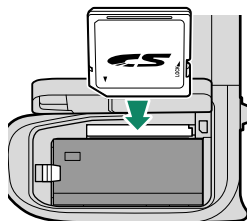
- 2 Plaats de batterij.

Terwijl u de batterij gebruikt om de batterijklep naar een kant te drukken, plaatst u eerst de contactpunten van de batterij in de richting die wordt aangegeven door de pijl.



- 3 Plaats de geheugenkaart.

 Er wordt naar de optionele SD-, SDHC- en SDXC-geheugenkaarten die de camera gebruikt om foto's op te slaan gerefereerd als "geheugenkaarten".

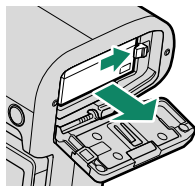


- 4 Sluit het deksel van het batterijvak en schuif de vergrendeling van het batterijvak dicht.

### De batterij verwijderen

Voordat u de batterij of de geheugenkaart verwijdert, moet de camera worden uitgeschakeld, waarna het afdekkapje van het batterijencompartiment kan worden geopend.

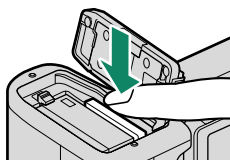
Druk de batterijvergrendeling opzij om de batterij vrij te geven en laat de batterij uit de camera glijden.



**!** De batterij kan warm worden bij gebruik in omgevingen met hoge temperaturen. Wees voorzichtig bij het verwijderen van de batterij.

### Geheugenkaarten verwijderen

De geheugenkaart kan worden verwijderd door de kaart omlaag te drukken en langzaam omhoog te laten komen. De geheugenkaart kan nu met de hand worden verwijderd.

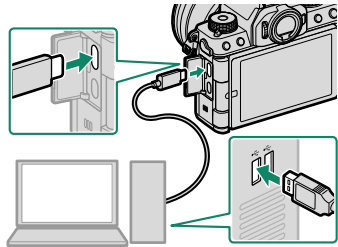


- !**
- Druk op het midden van de kaart wanneer u het uitwerpt.
  - Bij het verwijderen van een geheugenkaart kan de kaart te snel worden uitgeworpen. Gebruik uw vinger om deze tegen te houden en laat de kaart zachtjes los.

## De batterij opladen

- De camera kan worden opgeladen via USB. Opladen via USB is beschikbaar met computers met een door de fabrikant erkend besturingssysteem en USB-interface.

*Schakel de computer tijdens het opladen niet uit.*



- ⚠ De batterij laadt niet op terwijl de camera is ingeschakeld.
- Het opladen van de batterij duurt ongeveer 5 uur met een laadgang van 5 V/500 mA.

- Het indicatorlampje toont als volgt de laadstatus van de batterij:

Indicatielampje	Batterijstatus
Aan	Batterij opladen.
Uit	Opladen voltooid.
Knippert	Laadfout.

- Gebruik een BC-W126S-batterijlader (apart verkrijgbaar) om de batterij via een wandstopcontact op te laden.

### Het batterijniveau controleren

Het batterijniveau wordt als volgt weergegeven:

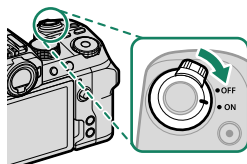
Indicator	Beschrijving
	Batterij is gedeeltelijk ontladen.
	Batterij ongeveer 80% vol.
	Batterij ongeveer 60% vol.
	Batterij ongeveer 40% vol.
	Batterij ongeveer 20% vol.
	Batterij bijna leeg. Zo snel mogelijk opladen.
	De batterij is leeg. Schakel de camera uit en laad de batterij op.

## Basisinstellingen

Wanneer u de camera de eerste keer aanzet, kunt u een taal kiezen en de cameraklok instellen.

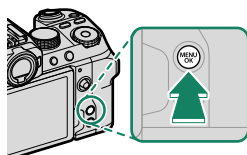
### 1 Schakel de camera in.

Een taalkeuzedialogvenster zal worden weergegeven.




### 2 Kies een taal.

Markeer een taal en druk op **MENU/OK**.



### 3 Volg de instructies op het scherm om de instellingen te voltooien.

De opnameweergave verschijnt op het scherm wanneer de instelling is voltooid.

 Als er gedurende langere tijd geen batterij in de camera zit, wordt de cameraklok teruggezet en wordt het taalkeuzevenster weergegeven wanneer de camera wordt ingeschakeld.

### De huidige stap overslaan

Druk op **DISP/BACK** om de huidige stap over te slaan. Een bevestigingsdialog wordt weergegeven; selecteer **NEE** om te voorkomen dat u stappen herhaalt die u oversloeg de volgende keer dat u de camera aanzet.

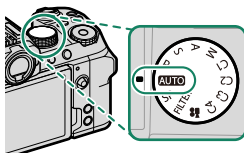


## Basisfotografie en afspelen

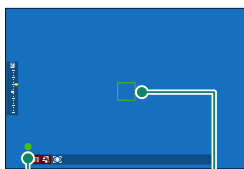
De basisprocedures voor het maken en bekijken van foto's worden hieronder beschreven.

### Foto's maken

- 1 Draai de standknop naar **AUTO** om de **AUTO** opname weergave te bekijken.



- 2 Druk de ontspanknop half in om scherpstelling en belichting in te stellen.




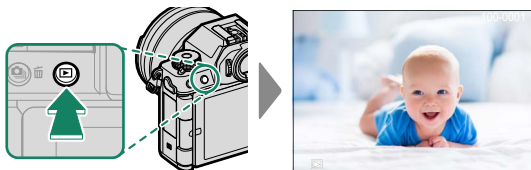
Scherpstel-  
indicator

Scherpstel-  
kader


- **Als de camera in staat is om scherp te stellen**, klinkt er tweemaal een pieptoon en lichten scherpstelgebied en scherpstelindicator groen op.
  - **Als de camera niet in staat is om scherp te stellen**, wordt het scherpstelkader rood, wordt **!AF** weergegeven en zal de scherpstelindicator wit knipperen.
- 3 Druk de ontspanknop rustig en volledig in om de foto te maken.

## Foto's bekijken


Druk op  om de foto's schermvullend te bekijken.





Druk de scherpstellingstok (scherpstelhendel) naar links of rechts om door foto's te scrollen in omgekeerde volgorde. Druk naar rechts om door foto's te scrollen in de volgorde van opnamen. Houd de hendel ingedrukt om snel naar de gewenste foto te scrollen.

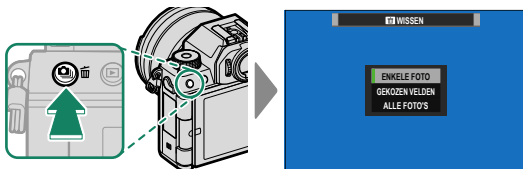
 U kunt ook door foto's scrollen met gebruik van de voorste commandoschijf of met veegbewegingen.

## Foto's wissen

Gebruik de  (verwijderen)-knop om foto's te wissen.

 Gewiste foto's kunnen niet worden teruggehaald. Bescherm belangrijke foto's of kopieer deze naar een computer of ander opslagapparaat voordat u verder gaat.

- 1 Druk, als een afbeelding in volledig scherm wordt weergegeven, op de -knop en selecteer **ENKELE FOTO**.



- 2 Kies een foto en druk op **MENU/OK** om deze te wissen.
  - De foto wordt verwijderd en de **MENU/OK**-knop wordt ingedrukt; er wordt geen bevestigingsvenster weergegeven. Zorg dat er niet per ongeluk foto's worden gewist die u wilt bewaren.
  - Meer foto's kunnen worden verwijderd door op **MENU/OK**-knop te drukken. Geef de gewenste foto's weer en druk op **MENU/OK** om ze één voor één te wissen.

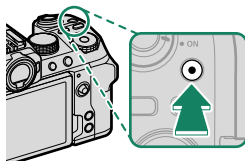



## Films opnemen en afspelen

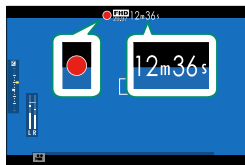
Volg de onderstaande stappen om films op te nemen en te bekijken.


### Films opnemen

1 Druk op  om de opname te starten.






- Een opname-indicator () wordt weergegeven terwijl het opnemen bezig is.
- Het display toont de verstreken opnametijd.




2 Druk nogmaals op  om de opname te beëindigen.

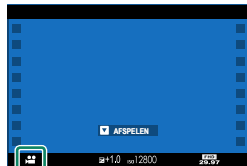
De opname eindigt automatisch wanneer de film 29 minuten 59 seconden bereikt of de geheugenkaart vol is.

 Gebruik een geheugenkaart met een UHS-snelheidsklasse van 3 of hoger bij het opnemen van films.

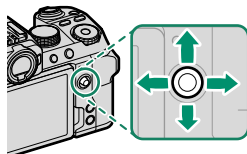
 Als u liever individuele aanpassingen wilt maken aan instellingen zoals belichtings- en scherpestelstand, draait u de standknop naar  (film) en gebruikt u de ontspanknop om de opname te starten en te stoppen.

## Films bekijken

Tijdens het afspelen in volledig scherm worden films aangeduid door een -pictogram. Druk de scherpstellingstok (scherpstelhendel) omlaag om het afspelen van de film te starten.



Tijdens het afspelen van een film zijn de volgende handelingen mogelijk.



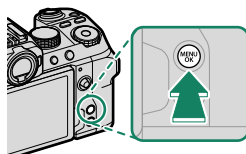
Scherpstellingstok (scherpstelhendel)	Afspelen in volledig scherm	Afspelen is bezig (▶)	Afspelen gepauzeerd (⏸)
Omhoog	—	Afspelen stoppen	
Omlaag	Afspelen starten	Afspelen pauzeren	Afspelen starten/hervatten
Links/rechts	Bekijk andere foto's	Snelheid aanpassen	Enkel beeld terugspoelen/ vooruitspoelen

De voortgang wordt tijdens het afspelen op het scherm weergegeven.



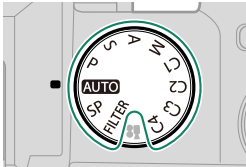



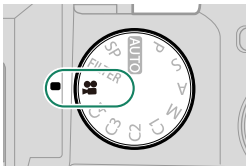



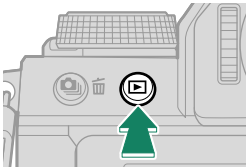


## De Menu's Gebruiken

Druk op **MENU/OK** om de menu's weer te geven.



### De menu's

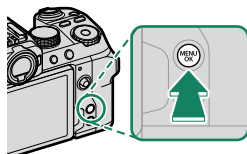
Tijdens fotografie, het opnemen van filmpjes en het afspelen worden er verschillende menu's weergegeven.

<b>Opname</b>	 <p>Fotograferen: standknop gedraaid naar positie anders dan  (film)</p>	 
	 <p>Filmopname: standknop gedraaid naar  (film)</p>	 
<b>Afspelen</b>	 <p>Tijdens afspelen</p>	 

## Een menutab selecteren

Om in de menu's te navigeren:

- 1 Druk op **MENU/OK** om de menu's weer te geven.




- 2 Druk de scherpstellingstok (scherpstelhendel) naar links om het tabblad voor het huidige menu te markeren.





- 3 Duw de scherpstellingstok omhoog of omlaag om het tabblad met het gewenste item te markeren.
- 4 Duw de scherpstellingstok naar rechts om de cursor in het menu te plaatsen.




Tabblad

 Gebruik de voorste commandoschijf om menutabbladen te selecteren of door menu's te bladeren en de achterste commandoschijf om menu-items te markeren.


## De opnamemenu's (Fotograferen)

 Items gemarkeerd met zowel  als -pictogrammen zijn beschikbaar in zowel fotografie- als filmopnamemenu's. Wijzigingen in deze items in beide menu's zijn ook van toepassing op het item in het resterende menu.


### INSTELLINGEN BEELDKWALITEIT

Om instellingen voor beeldkwaliteit weer te geven, drukt u op **MENU/OK** in de foto-opnameweergave en selecteert u het tabblad  (**INSTELLINGEN BEELDKWALITEIT**).

Instelling	Beschrijving
<b>BEELDGROOTTE</b>	Kies het formaat en de beeldverhouding voor nieuwe foto's.
<b>BEELDKWALITEIT</b>	Pas de instellingen voor JPEG-compressie aan of schakel RAW-opname in of uit.
<b>RAW OPNAME</b>	Kies opties voor het opnemen van RAW-beelden.
<b>FILMSIMULATIE</b>	Kies een kleurstelling en kleurenbereik.
<b>MONOCHROOM KLEUR</b>	Kies een monochrome tint voor foto 's gemaakt met <b>FILMSIMULATIE &gt;  ACROS</b> en <b> MONOCHROME</b> .
<b>KORRELEFFECT</b>	Voeg een filmkorreleffect toe.
<b>CHROOM KLEUREFFECT</b>	Vergroot het bereik van beschikbare tonen voor het renderen van kleuren die over het algemeen erg verzadigd zijn, zoals rood, geel en groen.
<b>KLEUR CHROOM FX BLAUW</b>	Vergroot het bereik van beschikbare tonen voor het renderen van blauwe kleuren.
<b>WITBALANS</b>	Pas de witbalans aan de lichtbron aan, ongeacht of het direct zonlicht of kunstmatige verlichting is.
<b>DYNAMISCH BEREIK</b>	Kies een dynamisch bereik voor foto's.
<b>PRIORITEIT D-BEREIK</b>	Verminder verlies van details in hoge lichten en schaduwen voor natuurlijke resultaten bij het fotograferen van onderwerpen met veel contrast.

<b>Instelling</b>	<b>Beschrijving</b>
<b>TOONCURVE</b>	Pas aan de hand van een tooncurve de weergave van highlights of schaduwen, waardoor deze harder of zachter worden.
<b>KLEUR</b>	Kleurdichtheid aanpassen.
<b>SCHERPTE</b>	Contouren verscherpen of verzachten.
<b>HOOG ISO RUISONDERDRUKKING</b>	Verminder de ruis in foto's die bij hoge gevoeligheden zijn genomen.
<b>ZUIVERHEID</b>	Verhoog de definitie terwijl u de tonen in highlights en schaduwen zo min mogelijk wijzigt.
<b>L BEL. RO</b>	Verminder spikkels in lange tijdopnamen.
<b>LENSMODLTIE OPTM.</b>	Verminder het lichte verlies van definitie veroorzaakt door diffractie bij kleine diafragma's.
<b>KLEURR</b>	Selecteer het kleurbereik dat beschikbaar is voor kleurreproductie.
<b>PIXELMAPPING</b>	Gebruik deze optie als u lichtpuntjes in uw foto's opmerkt.
<b>BEW/BEW INST. OP M</b>	Sla aangepaste instellingen voor het opnamemenu op.
 <b>ADAPT. INSTEL.</b>	Pas instellingen aan voor lenzen met M-bevestiging aangesloten met een optionele FUJIFILM M BEVESTIGINGSADAPTER.

## AF/MF INSTELLINGEN

Om AF/MF-instellingen weer te geven, drukt u op **MENU/OK** in de foto-opnameweergave en selecteert u het tabblad  (**AF/MF INSTELLINGEN**).

Instelling	Beschrijving
<b>SCHERPSTELGEBIED</b>	Kies het scherpstelgebied.
<b>SCHERPSTELMODUS</b>	Kies hoe de camera scherpstelt.
<b>SCHERPSTELLING</b>	Kies de grootte van het scherpstelgebied.
<b>AF-C AANGEPASTE INSTELL.</b>	Selecteer scherpstelvolgopties voor gebruik wanneer <b>CONTINU AF</b> is geselecteerd voor scherpstelstand.
<b>AF-MODUS OPSL. DR ORIËNT.</b>	Kies of de scherpstelmodus en het scherpstelgebied die gebruikt worden als de camera in de portretstand staat afzonderlijk worden opgeslagen van dat wat gebruikt wordt als de camera in de landschapstand staat.
<b>AF-PUNTDISPLAY</b> 	Kies of afzonderlijke scherpstelpunten worden afgebeeld wanneer <b>ZONE</b> of <b>GROOTHOEK/TRACKING</b> is geselecteerd voor <b>SCHERPSTELLING</b> .
<b>AANTAL FOCUSPUNTEN</b>	Kies het aantal scherpstelpunten die beschikbaar zijn voor scherpstelpuntselectie.
<b>PRE-AF</b>	Kies op de camera verdergaat met scherpstellen, zelfs wanneer de ontspanknop niet tot halverwege is ingedrukt.
 <b>AF-HULPLICHT</b>	Kies of het AF-hulplicht moet branden om te helpen bij de automatische scherpstelling.
<b>INST. GEZICHTS-/ OOGHERKEN.</b>	Kies of de camera voorrang geeft aan gezichten van personen boven achtergrondobjecten bij het instellen van scherpstelling en belichting.
<b>AF+MF</b>	Kies of handmatige scherpstelling kan worden geactiveerd door aan de scherpstelling te draaien tijdens scherpstelvergrendeling.
<b>HF ASSISTENTIE</b>	Kies hoe scherpstelling wordt weergegeven in handmatig scherpstelmodus.
<b>SCHERPSTELLOEP</b>	Kies of de weergave automatisch inzoomt op een van de geselecteerde scherpstelgebieden wanneer er in de handmatige scherpstelstand aan de scherpstelling wordt gedraaid.


Instelling	Beschrijving
<b>INT. SPOT AE&amp;SCHRPSTLGBD</b>	Kies of spotmeting het huidige scherpstelfram berekent.
 <b>DIRECT AF-INSTELLING</b>	Kies hoe de camera scherpstelt wanneer functieknoppen waaraan functies zoals AF-vergrendeling zijn toegewezen, worden ingedrukt in de handmatige scherpstelstand.
 <b>SCHERPTEDIEPTESCHAAL</b>	Kies een schaal voor scherptediepte.
<b>ONTGRENDFOCUS PRIORITEIT</b>	Kies of foto 's kunnen worden gemaakt door de ontspanknop volledig in te drukken wanneer de camera niet heeft scherp-gesteld.
 <b>BEGRENZER AF BEREIK</b>	Beperk het bereik van beschikbare focusafstanden voor verhoogde focussnelheid.
 <b>TOUCH SCREEN MODUS</b>	Kies de opnamebewerkingen die worden uitgevoerd met de aanraaktoetsen.




## OPNAME-INSTELLINGEN

Om opname-instellingen weer te geven, drukt u op **MENU/OK** in de foto-opnameweergave en selecteert u het tabblad **☑ (OPNAME-INSTELLINGEN)**.

Instelling	Beschrijving
<b>ONDERWERP-PROGRAMMA</b>	Kies de instellingen voor de scène.
<b>FILTER INSTELLING</b>	Maak foto's met filtereffecten.
<b>SPORTZOEKERMODUS</b>	Maak foto's met behulp van de uitsnede in het midden van de weergave.
<b>PRE-OPNAME ES</b> 	Kies of u serieopnamen wilt maken met behulp van de elektronische sluiters wanneer de ontspanknop half wordt ingedrukt.
<b>ZELFONTSPANNER</b>	Kies een vertraging voor het loslaten van de ontspanknop.
<b>INSTEL. ZELFONTSP. OPSLAAN</b>	Kies of de zelfontspannerinstellingen worden teruggezet telkens wanneer de timer wordt gebruikt of wanneer de camera wordt uitgeschakeld.
<b>ZELF-TIMER LAMP</b>	Kies of het zelfontspannerlampje brandt tijdens zelfontspannerfotografie.
<b>INTERVAL-TIMEROPNAME</b>	Configureer de camera zodat deze automatisch een geselecteerd aantal opnames maakt bij een vooraf ingesteld interval.
<b>VERZACHT. VAN BELICHTING MET INT. TIMEROPN.</b>	Kies of de belichting automatisch wordt aangepast tijdens intervalfotografie om te voorkomen dat deze aanzienlijk verandert tussen opnames in.
<b>AE-REEKS INSTELLING</b>	Pas de afbakeningsinstellingen van de belichting aan.
<b>FILMSIMULATIE BKT</b>	Kies de drie filmsimulatietypes gebruikt voor filmsimulatie-afbakening.
<b>INSTELLING FOCUS BKT</b>	Pas instellingen aan voor scherpstelbracketing.
<b>LICHTMEETSISTEEM</b>	Kies hoe de camera de belichting meet.
<b>SLUITERTYPE</b>	Kies het sluitertype.
<b>FLIKKERVERMINDERING</b>	Kies of flikkering in foto's en op het scherm wordt verminderd bij het fotograferen onder tl-verlichting en andere soortgelijke lichtbronnen.


Instelling	Beschrijving
<b>IS MODE</b>	Kies of beeldstabilisatie wordt ingeschakeld.
<b>ISO</b>	Pas de gevoeligheid van de camera voor licht aan.
 <b>DRAADLS COMMUNICAT</b>	Breng draadloze verbindingen tot stand met smartphones, tablets of andere apparaten.



## FLITSINSTELLINGEN

Om flitsinstellingen weer te geven, drukt u op **MENU/OK** in de foto-opnameweergave en selecteert u het tabblad  (**FLITSINSTELLINGEN**).




Instelling	Beschrijving
<b>FLASHFUNCTIE-INSTELLING</b>	Pas instellingen aan zoals flitsregelingsstand, flitsniveau en flitsvermogen.
<b>VERWIJDER R. OGEN</b>	Kies of het door het flitslicht veroorzaakte rode-ogeneffect wordt tegengegaan.
<b>MODUS TTL VERGRENDELEN</b>	Kies een TTL-vergrendelingsmodus.
<b>LED-LICHTINSTELLING</b>	Kies of u het LED-videolicht van de flitser (indien beschikbaar) wenst te gebruiken als een catchlight of AF-hulplicht bij het nemen van foto's.
<b>COMMANDER-INSTELLING</b>	Kies groepen wanneer u de flitser van de camera gebruikt als commander voor Fujifilm optische draadloze flitsregeling op afstand.
<b>CH-INSTELLING</b>	Kies het kanaal dat wordt gebruikt voor communicatie tussen de commander en flitsers op afstand.

## FILMINSTELLINGEN


Om filminstellingen weer te geven, drukt u op **MENU/OK** in de foto-opnameweergave en selecteert u het tabblad  (**FILMINSTELLINGEN**).


Instelling	Beschrijving
<b>FILMMODUS</b>	Pas filmopname-instellingen aan.
<b>BESTANDSINDELING</b>	Kies een filmformaat.
<b>FULL HD HOGESNELHEIDSOPN.</b>	Pas instellingen aan voor Full HD hoge-snelheidfilmopname.
 <b>BEELDSTABIL.-MODUS</b>	Kies of beeldstabilisatie wordt ingeschakeld.
 <b>BOOST BEELDSTABIL.MOD</b>	Kies het beeldstabilisatieniveau.
<b>INSTELLING GELUID</b>	Pas audio-gerelateerde instellingen aan voor filmopnamen.
<b>MIC/AFSTANDBED.</b>	Geef aan of het apparaat dat is aangesloten op de microfoon-/afstandsontpanneraansluiting een audioapparaat is of een afstandsontpanner.



## De opnamemenu's (Films)

 Items gemarkeerd met zowel  als -pictogrammen zijn beschikbaar in zowel fotografie- als filmopnamemenu's. Wijzigingen in deze items in beide menu's zijn ook van toepassing op het item in het resterende menu.


### FILMINSTELLINGEN

Om filmopname-opties weer te geven, drukt u op **MENU/OK** in de filmopnameweergave en selecteert u het tabblad  (**FILMINSTELLINGEN**).

Instelling	Beschrijving
<b>OPNAMEMODUS</b>	Kies een belichtingsstand uit <b>P</b> , <b>S</b> , <b>A</b> en <b>M</b> .
<b>FILMMODUS</b>	Pas filmopname-instellingen aan.
<b>BESTANDSINDELING</b>	Kies een filmformaat.
<b>FULL HD HOGESNELHEIDSOPN.</b>	Pas instellingen aan voor Full HD hoge-snelheidfilmopname.
<b>VERGR. BIJSN. FILM REP <sup>CRIP</sup><sub>1.29x</sub></b>	Kies of u de verhouding voor film bijsnijden wilt vastzetten op 1,29:1.
<b>F-Log OPNAME</b>	Kies of F-Log-opname wordt ingeschakeld.
<b>4K FILMUITGANG</b>	Kies hoe 4K-films worden opgenomen en of het wordt uitgevoerd via HDMI.
<b>FULL HD FILM-UITVOER</b>	Kies hoe Full HD-filmopnamen worden opgenomen en of het wordt uitgevoerd via HDMI.
<b>HDMI-UITGANG INFODISPLAY</b>	Kies of HDMI-apparaten de informatie op het cameradisplay spiegelen.
<b>4K HDMI STANDBYKwaliteit</b>	Kies of de uitvoer naar aangesloten HDMI-apparaten overschakelt van 4K naar Full HD tijdens stand-by.
<b>HDMI REC-BEDIENING</b>	Kies of de camera signalen naar het HDMI-apparaat moet sturen om een film te starten en/of te stoppen, wanneer de sluiterknop wordt ingedrukt om de filmopname te starten en te stoppen.
 <b>LICHTMEETSISTEEM</b>	Kies hoe de camera de belichting meet.


Instelling	Beschrijving
 <b>BEELDSTABIL.-MODUS</b>	Kies of beeldstabilisatie wordt ingeschakeld.
 <b>BOOST</b> <b>BEELDSTABIL.MOD</b>	Kies het beeldstabilisatieniveau.
 <b>ISO</b>	Pas de gevoeligheid van de camera voor licht aan.
<b>ZEBRA-INSTELLING</b>	Kies of hoge lichten die mogelijk zijn overbelicht worden aangeduid door zebra strepen in de filmmodusweergave.
<b>ZEBRA-NIVEAU</b>	Kies de helderheidsdrempel voor de zebra strepenweergave.
<b>GEOPT. FILMBEDIEN.</b> 	Instellingen kunnen worden aangepast met behulp van de instelschijven en aanraakschermbediening.
<b>CONTROLELAMPJE</b>	Kies de lamp (indicator of AF-hulpverlichting) die brandt tijdens filmopnamen en of de lamp knippert of blijft branden.
  <b>DRAADLS COMMUNICT</b>	Breng draadloze verbindingen tot stand met smartphones, tablets of andere apparaten.

## INSTELLINGEN BEELDKWALITEIT

Om instellingen voor beeldkwaliteit weer te geven, drukt u op **MENU/OK** in de filmopnameweergave en selecteert u het tabblad  (**INSTELLINGEN BEELDKWALITEIT**).

Instelling	Beschrijving
 <b>FILMSIMULATIE</b>	Kies een filmsimulatie-effect voor filmopnamen.
 <b>MONOCHROOM KLEUR</b>	Kies een monochrome tint voor films opgenomen met <b>FILMSIMULATIE</b> >  <b>ACROS</b> en  <b>MONOCHROME</b> .
 <b>WITBALANS</b>	Pas de witbalans aan de lichtbron aan, ongeacht of het direct zonlicht of kunstmatige verlichting is.
 <b>DYNAMISCH BEREIK</b>	Kies een dynamisch bereik voor filmopnamen.
 <b>TOONCURVE</b>	Pas aan de hand van een tooncurve de weergave van highlights of schaduwen, waardoor deze harder of zachter worden.
 <b>KLEUR</b>	Kleurdichtheid aanpassen.
 <b>SCHERPTE</b>	Contouren verscherpen of verzachten.
 <b>HOOG ISO RUISONDERDRUKKING</b>	Verminder de ruis in foto's die bij hoge gevoeligheden zijn genomen.
 <b>INTERFRAME NR</b>	Kies of inter-beeldruis moet worden verminderd.
 <b>OMGV.LICHT CORR.</b>	Kies of vignettering wordt verminderd bij het opnemen van films.
 <b>ADAPT. INSTEL.</b>	Pas instellingen aan voor lenzen met M-bevestiging aangesloten met een optionele FUJIFILM M BEVESTIGINGSADAPTER.

## AF/MF INSTELLINGEN

Om AF/MF-instellingen weer te geven, drukt u op **MENU/OK** in de filmopnameweergave en selecteert u het tabblad  (AF/MF INSTELLINGEN).

Instelling	Beschrijving
 <b>SCHERPSTELGEBIED</b>	Kies het scherpstelgebied.
 <b>SCHERPSTELMODUS</b>	Kies hoe de camera scherpstelt.
 <b>SCHERPSTELLING</b>	Kies de grootte van het scherpstelgebied.
 <b>AF-C AANGEPASTE INSTELL.</b>	Selecteer scherpstelvolgopties bij het opnemen van films met <b>CONTINU AF</b> geselecteerd voor scherpstelmodus.
 <b>AF-HULPLICHT</b>	Kies of het AF-hulplicht moet branden om te helpen bij de automatische scherpstelling.
 <b>INST. GEZICHTS-/ OOGHERKEN.</b>	Kies of de camera voorrang geeft aan gezichten van personen boven achtergrondobjecten bij het instellen van scherpstelling en belichting.
 <b>HF ASSISTENTIE</b>	Kies hoe scherpstelling wordt weergegeven in handmatig scherpstelmodus.
 <b>SCHERPSTELLOEP</b>	Kies of de weergave automatisch inzoomt op een van de geselecteerde scherpstelgebieden wanneer er in de handmatige scherpstelstand aan de scherpstelring wordt gedraaid.
 <b>DIRECT AF-INSTELLING</b>	Kies hoe de camera scherpstelt wanneer functieknoppen waaraan functies zoals AF-vergrendeling zijn toegewezen, worden ingedrukt in de handmatige scherpstelstand.
 <b>SCHERPTDIEPTESCHAAL</b>	Kies een schaal voor scherptediepte.
 <b>BEGRENZER AF BEREIK</b>	Beperk het bereik van beschikbare focusafstanden voor verhoogde focussnelheid.
 <b>TOUCH SCREEN MODUS</b>	Kies de opnamebewerkingen die worden uitgevoerd met de aanraaktoetsen.
<b>VERGR. SCHERPST. CONTROLE</b>	Kies of de focuszoom van kracht blijft zodra filmopname begint.

## INSTELLING GELUID

Om geluidsinstellingen weer te geven, drukt u op **MENU/OK** in de filmopnameweergave en selecteert u het tabblad **🔊 (INSTELLING GELUID)**.

Instelling	Beschrijving
<b>AANP. INTERN MIC.-NIVEAU</b>	Pas het opnameniveau aan voor de ingebouwde microfoon.
<b>AANP. EXTERN MIC.-NIVEAU</b>	Pas het opnameniveau aan voor externe microfoons.
<b>INST. MICROFOONAANSLUITING</b>	Geef het type audioapparaat op dat is aangesloten op de microfoon-/afstandsontpanneraansluiting.
<b>BEGRENZER MIC.-NIVEAU</b>	Vermindert vervorming die wordt veroorzaakt door invoer die de grenzen van de audiocircuits van de microfoon overschrijdt.
<b>WINDFILTER</b>	Kies of windruisreductie tijdens filmopnamen wordt ingeschakeld.
<b>FILTER ONDERGREN</b>	Kies of lage-frequentieruis tijdens filmopnamen wordt verminderd.
<b>VOLUME HOOFDTELEFOON</b>	Stel het hoofdtelefoonvolume af.
<b>MIC/AFSTANDBED.</b>	Geef aan of het apparaat dat is aangesloten op de microfoon-/afstandsontpanneraansluiting een audioapparaat is of een afstandsontpanner.



## INSTELLING TIJDCODE

Om instellingen voor tijdcodes weer te geven, drukt u op **MENU/OK** in de filmopnameweergave en selecteert u het tabblad **TC** (INSTELLING TIJDCODE).

Instelling	Beschrijving
<b>WEERGAVE TIJDCODE</b>	Kies of tijdcodes tijdens filmopnamen en afspelen van films worden weergegeven.
<b>INSTELLING STARTTIJD</b>	Kies de starttijd van de tijdcode.
<b>INSTELLING OPTELLEN</b>	Kies of de tijd continu wordt geklokt of alleen tijdens filmopnamen.
<b>FRAME VERWIJDEREN</b>	Kies of frame drop wordt ingeschakeld.
<b>UITVOER HDMI-TIJDCODE</b>	Kies of tijdcodes naar HDMI-apparaten worden uitgevoerd.


## Het afspeelmenu






Het afspeelmenu wordt weergegeven wanneer u op **MENU/OK** in de afspeelmodus drukt.

Instelling	Beschrijving
<b>RAW-CONVERSIE</b>	Kopieer RAW-foto's in andere formaten.
<b>WISSEN</b>	Wis afzonderlijke foto's, meerdere geselecteerde foto's of alle foto's.
<b>BEELDUITSNEDE</b>	Een beelduitsnede van de huidige foto maken.
<b>NIEUW FORMAAT</b>	Maak een kleine kopie van de huidige foto.
<b>BEVEILIGEN</b>	Beveilig foto's tegen per ongeluk wissen.
<b>FOTO DRAAIEN</b>	Kies of foto's worden gedraaid voor weergave tijdens afspelen.
<b>VERWIJDER R. OGEN</b>	Kies of rode ogen uit portretten worden verwijderd.
<b>SPRAAKMEMO INSTELLING</b>	Kies of spraakmemo's aan foto's worden toegevoegd.
<b>WAARDERING</b>	Waardeer foto's met behulp van sterren.
<b>OPDRACHT BEELDOVERDRACHT</b>	Selecteer foto's voor uploaden naar een smartphone of tablet.
 <b>DRAADLS COMMUNICATIE</b>	Breng draadloze verbindingen tot stand met smartphones, tablets of andere apparaten.
<b>DIAVOORSTELLING</b>	Bekijk foto's in een automatische diavoorstelling.
<b>FOTOBOEK HULP</b>	Maak boeken van uw favoriete foto's.
<b>PC AUTO. OPSLAAN</b>	Upload foto's naar een computer via een draadloze verbinding.
<b>OPDRACHT (DPOF)</b>	Maak een digitale „printopdracht“ voor DPOF-compatibele printers.
<b>AFDRUK. instax PRINTER</b>	Druk foto's af met optionele Fujifilm instax SHARE printers.
<b>BEELDVERHOUDING</b>	Kies de beeldverhouding voor foto's die op een televisie worden weergegeven.


## De instellingenmenu's

### GEBRUIKERSINSTELLINGEN

Om toegang te krijgen tot de basisinstellingen van de camera, drukt u op **MENU/OK**, selecteert u het tabblad  (**INSTALLATIE**) en kiest u **GEBRUIKERSINSTELLINGEN**.


Instelling	Beschrijving
<b>FORMATTEREN</b>	Formatteren van geheugenkaarten.
<b>DATUM/TIJD</b>	Stel de cameraklok in.
<b>TIJDVERSCHIL</b>	Schakel tussen uw tijdzone thuis en de tijdzone van uw huidige locatie.
 <b>言語/LANG.</b>	Kies een taal.
 <b>MIJN MENU-INSTELLINGEN</b>	Bewerk de items weergegeven in het tabblad  ( <b>MIJN MENU</b> ), een gepersonaliseerd aangepast menu met veelgebruikte fotomenu-opties.
 <b>MIJN MENU-INSTELLINGEN</b>	Bewerk de items weergegeven in het tabblad  ( <b>MIJN MENU</b> ), een gepersonaliseerd aangepast menu met veelgebruikte filmmenu-opties.
<b>SENSORREINIGING</b>	Verwijder stof van de camerabeeldsensor.
<b>GELUID &amp; FLITS</b>	Kies of de speaker, flitser, verlichter en zelfontspannerlamp worden uitgeschakeld in situaties waarin u liever geen camerageluiden of lichten heeft.
<b>RESET</b>	Zet opnameopties of opties voor het instellingenmenu terug naar de standaardwaarden.
<b>GEREGULEERD</b>	Bekijk elektronische kopieën van het productmodelnummer en andere certificaten.

## GELUID SET-UP

Om toegang te krijgen tot geluidsinstellingen, drukt u op **MENU/OK**, selecteert u het tabblad  (**INSTALLATIE**) en kiest u **GELUID SET-UP**.

Instelling	Beschrijving
<b>AF PIEPVOLUME</b>	Kies het volume van de pieptoon die klinkt wanneer de camera scherpstelt.
<b>ZELFONTSPANNER PIEPVOLUME</b>	Kies het volume van de pieptoon die klinkt terwijl de zelfontspanner is ingeschakeld.
<b>BEDIENING VOL.</b>	Pas het volume aan van de geluiden die worden geproduceerd wanneer de camerabesturingen worden bediend.
<b>SLUITER VOLUME</b>	Pas het volume van de geluiden gemaakt door de elektronische sluiters aan.
<b>SLUITER GELUID</b>	Kies het geluid dat de elektronische sluiters maakt.
<b>AFSPEEL VOLUME</b>	Pas het volume voor het afspelen van een film aan.


## SCHERM SET-UP

Om toegang te krijgen tot weergave-instellingen, drukt u op **MENU/OK**, selecteert u het tabblad  (**INSTALLATIE**) en kiest u **SCHERM SET-UP**.

Instelling	Beschrijving
<b>VIEW MODE-INSTELLING</b>	Pas instellingen aan voor de weergavestanden van oogsensor, EVF (elektronische zoeker) of LCD-monitor.
<b>EVF-HELDERHEID</b>	Pas de helderheid van het scherm aan in de elektronische zoeker.
<b>EVF KLEUR</b>	Pas de kleurtoon van het scherm aan in de elektronische zoeker.
<b>AANPASSING EVF KLEUR</b>	Pas de kleur van het scherm aan in de elektronische zoeker.
<b>LCD-HELDERHEID</b>	Pas de monitorhelderheid aan.
<b>LCD KLEUR</b>	Pas de monitorkleur aan.
<b>AANPASSING LCD KLEUR</b>	Pas de kleur van de weergave in de LCD-monitor aan.
<b>WEERGAVE</b>	Kies hoe lang foto's moeten worden weergegeven nadat ze zijn gemaakt.


Instelling	Beschrijving
<b>AUTOROTATIE DISPLAYS</b>	Kies of de indicaties in de zoeker (EVF) en de LCD-monitor draaien overeenkomstig de camerastand.
<b>PRVW BELICH/ WITBALANS HANDM. MODUS</b>	Kies of belichtings- en/of witbalansvoorbeeld wordt ingeschakeld.
<b>NATUURLIJKE LIVE-WEERGAVE</b>	Kies of de effecten van instellingen zichtbaar zijn op de monitor.
<b>F-Log WEERGAVEHULP</b>	Kies of een voor tonen gecorrigeerd voorbeeld (gelijk aan BT.709) wordt weergegeven bij het opnemen of bekijken van F-Log films.
<b>COMP.RICHTL.</b>	Kies een kaderraster voor opnamemodus.
<b>AUTO ROT. WEERG.</b>	Kies of "staande" (portret) foto's tijdens het afspelen automatisch worden gedraaid.
<b>EENHEDEN AF-SCHAAL</b>	Kies de eenheden gebruikt voor de indicator van de scherpestelafstand.
<b>DIAFRAGMA-EENH. CINEMAENS</b>	Kies of de camera diafragma weergeeft als een T-nummer of een f/-getal wanneer een optionele cinelens is aangesloten.
<b>DISP. INST. OP MAAT</b>	Kies de items die worden getoond in de standaardindicatieweergave.
<b>GROTE INDICAT.-MODUS (EVF)</b>	Kies of grote indicators in de zoeker (EVF) worden weergegeven.
<b>GROTE INDICAT.-MODUS (LCD)</b>	Kies of grote indicators in de LCD-monitor worden weergegeven.
<b>DISPL-INST. GROTE INDICAT.</b>	Kies de indicators die worden weergegeven wanneer <b>AAN</b> is geselecteerd voor <b>GROTE INDICAT.-MODUS (EVF)</b> of <b>GROTE INDICAT.-MODUS (LCD)</b> .
<b>INFORMATIE CONTRASTAANP.</b>	Stel contrast van de weergave af.
<b>📷 Q-MENU ACHTERGROND</b>	Kies een achtergrond voor het snelmenu voor gebruik bij het maken van foto's.
<b>🎞️ Q-MENU ACHTERGROND</b>	Kies een achtergrond voor het snelmenu voor gebruik bij het maken van filmopnames.

## TOETS-/SCHIJFINSTELLINGEN

Om toegang te krijgen tot bedieningsopties, drukt u op **MENU/OK**, selecteert u het tabblad  (**INSTALLATIE**) en kiest u **TOETS-/SCHIJFINSTELLINGEN**.


Instelling	Beschrijving
<b>INSTELLINGEN FOCUSHENDEL</b>	Kies de functies uitgevoerd door de scherpstellingstok (scherpstelhendel).
 <b>BEWERK/SLA OP SNELMENU</b>	Kies de items die worden weergegeven in het snelmenu tijdens fotografie.
 <b>BEWERK/SLA OP SNELMENU</b>	Kies de items die worden weergegeven in het snelmenu tijdens filmopname.
<b>FUNCTIE-INS. (Fn)</b>	Kies de functies die worden vervuld door de functietoetsen.
<b>SLUITER AF</b>	Kies of de camera scherpstelt wanneer de ontspanknop half wordt ingedrukt.
<b>SLUITER AE</b>	Kies of belichting vergrendelt (AE-vergrendeling) zolang de ontspanknop half is ingedrukt.
<b>OPNAME ZONDER LENS</b>	Kies of de ontspanknop wordt ingeschakeld wanneer er geen lens is bevestigd.
<b>NEEM OP ZONDER KAART</b>	Kies of de sluiters kan worden ontspannen als er geen geheugenkaart in de camera is geplaatst.
<b>SCHERPSTELRING</b>	Kies de richting waarin de scherpstelring moet worden gedraaid om de scherpstelafstand te veranderen.
<b>BEIDIENING FOCUSRING</b>	Kies hoe de camera de scherpstelling aanpast in reactie op bewegingen van de scherpstelring.
<b>MODUS AE/AF-VERG.</b>	Kies de functie van de knop waaraan belichtings- en/of scherpstelvergrendeling is toegewezen.
<b>AWB-VERGRENDELMODUS</b>	Kies het gedrag van functieknoppen die zijn toegewezen aan automatische witbalans (AWB)-vergrendeling.
<b>TOUCH SCREEN INSTELLINGEN</b>	Kies of aanraaktoetsen in de LCD-monitor worden ingeschakeld.

## STROOMBEHEER

Om toegang te krijgen tot energiebeheerinstellingen, drukt u op **MENU/OK**, selecteert u het tabblad  (**INSTALLATIE**) en kiest u **STROOMBEHEER**.

Instelling	Beschrijving
<b>UITSCHAKELEN</b>	Kies of de camera automatisch wordt uitgeschakeld wanneer er geen handelingen worden uitgevoerd.
<b>PRESTATIE</b>	Pas de stroominstellingen aan.
<b>BOOSTINSTELLING</b>	Pas het gedrag van de EVF en het LCD-scherm aan wanneer <b>BOOST</b> is geselecteerd voor <b>PRESTATIE</b> .

## OPSLAAN SET-UP

Om toegang te krijgen tot bestandsbeheerinstellingen, drukt u op **MENU/OK**, selecteert u het tabblad  (**INSTALLATIE**) en kiest u **OPSLAAN SET-UP**.

Instelling	Beschrijving
<b>NUMMERING</b>	Kies of de nummering wordt gereset wanneer een nieuwe geheugenkaart wordt geplaatst.
<b>ORIG. FOTO OPSLAAN</b>	Kies of onverwerkte kopieën van foto's gemaakt met behulp van verwijderde rode ogen moeten worden opgeslagen.
<b>BEWERK BESTANDSNAAM</b>	Kies een bestandsnaamvovoegsel.
<b>MAP SELECTEREN</b>	Maak mappen en kies de map waarin erop volgende foto's worden opgeslagen.
<b>COPYRIGHT INFO</b>	Kies of copyrightinformatie, in de vorm van Exif-tags, moet worden toegevoegd aan nieuwe beelden terwijl ze worden gemaakt.

## VERBINDING INSTELLING

Om toegang te krijgen tot verbindinginstellingen, drukt u op **MENU/OK**, selecteert u het tabblad **3** (**INSTALLATIE**) en kiest u **VERBINDING INSTELLING**.

Instelling	Beschrijving
<b>Bluetooth INSTELLINGEN</b>	Pas Bluetooth instellingen aan.
<b>PC AUTO. OPSLAAN</b>	Pas instellingen aan voor verbinding met computers.
<b>VERB.INST. instax PRNTR</b>	Pas de instellingen aan voor aansluiting op optionele Fujifilm instax SHARE-printers.
<b>VERBINDINGSMODUS</b>	Pas instellingen aan voor verbinding met externe apparaten.
<b>INSTELLING USB-VOEDING</b>	Kies of de camera stroom krijgt wanneer deze via een USB-kabel op een computer of ander apparaat is aangesloten.
<b>ALGEMENE INSTELLINGN</b>	Pas de instellingen aan voor verbinding met draadloze netwerken.
<b>INFORMATIE</b>	Bekijk de MAC- en Bluetooth-adressen van de camera.
<b>RESET DRAADLOZE INSTELLING</b>	Herstel draadloze instellingen naar hun standaard waarden.



# Voor uw veiligheid

## Lees deze opmerkingen voordat u de camera gebruikt

### Veiligheidsopmerkingen




- Zorg ervoor dat u uw camera goed gebruikt. Lees voor gebruik deze veiligheidsopmerkingen en uw *Beginnershandleiding* zorgvuldig door.
- Bewaar deze veiligheidsopmerkingen na het lezen op een veilige plaats.

### Informatie over pictogrammen




De hieronder afgebeelde pictogrammen worden in deze gebruiksaanwijzing gebruikt om de ernst aan te geven van letsels of schade die kan ontstaan als de betekenis van het pictogram niet in acht wordt genomen en het product ten gevolge daarvan onjuist wordt gebruikt.

 <b>WAARSCHUWING</b>	Dit pictogram geeft aan dat het niet opvolgen van instructies kan leiden tot ernstig of fataal letsel.
 <b>ATTENTIE</b>	Dit pictogram geeft aan dat het niet opvolgen van instructies kan leiden tot persoonlijk letsel of materiële schade.

De hieronder afgebeelde pictogrammen geven de ernst van de gevolgen aan als de instructies niet worden nageleefd.

 Driehoekige pictogrammen geven aan dat deze informatie uw aandacht behoeft ("Belangrijk").
 Cirkelvormige pictogrammen met een diagonale streep geven aan dat die handeling verboden is ("Verboden").
 Opgevulde cirkels met een uitroepteken geven aan dat er een handeling moet worden verricht ("Verplicht").

De symbolen op dit product (inclusief de accessoires) geven het volgende weer:

 AC
 DC
 Klasse II-apparatuur (De constructie van het product is dubbel geïsoleerd.)

### WAARSCHUWING

 <small>Verwijder uit het stopcontact</small>	<b>Als er een probleem ontstaat, schakel de camera dan uit, verwijder de batterij, koppel de USB-kabel los en haal de AC-adapter uit het stopcontact.</b> Het blijven gebruiken van de camera als deze rook of een ongewone geur verspreidt of wanneer de camera een ander gebrek vertoont, kan brand of een elektrische schok tot gevolg hebben. Neem contact op met uw Fujifilm-dealer.
 <small>Niet in de badkamer of douche gebruiken</small>	<b>Laat geen water of andere vreemde voorwerpen de camera of de aansluitkabels binnendringen.</b> Gebruik de camera of aansluitkabels niet na binnendringen van zoet of zout water, melk, dranken, schoonmaakmiddelen of andere vloeistoffen. Mocht er vloeistof in de camera of aansluitkabels komen, zet dan de camera uit, verwijder de batterij, koppel de USB-kabel los, koppel de AC-adapter los en haal deze uit het stopcontact. Het blijven gebruiken van de camera kan brand of een elektrische schok veroorzaken. Neem contact op met uw Fujifilm-dealer.
 <small>Niet in de badkamer of douche gebruiken</small>	<b>Gebruik de camera niet in de badkamer of douche.</b> Dit kan brand of een elektrische schok veroorzaken.
 <small>Hand het apparaat niet uit elkaar</small>	<b>Probeer nooit de camera te demonteren of te modificeren (open nooit de behuizing).</b> Het niet in acht nemen van deze voorzorgsmaatregel kan brand of een elektrische schok tot gevolg hebben.

 **WAARSCHUWING**

 <small>Raak geen interne onderdelen aan</small>	<b>Mocht de behuizing openbreken door een val of ander ongeluk, raak de blootliggende onderdelen dan niet aan.</b> Het niet in acht nemen van deze voorzorgsmaatregel kan een elektrische schok of letsel door het aanraken van beschadigde onderdelen tot gevolg hebben. Verwijder onmiddellijk de batterij en pas op voor letsel of een elektrische schok. Breng het product naar het verkooppunt voor advies.
	<b>Het verbindingssnoer mag niet worden aangepast, verwarmd, overmatig gedraaid of uitgerekt en er mogen geen zware voorwerpen op worden geplaatst.</b> Deze handelingen zouden het snoer kunnen beschadigen en brand of een elektrische schok kunnen veroorzaken. Neem contact op met uw Fujifilm-dealer als het snoer beschadigd is. Gebruik geen kabels met verboden stekkers.
	<b>Plaats de camera niet op een onstabiele ondergrond.</b> Hierdoor kan de camera vallen of kantelen en letsel veroorzaken.
	<b>Probeer nooit foto's te maken als u in beweging bent.</b> Gebruik de camera niet tijdens het wandelen of als u in een auto rijdt. Dit kan leiden tot een val of een verkeersongeluk.
	<b>Raak tijdens onweer de metalen onderdelen van de camera niet aan.</b> Dit kan tot een elektrische schok leiden door de ladingsoverdracht van een blikseminslag.
	<b>Gebruik de batterij niet voor andere doeleinden dan waarvoor deze bedoeld is.</b> Plaats de batterij zoals aangeduid door de merktekens.
	<b>Probeer de batterijen niet te demonteren, aan te passen of te verhitten. Laat de batterijen niet vallen, sla niet tegen ze aan, gooi ze niet en stel ze niet op een andere manier bloot aan hevige schokken. Gebruik geen batterijen die tekenen van lekkage, vervorming, verkleuring of andere onregelmatigheden vertonen. Gebruik alleen aangewezen laders om oplaadbare batterijen op te laden en probeer niet om niet-oplaadbare Li-ion of alkaline batterijen op te laden. Laat de batterijen niet kortsluiten en bewaar ze niet samen met metalen objecten.</b> Het niet in acht nemen van deze voorzorgsmaatregelen kan ertoe leiden dat de batterijen oververhit raken, vlam vatten, scheuren of gaan lekken, wat kan leiden tot brand, brandwonden of ander letsel.
	<b>Gebruik uitsluitend batterijen of netstroomadapters die voor gebruik met deze camera goedgekeurd zijn. Gebruik geen andere spanning dan de vermelde voedingsspanning.</b> Het gebruik van andere spanningsbronnen kan tot brand leiden.
	<b>Als de batterij lekt en vloeistof in contact komt met uw ogen, huid of kleding, spoelt u het betreffende gebied onmiddellijk met schoon stromend water af en zoekt u medische hulp of belt u onmiddellijk het alarmnummer.</b>
	<b>Gebruik de lader niet om andere batterijen dan hier vermeld op te laden.</b> De meegeleverde lader is uitsluitend voor gebruik met het type batterij dat met de camera wordt meegeleverd. Als u de lader gebruikt om gewone batterijen of andere types oplaadbare batterijen op te laden, dan kan dit leiden tot lekkage, oververhitting of een explosie.
	<b>Het gebruik van een flitser te dicht bij de ogen van een persoon kan visuele beperking veroorzaken.</b> Let bijzonder goed op bij het fotograferen van baby's en kleine kinderen.
	<b>Vermijd langdurig contact met warme oppervlakken.</b> Als u deze waarschuwing negeert, kan dit leiden tot brandwonden door lage temperaturen, met name bij hoge omgevingstemperaturen of bij gebruikers die last hebben van een slechte bloedsomloop of verminderd gevoel, in welk geval het gebruik van een statief of dergelijke voorzorgsmaatregelen worden aanbevolen.
	<b>Zorg ervoor dat terwijl het product aan is, geen enkel deel van het lichaam in contact blijft met het product gedurende langere periodes.</b> Als u deze waarschuwing negeert, kan dit leiden tot brandwonden door lage temperaturen, met name tijdens langdurig gebruik, bij hoge omgevingstemperaturen, of bij gebruikers die last hebben van een slechte bloedsomloop of verminderd gevoel, in welk geval het gebruik van een statief of dergelijke voorzorgsmaatregelen worden aanbevolen.
	<b>Niet gebruiken in de aanwezigheid van ontvlambare voorwerpen, explosieve gassen of stof.</b>
	<b>Als u de batterij bij u draagt, plaatst u deze in de digitale camera of bewaart u de batterij in de harde tas. Als u de batterij wilt opbergen, bergt u deze op in de harde tas. Als u de batterijen wegbrengt voor recycling, bedekt u de polen met isolatietape.</b> Door contact met andere batterijen of metalen voorwerpen kan de batterij in brand vliegen of ontploffen.

 <b>WAARSCHUWING</b>	
	<b>Houd geheugenkaarten, fliitschoenen en andere kleine onderdelen buiten het bereik van kleine kinderen.</b> Kinderen kunnen kleine onderdelen inslikken; buiten het bereik van kinderen bewaren. Mocht een kind een klein onderdeel inslikken, raadpleeg dan een arts of bel het alarmnummer.
	<b>Bewaar buiten het bereik van kleine kinderen.</b> Onder de onderdelen die letsel kunnen veroorzaken zijn de draagriem, die verstrikt rond de nek van een kind kan raken, wat verstikking tot gevolg kan hebben, en de flitser, die een visuele beperking kan veroorzaken.
	<b>Volg de instructies van luchtvaart- en ziekenhuispersoneel op.</b> Dit product genereert radiofrequentie-emissies die kunnen interfereren met navigatie- of medische apparatuur.
 <b>ATTENTIE</b>	
	<b>Gebruik de camera niet op plaatsen met oliedampen, stoom, vochtigheid of stof.</b> Dit kan brand of een elektrische schok veroorzaken.
	<b>Laat de camera niet achter op plaatsen die aan extreem hoge temperaturen zijn blootgesteld.</b> Laat de camera niet achter in afgesloten ruimtes zoals in een afgesloten voertuig of in direct zonlicht. Dit kan brand veroorzaken.
	<b>Plaats geen zware voorwerpen op de camera.</b> Hierdoor kan het zware voorwerp vallen of kantelen en letsel veroorzaken.
	<b>Verplaats de camera niet terwijl deze nog steeds met het netsnoer verbonden is.</b> Trek niet aan het snoer om de netstroomadapter te verwijderen. Dit kan het netsnoer of de kabels beschadigen en brand of een elektrische schok veroorzaken.
	<b>Bedek de camera en de netstroomadapter niet en wikkel deze niet in een doek of deken.</b> Hierdoor kan de temperatuur te hoog oplopen waardoor de behuizing vervormt of waardoor er brand ontstaat.
	<b>Gebruik de stekker niet als deze beschadigd is of niet goed in het stopcontact past.</b> Het niet in acht nemen van deze voorzorgsmaatregel kan brand of een elektrische schok tot gevolg hebben.
	<b>Als u de camera reinigt of u de camera voor langere tijd niet van plan bent te gebruiken, verwijdert u de batterij en koppelt u de netstroomadapter los.</b> Doet u dit niet, dan kan dit leiden tot brand of een elektrische schok.
	<b>Na het opladen dient u de lader uit het stopcontact te verwijderen.</b> Er kan brand ontstaan als u de lader in het stopcontact laat zitten.
	<b>Bij het verwijderen van een geheugenkaart kan de kaart te snel uit de sleuf schieten. Gebruik uw vinger om deze tegen te houden en laat de kaart zachtjes los.</b> Bij het eruit schieten van de kaart kan letsel ontstaan.
	<b>Laat uw camera van binnen regelmatig nakijken en schoonmaken.</b> Een ophoping van stof in uw camera kan tot brand of een elektrische schok leiden. Neem contact op met uw Fujifilm-dealer om de camera om de twee jaar van binnen te laten reinigen. Dit is echter niet gratis.
	<b>Explosiegevaar wanneer de batterij op onjuiste wijze vervangen wordt. Vervang de batterij alleen met hetzelfde of een soortgelijk type.</b>
	<b>Batterijen (accu of geïnstalleerde batterijen) mogen niet worden blootgesteld aan overmatige warmte, zoals zonlicht, vuur of dergelijke.</b>

## De batterij en voedingsbron

**Opmerking:** Controleer welk type batterijen in uw camera wordt gebruikt en lees de relevante paragrafen aandachtig door.

**⚠ Waarschuwing:** Batterijen mogen niet worden blootgesteld aan overmatige warmte, zoals zonlicht, vuur of dergelijke.

Dit gedeelte beschrijft hoe u de batterijen moet hanteren zodat ze zo lang mogelijk meegaan. Verkeerd gebruik kan de levensduur verkorten of lekkage, oververhitting en ontploffing van de batterij tot gevolg hebben.

### Li-ionbatterijen

*Dit gedeelte is van toepassing als in uw camera een oplaadbare Li-ionbatterij wordt gebruikt.*

De batterij is bij verschepping uit de fabriek niet opgeladen. Laad de batterij vóór gebruik op. Laat de batterij in het compartiment zitten wanneer u de camera niet gebruikt.

#### ■ Opmerkingen over de batterij

Een batterij die niet wordt gebruikt, verliest langzaam haar lading. Laad de batterij een of twee dagen vóór gebruik op.

De levensduur van de batterij kan worden verlengd door de camera uit te schakelen wanneer hij niet wordt gebruikt.

De capaciteit van de batterij neemt bij lage temperaturen af; een lege batterij werkt vaak niet wanneer het koud is. Bewaar een volledig opgeladen reservebatterij op een warme plaats en verwissel de batterij wanneer dat nodig is; of bewaar de batterij in een van uw zakken en plaats de batterij pas vlak voordat u gaat fotograferen in de camera. Voorkom dat de batterij in direct contact komt met handenwarmers of andere verwarmingsapparaten.

#### ■ De batterij opladen

De batterij kan worden opgeladen met gebruik van een BC-W126S-batterijlader (apart verkrijgbaar). De laadtijd neemt toe wanneer de omgevingstemperatuur lager is dan +10 °C of hoger is dan +35 °C. Probeer de batterij nooit op te laden bij temperaturen boven +40 °C; opladen is niet mogelijk bij temperaturen onder +5 °C.

Probeer nooit een volledig opgeladen batterij op te laden. De batterij hoeft echter ook niet volledig ontladen te zijn om te worden opgeladen.

De batterij kan onmiddellijk na het opladen en tijdens gebruik enigszins warm aanvoelen. Dit is normaal.

#### ■ Levensduur van de batterij

Wanneer de batterij steeds minder lang haar lading kan vasthouden, is dat een indicatie dat het einde van de levensduur van de batterij is bereikt en dat de batterij moet worden vervangen.

#### ■ Opslag

Als de camera gedurende langere tijd niet wordt gebruikt, bewaar hem dan bij kamertemperatuur met de batterij voor ongeveer de helft tot 2/3 opgeladen.

Wanneer de camera gedurende langere tijd niet zal worden gebruikt, neem dan de batterij uit de camera en bewaar de batterij op een droge plaats met een omgevingstemperatuur van +15 °C tot +25 °C. Bewaar de batterij niet op plaatsen waar de batterij wordt blootgesteld aan extreme temperaturen.

#### ■ Attentie: De batterij hanteren

- Bewaar of vervoer de batterij niet samen met metalen voorwerpen zoals kettinkjes of haarspelden.
- Stel de batterij niet bloot aan vuur of hoge temperaturen.
- Probeer de batterij niet te demonteren of te modificeren.
- Niet blootstellen aan lage atmosferische druk.
- Laad de batterij alleen op met de voorgeschreven batterijladers.
- Verwijder een versleten batterij onmiddellijk.
- Laat de batterij niet vallen en stel deze niet bloot aan schokken.
- Stel de batterij niet bloot aan water.
- Houd de polen van de batterij altijd schoon.
- De batterij en de camera kunnen onmiddellijk na het opladen en tijdens gebruik enigszins warm aanvoelen. Dit is normaal.

#### ■ Attentie: Afvalverwijdering

Lever lege batterijen in volgens de plaatselijke regels voor klein chemisch afval. Er moet gelet worden op milieu-aspecten bij het weggooien van batterijen. Gebruik het apparaat bij een gematigde temperatuur.

Batterijen niet mechanisch pletten of splijten.

**Netstroomadapters**

- Gebruik de netstroomadapter uitsluitend binnenshuis.
- Zorg ervoor dat de kabel goed met de camera is verbonden.
- Schakel de camera uit voordat u de netstroomadapter afkoppelt. Koppel de adapter af door aan de stekker te trekken i.p.v. aan het snoer.
- Haal het apparaat niet uit elkaar.
- Stel de adapter niet bloot aan hoge temperaturen en vocht.
- Stel de adapter niet bloot aan sterke schokken.
- Tijdens gebruik kan de netstroomadapter warm aanvoelen. Dit is normaal.
- Wanneer de netstroomadapter de radio-ontvangst verstoort, moet de antenne opnieuw gericht of verplaatst worden.

**De camera gebruiken**

- Richt de camera niet op extreem heldere lichtbronnen, waaronder kunstmatige lichtbronnen of natuurlijke lichtbronnen zoals de zon bij een onbewolkte lucht. Het niet in acht nemen van deze voorzorgsmaatregel kan schade aan de beeldsensor van de camera toebrengen.
- Fel zonlicht gefocust door de zoeker kan het paneel van de elektronische zoeker (EVF) beschadigen. Richt de elektronische zoeker niet op de zon.

**Maak proefopnamen**

Voordat u foto's gaat maken van belangrijke gebeurtenissen (zoals een huwelijk of reis), kunt u het beste enkele testopnamen maken en bekijken zodat u zeker weet dat de camera goed werkt. FUJIFILM Corporation aanvaardt geen aansprakelijkheid voor schade of inkomstermindering voortkomend uit het niet goed functioneren van het product.

**Opmerkingen over auteursrechten**

Opnamen gemaakt met uw digitale camerasysteem mogen zonder toestemming van de eigenaar niet worden gebruikt op een manier die de copyrightwetten overtreedt, tenzij deze uitsluitend voor privégebruik bedoeld zijn. Er zijn bepaalde beperkingen van toepassing bij het fotograferen van optredens op podia, evenementen en tentoonstellingen, zelfs wanneer de foto's alleen voor privégebruik bestemd zijn. De gebruiker wordt er ook op gewezen dat het overdragen van een geheugenkaart die foto's of gegevens bevat die onder de copyrightwetten vallen, uitsluitend toegestaan is binnen de beperkingen opgelegd door de regelgeving in het kader van deze auteursrechten.

**Hantering**

Stel de camera tijdens het maken en opslaan van foto's niet bloot aan schokken om correcte opnames te garanderen.

**Vloeibare kristallen**

In geval van beschadiging van het scherm moet de uiterste zorg worden betracht en ieder contact met de vloeibare kristallen worden vermeden. Neem onmiddellijk maatregelen als een van de volgende situaties zich voordoet:

- **Als vloeibare kristallen met uw huid in aanraking komen**, moet de betreffende plek onmiddellijk met een doek worden schoongemaakt en vervolgens met veel stromend water en zeep worden gewassen.
- **Als vloeibare kristallen in contact komen met de ogen**, moeten de ogen onmiddellijk gedurende minimaal 15 minuten met schoon stromend water worden uitgespoeld en moet medische hulp worden ingeroepen.
- **Als vloeibare kristallen worden ingeslikt**, moet de mond met veel schoon stromend water worden gespoeld. Drink grote hoeveelheden water en probeer over te geven, raadpleeg daarna een arts.

Hoewel het LCD-scherm met geavanceerde precisietechnologie is gefabriceerd, kan het scherm pixels bevatten die altijd zijn verlicht of nooit zijn verlicht. Dit is geen defect. Beelden opgenomen met dit product worden niet beïnvloed.

### **Informatie over handelsmerken**

Digital Split Image is een handelsmerk of geregistreerd handelsmerk van FUJIFILM Corporation. Digital Micro Prism is een handelsmerk of een geregistreerd handelsmerk van FUJIFILM Corporation. De hierin gebruikte lettertypen zijn uitsluitend ontwikkeld door DynaComware Taiwan Inc. Apple, iPhone, iPad, Mac, OS X, macOS en Lightning zijn geregistreerde handelsmerken van Apple Inc. in de VS en andere landen. Windows is een geregistreerd handelsmerk van Microsoft Corporation in de Verenigde Staten en andere landen. Android is een handelsmerk of geregistreerd handelsmerk van Google LLC. Adobe, het Adobe-logo, Photoshop en Lightroom zijn handelsmerken of geregistreerde handelsmerken van Adobe Systems Incorporated in de Verenigde Staten en andere landen. Wi-Fi® en Wi-Fi Protected Setup® zijn geregistreerde handelsmerken van Wi-Fi Alliance. Het Bluetooth®-woordmerk en de logo's zijn geregistreerde handelsmerken in bezit van Bluetooth SIG, Inc., en elk gebruik van zulke merken door Fujifilm is onder licentie. De SDHC- en SDXC-logo's zijn handelsmerken van SD-3C, LLC. Het HDMI-logo is een handelsmerk of geregistreerd handelsmerk van HDMI Licensing LLC. Alle andere handelsnamen genoemd in deze handleiding zijn de handelsmerken of geregistreerde handelsmerken van hun respectieve eigenaars.

### **Elektrische interferentie**

Deze camera kan medische en luchtvaartapparatuur verstoren. Vraag in het ziekenhuis of bij de luchtvaartmaatschappij om toestemming voordat u uw camera in een ziekenhuis of vliegtuig gebruikt.

### **Kleurentelevisiesystemen**

NTSC (National Television System Committee) is een kleurentelevisiesysteem dat vooral in de Verenigde Staten, Canada en Japan wordt gebruikt. PAL (Phase Alternation by Line) is een kleurentelevisiesysteem dat vooral in Europa en China wordt gebruikt.

### **Exif Print (Exif Versie. 2.32)**

Exif Print is een recentelijk herzien bestandsformaat voor digitale camera's waarin samen met de foto informatie wordt opgeslagen over de manier waarop tijdens het afdrukken de optimale kleurenreproductie kan worden bereikt.

#### **BELANGRIJKE MEDEDELING: Lezen alvorens de software te gebruiken**

Direct of indirect exporteren, in zijn geheel of gedeeltelijk, van software met een licentie zonder de toestemming van de van toepassing zijnde bestuursorganen is verboden.

#### **Lenzen en andere accessoires**

- Gebruik een schroef van 4,5 mm of korter wanneer u een statief bevestigt.
- Fujifilm kan niet aansprakelijk worden gesteld voor prestatieproblemen of schade veroorzaakt door het gebruik van accessoires van derden.

## OPMERKINGEN

*Stel het apparaat niet bloot aan regen of vocht om gevaar voor brand en een schok te voorkomen.*

*Lees eerst de "Veiligheidsopmerkingen" en zorg dat u deze begrijpt voordat u de camera gebruikt.*

### Voor klanten in Canada

#### **CAN ICES-3 (B)/NMB-3(B)**

**ATTENTIE:** Dit Klasse B digitale apparaat voldoet aan de Canadese norm ICES-003.

**Verklaring Industry Canada:** Dit apparaat voldoet aan de RSS-normen van Industry Canada voor vergunningsvrije apparaten. De werking is onderhevig aan de volgende twee voorwaarden: (1) Dit apparaat mag geen interferentie veroorzaken, en (2) Dit apparaat moet elke interferentie accepteren, inclusief interferentie die ongewenste werking van het apparaat kan veroorzaken.

Dit apparaat en zijn antenne(s) mogen niet samen geplaatst worden of worden opgesteld in combinatie met een andere antenne of zender, behalve geteste ingebouwde radio's. De functie Landcodeselectie is uitgeschakeld voor producten die in de VS/Canada op de markt gebracht worden.

**Verklaring over blootstelling aan straling:** De beschikbare wetenschappelijke gegevens tonen niet aan dat eventuele gezondheidsproblemen in verband worden gebracht met het gebruik van draadloze apparatuur met laag vermogen. Het is echter niet bewezen dat deze draadloze apparatuur met laag vermogen absoluut veilig is. Draadloze apparatuur met laag vermogen zenden lage niveaus van radiofrequentie-energie (RF) uit in het microgolfbereik tijdens gebruik. Terwijl hoge niveaus van RF gevolgen kunnen hebben voor de gezondheid (door verhitting van celweefsel), veroorzaakt blootstelling aan lage RF-niveaus die geen verhittingseffecten produceren, geen bekende nadelige gevolgen voor de gezondheid. Veel studies over blootstelling aan lage RF-niveaus hebben geen biologische effecten aangetoond. Sommige studies suggereerden dat er bepaalde biologische effecten kunnen optreden, maar dergelijke bevindingen zijn niet bevestigd door aanvullend onderzoek. X-S10 is getest en voldoet aan de IC stralingsblootstellingslimieten voor een ongecontroleerde omgeving en aan RSS-102 van de regels voor blootstelling aan IC radiofrequentie (RF).

**Verwijdering van elektrische en elektronische apparatuur in particuliere huishoudens**

**In de Europese Unie, Noorwegen, IJsland en Liechtenstein:** Dit symbool op het product of in de handleiding en in de garantievoorwaarden en/of op de verpakking duidt aan dat dit product niet als huishoudelijk afval mag worden behandeld. In plaats daarvan moet het apparaat bij een inzamelpunt voor recycling van elektrische en elektronische apparatuur worden ingeleverd.



Door dit product op de juiste wijze weg te gooien helpt u potentiële negatieve gevolgen voor het milieu en de gezondheid van de mens voorkomen. Onjuiste verwerking van dit product kan het milieu schaden.

Dit symbool op de batterijen of accu's duidt aan dat deze batterijen niet als huishoudelijk afval mogen worden behandeld.



Als uw apparaat eenvoudig verwijderbare batterijen of accu's bevat, dient u deze overeenkomstig de lokale regels afzonderlijk in te leveren.

De recycling van materialen helpt bij het behoud van natuurlijke bronnen. Neem contact op met uw gemeente, uw inzamelpunt voor het inleveren van huishoudelijk afval of de winkel waar u het product hebt gekocht voor meer gedetailleerde informatie over recycling van dit product.

**In landen buiten de Europese Unie, Noorwegen, IJsland en Liechtenstein:** Neem contact op met uw gemeente en vraag naar de juiste wijze waarop u dit product inclusief batterijen of accu's dient weg te gooien.

**In Japan:** Dit symbool op de batterijen duidt aan dat ze afzonderlijk weggegooid moeten worden.





### Apparaten met draadloos netwerk en Bluetooth: waarschuwingen

Dit product voldoet aan de volgende EU-richtlijnen:

- RoHS-richtlijn 2011/65/EU
- RE-richtlijn 2014/53/EU

Hierbij verklaar ik, FUJIFILM Corporation, dat het type radioapparatuur FF200001 conform is met Richtlijn 2014/53/EU.

De volledige tekst van de EU-conformiteitsverklaring kan worden geraadpleegd op het volgende internetadres:

[https://dl.fujifilm-x.com/global/products/cameras/x-s10/pdf/x-s10\\_doc-ngc.pdf](https://dl.fujifilm-x.com/global/products/cameras/x-s10/pdf/x-s10_doc-ngc.pdf)

Deze conformiteit wordt aangegeven door de volgende conformiteitsmarkering op het product:



Deze markering is geldig voor niet-Telecom-producten en EU-geharmoniseerde Telecom-producten (bijvoorbeeld Bluetooth®).

• **Maximaal radiofrequentievermogen (EIRP):**

Draadloze LAN: 10,53 dBm

Bluetooth: 2,54 dBm

**BELANGRIJK:** Lees eerst de volgende mededelingen alvorens de ingebouwde draadloze zender van de camera te gebruiken.

- ① Dit product, dat een coderingsfunctie bevat die in de Verenigde Staten is ontwikkeld, wordt gecontroleerd door de United States Export Administration Regulations en mag niet worden geëxporteerd of opnieuw worden geëxporteerd naar landen waarvoor in de Verenigde Staten een handelsembargo geldt.
- **Gebruik alleen een apparaat met draadloos netwerk of Bluetooth.** Fujifilm aanvaardt geen aansprakelijkheid voor schade als gevolg van ongeoorloofd gebruik. Niet gebruiken in toepassingen die een hoge mate van betrouwbaarheid vereisen, bijvoorbeeld in medische apparatuur of andere systemen die direct of indirect invloed hebben op een mensenleven. Wanneer u het apparaat in computer- en andere systemen gebruikt die een grotere mate van betrouwbaarheid eisen dan aangeboden door apparaten met een draadloos netwerk of Bluetooth, zorg er dan voor dat u alle benodigde voorzorgsmaatregelen neemt om te veiligheid te garanderen en storing te voorkomen.
  - **Alleen gebruiken in het land waar het apparaat werd aangeschaft.** Dit apparaat conformeert met voorschriften van apparaten met draadloos netwerk of Bluetooth in het land waarin het gekocht is. Neem alle lokale voorschriften in acht bij het gebruik van het apparaat. Fujifilm aanvaardt geen aansprakelijkheid voor problemen die voortvloeien uit het gebruik in andere rechtsgebieden.
  - **Gebruik het apparaat niet op plaatsen die onderhevig zijn aan magnetische velden, statische elektriciteit of radio-interferentie.** Gebruik de zender niet in de nabijheid van magnetrons of op andere plaatsen die onderhevig zijn aan magnetische velden, statische elektriciteit of radio-interferentie, waardoor ontvangst van draadloze signalen mogelijk wordt voorkomen. Wederzijdse interferentie kan zich voordoen als de zender in de nabijheid van andere draadloze apparaten in de 2,4 GHz band wordt gebruikt.
  - **De draadloze zender werkt in de 2,4 GHz-band met DSSS-, OFDM- en GFSK-modulatie.**
  - **Veiligheid:** Apparaten met draadloos netwerk of Bluetooth brengen gegevens over via de radio en hun gebruik heeft vervolgens meer aandacht nodig voor veiligheid dan geldt voor draadloze netwerken.
    - Maak geen verbinding met onbekende netwerken of netwerken waarvoor u geen toegangsrechten hebt, zelfs als ze worden weergegeven op uw apparaat, aangezien zulke toegang als ongeautoriseerd wordt gezien. Maak alleen verbinding met netwerken waarvoor u toegangsrechten hebt.
    - Let op dat draadloze transmissies kwetsbaar kunnen zijn voor onderschepping door derden.
    - Dit apparaat kan niet rechtstreeks worden verbonden met telecommunicatienetwerken (inclusief openbare draadloze LAN's) die worden beheerd door aanbieders van mobiele, vaste lijn, internet of andere telecommunicatieservices.
  - **Het volgende kan strafbaar zijn:**
    - Demontage of modificatie of dit apparaat
    - Verwijderen van apparaatcertificatielabels
  - **Dit apparaat werkt op dezelfde frequentie als commerciële, educatieve en medische apparaten en draadloze zenders.** Het werkt tevens op dezelfde frequentie als zenders met een licentie en speciale laagspanningzenders zonder licentie die in RFID-trackingsystemen voor lopende banden en in andere vergelijkbare toepassingen worden gebruikt.

• **Om interferentie met bovenstaande apparaten te voorkomen, moeten de volgende voorzorgsmaatregelen in acht worden genomen.**

Controleer of de RFID-zender niet in werking is, alvorens dit apparaat in gebruik te nemen. Merk u dat het apparaat interferentie veroorzaakt in zenders met een licentie die voor RFID-tracking worden gebruikt, stop dan onmiddellijk met gebruik van de betreffende frequentie of verplaats het apparaat naar een andere locatie. Indien u merkt dat dit apparaat interferentie veroorzaakt in RFID-trackingsystemen met lage spanning, neem dan contact op met een Fujifilm-vertegenwoordiger.

- **Gebruik dit apparaat niet aan boord van een vliegtuig.** Houd er rekening mee dat Bluetooth actief kan blijven zelfs terwijl de camera uit is. Bluetooth kan uitgeschakeld worden door **UIT** te selecteren voor **VERBINDING INSTELLING > Bluetooth INSTELLINGEN > Bluetooth AAN/UIT.**

• **Draadloze specificaties volgen.**

**Draadloze LAN**

<b>Normen</b>	IEEE 802.11 b/g/n (standaard draadloos protocol)
<b>Werkingsfrequentie (middenfrequentie)</b>	2412 MHz–2462 MHz (11 kanalen)
<b>Toegangsprotocollen</b>	Infrastructuur

**Bluetooth®**

<b>Normen</b>	Bluetooth versie 4.2 (Bluetooth lage energie)
<b>Werkingsfrequentie (middenfrequentie)</b>	2402 MHz–2480 MHz



## Lees eerst deze opmerkingen voordat u de lens gebruikt

### Veiligheidsopmerkingen




- Zorg ervoor dat u de lens goed gebruikt. Lees voor gebruik deze veiligheidsopmerkingen en de *Beginnershandleiding* van de camera zorgvuldig door.
- Bewaar deze veiligheidsopmerkingen na het lezen op een veilige plaats.

### Informatie over pictogrammen

De hieronder afgebeelde pictogrammen worden in deze gebruiksaanwijzing gebruikt om de ernst aan te geven van letsel of schade die kan ontstaan als de betekenis van het pictogram niet in acht wordt genomen en het product ten gevolge daarvan onjuist wordt gebruikt.

	<b>WAARSCHUWING</b>	Dit pictogram geeft aan dat het niet opvolgen van instructies kan leiden tot ernstig of fataal letsel.
	<b>ATTENTIE</b>	Dit pictogram geeft aan dat het niet opvolgen van instructies kan leiden tot persoonlijk letsel of materiële schade.

De hieronder afgebeelde pictogrammen geven de ernst van de gevolgen aan als de instructies niet worden nageleefd.

	Driehoekige pictogrammen geven aan dat deze informatie uw aandacht behoeft ("Belangrijk").
	Cirkelvormige pictogrammen met een diagonale streep geven aan dat die handeling verboden is ("Verboden").
	Opgevulde cirkels met een uitroepteken geven aan dat er een handeling moet worden verricht ("Vereist").

### WAARSCHUWING

	<b>Niet onderdompelen in of blootstellen aan water.</b> Het niet in acht nemen van deze voorzorgsmaatregel kan brand of een elektrische schok tot gevolg hebben.
	<b>Haal het apparaat niet uit elkaar (maak de behuizing niet open).</b> Het niet in acht nemen van deze voorzorgsmaatregel kan brand, een elektrische schok of letsel door een defect product tot gevolg hebben.
	<b>Mocht de behuizing openbreken door een val of ander ongeluk, raak de blootliggende onderdelen dan niet aan.</b> Het niet in acht nemen van deze voorzorgsmaatregel kan een elektrische schok of letsel door het aanraken van beschadigde onderdelen tot gevolg hebben. Verwijder onmiddellijk de batterij en pas op voor letsel of een elektrische schok. Breng het product naar het verkooppunt voor advies.
	<b>Plaats niet op onstabiele oppervlakken.</b> Het product kan vallen, wat letsel tot gevolg kan hebben.
	<b>Kijk niet in de zon door de zoekers van de lens of camera.</b> Het niet in acht nemen van deze waarschuwing kan permanent oogletsel tot gevolg hebben.

### ATTENTIE

	<b>Niet gebruiken of bewaren op plaatsen blootgesteld aan stoom of rook of zeer vochtige of uitermate stoffige plaatsen.</b> Het niet in acht nemen van deze voorzorgsmaatregel kan brand of een elektrische schok tot gevolg hebben.
	<b>Laat niet in direct zonlicht liggen of op plaatsen die onderhevig zijn aan zeer hoge temperaturen, zoals in een afgesloten voertuig op een zonnige dag.</b> Het niet in acht nemen van deze voorzorgsmaatregel kan brand tot gevolg hebben.
	<b>Houd buiten het bereik van kleine kinderen.</b> In de handen van kinderen kan dit product letsel veroorzaken.
	<b>Hanteer niet met natte handen.</b> Het niet in acht nemen van deze voorzorgsmaatregel kan een elektrische schok tot gevolg hebben.
	<b>Houd de zon uit het beeld bij het fotograferen van onderwerpen met tegenlicht.</b> Zonlicht dat wordt scherpgesteld in de camera wanneer de zon zich in het beeld of vlakbij het beeld bevindt, kan brand of brandwonden veroorzaken.
	<b>Wanneer het product niet in gebruik is, plaats de lensdoppen dan terug en bewaar het product niet in direct zonlicht.</b> Zonlicht dat wordt scherpgesteld door de lens kan brand of brandwonden tot gevolg hebben.
	<b>Draag de camera of lens niet terwijl deze op een statief is bevestigd.</b> Het product kan vallen of andere voorwerpen raken, wat letsel tot gevolg kan hebben.

# FUJIFILM

---

**FUJIFILM Corporation**

7-3, AKASAKA 9-CHOME, MINATO-KU, TOKYO 107-0052, JAPAN

<https://fujifilm-x.com>

