

DIGITAL CAMERA

X half

Guía de nuevas características

X-HF1

Versión 1.20


Las funciones añadidas o modificadas debido a las actualizaciones de firmware podrían no coincidir con las descripciones indicadas en la documentación que se entrega con este producto. Visite nuestro sitio web para obtener información sobre las actualizaciones disponibles para los diferentes productos:

<https://fujifilm-x.com/support/download/firmware/cameras/>

Contenido

Las características indicadas a continuación han sido añadidas, eliminadas o actualizadas en la versión 1.20 del firmware de X-HF1. Para obtener la versión más reciente del manual, visite el siguiente sitio web.

<https://fujifilm-dsc.com/en-int/manual/>

Núm.	Descripción	Consulte 	Ver.
1	El procedimiento de emparejamiento entre la cámara y el teléfono inteligente ha cambiado.	1	1.20

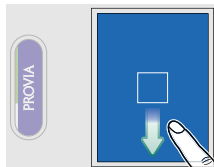
Cambios y adiciones

Los cambios y adiciones son como se indica a continuación.

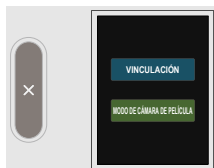
Conexión a un teléfono inteligente

Ver. 1.20

- 1 Pase el dedo hacia abajo en el monitor LCD de la pantalla de disparo. Se mostrará la pantalla de emparejamiento.

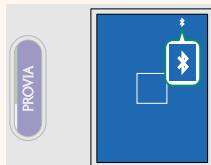


- 2 Toque **VINCULACIÓN**.



- 3** Inicie la aplicación en el teléfono inteligente y emparejelo con la cámara para ver un código en el teléfono inteligente y en la cámara. Confirme que ambos códigos coinciden para emparejarlos.

Una vez establecida una conexión, un icono Bluetooth en la pantalla de la cámara cambia de gris a blanco.



- Una vez que los dispositivos hayan sido emparejados, el teléfono inteligente se conectará automáticamente a la cámara al iniciar la aplicación.
- Deshabilitar Bluetooth cuando la cámara no está conectada a un teléfono inteligente reduce el agotamiento de la batería.

FUJIFILM

FUJIFILM Corporation

7-3, AKASAKA 9-CHOME, MINATO-KU, TOKYO 107-0052, JAPAN

<https://fujifilm-x.com>

